

- 家具的分类与空间应用
- 软装饰品的种类与空间搭配
- 周边因素与软装的关系
- 常见人群的软装搭配
- 不同家居风格的软装搭配

家居软装搭配

从入门●到精通

理想·宅 编



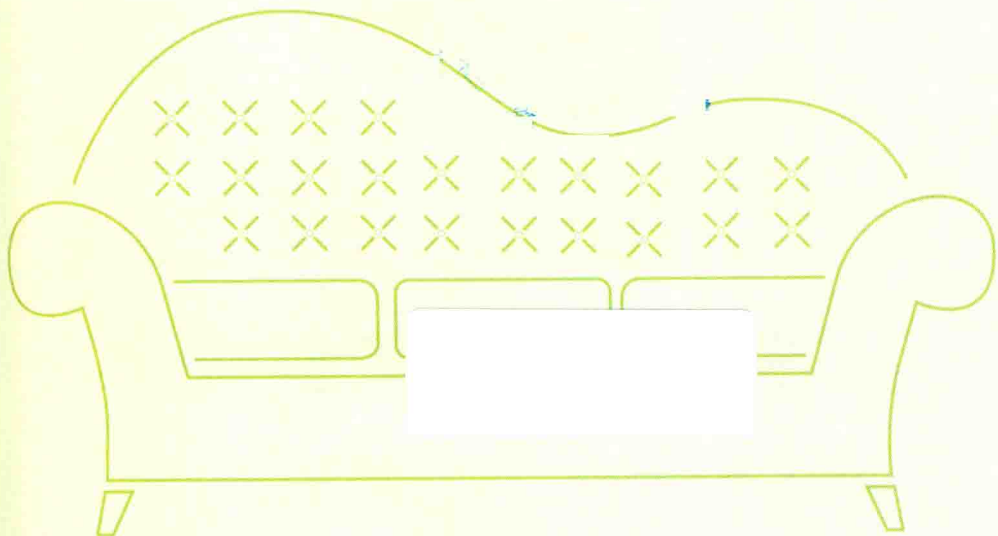
中国电力出版社
CHINA ELECTRIC POWER PRESS



家居软装搭配

从入门 到 精通

理想·宅 编



中国电力出版社
CHINA ELECTRIC POWER PRESS

内 容 提 要

本书列举了目前家居装修中所用到的主流软装装饰以及最基本的搭配技巧。本书分为 5 章, 划分 20 多个软装种类, 详细讲解了每种软装的分类、搭配的技巧和常见的摆放方法等内容。本书还从具体案例入手, 通过对 13 种常见装修风格软装设计进行剖析, 更清晰简要地展现软装搭配。除了图片与文字结合讲解外, 本书还使用类比讲解, 使人能更直接透彻地了解家居软装设计。

图书在版编目 (CIP) 数据

家居软装搭配: 从入门到精通 / 理想·宅编. —
北京: 中国电力出版社, 2018.6
ISBN 978-7-5198-1926-2

I. ①家… II. ①理… III. ①住宅-室内装饰设计
IV. ①TU241

中国版本图书馆 CIP 数据核字 (2018) 第 068511 号

出版发行: 中国电力出版社

地 址: 北京市东城区北京站西街 19 号 (邮政编码 100005)

网 址: <http://www.cepp.sgcc.com.cn>

责任编辑: 曹 巍 (010-63412609)

责任校对: 王小鹏

责任印制: 杨晓东

印 刷: 北京盛通印刷股份有限公司

版 次: 2018 年 6 月第一版

印 次: 2018 年 6 月第一次印刷

开 本: 710 毫米 × 1000 毫米 1/16

印 张: 11

字 数: 262 千字

定 价: 68.00 元

版 权 专 有 侵 权 必 究

本书如有印装质量问题, 我社发行部负责退换



目录

CONTENTS

▶ 第一章 家具的 分类及空间应用

- 沙发 / 002
- 茶几 / 005
- 电视柜 / 008
- 餐桌椅 / 011
- 餐边柜 / 014
- 床 / 017
- 衣柜 / 020
- 玄关柜 / 023
- 书柜 / 026

▶ 第二章 软装饰品的 分类及空间搭配

- 窗帘 / 030
- 床上用品 / 033
- 地毯 / 035
- 灯具 / 037
- 装饰画 / 039
- 工艺品 / 041
- 装饰花艺 / 043
- 绿植盆栽 / 045



第三章 周边因素与软装的关系

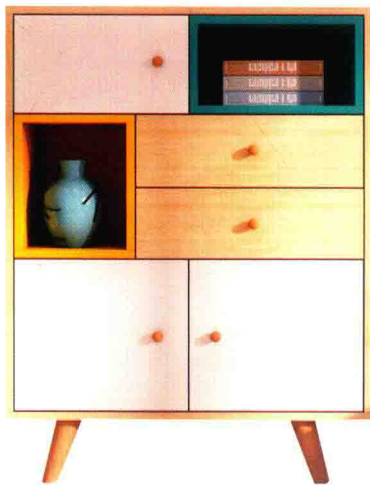
- 色彩对家居软装的设计影响 / 048
- 不同材质对软装的影响 / 054
- 软装图案变化对居室氛围的影响 / 057

第四章 常见居住人群的软装搭配

- 单身男性软装搭配 / 060
- 单身女性软装搭配 / 064
- 老人房软装搭配 / 070
- 男孩房软装搭配 / 074
- 女孩房软装搭配 / 078

第五章 不同家居风格的软装搭配

- 现代风格 / 086
- 简约风格 / 092
- 工业风格 / 098
- 北欧风格 / 104
- 中式古典风格 / 114
- 新中式风格 / 120
- 欧式古典风格 / 126
- 新欧式风格 / 132
- 法式风格 / 138
- 美式乡村风格 / 144
- 田园风格 / 150
- 东南亚风格 / 156
- 地中海风格 / 162





第一章

家具的分类及空间应用

家具是室内设计中的一个重要组成部分，是陈设中的主体。相对抽象的室内空间而言，家具陈设是具体生动的，它对室内空间的二次创造起到了识别、塑造、优化的作用。本章我们将学习 9 种常见软装家具的空间应用，了解具体软装家具的分类及特征。通过详细的列举归纳，轻松掌握家居软装搭配重点。

学习要点

1. 客厅常见家具沙发、茶几、电视柜的空间应用及分类。
2. 餐厅常见家具餐桌椅、餐边柜的空间应用及分类。
3. 卧室常见家具床、衣柜的空间应用及分类。
4. 玄关常见家具玄关柜的空间应用及分类。
5. 书房常见家具书柜的空间应用及分类。

沙发

一、常见搭配技巧

由于沙发的种类很多，因此在搭配时应注意客厅的整体环境。色彩简洁的经典款，搭配不同样式的抱枕，就能形成不一样的客厅风格。

1. 依据墙面尺寸选择沙发

在选择沙发时，长度最好占墙面的 $1/3 \sim 1/2$ 。例如靠墙为 6m，那么沙发长度最好在 2m 到 3m，并且两旁最好能各留出 50cm 的宽度，用来摆放边桌或边柜。

2. 根据客厅空间确定沙发尺寸

客厅面积较小时，可以选择双人沙发或三人沙发；客厅面积比较大时，则可以选择转角沙发或组合沙发。

3. 根据家居主色选择合适的沙发抱枕

当客厅色彩比较丰富时，选择素雅的抱枕就不会显得客厅杂乱；当客厅色调比较单一时，视觉冲击性强的对比色抱枕可以丰富视觉层次。



二、常用布置方法

在客厅的家具布置中，沙发是占地面积最大、最影响风格的家具。因此，在选择时首先要确定客厅的面积与风格，然后再配置与之相协调的沙发。

1. 一字形

一字形是最简单的布置方式，适合小面积的客厅。因为沙发的元素比较简单，所以别致、造型独特的沙发，能给小客厅带来变化的感觉。



2. L形

L形是客厅沙发常见的摆放形式，它充分利用转角处空间，为居室留出了更多的富余空间。而成员或宾客较多的家庭，也可以使用将三人沙发与双人沙发组合摆放成L形的组合沙发。



3. U形

U形布置一般由双人或三人沙发、单人椅、茶几构成，这种布置能拉近宾主之间的距离，营造出亲密、温馨的交流气氛。



4. 围合式

围合式布置方式是以一张大沙发为主体，配上两把或多把沙发或椅凳。在固定了主体沙发的位置后，另外几个辅助椅可以随意摆放，只要整体上完整融合就可以。



1
2
3
4

常见沙发种类一览表

中式沙发



1. 线条简练，样式传统
2. 中式古典沙发雕花繁复，体积较大，多使用实木材质
3. 新中式沙发减少庄重繁杂的雕花，体积适中，融入现代材料

欧式沙发



1. 线条流畅优美，色彩富丽
2. 雕花精致大气
3. 体积硕大
4. 需定期打理
5. 新欧式沙发线条更加简化，色彩淡雅

简约沙发



1. 色彩素雅，线条平直
2. 强调功能性和实用性
3. 样式简洁，形体轻盈
4. 适合现代风格、简约风格、北欧风格的居室

布艺无脚沙发



1. 无脚设计带来质朴感
2. 布艺色彩、图案丰富多样
3. 透气性好，舒适度高
4. 适合面积相对较小的居室及简约风格的家居摆放
5. 若布艺图案为格纹或碎花，则适用于田园、乡村风格

皮革沙发



1. 气派低调，体积较大
2. 触感柔滑，结实耐用
3. 需要定期打理
4. 拆换简单，容易清洗
5. 适合美式乡村风格、工业风格的居室

茶几

一、常见搭配技巧

茶几的选择最好和客厅整体风格相适应。造型上也要以和谐为主，与周围的家具协调一致才能达到视觉上的美观。

1. 茶几和沙发风格统一

确定沙发风格后，再挑选茶几的颜色、样式来与之搭配，就可以避免桌椅不协调的情况。例如，皮质沙发可以搭配几何造型金属茶几，便可以展现简洁硬朗的现代风格。

2. 茶几造型可与沙发互补

如果不想居室风格过于沉闷统一，茶几的选择可以多样化。比如布艺长沙发可以选择与实木小圆桌搭配，既能活跃客厅气氛，又能节约空间。

3. 居室面积影响茶几选择

如果客厅空间较大，可以考虑摆放色调沉稳、深暗色系的茶几，还可以挑选具有功能性兼装饰性的小茶几，为空间增添更多趣味和变化；如果客厅较小，可以摆放椭圆形等造型柔和的茶几，或者是瘦长形等可移动的简约茶几。



二、常用布置方法

如果客厅空间充裕，可以将茶几摆放在沙发前面；倘若沙发前的空间不充裕，则可在沙发旁摆放边几。在长条形的客厅中，宜在沙发两旁摆放边几以此减少狭长感。



1. 茶几摆放符合人体工学，动线才会顺畅

茶几的摆放要合乎人体工学，茶几跟主墙最好留出 90cm 的走道宽度；茶几跟主沙发之间要保留 30 ~ 45cm 的距离（45cm 的距离最为舒适）；茶几的高度最好与沙发被坐时一样高，大约为 40cm。

2. 摆放方式要与居室整体协调

茶几的摆放要与整体空间陈设基调一致，格局要均衡，疏密相间。当居室家具摆放比较紧凑时，茶几的摆放可以隔出点距离，分出层次，避免视觉上有拥挤感；如果居室家具摆放松散，那么可以选择体积较大的茶几，摆放在离其他家具稍近的距离上，拉近整体联系，视觉上比较平衡。

3. 组合茶几注意搭配形式

多个小茶几组合的形式非常美观，实用性也颇高，但组合上要注意搭配形式。比如多个金属圆茶几的组合，一般采用两到三个搭配，一大一小、一高一矮，可以形成错落有致的美感，让客厅更有层次感。

1

2

3

常见茶几种类一览表

沙发桌



1. 低矮稳固
2. 功能性强
3. 适合简欧风格、混搭风格的居室

玻璃茶几



1. 造型多变，气质通透
2. 清理方便
3. 适合简约风格、现代风格的居室

大理石茶几



1. 样式时尚
2. 结实耐用且容易清理
3. 适合欧式古典风格、法式风格的居室

木质茶几



1. 色调温和
2. 造型简洁清爽
3. 强调功能
4. 体积较小的适合简约风格、北欧风格的居室
5. 体积较笨重的适合美式乡村风格的居室

藤竹茶几



1. 色调温和
2. 造型简洁清爽
3. 材质自然轻便
4. 适合东南亚风格、田园风格的居室

电视柜

一、常见搭配技巧

电视柜的用途从单一向多元化发展，不只有摆放电视的用途，还是集产品收纳、摆放与展示功能为一体的家具。

1. 配合客厅风格搭配不同的电视柜

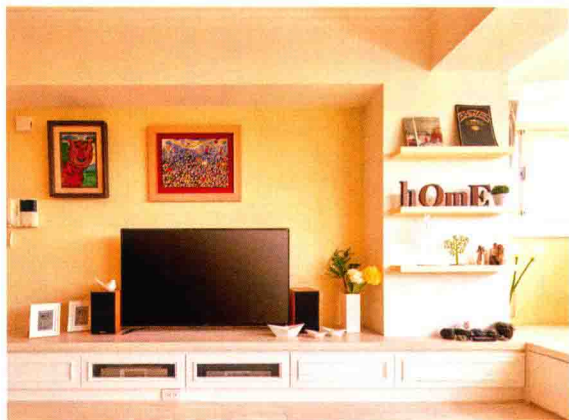
现代风格的客厅，可以选择线条简单的电视柜；田园风格的客厅，可以选择带有泥土气息或者颜色比较跳跃的电视柜。总之，客厅和电视柜的整体风格要配合好，这样电视柜才可以提升客厅的风格和水平。

2. 根据实际需要确定电视柜样式

可以根据自身需要摆设的物品类别和数量来选择组合电视柜和隔板。家里书籍较多的朋友，可以打造一个书架墙，不仅节省空间，还能彰显屋主的文化品位。如果家里的工艺品较多，可以考虑营造成展示墙，将小物件一一展示，给电视柜添加美感和趣味。

3. 根据电视尺寸选择电视柜

电视柜的尺寸选择要结合电视的长宽高，这样可以避免购买之后电视柜不合适现象。我们观看电视的视线高度是坐下时的视平线下方，所以电视柜的高度最好离地面不超过40cm。



二、常用布置方法

1. 陈列展示组合

抽屉或柜门与展示架组合的电视展示柜，可以避免视觉上的凌乱感。与电视柜连为一体的展示柜，可以让陈列品一目了然，同时也起到了主题墙的作用。

2. 电视柜与展示柜分离

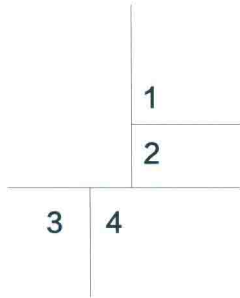
电视柜与展示架分隔，一边是错落有致的展示架，一边安放电视，增添空间层次感，带来不一样的客厅感受。

3. 自由组合方式

可以根据空间的大小，随意选择不同的组合方式。比如选择一个高架柜配一个矮几，可以形成不对称的视觉效果；或选择一个矮几配几组高架柜组成一面背景墙，可以丰富空间的电视柜设计元素，打造出多层次的视听效果。

4. 客厅电视柜的尺寸要符合人体工程学

电视柜的高度应令使用者就座的视线正好落在电视屏幕中心。以坐在沙发上看电视为例——坐面高40cm，坐面到眼的高度通常为66cm，共计106cm，这是视线高，也是用来测算电视柜的高度是否符合健康高度的标准。



常见电视柜种类一览表

地柜式电视柜		<ol style="list-style-type: none">1. 造型多样，款式丰富2. 装饰效果突出3. 适合面积较小的居室
组合式电视柜		<ol style="list-style-type: none">1. 高低错落，层次丰富2. 组合自由，造型变化3. 增添收纳功能4. 适合面积有限，想节约更多空间的家庭
板架式电视柜		<ol style="list-style-type: none">1. 板材架构设计，更实用耐用2. 占地面积少3. 可随意摆放板材位置4. 适合简约自然风格的现代居室

Tips

电视柜上的装饰物不要摆太满

在现代家居生活中，电视柜更侧重于装饰功能，很多居住者喜欢在电视柜上摆放各种各样的装饰物。但即便如此，也要掌握一个度，摆放过满，容易令家居环境显得杂乱。电视柜上除了摆放必要的电子设备之外，只需点缀一两个或一组装饰物即可。

餐桌椅

一、常见搭配技巧

餐桌椅的选择除了考虑实用性外，还要和审美倾向及整个家居的风格统一起来，最好以暖色调为主，可以增进人的食欲。

1. 餐桌椅可以多用中性色

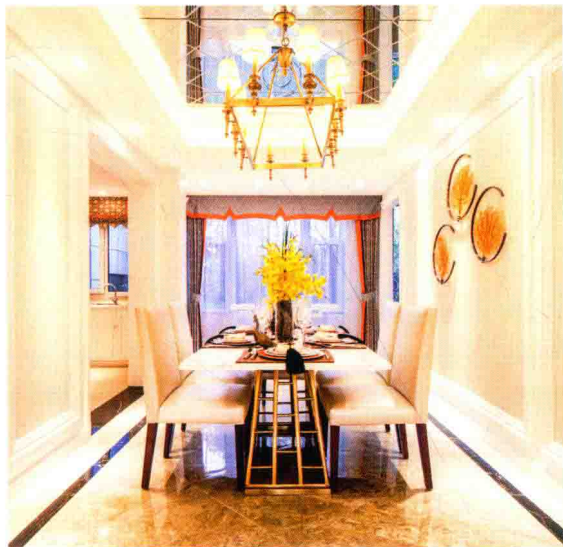
餐桌椅的色彩搭配要考虑到与其他家具之间的色彩协调性，不宜反差太大。在选择色彩时，可以多用中性色，如沙色、石色、浅黄色、灰色、棕色这些能给人宁静感觉的色彩。另外，若想起到刺激食欲、提高进餐者兴致的功能，色彩宜以明朗轻快的色调为主，最适合用的是橙色以及相同色相的姐妹色。

2. 根据餐厅面积搭配不同造型的餐桌

餐桌椅的挑选要符合家居的面积大小。圆形的餐桌比较灵活，适合面积较小的餐厅。而加长的餐桌适合面积较大的餐厅使用，显得大气。同时，在大空间中更要注意色彩和材质的呼应，否则容易显得松散。

3. 餐桌与灯具搭配协调更能表现风格

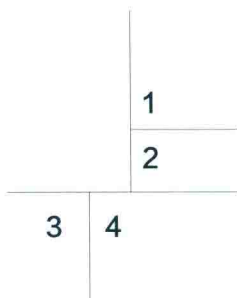
餐桌和灯具要考虑一定的协调性，风格不要差别过大。比如用了仿旧木桌呈现古朴的乡村风，就不要选择华丽的水晶灯搭配；用了现代感极强的玻璃餐桌，就不要选择中式风格的仿古灯。



二、常用布置方法

1. 独立式餐厅桌椅的布置要点

独立式餐厅中的餐桌椅的摆放与布置要与餐厅的空间相结合，还要为家庭成员的活动留出合理的空间。如方形和圆形餐厅，可选用圆形或方形餐桌，居中放置；狭长餐厅可在靠墙或窗一边摆放长餐桌，桌子另一侧摆上椅子，这样空间会显得大一些。



2. 开放式餐厅桌椅的布置要点

开放式餐厅大多与客厅相连，在家具选择上应主要体现实用功能，要做到数量少却功能完备。在桌椅布置方面可以根据空间来选择居中摆放或是靠墙摆放两种形式。

3. 餐桌椅的摆放应做到动线合理

餐桌椅摆放时应保证桌椅组合的周围留出超过 1m 的宽度，方便让人通过。另外，餐椅应该使用餐者坐得舒服、好移动，一般餐椅的高度约为 38cm，坐下来时要注意脚是否能平放在地上；餐桌最好高于椅子 30cm，用餐者才不会有太大的压迫感。



4. 餐桌椅与餐边柜保持距离

如果餐厅的面积够大，可以沿墙设置一个餐边柜，既可以帮助收纳，也方便用餐时餐盘的临时拿取。但餐边柜与餐桌椅之间要预留 80cm 以上的距离，这样不会影响餐厅功能，且令动线更合理。

