

“大工程观” 的风景园林 专业概论

DAGONGCHENGGUAN
DE FENGJING YUANLIN
ZHUANYE GAILUN

◎ 彭赞 著



NORTHEAST NORMAL UNIVERSITY PRESS

WWW.NNUP.COM

东北师范大学出版社



DA GONGCHENG GUAN DE

FENGJING YUANLIN ZHUANYE GAILUN

“大工程观”的
风景园林专业概论

彭赞 著

常州大学图书馆
藏书章



NORTHEAST NORMAL UNIVERSITY PRESS
WWW.NNUP.COM

东北师范大学出版社

图书在版编目(CIP)数据

“大工程观”的风景园林专业概论 / 彭赞著. -- 长春:
东北师范大学出版社, 2017.5
ISBN 978-7-5681-3255-8

I. ①大… II. ①彭… III. ①园林设计 IV. ①TU986.2

中国版本图书馆CIP数据核字(2017)第137350号

策划编辑: 王春彦

责任编辑: 卢永康 郎晓凯 封面设计: 优盛文化

责任校对: 冯红伟 责任印制: 张允豪

东北师范大学出版社出版发行
长春市净月经济开发区金宝街118号(邮政编码: 130117)

销售热线: 0431-84568036

传真: 0431-84568036

网址: <http://www.nenup.com>

电子函件: sdchs@mail.jl.cn

河北优盛文化传播有限公司装帧排版

北京一鑫印务有限责任公司

2017年9月第1版 2017年9月第1次印刷

幅画尺寸: 185mm×260mm 印张: 20 字数: 427千

定价: 69.00元

P 前言 PREFACE

随着现代化经济的不断发展，加之科学技术的不断进步，风景园林在运用工程理念和艺术手法为人类营造环境优美的休闲游览境域进程中，不断扩展研究领域，并积极与其他学科相互融合。在现代社会中，我们对风景园林的空间需求，不仅仅局限于其物质方面，还包括其内在的精神追求。“大工程观”理念下的风景园林，将园林艺术与工程技术融为一体，以艺驭术，以术彰艺，最终促进风景园林建设及风景园林专业的可持续发展。

并且在工程领域中，工程教育理念经历了技术模式、科学模式、再到实践模式的转换，“大工程观”的发展理念已经日臻成熟。加之人们生活水平的不断提高和世界城市化进程的持续发展，园林工程的建设日益成为一种新的时尚型追求。

风景园林专业作为生态与工程的结合，前景十分广阔，但还存在诸多需要解决的问题。“大工程观”视角下的风景园林专业要立足时代，进行本土化研究，让学生通过专业课程的学习，熟悉传统园林工程的优秀成果，掌握现代园林工程理论知识的同时，提高实践应用能力，培养出真正符合时代要求和行业特点的实用型人才。

第一章 风景园林与风景园林专业	001
第一节 风景园林中的概念辨析	001
第二节 园林学科专业角度下的景观	005
第三节 风景园林专业的研究领域与研究方法	019
第二章 风景园林设计理念研究	022
第一节 景观生态学理念	022
第二节 行为地理学理念	028
第三节 观赏植物学理念	032
第四节 艺术美学理念	036
第五节 人体工程学理念	039
第三章 大工程观视阈下的风景园林专业	042
第一节 大工程观的发展历程研究	042
第二节 大工程观的本质与内涵探析	046
第三节 风景园林专业教学现状分析	050
第四节 大工程观与风景园林行业的转型	053
第四章 中国古典风景园林的发展研究	057
第一节 中国古典风景园林的起始	057
第二节 古代皇家风景园林的形成	058
第三节 自然山水风景园林的兴起	060
第四节 中国古典风景园林的鼎盛	064
第五章 风景园林的域外探析	068
第一节 欧洲古典风景园林体系的发展历程	068
第二节 伊斯兰古典风景园林体系的历史沿革	080
第三节 近现代各国风景园林发展的域外探析	082

第六章	大工程观下的风景园林给排水研究	093
第一节	风景园林给水工程探索	093
第二节	风景园林灌溉系统研究	111
第三节	风景园林排水工程设计	121
第七章	大工程观下的风景园林道路研究	161
第一节	风景园林道路设计研究	161
第二节	园路路面的铺装多元设计	191
第三节	风景园林道路施工研究	199
第八章	大工程观下的风景园林假山石景研究	207
第一节	假山石景的沿革分析	207
第二节	中国传统假山石景设计	214
第三节	中国传统假山石景施工	231
第四节	现代假山石景工程研究	241
第九章	大工程观下的风景园林草木种植研究	246
第一节	风景园林种植工程概述	246
第二节	种植工程的实践步骤	248
第三节	乔灌木种植工程设计	250
第四节	草坪种植工程探索	269
第五节	边坡植物防护工程研究	275
第十章	大工程观下的风景园林发展展望	283
第一节	多元化的发展道路和艺术风格探析	283
第二节	园林要素创新和形式与功能的结合	296
第三节	园林设计现代理念与传统精神的对话	301
第四节	园林场所精神与文脉主义的发展研究	307
第五节	环境生态与园林建设的良好互动分析	310
参考文献		313

第一章 风景园林与风景园林专业

第一节 风景园林中的概念辨析

一、风景的理解

在风景园林专业中，风景（Landscape）通常是指一定空间所呈现出的特定美景。其概括来说包括两部分，一是自然景观，二是人文景观。风景从物理上，可以看作是由光对物的反映所呈现出来的一种景象。风景从通俗上可以理解为风光或景物、景色等，其含义甚至可以更加宽泛。在英文中的 Landscape 与 Scenery 其实是存在差距的，Scenery 实质上是在一定的条件下以山水景物或某些自然和人文现象为主体，构成引起人们审美与欣赏的景象。

风景的构成要素包括三部分，即景物、景感和条件。我们这里所说的景物是风景构成的客体，是具有独立欣赏价值的风景素材的个体，包括山、水、植物、空气、光、建筑以及其他诸如雕塑碑刻、名胜遗迹等有效的风景素材。而景感是指人对风景的感知，是风景构成的活跃因素、主观反映，是人对景物的体察、鉴别和感受能力。其实质就是人对风景的感知，例如视觉、听觉、嗅觉、味觉、触觉、联想、心理等。条件便是风景构成的制约因素、原因手段，是赏景主体与风景客体所构成的特殊关系，包括个人、时间、地点、文化、科技、经济和社会各种条件等。

风景与艺术都能引发人们对特定事物的欣赏，引起人们对美的各种理解与向往。二者之间既存在相似之处，也存在很大差别。但是，它们最大的区别在于，风景具有围绕着人的环境性质以及符合、创造或影响人类心情的能力，这主要表现在以下几个方面：

其一，风景是人类情感的具体表现。科学研究需要放大镜，但享受风景的美，要有发现美的灵魂。风景是景观已经具有情感作用的那一部分区域空间。风景越概括、越典型，越能表达具体的地方，往往也就越能激发感情，引起人们强烈的感受和反响。对风景深刻入微的感觉，经常需要用心同风景接触和交往，观赏者才有可能对着具体的风景来表达自己的情感。

其二，风景是浓郁气息的综合体现。环境风景往往把我们的日常生活进行展现，使欣赏者与风景有一种亲切感。比如呼伦贝尔大草原辽阔宽广、一望无垠、风景秀美、令人神往。

每逢盛夏，草原上鸟语花香、空气清新；星星点点的蒙古包上升起缕缕炊烟；微风吹来，牧草飘动，处处“风吹草低见牛羊”，这样的风景给我们带来生活的亲近感。

其三，风景是周围美景的诗意呈现。风景，不是孤立的，是环境整体美的一部分，就像是一部史诗中的一首歌，抑或是一首歌中的一小节。在欣赏风景时，我们坚持的观点是“动静结合、寓情于景”，用心灵认真去感悟美景。真正的风景欣赏者在于揭示一年四季和一日不同时刻的风景中，不同区域空间各种风景中，一切没有发现过的美和新的诗意般的因素。

其四，风景是自然环境的音乐作品。从这个角度理解，风景是大自然的音乐作品，风景在人们心里引起音乐的联想。比如，柯罗（法国巴比松派风景画家）有一次同别人散步时，看到阴影罩住的灌木丛，他说：“这一片幽暗的林丛本身没有任何意义，但它在交响乐中却有自己的意义，这是给旋律伴奏和衬托旋律的低音部。”说明风景可以看，也可以听，人们在风景中听见音乐，在音乐中发现风景。

其五，风景是特定地方的典型特色。人们所认识的风景区不仅仅是现实外表的、纯视觉的表达，而是对风景中自然美的深入反映，是一个地方各构景要素典型特色的具体体现。只有反映一个地方的典型特色，才能在人们心里引起各种联想。这种对风景表现出的地方色彩的理解，在于强调风景构景要素的空间性和地方性质，特别是风景的地理学性质，如山峦的气派、河流的脉络、植物的外貌、村落的特征、气象的变化等。

风景园林专业中的风景不同于景色、景象、景物、景观、环境等现象和事物，我们通常认为，风景是在特定区域内的美感反映和表现随时间变化的组合体。这主要在于以下几个方面：

其一，风景园林专业中的风景具有“规模”之义。在园林专业中，“规模”是指风景欣赏可从内部也可从外部观察事物，也指构景要素一定的空间环境组合。具体而言，这体现于以下两个方面：首先，规模是风景与一般艺术品区分开来的一个重要标准。如绘画的画框、雕塑的底座，就是建筑中相对固定性的艺术，也由基础式台阶将其与环境做示意性的划分，一般从外部向内部观赏。而风景则不然，风景的欣赏是人们自身融合在其中的三维空间，可以从内部观赏其美貌；其次，规模也是把风景与景观区分开来的一个重要标准。景观是一区域性概念，也是一类型概念。风景却不同，如草原风景就是由草原景观、牛羊、牧人、蒙古包、蓝天白云、四季变化等各种构景因素综合组成，是在特定区域内，构景要素按一定比例形成的地域空间组合体。

其二，风景园林专业中的风景具有“协调”之义。“协调”意指人和自然在创造风景中的相对贡献。随着人与自然的的关系的发展，人类逐渐认识到人与自然的的关系不是征服与被征服的关系，而是一种协同和和谐的关系。人在创造风景中的作用，有点类似艺术创造。人所创造的风景反映了人们的生活方式以及生活所依据的价值体系。但是在生活进程和社会发展中，人们创造出具有不同性质的风景，反过来，风景又能引起人们的兴致。总之，风景的形式和特征反映着人们在风景中所扮演的角色，这些角色是以人的社会发展水平、审美价值观的变化以及自然所提供的机会三者之间复杂的相互作用并不断协调的产物。

其三，风景园林专业中的风景具有“时间”之义。光影的变化、时间的流逝对风景较之

对其他艺术更有意义,这也主要体现在两个方面。首先,风景在一定程度上受季节变换的支配。以黄山四季景色各异,晨昏晴雨,瞬息万变,黄山日出、晚霞、华彩、佛光和雾淞等时令景观各得其趣。其次,风景不仅顺应自然因时而变,而且也作为人类活动的结果因时而变。因此,时间的流逝使人面临的不是一个风景而是一个风景序列。风景是一组活动画片,在空间中随时间展现。

其四,风景园林专业中的风景具有“突出”之义。我们之所以不能凭借形状、颜色或其他东西来评价或理解风景,是因为我们不能把风景理解为一个抽象的形状和颜色的复合。一种风景往往具有其典型的特征,使之形成风景的一系列标记或标志。比如日本樱花,如果没有樱花,日本风景的特征将受到严重影响。另一方面,往往风景并不是只有一种标志,而是一系列标志,比如荷兰风景,除标志性的风磨外,还有港口、林荫道和树木,这一系列的标志,它们共同形成荷兰风景的典型特征。

二、园林的理解

(一) 中国传统文化中的“园林”

园林,在我国起源于“礼乐”文化,是传统文化中的一种艺术形式,通过以花木等为载体衬托出人类主体的精神文化。英文 Landscape garden 应解释为“观赏园艺”,是完全不同的事物。园林有以下两种基本的解释:

其一,指地方园林艺术。通常种植花木,兼有亭阁设施,以供人游赏休息的场所。“园林”一词,见于西晋以后诗文中,如西晋张翰《杂诗》:“暮春和气应,白日照园林。”唐代贾岛《郊居即事》诗:“住此园林久,其如未是家。”明代刘基《春雨三绝句》之一:“春雨和风细细来,园林取次发枯荑。”清代吴伟业《晚眺》诗:“原庙寒泉里,园林秋草旁。”清代范阳询《重修袁家山碑记》:“见其祠宇(袁可立别业)萧条,园林将颓,慨然有兴复之志。”

其二,指故乡。《元诗纪事》卷三四引元僧实《竹深处》诗:“宦游十载天南北,犹想园林思不忘。”清顾炎武《秋雨》诗:“流转三数年,不得归园林”。

在历史上,游憩境域因内容和形式的不同有过不同的名称。中国殷周时期和西亚的亚述,以畜养禽兽供狩猎和游赏的境域称为囿和猎苑。中国秦汉时期供帝王游憩的境域称为苑或宫苑;属官署或私人的称为园、园池、宅园、别业等。北魏杨玄之《洛阳伽蓝记》评述司农张伦的住宅时说:“园林山池之美,诸王莫及。”唐宋以后,“园林”一词的应用更加广泛,常用以泛指以上各种游憩境域。

所谓园林是指在一定的地域运用工程技术和艺术手段,通过改造地形(或进一步筑山、叠石、理水)、种植树木花草、营造建筑和布置园路等途径创作而成的美的自然环境和游憩境域。在中国汉族建筑中独树一帜,有重大成就的是古典园林建筑。

(二) 西方传统文化中的“园林”

西方对自然的认识是源于人类对自然实施的活动,古罗马诗人西塞罗(Cicero)曾将自然分为原始的第一自然和经过人类耕作的第二自然两种类型。第一自然,即自然景观,是指

地球的外表,如高山、沙漠、森林、冰雪、火山、海洋等,也就是原始的大自然;第二自然,即文化景观,是指经过人工改造的自然。

西方园林的起源可以追溯到公元前16世纪的埃及,从古代墓画中可以看到祭司大臣的宅园采取方直的规划、规则的水槽和整齐的栽植,那是人类模仿第二自然开始的园林,因而西方园林沿着几何式的模式开始。其中的代表为古埃及园林、古希腊园林及古罗马园林,其中水、常绿植物和柱廊都是重要的造园要素,为15—16世纪意大利文艺复兴园林奠定了基础。

8世纪,阿拉伯人征服了西班牙,带来了伊斯兰的园林文化,结合欧洲大陆的基督教文化,形成了西班牙特有的园林风格。水作为阿拉伯文化中生命的象征与冥想之源,在庭院中常以十字形水渠的形式出现,代表天堂中水、酒、乳、蜜四条河流。各种装饰变化细腻,喜用瓷砖与马赛克作为饰面。这种类型的园林极大地影响到美洲的造园和现代景观设计。

欧洲中世纪时期,封建领主的城堡和教会的修道院中建有庭园。修道院中的园地同建筑功能相结合,在今天,英国等欧洲国家的一些校园中还保存着这种传统。

此后西方园林经历了文艺复兴时期,意大利台地园,法国的勒诺特,英国的自然风景园林,直到19世纪下半叶,美国的奥姆斯特德在主持建设纽约中央公园时,创造了“Landscape Architecture”一词,开创了现代风景园林学。奥姆斯特德把传统园林学涉及的范围扩大,从庭园设计扩大到城市公园系统的设计,以至区域范围的生态景观规划。他认为“城市户外空间系统以及国家公园和自然保护区是人类生存的需要,而不是奢侈品”。

三、景观的理解

汉语中的“景观”一词含义丰富,既反映了“风景、景色、景致”之意,又用“观”字表达了观察者的感受,这与近代西方流行的一种将景观视为被生物体所感知的环境的认识有异曲同工之妙。英文的landscape源自德文的landschaft,其原意是陆地上由一些住房、围绕着住房的一片田地和草场以及作为背景的一片原野森林组成的集合。此后,作为自然科学的地理学和生态学先后采用这个词为自己服务,使其成为一个失去主观审美内涵的纯客观的词,含义发生了极大的变化。因此,景观,无论在西方国家还是在中国,都是一个被广泛使用而又难以说清楚的概念。

在风景园林专业中,一般认为,景观具有多重含义。1989年《辞海》中景观一词解释为:地理学名词。随着时代的发展,景观的含义更加丰富,包括风景、地理学、生态学方面的概念。从风景角度来讲,景观是指具有审美特征的自然和人工的地表景色,意同风光、景色、风景;自然地理学中景观是指一定区域内由地形、地貌、土壤、水体、植物和动物等所构成的综合体;景观生态学的概念中,它是指由相互作用的拼块或生态系统组成,以相似的形式重复出现的一个空间异质性区域,是具有分类含义的自然综合体。

第二节 园林学科专业角度下的景观

一、园林学科专业角度下的景观的内涵

自然景观的演变，除了其自然因素及其自身的演替外，主要是伴随着人类的出现、活动、利用、开发、破坏而发生改变，至人类的活动开始，人与自然就紧密地联系在一起，相互作用，相互影响，从自然界最初的原始大地、森林、海洋、湖泊开始，历经了不同时期生产力的发展与变革，导致了人类活动与自然环境之间在不同阶段形成了特定的景观单元及复合体。以人类的起源、发展为线索，目前有学者将人与自然形成的景观划分为如下内容：



图 1-1 景观 1：自然旷野与森林

景观 1：自然旷野与森林——人类远古的家园，景观的起源（源头景观）。

景观 2：人类原始生存环境景观——水体（海洋、湖泊、河流），人类生命之源。



图 1-2 景观 2：水体

景观 3：人类原始生存环境景观——森林，人类生息繁衍的庇护所。

景观 4：人类原始生存环境景观——草



图 1-3 景观 3：森林

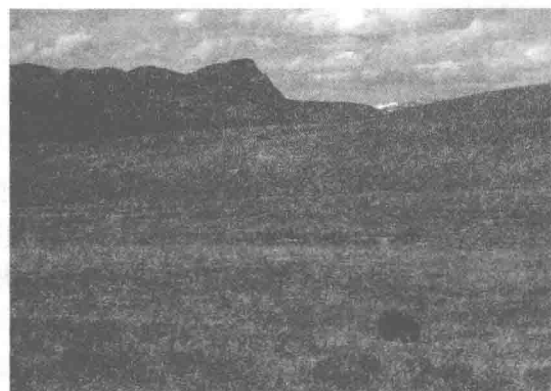


图 1-4 景观 4：草原



图 1-5 景观 5: 乡村田野



图 1-6 景观 6: 旅游度假地景观

原: 人类丰衣足食的基础。

水、森林、草原景观为人类奠定了关于景观的原始自然美感, 自然山水——奠定了中国风景园林的基础。

景观 5: 人类农耕生存环境景观——乡村田野、乡村小镇。

景观 6: 人类现代的生存环境景观——旅游度假地景观。

景观 7: 人类现代的生存环境景观——都市居住景观。



图 1-7 景观 7: 都市居住景观

从景观生成、发展的类型看, 景观大致可以从三个层面理解:

大地表面——景观形态既具有地理学景观的含义, 也可以理解为自然景观;

生存空间——环境即人与自然相互作用形成的复合体, 如城市、乡村、历史遗迹;

行为心理——活动即与此同时人类对景观的需要, 是人类的本性必需、发展需要、精神向往。

二、园林景观的基本属性

(一) 园林景观的自然属性

园林是与自然有着密切关系的学科, 人类同自然环境和人工环境是相互联系、相互作用的。在人与自然和谐发展, 从人定胜天到人应顺天的矛盾关系演化中, 当代园林师的主要工作与任务是创造天地人和、情景交融的游憩与生活境域。园林景观的自然性表现在以下三方面。

1. 人类的物质需求

人类最早是生活在纯自然的环境之中, 人类与动物相混处, 没有独立屋宇, 往往借洞穴作为其栖身之所。在以洞穴及后来构筑的简易茅屋中, 人类凭借渔猎活动, 直接从自然界中

获得生活资料来维系生存。然而随着原始农业出现,人类的生活物资则间接地来源于自然,来源于对原生自然界的模仿:野生的稻麦被移植在农田里,农田的环境使野生稻麦的自然本性优于野生的环境。同样,也必须按照牲畜自然本性的需求去饲养牲畜,农村与原生的自然开始分离。

农耕经济的发展,使人类从早先的游牧生活转化为定居生活。开始有了村落,附近有种植蔬菜、瓜果的园圃,有圈养驯化野兽的场所,虽然是以食用和祭祀为目的,但客观上具有观赏的价值,这就是原始的园林景观,如中国的苑囿,古巴比伦的猎苑等。园林景观的雏形,其产生便与生产、经济有着密切的关系,它们本身已经包含着园林景观的物质因素,体现朴素的自然观。

随着经济的发展,城市规模的扩大,帝王、贵族、士大夫、宗教人士等与自然接触的机会越来越少,离宫别墅建在大自然的需求越来越多,促进了庭院园林、皇家园林、私家园林、山庄园林、教会园林、寺庙园林的建设与发展,工程技术的不断发展与创新,使园林艺术达到至臻完美的高峰。

传统园林景观是为了补偿人类与大自然环境相对隔离而人为创设的“第二自然”,是人们依据艺术原则进行创作而形成的、保留着某种美的自然因素的生活环境。

同时城市化的快速推进,人口的集聚,使得城市里高楼林立,车水马龙,空气污浊,烟尘和噪音笼罩,热岛效应严重,城市环境恶化,城市无序蔓延,城市形成与自然完全隔绝的单一环境。如何将自然引入城市?如何提高城市的环境质量?如何保证人们的身心健康?这要求园林景观不仅为美而创造,更重要的是为城市居民的身心再生而创造。为公众共享的公共性园林景观,自然融入城市,改善人类聚居的环境遂成为现代园林景观的内涵。

奥姆斯特德设计的纽约“中央公园”、费城的“斐德公园”、布鲁克林的“前景公园”的建设,标志着城市开放绿色空间的形成。以自然园林景观为形式将自然引入城市,奥姆斯特德又进行了波士顿公园系统设计。在城市滨河地带形成2000多公顷的一连串绿色空间。从富兰克林公园到波士顿大公园再到牙买加绿带,仿佛蜿蜒的项链围绕城市连接了查尔斯河,构成了“宝石项链”,两者是城市绿地系统的绿地雏形。无价的风景区重构了日渐丧失的城市自然景观系统,有效地推动了城市生态的良性发展。受其影响,从19世纪末开始,依附于城市的自然脉络——水系和山体,成为自然式设计的主要目标,通过开放空间系统的设计将自然引入城市。

城市中多种类型的园林景观绿地是城市的主要自然因素。其中的绿色植物是氧气的唯一源泉,并能在吸收二氧化碳,净化大气和水体中的有害成分方面发挥独到作用。此外,绿地还能在缓解热岛效应、组织气流良性循环、调节气候、涵养水源、减隔噪声、防灾避灾等方面发挥巨大功能,因而在产生环境效益的同时也创造出巨大的宏观经济效益。

因此,城市对园林景观的物质需求是一种寻求物质性、自然性的表现。建设园林城市是城市发展的必由之路,也是人类生存环境构建的主要方向。

此外,人类进入工业社会,对自然资源无节制地开发索取,对自然环境肆意地污染破坏;

大规模的建设扰乱了自然界的平衡秩序，造成了严重的后果，已威胁到人类自身的可持续发展，成为人与自然的关系最为紧迫的现实课题。园林景观勇敢地承担工业时代重大的人类生态环境规划设计重任，积极参与对自然环境的保护和改善，园林规划设计广泛利用生态学、环境学以及各种先进的技术（如GIS、遥感技术等）而成为环境主义运动中的中流砥柱：最大限度地保存典型的生态系统和珍贵濒危生物物种的繁衍栖息地，保护生物多样性，保护自然景观，保存珍贵的文化、自然遗产，最合理地使用土地。

开发时，在全面调查和评价区域生态、自然景观资源和人文资源的基础上，首先将最有价值的典型景观地域（如山岳、冰川、峡谷、原始森林、草原、河流、湖泊、湿地等）和生态环境最脆弱的地域（如江河源头、荒漠化地区、水土流失地区等）划分为不得触动的保全区，最大限度地保存自然景观。此外，对一些需要的自然景观资源和人文景观资源如风景名胜、文化和自然遗产、耕地、牧场、城市周边和江河沿岸的防护地（林）带等划作保护区，保护区的自然地形、自然特征和自然植被应受到保护，在以保护为主的前提下，进行有限度的开发利用。

园林师工作的范围已扩大到城乡和原野，关心的是全人类的生存环境。园林学科的作用，比建筑多了自然，比林业多了艺术。园林是与自然有着密切关系的行业，肩负着保护自然、管理自然、恢复自然、改造自然和再现自然等多重使命。

2. 人类的精神需求

园林景观的形成不仅来源于社会的物质需求，也同样扎根于社会的精神需求。园林景观的形成离不开人们的精神追求，这种精神追求来自美好生活环境，来自宗教信仰，来自体现自身社会地位，来自对现实田园生活的回归、理想环境的汲取以及精神追求。

在人类衣食住行四大需求中，园林景观与“住”的关系比较密切，但远不及房屋那样不可或缺。可是为什么在世界上人类文明发达的区域，不仅都有园林景观出现，而且还在很长的历史时期得到持续不断的发展，形成了不同的风格呢？因为人们在现实的物质需求基本得到保障的情况下，就会产生为自己的理想王国营造一个真实图景的愿望。西方的“伊甸园”和中国的“蓬莱仙境”都是出自人们想象的理想王国。

在中国古代，“天人合一”思想在西周时已出现，孟子加以发展，将天道与人性合而为一，寓天德于人心。人生的理想和社会的运作应该做到人与自然的协调，保持两者的亲和关系，既要利用大自然的各种资源使其造福人类，又要尊重大自然，保护大自然。“天人合一”思想影响着人们对山林川泽的认识，体现着人类对大自然的一定程度的精神改造，大自然的气质也对人性有潜移默化的作用，这种思想感情赋予人们以朴素的环境意识，保护山林川泽的生态环境。

“君子比德”思想起源于儒家，儒家认为大自然之所以会引起人们的美感，在于它们的形象能够表现出与人的高尚品德相类似的特征，孔子云：“智者乐水，仁者乐山。智者动，仁者静。”因为水的清澈象征人的明智，水的流动表现智者的探索，而山的稳重与仁者的敦厚相似，山中蕴藏万物可施惠于人，正体现仁者的品质。把“泽及万民”的理想德行赋予大自然而形成的山水风格，这种“人化自然”的哲理必然会使人们对山水更加尊重。

神仙思想起源于战国，方士们鼓吹神仙方术，把神仙宣扬为一种不受现实约束的“超

人”，飘忽于太空，栖息在高山，还虚构出种种神仙境界。当时，社会处于大变动时期，人们对现实不满，乞求成为超人而得到解脱；人们也希望借助于神仙的方式来表达破旧立新的愿望。园林景观是人们摆脱现实、寄托理想的精神家园，“一池三山”的仙境最终成为园林景观山水布局的格式。

“普天之下莫非王土，率土之滨莫非王臣”，士人若想建功立业，必须依附于皇帝并接受其行为规范和思想意识的控制，否则就只能选择隐士之途，方可保持一些自己独立的社会理想和人格价值。东汉庄园经济的发展，为隐士的“归田居园”提供了物质基础，他们经营庄园，往往有意识去开发内部的自然生态之美，延纳、收摄外部的山水风景之美，赋予园林景观朴素美的特征，追求的是宁静淡泊、与世无争的人生境界。

在西方，古希腊神话中的爱丽舍田园和基督教的伊甸园，都为人们描绘了天使在密林深处，在山谷水涧无忧无虑地跳跃、嬉戏的欢乐场景；佛教的净土宗《阿弥陀经》描绘了一个珠光宝气、莲池碧树、重楼架屋的极乐世界；伊斯兰教的《古兰经》提到安拉修造的“天园”，“天园”之内果树浓郁，四条小河流淌园内，分别是纯净甜美的“蜜河”、滋味不败的“乳河”、醇美飘香的“酒河”和清碧见底的“水河”。这些神话和宗教信仰表达了人们对美好未来的向往，也对园林的形成有深刻、生动的启示，周维权先生曾指出，伊斯兰教的《古兰经》有关“天园”的旖旎风光便成为后来伊斯兰园林的基本模式。



图 1-8 古希腊神话中的伊甸园

不断泛滥的尼罗河带来肥沃的冲积平原是富庶的象征，只有在这片土地上经过耕种的农田和果园才是美好的。因此，古埃及的园林景观是从对农业景观的模仿开始的，寄托人们对美好生活的向往。西方古典园林景观则是统治者和贵族阶层炫耀财富和权势的结果，华丽和宏大的景观成为他们荒淫奢侈的生活场所，是统治阶层享乐人生追求的表现，因此，此时的园林景观大都是建筑庭院的延伸。

公园的普及是近代人类居住史的一件大事，现在人们对公园的意义是这样认识的：“良好人性化”的当代公共园林景观环境，对促进和保持社会和谐具有非常正面的甚至是不可替代的积极作用。

当代的公共园林景观通常是我们对和平、安全和美丽的几乎下意识的反应。人们对园林景观从来不吝惜赞美之词，但如此理性的语言则是现代的特点，既不是神话也不是象征，而是直指问题的关键与本质。它的现实目的仍然是创造舒适、美丽的城乡人居环境。现代人快节奏的工作、生活更加需要在周围的生活空间中得到释放和解脱。自然的清新、无我的意境很容易让人全身心释放，在疲惫的工作中足不出户，依然享受着阳光、天空、土壤、海洋河

流、树木花草、空间、山石构成的人们所崇尚的自然环境的气息。在当今，“崇尚自然”“回归自然”已成为人们在信息时代的一种精神文化的追求趋势。

3. 园林景观的构成要素

从自然属性看，无论古今中外，园林景观都是表现美、创造美、实现美、追求美的艺术环境。园林景观中浓郁的林冠，鲜艳的花朵，明媚的水体，动人的鸣禽，俊秀的山石，优美的建筑及栩栩如生的雕像艺术等都是令人赏心悦目、流连忘返的艺术作品。园因景胜，景以园异。虽然各园的景观千差万别，但是都由园林景观要素构成，也都改变不了美的本质。

园林景观构成的四大要素山、水、植物、建筑中前三项也是构成自然风景的基本要素，园林景观的创造不是模仿这些自然构景要素的原始状态，而是通过审美意识和造型艺术的应用，有意识地改造、调整、加工、裁剪和吸取大自然景观精华，创造出一个概括的、典型的、精练的自然景观。

在大型人工山水园中挖湖堆山的山水布置，是模拟自然山水关系而建立的，遵循“山脉之通按其水境，水道之达理其山形”的自然之理，来确定山水骨架，因地制宜地形成“水得地而留，地得水而柔”的山水相依，山环水抱的自然环境。山水景观设计选取山岳的组成元素：峰、峦、洞、谷、悬崖、峭壁等形象和水体如河、湖、溪、涧、泉、瀑，应用天然山岳、自然水体构成的规律，进行山体组成元素、水体的组合，创造出合乎自然之理，具有天然之趣的山水环境。



图 1-9 大型人工山水园是模拟自然山水关系而建立的

小型人工山水园中，因基地的限制，自然山水相依的关系，只要靠对真山的抽象化、典型化地缩移模拟，对水体的曲折布置，追求“疏源之去由，察水之来历”的水体布局体现。因此，常以水面为构图中心，模拟真山的全貌或截取真山一角，选择自然石材，通过叠石技艺，概括、抽象出山岳元素的形象，组成象征自然山岳的假山景观，形成园林景观主景。利用山石沿水面点缀岸边、石矶，做出水湾、港汊，大一些的水面，用岛、半岛、桥、堤、汀步等进行分割，造出岸曲水回、源源无尽的水景全貌，与高超叠山艺术相结合，创造出“一勺则江湖万里，一拳则太华千寻”的自然环境。

植物配置以展示植物个体姿态与周围环境协调美，以及体现四季变换的天然植被景观为主。植物造景以树木为主调，林木能让人联想到大自然的生机勃勃。树木栽植的形式，也采用自然林地方式进行种植，三五一丛，疏密相间，按植物的形、色、香和植物“拟人化”的性格、品德进行配置，形成寓意深远、变化万千的自然环境。

建筑是园林中唯一的人工景观，但园林建筑在园林中，无论多寡，其性质、功能如何，

都力求与山、水、花木这三个造园要素有机地组织在一系列风景画面中。在园林总体布局中,力求建筑美与自然美融合,达到人工与自然高度协调的境界。

中国传统木结构建筑,使得个体建筑的内墙、外墙可有可无,空间可虚可实、可隔可透。匠师们充分利用这种灵活性和随意性创造了千姿百态、生动活泼的外观形象,获得与自然环境的山、水、花木密切嵌合的多样性。同时,还利用建筑内部空间与外部空间的通透、流动性,将建筑物的小空间与自然界的的大空间沟通起来。为了更好地把建筑协调、融入自然环境之中,还创造了独特的园林建筑——亭、舫、廊,这使得建筑物与自然环境之间有和谐的过渡和衔接。

同是园林景观,都离不开自然,但中西方对自然的理解却很不相同。西方美学著作中虽也提到自然美,但这只是美的一种素材或源泉,自然本身是有缺陷的,非经过人工的改造,便达不到完美的境地,也就是说自然本身并不具备独立的审美意义。黑格尔在他的《美学》中曾专门论述过自然美的缺陷,因为任何自然界的事物都是自在的,没有自觉的心灵灌注的生命和主题的观念性统一于一些差异并立的部分,因而便见不到理想美的特征。“美是理念的感性显现”,所以自然美必然存在缺陷,不可能升华为艺术美。而园林景观是人工创造的,它理应按照人的意志加以改造,才能达到完美的境地。

现代园林景观空间面向大众,研究领域发生改变,不仅仅是庭园,已经扩展到绿地系统和大地景观规划,也不再局限是人造自然即第二自然。针对无计划的、掠夺性的开发、吞食和破坏自然资源的情况,政府划定一些原生生物区和特殊地景区永久性加以保留,要求人们正确地认识它、爱护它、关怀它。在大尺度的规划设计项目中,新的景观的建立不应该以抹杀原有景观的所有痕迹为前提,应该是在自然上创造自然,把大地肌理的保留、景观的积累作为一种历史的延续和新景观产生的基础从而创造出人工与自然协调的环境。

随着人口增长,工业化、城市化和环境污染的日益严重,生态问题成为全球各界共同关注的焦点。但园林创作要素不变,现代城市无论如何发展,是何等外形,它永远同自然景观中的动植物景观、地形景观、水景和石景是统一的,只是自然要素的布置手法要因时而设。

(二) 园林景观的社会性

园林景观是人类文明创造的社会物质财富。它既满足了人们的生活需要又满足人们一定的审美要求,因而兼具物质功能和审美需求的双重性。在社会发展进程中,园林的发展和变化虽然依赖于一定的生产力水平,但更多是生产关系、社会思想意识和每个时代民族的文化特征的反映与表现,所以它又具有社会性。它由民族性、地域性、历史性、时代性以及艺术特征诸方面反映出来。

1. 民族与地域特征

(1) 民族特征

不同的民族有不同的园林景观形式;不同的地域(同一民族或不同民族)有不同的园林景观形式和风格。地理、气候环境和自然资源等条件往往使聚居的人群产生共同的生活方式,形成特有的风俗和文化,也会有共同的园林景观艺术形式。

各文明民族在对自然的认知过程中形成的哲学、美学等生活方式和生存理念,由于地理