

国内首次引进日本原版专业钓鱼书



日本图解
钓鱼入门

基礎から始める

海のウキ釣り入門



浮游矶钓 钓法大全



最易学也最具人气的海钓方法

[日] TSURI 情报編集部 著
熊文佳 编译

15种鱼的实战攻略

从入门到精通一本就够!



北京联合出版公司
Beijing United Publishing Co., Ltd.

日本图解钓鱼入门

浮游矶钓 钓法大全

[日] TSURI 情报編集部 / 著

熊文佳 / 编译

图书在版编目(CIP)数据

日本图解钓鱼入门.浮游矶钓钓法大全 / TSURI情报編集部 (日本)
著; 熊文佳编译. —北京: 北京联合出版公司, 2015.10
(钓鱼达人)
ISBN 978-7-5502-6419-9

I. ①日… II. ①T… ②熊… III. ①钓鱼(文娱活动) —图解
IV. ①G897-64

中国版本图书馆CIP数据核字(2015)第244543号

著作权合同登记号 图字: 01-2015-5526号

原书名: 基礎から始める 海のウキ釣り入門

KISO KARA HAJIMERU UMI NO UKI TSURI NYUMON © Nitto Shoin Honsha Co.,Ltd.2010
Original Japanese edition published in 2010 by Nitto Shoin Honsha Co.,Ltd.
Simplified Chinese Character rights arranged with Nitto Shoin Honsha Co.,Ltd.
Through Beijing GW Culture Communications Co.,Ltd.

日本图解钓鱼入门.浮游矶钓钓法大全

选题策划: 北京日知图书有限公司

责任编辑: 喻 静

特约编辑: 王 宁 王业云

美术编辑: 吴金周

封面设计: 夏 鹏

版式设计: 吴金周

北京联合出版公司出版

(北京市西城区德外大街 83 号楼 9 层 100088)

北京艺堂印刷有限公司 新华书店经销

250千字 787毫米×1092毫米 1/16 11印张

2015年12月第1版 2015年12月第1次印刷

ISBN 978-7-5502-6419-9

定价: 88.00元

版权所有, 侵权必究

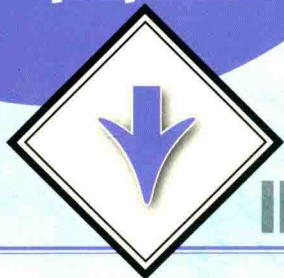
本书若有质量问题, 请与本社图书销售中心联系调换。

电话: 010-82082775

浮钓 目标鱼类 图鉴

浮钓的 主要目标鱼类

在此为您介绍浮钓的主要目标鱼类、经常不小心钓到的鱼类以及绝对不能触摸的危险鱼类。



UKI FISHING TARGET ILLUSTRATED

MAIN TARGET 浮钓的 目标鱼类



→口太黑毛

班鲷

身长 50 厘米。分布在北海道以南。生活在沿岸岩石中。幼鱼带有青黑色。鱼鳞呈大片状且十分坚硬，嘴十分小。尾部扁平，鳃部边缘呈黑色。



→黑鲷

鲷科

身长 65 厘米左右。分布在日本全国各地。鲷科鱼类中最喜沿岸生活的鱼种，常生活在沙泥地带、堤防、岩礁地带。在关西以南被称为“茅渟”，在关东地区也被称为“丁丁”“小崽”“黑鲷”。种类相近的平鲷、鳍鱼等也是浮钓的目标鱼种。



→尾长黑毛

班鲷

黑鲱鱼。身长 65 厘米。分布在东日本以南。喜欢随海流而动。虽然类似于鲱鱼但背部和尾部的鱼鳞比一般鲱鱼要长，常被人称为“蓝鹊”。鳃部边缘呈黑色是区分于一般鲱鱼的主要方法。



→平鲷

鲷科

身长 35 厘米。分布在日本以南。类似于黑鲷，但比黑鲷的体型更圆，嘴部也更加圆润。味道比黑鲷美味。矶钓钓黑鲷时常不小心把平鲷钓上来。



→黄鳍鲷

鲷科

身长 35 厘米。分布基本和黑鲷相同。虽类似于黑鲷但是体色更加明亮，鱼鳞的一部分呈黄色。也被称作黄鲷，在河道口等水域容易钓到。



↑石鲈

石鲈科

身长 45 厘米。分布在东日本以南。幼鱼期时身上有明显的条纹。5~7 月是产卵期，多聚集在一起，晚上在海岸附近能钓上来很多。



↑日本竹筴鱼

鲈科

身长 50 厘米。分布在日本全国。侧面从鱼鳍尾部到腹部中央有锯齿状的鳞片。在堤坝或海礁洋流交汇处能钓上来很多。



↑真鯛

鯛科

身长 100 厘米。分布在日本各地。4~6 月是产卵期，会顺流进入浅水区，因此也被称作顺流鯛鱼。在洋流交汇的海礁处垂钓较好。在堤坝附近也能钓到，但多是小鱼。



↑幼鰺鱼

鲈科

身长 100 厘米。分布在日本全国。生长极具阶段性。在不同的年龄段有不同的名字。20~30 厘米时称为幼鰺鱼，35~45 厘米时称为小鰺鱼，3 岁时能长到 60 厘米长，被称为壮鰺，达到 80 厘米以上的被称为五条鰺。和鰺鱼同样都是洄游鱼的拉氏鰺、高体鰺、拟鲈鱼等都是垂钓的对象。



↑鰺鱼

鲈科

身长 40 厘米。分布在日本全国。和鲈鱼的不同之处在于背上的鱼鳞一直延伸到第二片鱼鳍的后面。血液带有微毒。最好不要做成生鱼片。



↑鲈鱼

鲈科

身长 50 厘米。分布在日本全国。体型像个纺锤，略扁。只在第一片鱼鳍和第二片鱼鳍之间有鱼鳞。做成生鱼片十分美味。在海岸、堤坝附近都能钓到。



↑刺鰾虎鱼

鰾虎鱼科

身长 25 厘米。分布在日本东北部以南。垂钓期在夏秋季节。垂钓场所最好选在内湾、河口沙地、运河等半咸水水域。初冬产卵期会潜入深水区，初冬垂钓刺鰾虎鱼也颇有意思。



↑鲷鱼

鲷科

身长 35 厘米。分布在日本全国。目前在日本将鲷鱼细分成了三类，本书为了方便，统一称为鲷鱼。生长在沿岸的岩石地带。



↑圆尾绚鹦嘴鱼

鹦嘴鱼科

身长 40 厘米。分布在东日本以南。具有热带鱼一般多彩斑斓的色彩，一般雌鱼呈红褐色，雄鱼呈青蓝色。生长在岩石地带。冬天特别美味。以鹅肠菜为诱饵，用鹦嘴鱼专用浮漂能够钓到美味的鹦嘴鱼。



↑海鲫

海鲫科

身长 30 厘米。分布在北海道以南。鱼鳍和身体颜色相差比较大。在沿岸附近的岩礁地带生活。



↑沙氏下鱈

鱈科

身长 40 厘米。分布在日本全国。身体像针一样细长，下颚呈红褐色是它的显著特征。会洄游到沿岸浅水岩礁地带以及堤坝周围、河口等水域。



↑鲈鱼

鲈科

身长 100 厘米。分布在日本全国。生长阶段性明显，各阶段都有不同的名字。鱼鳃像剃刀一样锋利，要十分小心。

→带鱼
带鱼科



全长 130 厘米。分布在东日本以南。通体银色，扁平。白天藏在沙泥地的深处，晚上为寻找鱼饵浮游到表层。注意它有尖锐的牙齿。

→沼虾
虾科



身长（除去前腿部分）大约 10 厘米。主要生长在本州、四国、九州等地。喜欢温暖的淡水以及半咸水水域，最好的垂钓时期在梅雨时节。那对长长的前腿是它最大的特征，味道极好。

→拟乌贼（鱿鱼）
枪乌贼科



身长 50 厘米，分布在北海道以南。体型类似于金乌贼，但拟乌贼没有壳，且有一个圆形的乌贼鳍。在乌贼鱼类中具有明显的沿岸性。

→长枪乌贼
枪乌贼科



身长 50 厘米。分布在北海道南部以南。成年的雄性乌贼十分细长，嘴部很尖，腿很短。在冬季严寒期产卵时会洄游至海岸附近。

BOTHERING



→丝背细鳞鲀
鲀科



身长 35 厘米。分布在日本全国。嘴型呈圆形，能十分巧妙地吃掉诱饵。没有钓到鱼诱饵却被吃掉了，那么很有可能是它搞的鬼。

→水纹扁背鲀
鲀科



身长 15 厘米。分布在关东以南。生长在岩礁地带。鱼皮鱼内脏有剧毒。牙齿呈坚固的锯齿形，会咬住鱼钩，如果鱼钩上面有裂痕，多半是它搞的鬼。

→日本河鲀
鲀科



身长 20 厘米。分布在东北以南。多聚集在沿岸附近，也会潜入内湾、河口等半咸水水域。有极强的毒性。和水纹扁背鲀一样，会咬住鱼钩或者鱼线。

→斑鳍光鲷
雀鲷科



身长 10 厘米。分布在日本各地。常混在南极鳞虾里面。

→斗氏天竺鲷
天竺鲷科



身长 10 厘米。分布在东日本以南。常常大片群聚在一起。

→日本鲭
鲭科



身长 50 厘米。分布在日本全国。在春天聚集在海礁附近的都是小型幼鱼，夏秋时 40 厘米长的大型日本鲭洄游。速度十分快，经常吃掉鱼饵。



→ 隆头鱼

隆头鱼科

身长 25 厘米。分布在北海道以南。雌鱼多为红黑色，雄鱼多为黄、绿、黑等多色交杂。生长在岩礁地带，冬天多冬眠。生长区域和黑鲷相同。钓黑鲷时常不小心钓上来。



→ 鲷鱼

鲷科

身长 70 厘米。分布在日本全国。在不同的阶段有不同的名称，具有明显的阶段性。如果在堤坝上游垂钓容易不小心钓上来。如果一条大型鲷鱼上钩，将展开一场人鱼拉锯战。



→ 条纹雀鲷

雀鲷科

身长 10 厘米。分布在关东以南。全身有黑色的条纹，背部呈黄色。常常群聚在内湾堤坝的周围，吃掉鱼饵。



→ 条石鲷

石鲷科

身长 80 厘米。分布在北海道南部以南。成年鱼喜欢生活在岩礁地带。浮钓时常会不小心钓上来石鲷的幼鱼，也就是带有条纹状的条石鲷。



→ 濂天狗鲷

刺尾鲷科

身长 45 厘米。分布在宫城县松岛湾以南。垂钓爱好者之间都把它称之为“圣河诺机（音译）”。也因带有臭味而不被大家喜欢。



→ 短鳍舵

舵鱼科

身长 70 厘米。分布在东京湾以南。夏秋季喜欢吃动物鱼饵，冬天喜欢吃鹅肠菜。因为带有奇异的臭味，而不被喜欢。但它也有可取之处。在海岸垂钓时常常不小心钓上来。



DANGEROUS

FISH
浮钓时

危险的鱼类



除了举例的 3 种鱼类以外，河豚、条石鲷、斑石鲷、海鲭等鱼类都长着很尖锐的牙齿，要十分小心。鲈鱼的鳃盖就像刀一样锋利。另外，所有的危险鱼类背部的鱼鳍都很锋利，在抓鱼的时候要带好防护工具。



鱼鳍尖部 毒

→ 褐蓝子鱼

蓝子鱼科

身长 30 厘米。分布在东北偏南地带。生长在海藻多的岩礁地带。体型十分扁平，颜色根据环境不同发生变化。鱼鳍尖部有毒，切记勿用手触摸。在堤坝、海岸都有可能遇到。



鱼鳍尖部 毒

→ 蓑鲉

鲉科

身长 10 厘米。分布在东日本偏南地带。背部鱼鳍的尖部有剧毒。若不小心被刺到会产生长时间的疼痛，切记勿直接用手触摸。也不要直接放在堤坝上。



鱼鳍尖部 毒

→ 鳗鲡

鲡科

身长 25 厘米。分布在东日本偏南地带。嘴边有四条胡须。晚上垂钓总会不小心钓上来。河水浑浊时，白天也有可能钓到。背部和腹部的鱼鳍有毒，即使是死鱼也有毒。严禁随意丢弃在钓鱼场所。



日本图解钓鱼入门

浮游矶钓 钓法大全

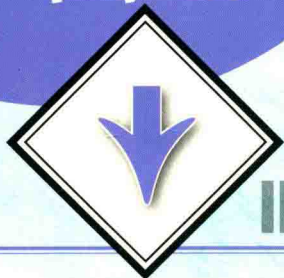
[日] TSURI 情报編集部 / 著

熊文佳 / 编译

浮钓 目标鱼类 图鉴

浮钓的 主要目标鱼类

在此为您介绍浮钓的主要目标鱼类、经常不小心钓到的鱼类以及绝对不能触摸的危险鱼类。



UKI FISHING TARGET ILLUSTRATED

MAIN TARGET 浮钓的 目标鱼类



→口太黑毛

班鲷

身长 50 厘米。分布在北海道以南。生活在沿岸岩石中。幼鱼带有青黑色。鱼鳞呈大片状且十分坚硬，嘴十分小。尾部扁平，鳃部边缘呈黑色。



→黑鲷

鲷科

身长 65 厘米左右。分布在日本全国各地。鲷科鱼类中最喜沿岸生活的鱼种，常生活在沙泥地带、堤防、岩礁地带。在关西以南被称为“茅渟”，在关东地区也被称为“丁丁”“小崽”“黑鲷”。种类相近的平鲷、鳍鱼等也是浮钓的目标鱼种。



→尾长黑毛

班鲷

黑鲱鱼。身长 65 厘米。分布在东日本以南。喜欢随海流而动。虽然类似于鲱鱼但背部和尾部的鱼鳞比一般鲱鱼要长，常被人称为“蓝鹊”。鳃部边缘呈黑色是区分于一般鲱鱼的主要方法。



→平鲷

鲷科

身长 35 厘米。分布在日本以南。类似于黑鲷，但比黑鲷的体型更圆，嘴部也更加圆润。味道比黑鲷美味。矶钓钓黑鲷时常不小心把平鲷钓上来。



→黄鳍鲷

鲷科

身长 35 厘米。分布基本和黑鲷相同。虽类似于黑鲷但是体色更加明亮，鱼鳞的一部分呈黄色。也被称作黄鲷，在河道口等水域容易钓到。



↑石鲈

石鲈科

身长 45 厘米。分布在东日本以南。幼鱼期时身上有明显的条纹。5~7 月是产卵期，多聚集在一起，晚上在海岸附近能钓上来很多。



↑日本竹筴鱼

鲭科

身长 50 厘米。分布在日本全国。侧面从鱼鳍尾部到腹部中央有锯齿状的鳞片。在堤坝或海礁洋流交汇处能钓上来很多。



↑真鯛

鯛科

身长 100 厘米。分布在日本各地。4~6 月是产卵期，会顺流进入浅水区，因此也被称作顺流鯛鱼。在洋流交汇的海礁处垂钓较好。在堤坝附近也能钓到，但多是小鱼。



↑幼鰺鱼

鰺科

身长 100 厘米。分布在日本全国。生长极具阶段性。在不同的年龄段有不同的名字。20~30 厘米时称为幼鰺鱼，35~45 厘米时称为小鰺鱼，3 岁时能长到 60 厘米长，被称为壮鰺，达到 80 厘米以上的被称为五条鰺。和鰺鱼同样都是洄游鱼的拉氏鰺、高体鰺、拟鰺鱼等都是垂钓的对象。



↑鰺鱼

鰺科

身长 40 厘米。分布在日本全国。和鲈鱼的不同之处在于背上的鱼鳞一直延伸到第二片鱼鳍的后面。血液带有微毒。最好不要做成生鱼片。



↑鲈鱼

鰺科

身长 50 厘米。分布在日本全国。体型像个纺锤，略扁。只在第一片鱼鳍和第二片鱼鳍之间有鱼鳞。做成生鱼片十分美味。在海岸、堤坝附近都能钓到。



↑刺鰕虎鱼

鰕虎鱼科

身长 25 厘米。分布在日本东北部以南。垂钓期在夏秋季节。垂钓场所最好选在内湾、河口沙地、运河等半咸水水域。初冬产卵期会潜入深水区，初冬垂钓刺鰕虎鱼也颇有意思。



↑鲷鱼

鲷科

身长 35 厘米。分布在日本全国。目前在日本将鲷鱼细分成了三类，本书为了方便，统一称为鲷鱼。生长在沿岸的岩石地带。



↑圆尾绚鹦嘴鱼

鹦嘴鱼科

身长 40 厘米。分布在东日本以南。具有热带鱼一般多彩斑斓的色彩，一般雌鱼呈红褐色，雄鱼呈青蓝色。生长在岩石地带。冬天特别美味。以鹅肠菜为诱饵，用鹦嘴鱼专用浮漂能够钓到美味的鹦嘴鱼。



↑海鲫

海鲫科

身长 30 厘米。分布在北海道以南。鱼鳍和身体颜色相差比较大。在沿岸附近的岩礁地带生活。



↑沙氏下鱈

鱈科

身长 40 厘米。分布在日本全国。身体像针一样细长，下颚呈红褐色是它的显著特征。会洄游到沿岸浅水岩礁地带以及堤坝周围、河口等水域。



↑鲈鱼

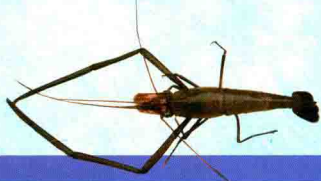
鰺科

身长 100 厘米。分布在日本全国。生长阶段性明显，各阶段都有不同的名字。鱼鳃像剃刀一样锋利，要十分小心。



→带鱼
带鱼科

全长 130 厘米。分布在东日本以南。通体银色，扁平。白天藏在沙泥地的深处，晚上为寻找鱼饵浮游到表层。注意它有尖锐的牙齿。



→沼虾
虾科

身长（除去前腿部分）大约 10 厘米。主要生长在本州、四国、九州等地。喜欢温暖的淡水以及半咸水水域，最好的垂钓时期在梅雨时节。那对长长的前腿是它最大的特征，味道极好。



→拟乌贼（鱿鱼）
枪乌贼科

身长 50 厘米，分布在北海道以南。体型类似于金乌贼，但拟乌贼没有壳，且有一个圆形的乌贼鳍。在乌贼鱼类中具有明显的沿岸性。



→长枪乌贼
枪乌贼科

身长 50 厘米。分布在北海道南部以南。成年的雄性乌贼十分细长，嘴部很尖，腿很短。在冬季严寒期产卵时会洄游至海岸附近。

BOTHERING



→日本河鲀
鲀科

身长 20 厘米。分布在东北以南。多聚集在沿岸附近，也会潜入内湾、河口等半咸水水域。有极强的毒性。和水纹扁背鲀一样，会咬住鱼钩或者鱼线。



→丝背细鳞鲀
鲀科

身长 35 厘米。分布在日本全国。嘴型呈圆形，能十分巧妙地吃掉诱饵。没有钓到鱼诱饵却被吃掉了，那么很有可能是它搞的鬼。



→斑鳍光鲷
雀鲷科

身长 10 厘米。分布在日本各地。常混在南极鳞虾里面。



→斗氏天竺鲷
天竺鲷科

身长 10 厘米。分布在东日本以南。常常大片群聚在一起。



→水纹扁背鲀
鲀科

身长 15 厘米。分布在关东以南。生长在岩礁地带。鱼皮鱼内脏有剧毒。牙齿呈坚固的锯齿形，会咬住鱼钩，如果鱼钩上面有裂痕，多半是它搞的鬼。



→日本鲷
鲷科

身长 50 厘米。分布在日本全国。在春天聚集在海礁附近的都是小型幼鱼，夏秋时 40 厘米长的大型日本鲷洄游。速度十分快，经常吃掉鱼饵。



→ 隆头鱼

隆头鱼科



身长 25 厘米。分布在北海道以南。雌鱼多为红黑色，雄鱼多为黄、绿、黑等多色交杂。生长在岩礁地带，冬天多冬眠。生长区域和黑鲷相同。钓黑鲷时常不小心钓上来。

→ 鲷鱼

鲷科



身长 70 厘米。分布在日本全国。在不同的阶段有不同的名称，具有明显的阶段性。如果在堤坝上游垂钓容易不小心钓上来。如果一条大型鲷鱼上钩，将展开一场人鱼拉锯战。

→ 条纹雀鲷

雀鲷科



身长 10 厘米。分布在关东以南。全身有黑色的条纹，背部呈黄色。常常群聚在内湾堤坝的周围，吃掉鱼饵。

→ 条石鲷

石鲷科



身长 80 厘米。分布在北海道南部以南。成年鱼喜欢生活在岩礁地带。浮钓时常会不小心钓上来石鲷的幼鱼，也就是带有条纹状的条石鲷。

→ 濂天狗鲷

刺尾鲷科



身长 45 厘米。分布在宫城县松岛湾以南。垂钓爱好者之间都把它称之为“圣河诺机（音译）”。也因带有臭味而不被大家喜欢。

→ 短鳍舵

舵鱼科



身长 70 厘米。分布在东京湾以南。夏秋季喜欢吃动物鱼饵，冬天喜欢吃鹅肠菜。因为带有奇异的臭味，而不被喜欢。但它也有可取之处。在海岸垂钓时常常不小心钓上来。

DANGEROUS

FISH
浮钓时

危险的鱼类



除了举例的 3 种鱼类以外，河豚、条石鲷、斑石鲷、海鲷等鱼类都长着很尖锐的牙齿，要十分小心。鲈鱼的鳃盖就像刀一样锋利。另外，所有的危险鱼类背部的鱼鳍都很锋利，在抓鱼的时候要带好防护工具。



鱼鳍尖部 毒

→ 褐蓝子鱼

蓝子鱼科



身长 30 厘米。分布在东北偏南地带。生长在海藻多的岩礁地带。体型十分扁平，颜色根据环境不同发生变化。鱼鳍尖部有毒，切记勿用手触摸。在堤坝、海岸都有可能遇到。



鱼鳍尖部 毒

→ 蓑鲉

鲉科



身长 10 厘米。分布在东日本偏南地带。背部鱼鳍的尖部有剧毒。若不小心被刺到会产生长时间的疼痛，切记勿直接用手触摸。也不要直接放在堤坝上。



鱼鳍尖部 毒

→ 鳗鲡

鲡科



身长 25 厘米。分布在东日本偏南地带。嘴边有四条胡须。晚上垂钓总会不小心钓上来。河水浑浊时，白天也有可能钓到。背部和腹部的鱼鳍有毒，即使是死鱼也有毒。严禁随意丢弃在钓鱼场所。



年龄小的孩子也能用浮钓轻松钓上来鰕虎鱼



这是共同欢度父子时光的不二选择

流入东京湾的江户川泄水渠，是个很有名的船上垂钓场所。在岸边垂钓也可以。在上游区域还能钓到日本沼虾



▲装好了球形浮漂就完成简易垂钓钓组了

Fishing 浮钓的
View 风景

全家同乐!

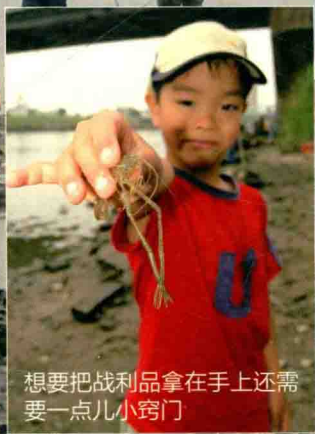
鰕虎鱼 & 日本沼虾

战利品 ▶ 手中满满的都是自己的



大河的河口区域对于喜欢半咸水的鰕虎鱼而言是快乐的天堂。在河水干涸期，大量的鰕虎鱼会从遥远的海岸聚集到浅滩附近。垂钓爱好者也会瞄准时机，集体出动。谁都能轻松地钓上来几条鰕虎鱼。因此说鰕虎鱼是浮钓的目标。在河口的上游区域，日本沼虾会聚集在障碍物周围，也是我们瞄准的目标。带上长钓竿和球形浮漂，和家人一起享受垂钓的快乐吧。

▶ 自己带上便当，既体验了野餐的感觉又体验了垂钓的快乐，这也很不错



想要把战利品拿在手上还需要一点儿小窍门



◀ 用这种垂钓钓组既能钓上来日本沼虾又能钓到鰕虎鱼。
▼ 护堤石块和石桩等障碍物是垂钓日本沼虾的关键

▼ 等到鱼儿咬住了鱼饵之后再收竿就会钓上来鱼了



对于海边浮钓入门而言，海鲫是最好的练习目标。让爸爸教我们也不错



►这条鱼呈扁平状，身长也不错，应该是一条真鲷。鱼上钩的那一刻，应该心情很不错



Fishing 浮钓的
View 风景
海岸乐趣!

海鲫



▲紧挨着岩石的堤坝和岩壁也是不错的选择

▼有金色的短鳍，银色的短鳍等等，垂钓场所不同，鱼的颜色也不同



▲用鱼网捞鱼、用鱼钩钓鱼……观察有哪些品种的鱼也是一种乐趣

◀海边的蓄潮塘里面可以发现很多生物



▼撒一些南极磷虾，海鲫自然就游过来了



▲爷爷，我们都钓上来了

在落脚点好的岩壁边，爷爷、爸爸和我，祖孙三代一起享受钓鱼的快乐



海岸线交错复杂，向远处延伸的是岩石，这里波浪很小，可以安心地带孩子一起垂钓。在岩石上垂钓的话，建议瞄准目标为海鲫

四月水温适中。垂钓的战利品似乎在告诉我们春天已经来临。那就是海鲫。因此，别名也叫春告鱼。垂钓的场所是那些零星分布在海岸线上的岩石区域。

在稍长的溪流竿上挂上海钓浮漂，便可垂钓了。和沉入水面下的浮漂配合使用。

在岩石边还可以观赏退潮时留在蓄潮塘中的生物，这也是一种乐趣。

当然，落脚点好的堤坝和岩壁也是不错的选择，都可以钓到海鲫。带上软竿和精细的钓组，享受鱼儿上钩那一刻的快乐。你应该能很好地掌握垂钓的要领。



▲虽然在白天也能钓到鲷鱼，但晚上它会来到海水浅层觅食

◀在离市中心不远的海边垂钓是一件快乐的事。晚上，可用夜电浮漂钓鲷鱼

▶除了鲈鱼，小鲈鱼也是不错的战利品



太阳西沉，夜幕降临
这时也是鱼儿外出寻食最活跃的时间

超过 25 厘米的大鱼上钩时的感觉很强烈。紧张的人鱼拉锯战也更加刺激



Fishing 浮钓的风景
View 风景
晚钓狙击!

鲷鱼 & 石鲈