

会计信息系统实验教程

主 编 房桃峻 郑煦平
副主编 刘 琨 季国民



科学出版社

会计信息系统实验教程

主 编 房桃峻 郑煦平

副主编 刘 琨 季国民



科学出版社

北京

内 容 简 介

本书主要包括以下十个实验。实验一为建立账套；实验二为业务基础设置；实验三为财务基础设置；实验四为采购系统初始化；实验五为采购日常业务处理；实验六为销售管理系统初始化；实验七为销售日常业务处理；实验八为业务子系统期末业务处理；实验九为账务子系统期末业务处理；实验十为 UFO 报表系统。通过本课程的学习，可以全面了解与掌握电算化会计核算的基本流程与主要业务处理。

本书可供会计学、财务管理、会计电算化等专业的学生或者自学会计电算化的学员参考阅读。

图书在版编目(CIP)数据

会计信息系统实验教程 / 房桃峻, 郑煦平主编. —北京: 科学出版社, 2018.4

ISBN 978-7-03-057134-2

I. ①会… II. ①房… ②郑… III. ①会计信息-财务管理系统-教材 IV. ①F232

中国版本图书馆 CIP 数据核字 (2018) 第 072772 号

责任编辑: 郝 静 / 责任校对: 贾娜娜
责任印制: 霍 兵 / 封面设计: 蓝正设计

科学出版社出版

北京东黄城根北街 16 号

邮政编码: 100717

http://www.sciencep.com

保定市中西美凯印刷有限公司印刷

科学出版社发行 各地新华书店经销

*

2018 年 4 月第 一 版 开本: 787×1092 1/16

2018 年 4 月第一次印刷 印张: 14

字数: 332 000

定价: 42.00 元

(如有印装质量问题, 我社负责调换)

序

福州大学工商管理学科始建于20世纪80年代，其下设的二级学科“技术经济及管理”曾使福州大学成为福建省内最早获得该学科硕士学位授予权的单位，2005年成为省重点学科。工商管理一级学科也于2012年新增为福建省级重点建设学科，现拥有一级学科博士与硕士学位授予权、博士后科研流动站、省高校科技创新团队、省高校人文社科研究优秀基地等，学科建设整体水平已跻身全国同类院校的先进行列，处于福建省内领先水平。

近年来，福州大学工商管理学科紧紧围绕国家和福建省经济、科技发展战略目标及福建省支柱产业和战略性新兴产业需求，瞄准学科发展国际前沿，凝练学科研究方向，凝聚人才，打造特色优势学科方向，加强师资队伍建设和学术梯队、创新团队建设，推动本学科科学发展、重点发展、特色发展、内涵发展，并于2014年成功入选中央财政支持地方高校发展专项资金人才培养和创新团队建设项目、福建省高水平大学建设福州大学学科建设专项学科高原计划。

为了及时归纳、总结、提升福州大学工商管理学科的学术与科研成果，进一步加强与国内外同行的学术交流和合作，我们从福建省高水平大学建设福州大学学科建设专项工商管理学科高原计划经费中划出一部分，用于资助福州大学经济与管理学院工商管理研究院具有丰富教学经验和很好研究能力、学术成果积累的教师撰写出版高水平、特色教材。现在呈现在读者面前的就是在2015~2018年陆续出版的20部左右工商管理学科系列精品教材之一。希望通过本学科系列精品教材的出版，能够更好地促进、推动我国工商管理学科的人才培养，进一步提升我国管理学科的国际知名度和竞争力。

《会计信息系统实验教程》是福建省高水平大学建设福州大学学科建设专项工商管理学科高原计划资助出版的学科系列精品教材之一。

福州大学有关领导，尤其是福州大学发展规划与“211工程”办公室的领导多年来对工商管理学科给予了大力支持和帮助，谨以致谢。另外，衷心感谢福州大学高水平大学建设工商管理学科高原计划学科系列精品教材的所有作者的理解、支持与辛勤劳动。

福州大学高水平大学建设工商管理学科
高原计划学科系列精品教材主编
教育部“长江学者”特聘教授
福州大学经济与管理学院工商管理研究院 院长

李登峰

2017年11月

前 言

在不断变革的信息时代，会计人员也面临新的挑战。作为会计信息系统的直接使用者，会计人员需要将信息技术与专业知识融会贯通，参与企业战略规划、企业价值链分析，并运用会计信息系统的信息处理功能，优化价值链业务流程与过程控制，使企业财务信息流程、制度规范、财务控制标准与业绩评价集成在会计信息系统中，通过会计信息的整合与控制，促进企业价值链物流、资金流、信息流在组织中有效流动，提升企业的价值创造能力。

那么，会计人员如何才能适应信息时代对会计信息系统及会计人员的要求，显得尤为重要。这要求会计人员不仅需要具有丰富的专业知识，而且还需要了解计算机的理论与应用知识，系统掌握 IT 环境下的会计信息系统的构建及应用。鉴于此，我们编撰了本书，以期能对会计人员熟练应用会计信息系统解决实务问题提供帮助。

本书主编为房桃峻、郑煦平，副主编为刘琨、季国民。房桃峻执笔实验一和实验三，郑煦平执笔实验二、四、五、六，刘琨执笔实验七和实验八，季国民执笔实验九和实验十。房桃峻、郑煦平对全书总体结构进行了安排，并分别对其中的财务部分和业务流程部分进行了审校。

本书所有实验中涉及的企业相关信息均为虚拟信息，如企业名称、银行账号、税号等，特此说明。

在本书的编写过程中，我们参考了相关资料文献和应用软件资料，在此向作者表示诚挚的感谢！同时，我们还得到了用友软件股份有限公司福州分公司的大力支持，在此一并表示感谢！

由于编者水平有限，书中疏漏与不妥之处在所难免，敬请读者批评指正，以方便我们再版时进行修正。

编 者

2017 年 11 月

目 录

实验一	建立账套	1
实验二	业务基础设置	19
实验三	财务基础设置	46
实验四	采购系统初始化	63
实验五	采购日常业务处理	79
实验六	销售管理系统初始化	119
实验七	销售日常业务处理	129
实验八	业务子系统期末业务处理	176
实验九	账务子系统期末业务处理	187
实验十	UFO 报表系统	212

实验一 建立账套

一、实验目的

通过本实验，以期达到以下目的：

- (1) 理解 ERP 系统中企业账套的存在形式。
- (2) 掌握 ERP 系统中企业账套的建立过程。
- (3) 理解系统用户及权限的含义及授权过程。
- (4) 启用供应链相关子系统。
- (5) 理解账套输出及引入的作用。

二、实验内容

本实验的主要内容包括以下几个方面：

- (1) 建立企业账套。
- (2) 增加用户。
- (3) 对用户进行授权。
- (4) 启用相关子系统。
- (5) 账套备份/引入账套数据。

三、实验资料

(一) 账套信息

账套号：616；账套名称：闽东公司。启用会计日期：2018 年 1 月 1 日。

(二) 企业账套相关信息

- (1) 企业名称：闽东机械设备公司（简称闽东公司）。
- (2) 地址：福州市仓山科技园区 18 号。
- (3) 法人代表：赵东城。
- (4) 注册资金：35000000 元，由东方公司投入。
- (5) 企业类型：工业。
- (6) 经营范围：生产、销售闽东 1 号多功能拖拉机和闽东 2 号农用拖拉机。

(7) 纳税人登记号: 350168887540682。

(8) 开户银行及账号: 基本存款户为中国工商银行福州仓山支行, 账号为 1403501009988776655。

(三) 核算信息

记账本位币名称: 人民币。

企业类型: 工业。

行业性质: 2007 年新会计制度科目。

本例选择: “按行业性质预置科目”。

(四) 基础信息

该企业无外币核算, 进行经济业务处理时, 需要对存货、客户进行分类。

(五) 编码级次方案

科目编码级次: 4-2-2-2。

部门编码级次: 1-2。

客户分类编码级次: 1。

存货分类编码级次: 1-2。

收发类别编码级次: 1-2。

结算方式编码级次: 1-2。

地区分类编码级次: 2。

(六) 设置数据精度

该企业对存货数量、存货单价、开票单价、件数、换算率等小数位约定为两位数。

(七) 操作员、角色及权限

企业操作员情况如表 1-1 所示。

表 1-1 企业操作员情况表

编号	姓名	角色	职责
cw01	王明亮	账套主管	账套主管的全部权限 ^①
02	徐向东	采购主管、销售主管、仓库主管、存货主管	负责企业的购销存业务, 具有采购管理、销售管理、库存管理、存货核算的全部操作权限 ^②
03	夏虎	会计主管	除“恢复记账前状态”外的总账权限, 公共目录设置权限
04	钱小梅	出纳	总账系统中出纳签字, 查询凭证及出纳的所有权限

注: ①为操作简便起见, 只设“王明亮”口令为 1, 其他操作员口令为空。

②此处授予徐向东如此多的权限是便于操作。现实中企业要根据单位实际情况分别授权给不同的用户

（八）企业的系统和启用日期

2018年1月1日分别启用616账套的“采购管理”“销售管理”“库存管理”“存货核算”“总账”“应收款管理”“应付款管理”系统。

（九）账套备份

将设置的账套数据备份到指定目录中。

四、实验步骤及操作

相关实验操作步骤如下。

（一）注册系统管理

（1）执行“开始”/“所有程序”/“用友U8v10.1”/“系统服务”命令，启动系统管理。系统管理界面如图1-1所示。

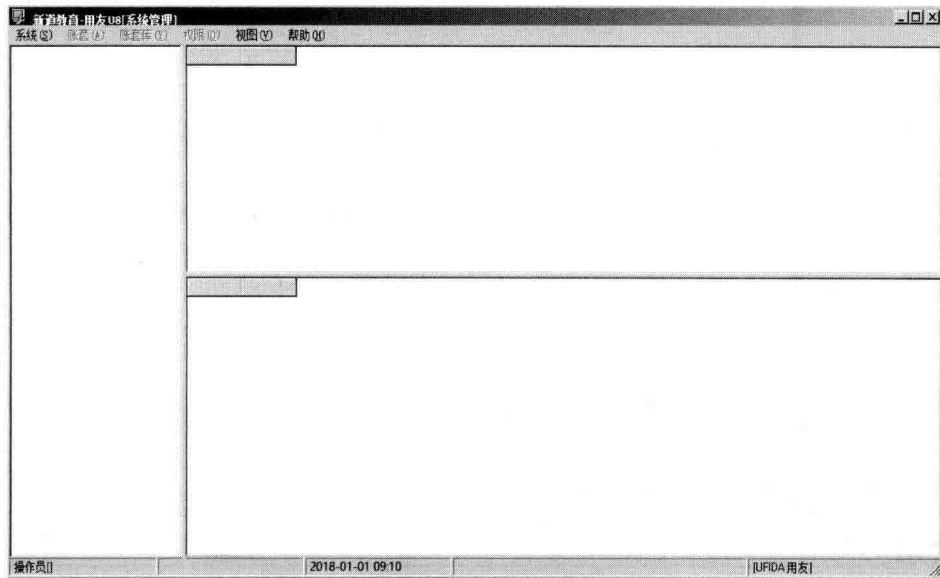


图 1-1 系统管理界面

（2）执行“系统”/“注册”命令，打开“登录”对话框，如图1-2所示。

系统中预先设定了一个系统管理员 admin，第一次运行时在“操作员”文本框中输入操作员名称，系统管理员密码为空，单击“登录”按钮，则以系统管理员身份进入系统管理。



图 1-2 登录界面

(3) 单击“登录”按钮，进入系统管理，系统管理界面最下行的状态栏显示当前操作员 (admin)，如图 1-3 所示。

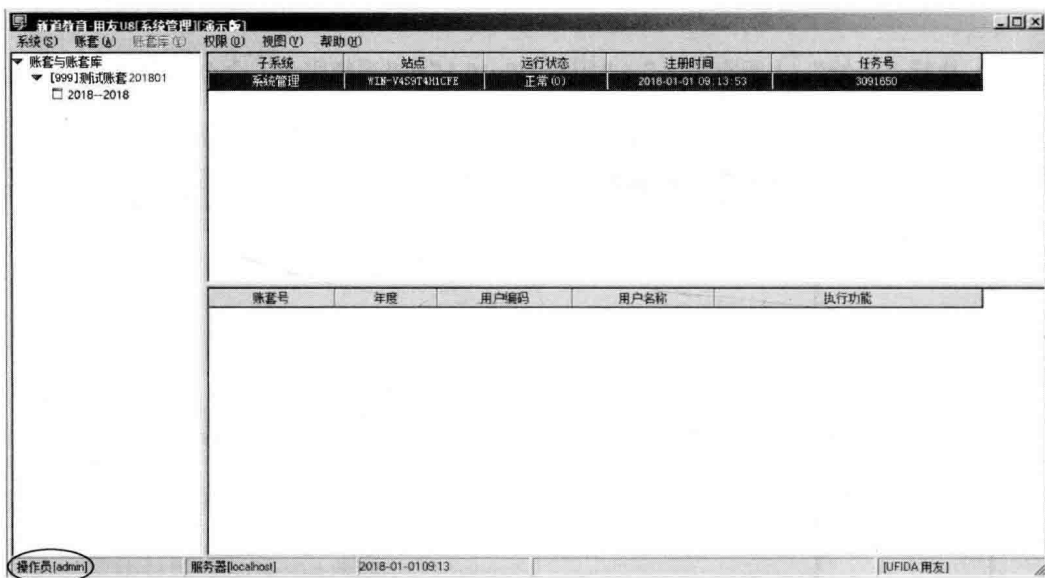


图 1-3 系统管理

操作提示

● 系统管理员是用友 ERP-U8 管理系统中权限最高的操作员，他对系统的运行安全和系统数据的安全管理负责。用友 ERP-U8 管理系统默认系统管理员的密码为空。在实际应用中，企业安装用友 ERP-U8 管理系统后，应该及时更改系统管理员的密码，以保障系统的安全性。在教学中，由于多人共用一套系统，一般不修改密码。

● 设置或更改系统管理员密码的方法是：在系统管理“登录”对话框中输入操作员

密码时,选中“修改密码”复选框;单击“确定”按钮,打开“设置操作员密码”对话框,按要求进行操作。

• 用友 ERP-U8 管理系统只允许两种角色登录系统管理平台,一是系统管理员,二是账套主管。如果是初次使用本系统,第一次必须以系统管理员 admin 的身份注册系统管理,建立账套和指定相应的账套主管之后,才能以账套主管的身份注册系统管理。

(二) 增加用户

(1) 以系统管理员的身份注册进入系统管理后,执行“权限”/“角色”命令,如图 1-4 所示。

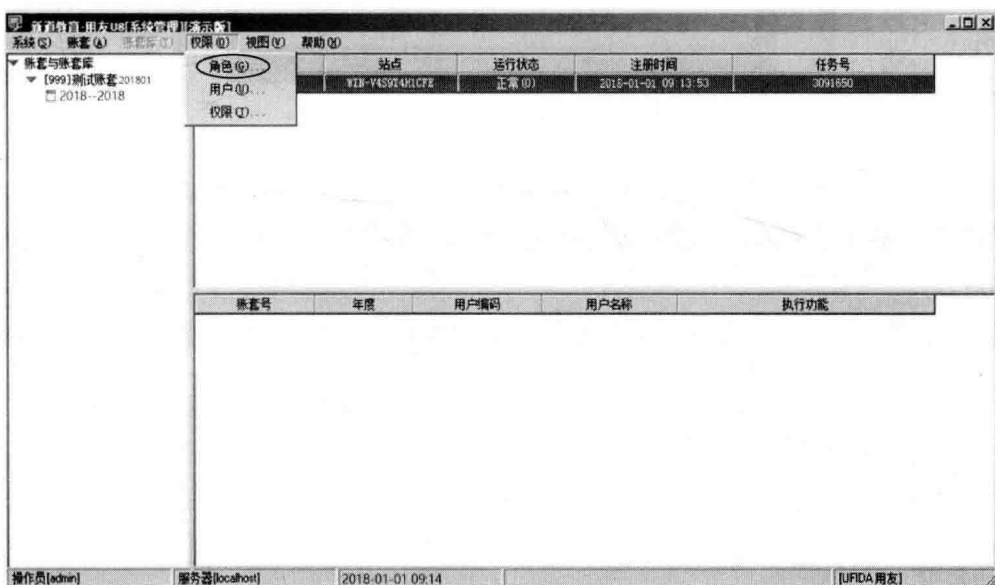


图 1-4 系统管理——权限

(2) 进入“角色管理”窗口,如图 1-5 所示。

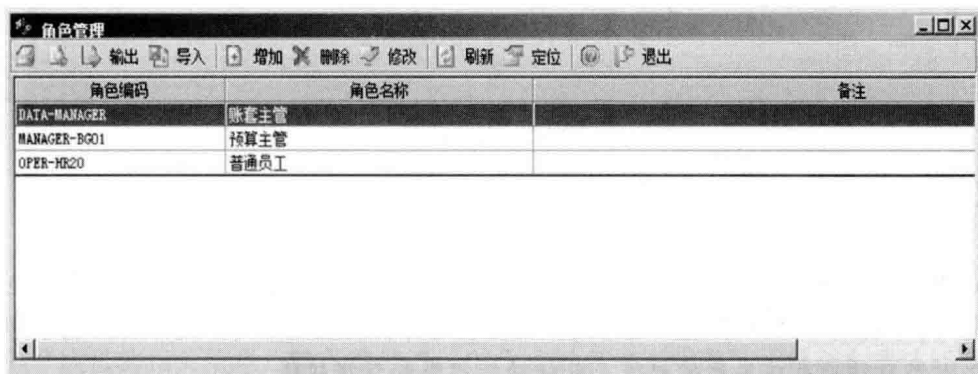


图 1-5 角色管理

(3) 单击工具栏上的“增加”按钮，打开“角色详细情况”对话框，按所给资料增加角色，如图 1-6 所示。

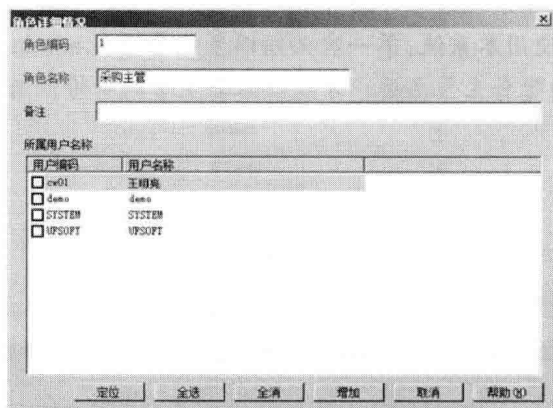


图 1-6 角色定义

(4) 添加完成后，所得结果如图 1-7 所示，单击“退出”按钮。

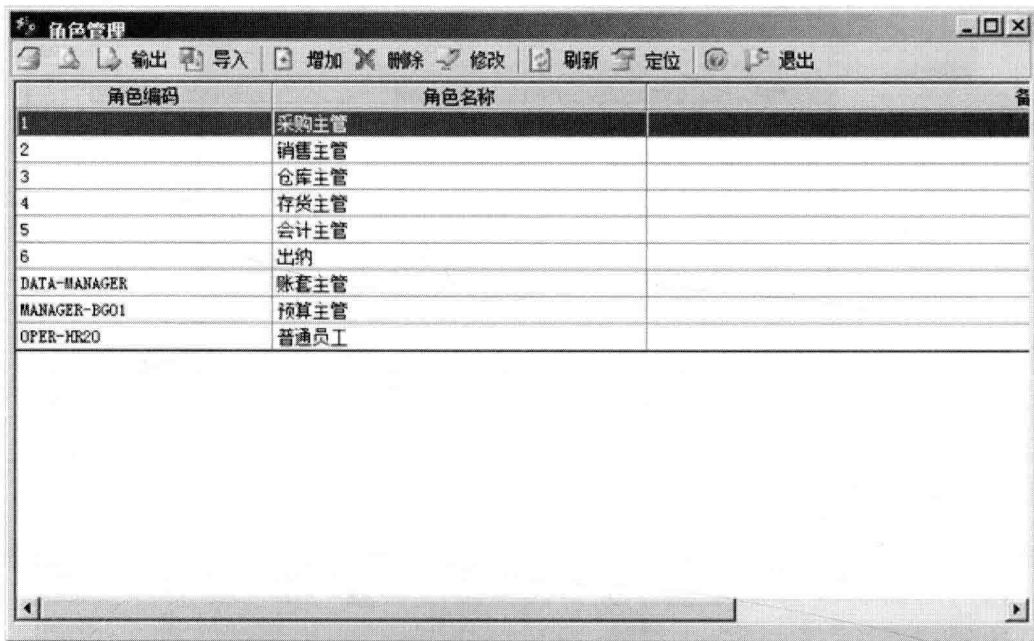


图 1-7 角色管理

操作提示

- 用户和角色的设置理论上可以不分先后顺序，但对于自动传递权限来说，应该先设置角色，然后分配权限，最后进行用户设置，这样在设置用户时，选择其归属于哪一种角色，则其自动具有该角色的权限，包括功能权限和数据权限。
- 一个角色可以拥有多个用户，一个用户可以分属于多个不同角色。

(5) 执行“权限”/“用户”命令，进入“用户管理”窗口，如图 1-8 所示。

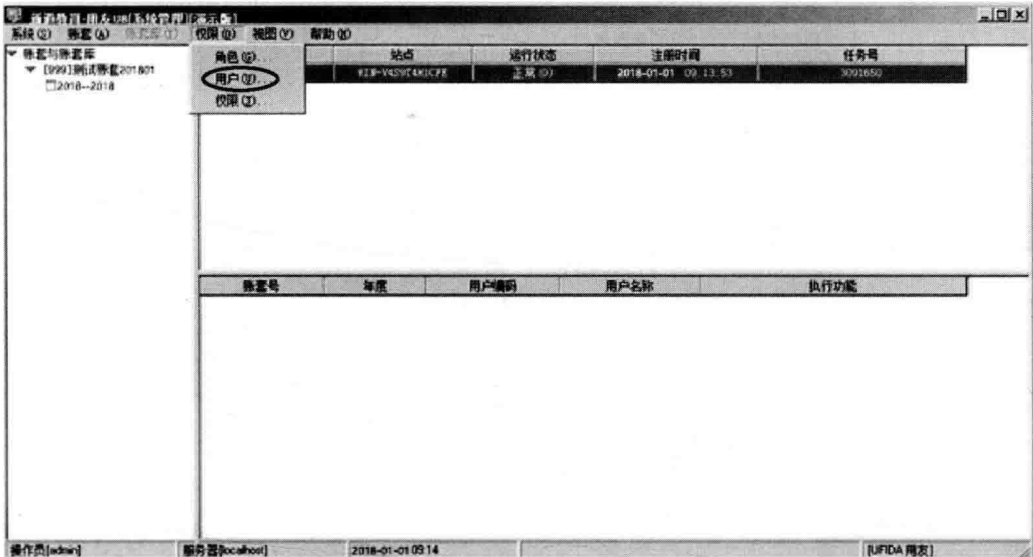


图 1-8 系统管理——用户管理

进入用户管理界面后，用户管理窗口界面如图 1-9 所示。

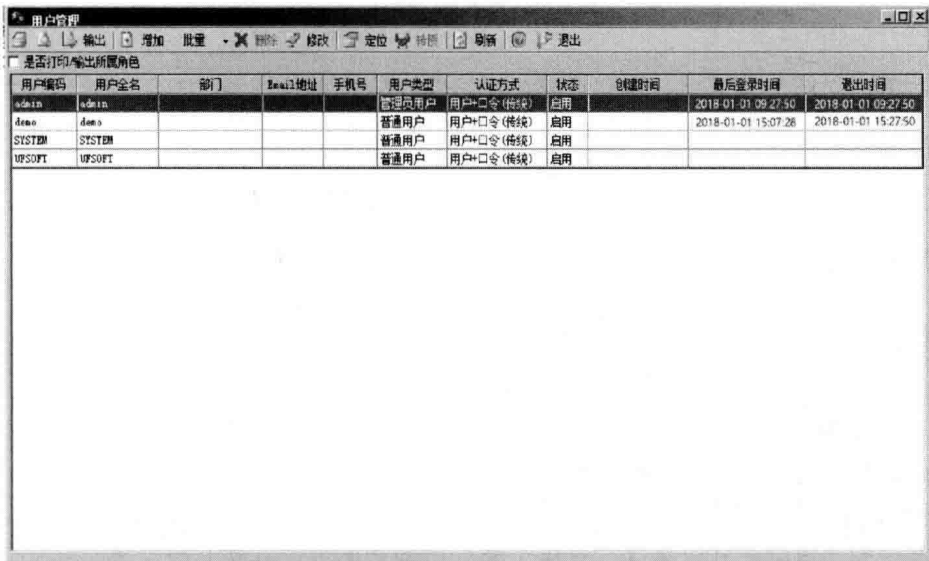


图 1-9 用户管理

(6) 单击“增加”按钮，打开“增加用户”对话框。按照实验材料（表 1-1），依次输入各个成员的相关信息。输入编号“cw01”；姓名“王明亮”；口令和确认口令均为“1”；并在所属角色中选择“账套主管”角色，如图 1-10 所示。

操作员详细情况

编号: cw01

姓名: 王明亮

用户类型: 普通用户

认证方式: 用户+口令(传统)

口令: * 确认口令: 1

所属部门:

Email地址:

手机号:

默认语言: 中文(简体)

不允许修改登录日期

所属角色

角色编码	角色名称
<input checked="" type="checkbox"/> DATA-MANAGER	账套主管
<input type="checkbox"/> MANAGER-BG01	预算主管
<input type="checkbox"/> OPER-HR20	普通员工

定位 增加 取消 帮助(?)

图 1-10 操作员详细信息

(7) 单击“增加”按钮，保存设置。

(8) 同理，增加操作员“徐向东”，在所属角色列表中选择“采购主管”“销售主管”“仓库主管”“存货主管”，然后保存设置。然后，增加操作员“夏虎”，在所属角色列表中选择“会计主管”，然后保存设置。增加操作员“钱小梅”，在所属角色列表中选择“出纳”，然后保存设置。

操作提示

- 可在增加用户时指定用户所属的角色。如果修改了用户所属角色，则该用户对应的权限也会随着角色的改变而相应改变。
- 如果角色已经事先设置，则系统自动显示所有的角色名称。用户自动拥有所属角色的所有权限，同时也可以通过“权限”额外增加角色中没有包含的权限。

(三) 建立账套

(1) 以系统管理员的身份登录系统管理，如图 1-11 所示。执行“账套”/“建立”命令。

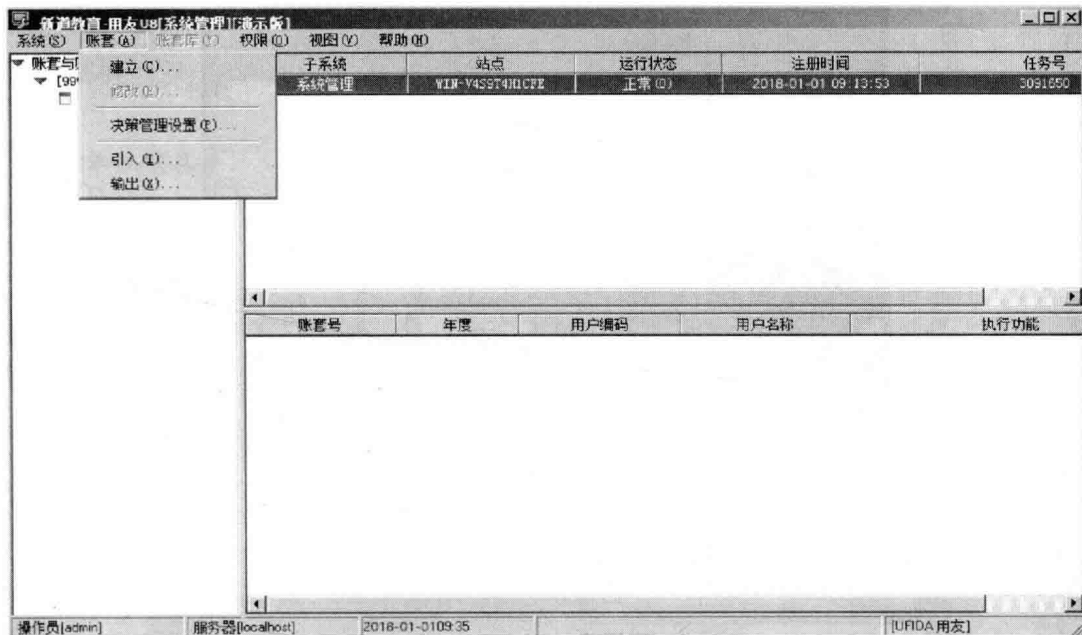


图 1-11 系统管理——创建账套

(2) 打开“创建账套——建账方式”对话框，如图 1-12 所示。

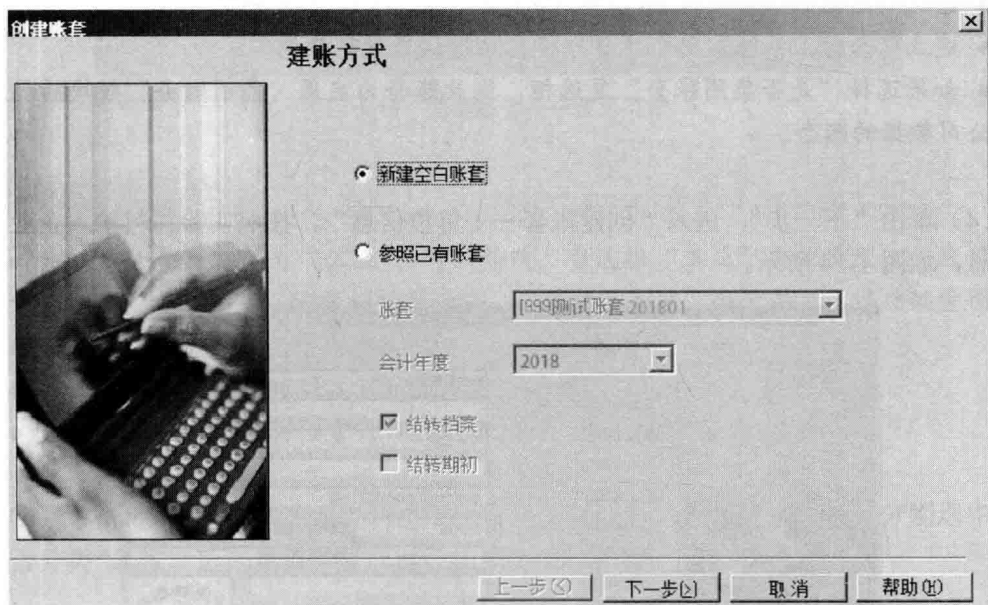


图 1-12 创建账套——建账方式

(3) 选择“新建空白账套”，单击“下一步”，进入“创建账套——账套信息”对话框，按照实验材料输入账套的相关信息，如图 1-13 所示。

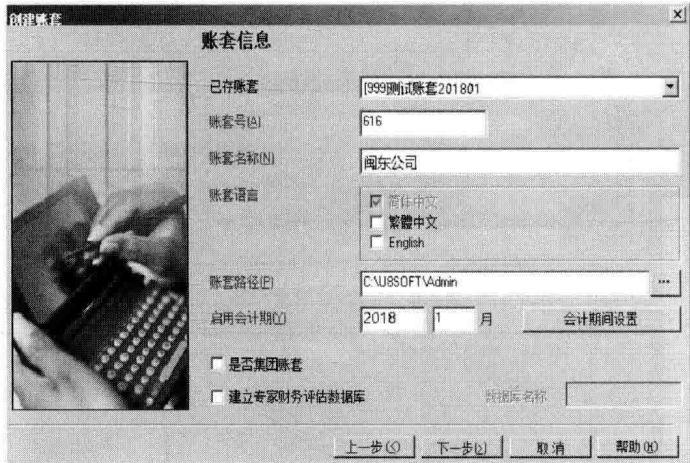


图 1-13 创建账套——账套信息

操作提示

- 账套号是账套的唯一内部标识，由三位数字构成，必须唯一，不允许账套号重复，账套号设置后将不允许修改。
- 账套名称是账套的外部标识。账套名称可自行设置，并可以由账套主管在修改账套功能中修改。
- 系统默认的账套路径是 C: \U8SOFT\Admin，可以进行修改。
- 建立账套时，系统启用会计日期将自动默认为系统日期。
- 如果选择“是否集团账套”复选框，则此账套为启用“集团财务”模块后的汇总分子公司数据的账套。

(4) 单击“下一步”，进入“创建账套——单位信息”，按照实验材料输入企业的相关信息，如图 1-14 所示。

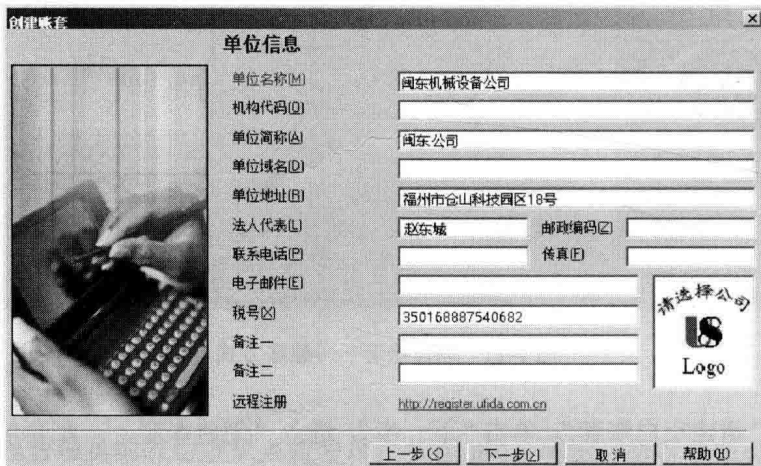


图 1-14 创建账套——单位信息

操作提示

- 单位信息中只有“单位名称”是必须输入的。
- “单位名称”应录入企业的全称，以便打印发票时使用。

(5) 单击“下一步”，进入“创建账套——核算类型”，按照实验材料选择“工业”企业类型，行业性质默认为“2007年新会计制度科目”，科目预置语言选择“中文(简体)”，并选择“按行业性质预置科目”，如图 1-15 所示。

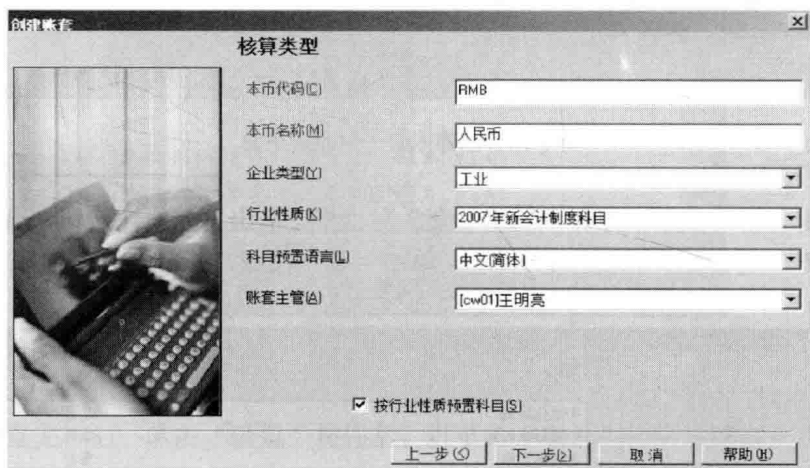


图 1-15 创建账套——核算类型

操作提示

- 系统默认企业类型为“工业”，可以修改。当选择“工业”企业类型，供应链管理系统才能处理产成品入库、限额领料等业务。当选择“商业”企业类型，供应链管理系统才能处理受托代销业务。
- 行业性质将决定系统预置科目的内容，必须选择正确。
- 系统默认按行业性质预置科目。

(6) 单击“下一步”，进入“创建账套——基础信息”，按照实验材料分别选中“存货是否分类”“客户是否分类”复选框，如图 1-16 所示。

操作提示

- 是否对存货、客户及供应商进行分类会影响到其档案的设置。有无外币核算会影响到基础信息的设置和日常业务处理的有无外币的核算内容。
- 如果基础信息设置错误，可以由账套主管在修改账套功能中进行修改。