

舵手经典 88
www.duoshou108.com

技术分析指标鼻祖成名作
奠定计算机化技术分析体系的基础

技术交易系统新概念

New Concepts in Technical Trading Systems

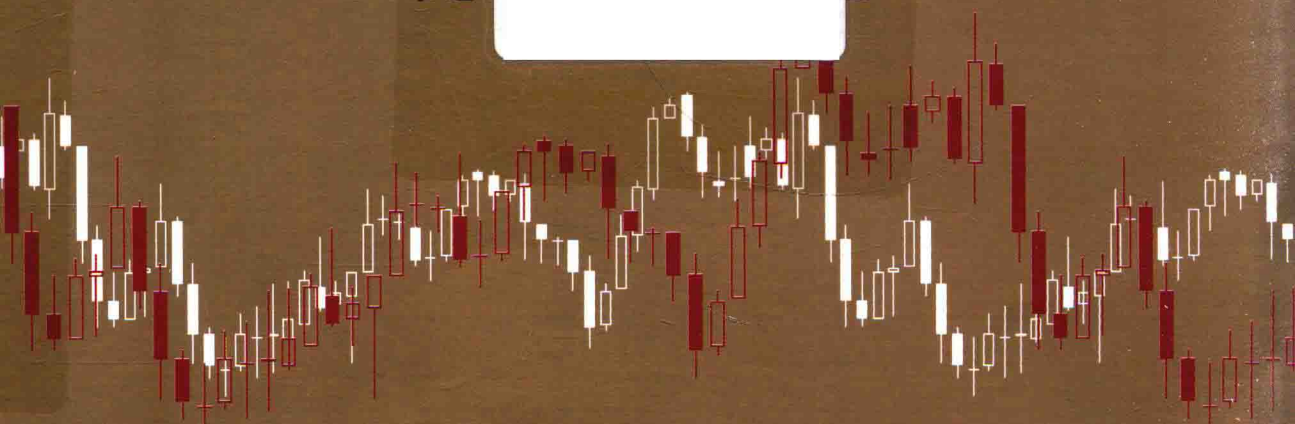
[美] 威尔斯·威尔德 (著)
高海嵘 (译)

舵手经典



智引投资

计算机化技术分析的奠基之作
带您



山西出版传媒集团
山西人民出版社

技术交易系统新概念

威尔斯·威尔德 (著)

高海嵘 (译)

山西出版传媒集团

 山西人民出版社

图书在版编目(CIP)数据

技术交易系统新概念 / (美) 威尔斯·威尔德著 ;
高海嵘译. — 太原 : 山西人民出版社, 2018.4
ISBN 978-7-203-10141-3

I. ①技… II. ①威… ②高… III. ①股票交易—基
本知识 IV. ①F830.91

中国版本图书馆CIP数据核字(2018)第023658号

技术交易系统新概念

著 者: 威尔斯·威尔德
译 者: 高海嵘
责任编辑: 孙琳
复 审: 李鑫
终 审: 员荣亮

出 版 者: 山西出版传媒集团·山西人民出版社
地 址: 太原市建设南路21号
邮 编: 030012
发行营销: 0351-4922220 4955996 4956039 4922127 (传真)
天猫官网: <http://sxrmcbs.tmall.com> 电话: 0351-4922159
E-mail : sxskcb@163.com 发行部
sxskcb@126.com 总编室
网 址: www.sxskcb.com

经 销 者: 山西出版传媒集团·山西人民出版社
承 印 厂: 三河市京兰印务有限公司

开 本: 710mm×1000mm 1/16
印 张: 11
字 数: 120千字
印 数: 1—5100册
版 次: 2018年4月第1版
印 次: 2018年4月第1次印刷
书 号: ISBN 978-7-203-10141-3
定 价: 48.00元

如有印装质量问题请与本社联系调换

目 录

第一章 基本知识	1
基本工具	1
大多数技术交易方案的遗漏之处	3
第二章 物线式时间/价格系统	5
抛物线式时间/价格交易系统规则	8
第三章 波动	21
波动指数	21
波动系统	23
波动交易系统	26
第四章 动向指标	37
当日最大运行值超过前日运行幅度	39
方向运行——计算表说明	48
方向交易系统	53
第五章 动量概念	61
趋势平衡点交易系统	63
基本步骤	65
防御止损点	68
目标价位	69
定义	70

规则·····	71
第六章 相对强弱指数 ·····	77
动量摆动指标概念·····	77
相对强弱指数·····	80
第七章 趋势调整系统 ·····	89
排序技术·····	95
调整交易系统规则·····	96
第八章 摆动指数 ·····	111
摆动指数系统·····	123
定义·····	129
摆动指数交易系统的规则·····	129
第九章 商品选择指标 ·····	139
第十章 资金管理 ·····	145
结论·····	147
附录：用语和缩略语词汇表 ·····	148
每种类型日计算表 ·····	150

第一章 基本知识

基本工具

大多数交易人一眼就能认出，如下条状图代表一天的交易情况。

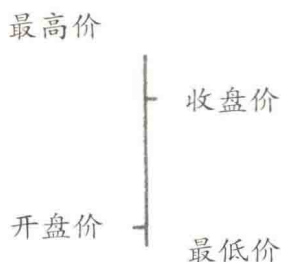


图1.1

条状图的顶端表示股票或商品交易当日的最高价，底端表示股票或商品交易当日的最低价，左侧的小短横表示当日开盘价，右侧小短横表示当日收盘价。

LOP和HIP这两个概念贯穿整本书，LOP是低点的缩写，表示任何时帧的一个条状图，紧邻其前后的两个条状图的最低价皆高于其自身最低价。



图1.2

HIP是高点的缩写，表示紧邻其前后的两个条状图的最高价位都低于其最高价的条状图。



图1.3

另一个常用的标记是重要点，缩写为“SIP”，只能分为两类：HI SIP和LO SIP，也就是多头交易的最高价和空头交易的最低价。

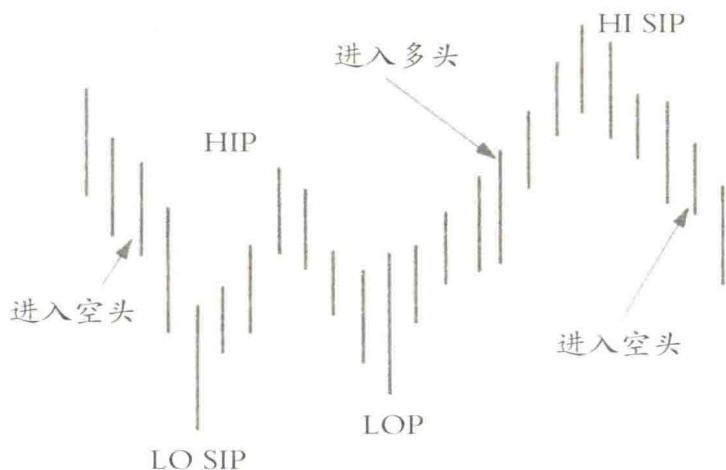


图1.4

SIC是重要收盘价的缩写，表示交易中极其有利的收盘价。对多头交易而言，SIC表示高SIC，也就是交易中的最高收盘价；对于空头交易而言，SIC表示低SIC，也就是交易中的最低收盘价。

SAR表示止损反转点，即多头离场、空头入场的点；或多头入场、空头离场的点。这些基本内容都会在下文中不断碰面。

大多数技术交易方案的遗漏之处

大多数技术交易方案都包括以下两个部分：

- (1) 技术交易系统；
- (2) 资金管理技巧。

大多数技术交易系统是趋势跟踪系统。我认为在趋势形成阶段，跟踪趋势的交易方法是获利最丰的方法，但市场变成无方向的整理运动时，趋势跟踪方法无疑会让捉到手的鸟飞了。

反趋势的摆动交易系统会在盘整的无趋势市场中带来利润，但是获利不会太大，因为交易更加频繁，佣金就非同小可了。当市场转变为趋势形成阶段时，反交易系统又变成无利买卖了。

我多年来开发和分析技术交易系统，还没发现哪种系统能够在所有市场中无往而不利。

判断是否形成趋势的解决之道就是设计一个评级表，对交易人有意交易的商品加以衡量，来决定其处于趋势形成阶段还是无趋势阶段，第四章“方向运行指数”解释了这个概念。

还有其他问题要考虑。大多数的可获利趋势市场通常是具波动性的趋势市场，即运行非常快的市场，第三章“波动指标”中有述。

最低保证金要求和手续费也是要考虑的因素。

这四种因素经过适当加权、综合而成第九章所述的“商品选择指标CSI”，CSI得分最高的商品具有下述特点：

- (1) 方向运行性很强；
- (2) 波动性很大；
- (3) 相对于波动和方向运行而言，保证金比较合理；
- (4) 佣金合理。

大多数技术交易计划均未考虑到如何评估和确定在何时交易何种商品，本书给出的答案就是商品选择指标。

在介绍方向运行、波动和动量等高深概念前，我先介绍一种相对简单的交易系统，在活跃市场也能带来可观利润。这是我本人很喜欢的一个交易系统，能够从中期（持续两三周时间）运动中博得更多利润，比我所知的其他方法获利都多，我将其称之为抛物线式时间/价格系统。

第二章

抛物线式时间/价格系统

抛物线式时间/价格交易系统的名称来源于止损点形成的图形，类似于抛物线，你还可以称其为曲线板。如果交易开始后止损点随之变动得越来越快，那么这种系统允许市场在最初几天进行调整。止损点不仅有价格功能，同时也有时间功能。止损点从来不会走回头路，每天只能在交易开始时的方向上增加。

例如，如果你看多，那么无论价格的运动方向如何，止损点每天只会向上运行，这就是止损点的时间功能。止损点的价格作用表现在止损点上移的距离与价格在有利方向上运行的距离有关，同时，由于止损点上移的距离与价格已经上涨的距离相关，说白了，就是交易以来实现的最有利价格。这种时间/价格概念非常有趣，实际上，正因为如此，交易人有足够多的时间等待价格向有利（头寸）的方向发展。如果价格运动最后并未发生真正的有利运动，或发生反方向运行，那止损点的作用就会反转，重新开始一轮新的交易。图2.1举例说明了这个概念。

图2.1中，价格每天等幅上涨。另外，请注意每个止损点形成的轨迹。最初，止损点逐渐加速上升，随后快速上升。到第十天，止损点上升不再加速，仅起到价格作用。

我们先从计算图中的止损点来了解这个系统。假设在第4日开始进入多头交易，那么，交易第一天（也就是第4日）的止损点就是SIP（依前述定义，SIP为前一个交易过程中价格所达到的极值）。假设前次交易为空头交易，在第4日反转为多头交易。那么，进入多头交易当日之止损点就是50.00。

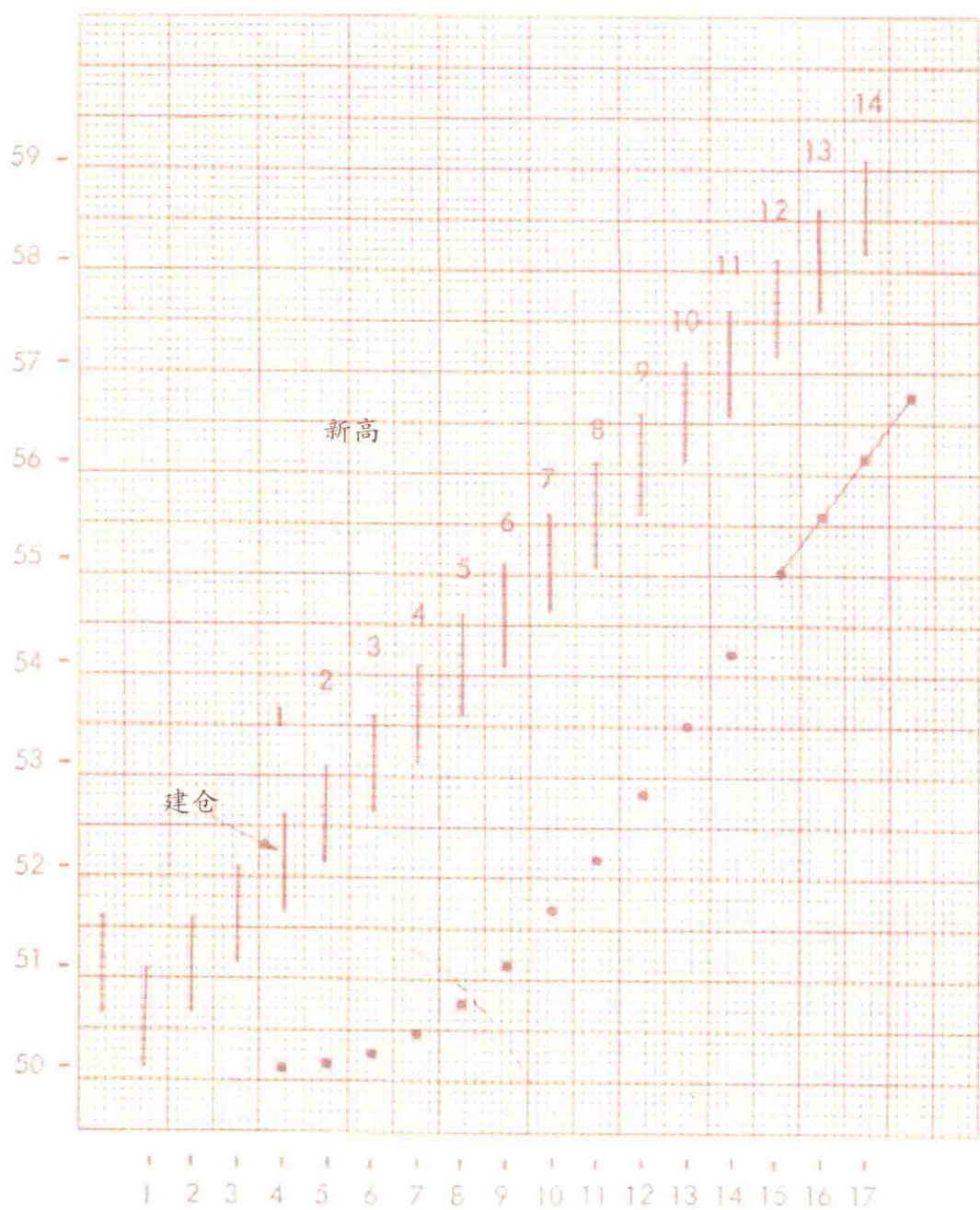


图2.1

这种系统实际上是反转交易系统，即，每个止损点又是反转点。因此，每个止损点又是止损反转点（SAR），表示停止现有交易并反方向建仓。在第一个交易日，SAR就是SIP，现在来计算第5日的SAR。

用第4日达到的最高价减去第4日的SAR，两点之间的距离再乘以加速因子（AF）0.02，然后再加上第4日的SAR，其和就是第5日的SAR。计算公式如下：

$$SAR_5 = SAR_4 + AF (H_5 - SAR_4)$$

将实际数值代入上式：

$$SAR_5 = 50.00 + 0.02 \times (52.50 - 50.00)$$

$$SAR_5 = 50.00 + 0.02 \times 2.50$$

$$SAR_5 = 50.00 + 0.05$$

$$SAR_5 = 50.05$$

第5日的SAR就是50.05。加速因数AF是一个累进值，范围在0.02到0.2之间。交易每创一次新高，AF就增加0.02。在本例中，交易每天创新高，因此，AF每天都增加0.02。第6日的SAR值计算如下：

$$SAR_6 = SAR_5 + AF (H_6 - SAR_5)$$

带入数值为：

$$SAR_6 = 50.05 + 0.04 \times (53.00 - 50.05)$$

$$SAR_6 = 50.05 + 0.04 \times 2.95$$

$$SAR_6 = 50.05 + 0.12$$

$$SAR_6 = 50.17$$

基本计算公式如下：

$$SAR_{T+1} = SAR_T + AF (EP - SAR_T)$$

这里，AF从0.02开始，每创一次新值（对于多头而言为新高、对于空头而言为新低）增加0.02，直至达到0.2。EP（Extreme Price）为交易目前为止的极值（在多头交易中，EP就是交易开始后达到过的最高价；在空头交易中，EP就是交易开始后达到过的最低价。）T表示交易当日。

图2.1中第7日至第12日各SAR值计算如下：

$$\text{SAR}_7 = 50.17 + 0.06 \times (53.5 - 50.17) = 50.37$$

$$\text{SAR}_8 = 50.37 + 0.08 \times (54.00 - 50.37) = 50.66$$

$$\text{SAR}_9 = 50.66 + 0.10 \times (54.5 - 50.66) = 51.04$$

$$\text{SAR}_{10} = 51.04 + 0.12 \times (55.00 - 51.04) = 51.52$$

$$\text{SAR}_{11} = 51.52 + 0.14 \times (55.5 - 51.52) = 52.08$$

$$\text{SAR}_{12} = 52.08 + 0.16 \times (56.00 - 52.08) = 52.71$$

以上就是这套交易系统的基本概念，接着让我们来看看这套交易系统的应用规则。

抛物线式时间/价格交易系统规则

入市

价格突破SAR时建仓。

止损反转点SAR

建仓首日，SAR是前一次交易中的SIP

如果是多头，SIP就是前一次空头交易中达到的最低价位。

如果是空头，SIP就是前一次多头交易中达到的最高价位。

从第二天开始，以后每日的SAR值计算方法如下：

多头交易：

算出建仓后所达到的最高价与当日SAR之差，将该差值乘以AF，再加上当日SAR，就是次日的SAR值。

AF的初始值为0.02，然后每创一次新高，AF就增加0.02，如果未创新高，那么就继续使用前一个AF值。AF值最大不超过0.2。

空头交易：

计算出建仓后的最低价与当日SAR之差，将该差值乘以

AF，所得数减去当日SAR值，就得出次日SAR值。

AF的初始值为0.02，然后每创一次新低，AF就增加0.02；如果未创新低值，那么就继续使用前一个AF值。AF值最大不超过0.2。

SAR不能处于前个交易日或当日的价格区域。

多头交易中，次日的SAR值不能高于前日或当日的最低价。如果SAR值的计算结果大于前日或当日的最低价，那么就选当日最低价与前日最低价中的较低值作为新的SAR，用这一SAR值进行次日的计算。

空头交易中，次日的SAR值不能低于前日或当日的最高价。如果SAR值的计算结果小于前日或当日的最高价，则选择当日与前日的最高价中的较高值作为新的SAR，用这一SAR值进行次日的计算。

现在，让我们看看图2.2计算表中的假设例子。在这个例子中，假设在第4个交易日将之前的空头交易反转为多头交易。在入场的第一天，不用计算就能直接设置SAR，因为已经知道之前空头交易的最低价50.00，也就是最低SIP。下面来计算次日的SAR。

计算表格为了简化，只记录了每日高点和低点。在实际运用本系统时，每日开盘价和收盘价也要记录。

在第4个交易日，我们在表中填入高点52.35、低点51.50。在第一列中，我们填入当天的SAR。第一天的SAR都是前一次交易的SIP，所以我们在第一列SAR处，填入50.00。

交易第一天的EP是当天的高点52.35，所以我们在第二列EP处填入52.35。然后我们计算50.00和52.35的差（即第一列和第二列的差），将数值2.35填入第三列。

加速因数的第一个值总是0.02，我们将其填入第四列。现在用0.02乘以之前的差值2.35（即第三列），得出0.05，写进第五列中。

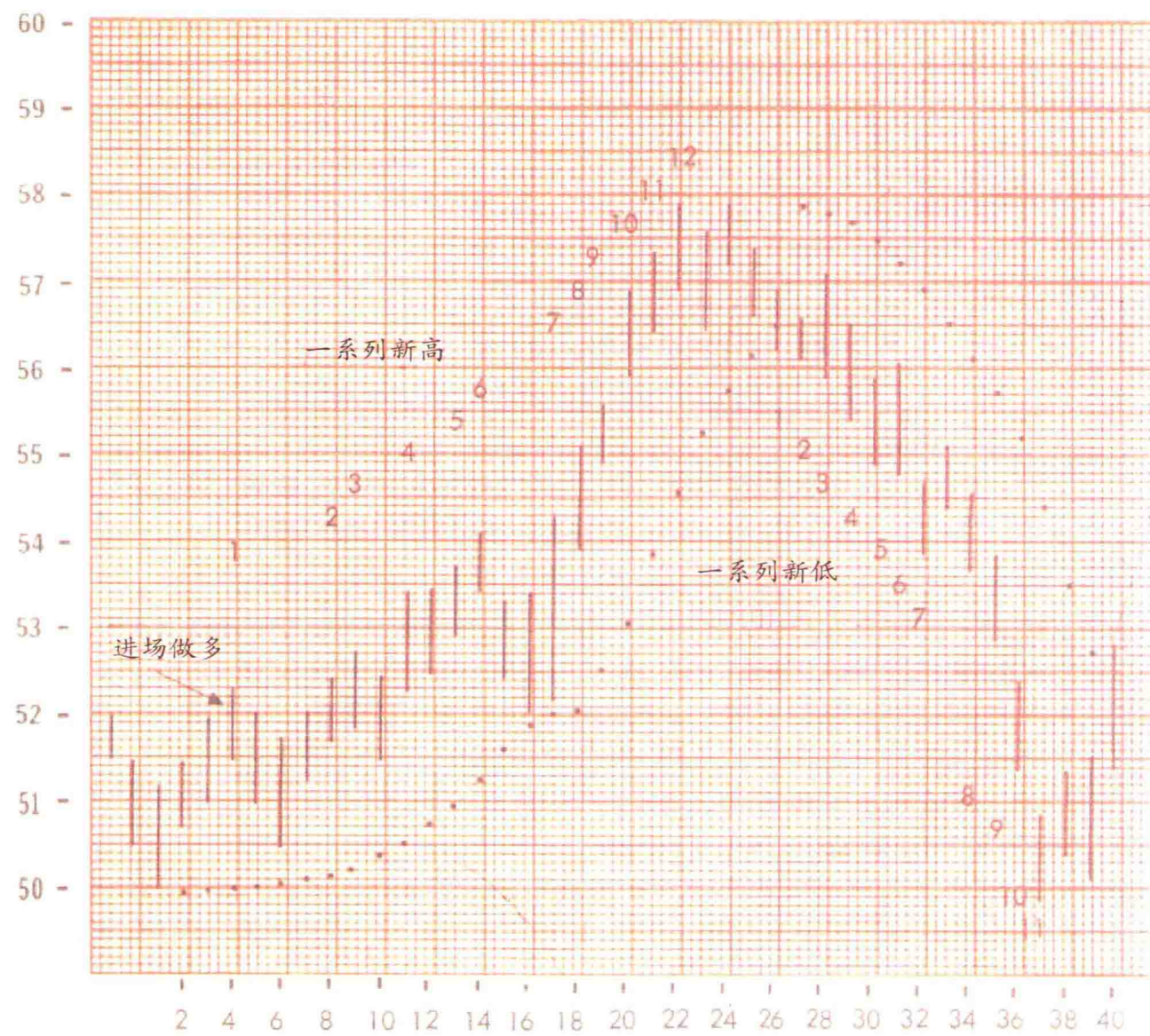


图2.2

日计算表

抛物线式时间/价格系统

日期	开盘价	最高价	最低价	收盘价	(1) SAR	(2) EP	(3) EP±SAR	(4) AF	(5) AFx差异数
4		52.35	51.50		50.00	52.35	2.35	.02	.05
5		52.10	51.00		50.05	52.35	2.30	.02	.05
6		51.80	50.50		50.10	52.35	2.25	.02	.05
					50.15				
7		52.10	51.25			52.35	2.20	.02	.04
8		(52.50)	51.70		50.19	52.50	2.31	.04	.09
9		(52.80)	51.85		50.28	52.80	2.52	.06	.15
					50.43				
10		52.50	51.50			52.80	2.37	.06	.14
11		(53.50)	52.30		50.57	53.50	2.93	.08	.23
12		53.50	52.50		50.80	53.50	2.70	.08	.22
13		(53.80)	53.00		51.02	53.80	2.78	.10	.28
14		(54.20)	53.50		51.30	54.20	2.90	.12	.35
15		53.40	52.50		51.67	54.20	2.55	.12	.31
16		53.50	52.10		51.96	54.20	2.24	.12	.27
17		(54.40)	53.00		52.10	54.40	2.30	.14	.32
18		(55.20)	54.00		52.10	55.20	3.10	.16	.50
19		(55.70)	55.00		52.60	55.70	3.10	.18	.56
20		(57.00)	56.00		53.16	57.00	3.84	.20	.77
21		(57.50)	56.50		53.93	57.50	3.57	.20	.71
22		(58.00)	57.00		54.64	58.00	3.36	.20	.67
23		57.70	56.50		55.31	58.00	2.69	.20	.54
24		58.00	57.30		55.85	58.00	2.15	.20	.43
25		57.50	56.70		56.28	58.00	1.72	.20	.34
					56.62				
26		57.00	(56.30)		58.00	56.30	1.70	.02	.03
27		56.70	(56.20)		57.97	56.20	1.77	.04	.07
28		57.50	(56.00)		57.90	56.00	1.90	.06	.11
29		56.70	(55.50)		57.79	55.50	2.29	.08	.18
30		56.00	(55.00)		57.61	55.00	2.61	.10	.26
31		56.20	(54.90)		57.35	54.90	2.45	.12	.29
32		54.80	(54.00)		57.06	54.00	3.06	.14	.43
33		55.60	54.50		56.63	54.00	2.63	.14	.37
34		54.70	(53.80)		56.26	53.80	2.46	.16	.39
35		54.00	(53.00)		55.87	53.00	2.87	.18	.52
36		52.50	(51.50)		55.35	51.50	3.85	.20	.77
37		51.00	(50.00)		54.58	50.00	4.58	.20	.92
38		51.50	50.50		53.66	50.00	3.66	.20	.73
39		51.70	50.20		52.93	50.00	2.93	.20	.59
		53.00	51.50		52.34				

