




# 晚清扬州 私家园林

谢明洋 著

PRIVATE GARDENS OF  
YANGZHOU CITY  
IN LATE QING DYNASTY

中国建筑工业出版社



晚清扬州  
私家园林

谢明洋 著

中国建筑工业出版社

图书在版编目 (CIP) 数据

晚清扬州私家园林 / 谢明洋著. —北京: 中国建筑工业出版社, 2017.11

ISBN 978-7-112-21319-1

I. ①晚… II. ①谢… III. ①古典园林—园林艺术—研究  
扬州—清代 IV. ①TU986.625.33

中国版本图书馆CIP数据核字 (2017) 第248800号

本书选取遗存较完整的, 具有代表性的八处晚清扬州私家园林为重点考察对象, 从立意、布局、叠山、理水、建筑装饰、花木六个方面予以初步总结, 并试图将造园现象还原至动态发展的历史事实中, 从而形成对晚清扬州私家园林较为全面和清晰的认识。本书适用于建筑学、风景园林、艺术设计等相关专业人员阅读。

责任编辑: 张 华

责任校对: 王 瑞 张 颖

晚清扬州私家园林

谢明洋 著

\*

中国建筑工业出版社出版、发行 (北京海淀三里河路9号)

各地新华书店、建筑书店经销

北京锋尚制版有限公司制版

北京中科印刷有限公司印刷

\*

开本: 787×1092 毫米 1/16 印张: 21 字数: 460 千字

2018年4月第一版 2018年4月第一次印刷

定价: 68.00 元

ISBN 978-7-112-21319-1

(31013)

版权所有 翻印必究

如有印装质量问题, 可寄本社退换

( 邮政编码 100037 )

古人造园不止于行文作画，追求可读、可观、可居、可游的境界。《说文解字》中“居，蹲也。二字为转注，若蹲则足底着地。若箕踞、则着席而伸其脚于前。”居指的是足底着地的蹲姿或者足部前伸的坐姿，不同于坐、跪等，都是比较放松，不拘礼节的停留状态，后引申为“居住、占有”等含义。而游字更为复杂。《说文解字》“游，旌旗之流也。”原指旗的流苏，为周礼中各个等级贵族的标志。《康熙字典》中“游”有十余种含义，如作为名词指上古河流的名称、帝王的离宫、天上的星星；作为形容词指悠闲自得，或玩物忘我的状态，或枝叶扶疏之貌。作为动词指游水，流动，漫行。而享誉海内外的扬州园林就是这样一种可以闲适地居游的空间，从而将人的身体感官和精神想象完融入到这人工营造的自然——可以诗意栖居的“城市山林。”

自中唐时期王维的辋川别业到清末民初余继之的餐英别墅，私家园林逐渐从郊野别苑演化为私宅后庭，从恢弘气象转为泉山勺水，从浪漫不羁变为精巧华美。士人阶层从山林隐逸的追求走向中隐之道，也把自然山水景貌更原型化、更意象化地转化在居住环境之中。晚清扬州的城市山林便是这种末世园林的典型代表。与整体建成年代稍早，即成型与明代和清初期的苏州园林相比，扬州园林的主要特征是：其整体布局是小型集锦园的特点，船厅、读书楼、戏台、觅句廊等多重场景并置并体现出天人感应、四季轮回的时空观念；擅用曲折的路径、花窗地穴等创造多样的视线关系以借景拓展空间；叠山脱离了峰石欣赏而发展出独特的中空外奇的扬派叠石技艺，追求山居意境，以残山剩水写仿真山气势；理水遵循汇水入园不外流的理念而有“天沟”的做法，水体形态仍沿用传统的方池静水，略有曲折蜿蜒的变化藏首匿尾，偶见“旱园水作”的案例。受南巡盛世形成的运河视角审美影响，园中运用山石与建筑结合、长楼复廊及“裹脚之法”等构建技巧构成复杂穿越的园林空间；园林植物偏重姿态欣赏和比兴含义兼顾四季有花，重视色香搭配。

在真实的历史进程中，苏扬两地园林呈双壁齐辉之势，各领风骚，甚至在清代中期至晚期的一百余年中，扬州园林的影响和评价高于苏州，尤其是建筑工艺与叠石技艺方面。造园大家计成的理论与实践在扬州园林中得到了更为集中和典型的展现，尤其是其最有代表性“影园”，为以董其昌为代表的文人阶层所推崇。此外，扬州文人绘画中个性张扬、求新求破的探索实验精神也在园林中有所体现，如石涛指导营造的片石山房，于咫尺方寸中将空间虚实相映，气象万千。

我的博士生谢明洋出生于南京，她自幼学习绘画时，就经常在江南各处园林中写生，从而对江

南园林的美有了初步的了解，这也是她与园林的不解之缘。谢老师的博士论文正是以扬州园林作为研究对象。在调研过程中，她克服了诸多困难，认真地拍摄记录，调研测绘，查询档案资料，并精心绘制整理有关图纸，取得了丰硕的成果，填补了这一领域某些重要的空白点，值得充分肯定。如今有些扬州园林的文献已是孤本难求，亲历园林变迁的老人也为数甚少，亟需更多的专家、学者和爱好者去探索扬州园林许多不为人所知的奥妙和故事，去带领我们畅游隐身于绿柳城廓中的这些历史园林的传世杰作！

刘晓明

北京林业大学园林学院教授、博士生导师

中国风景园林学会副秘书长、常务理事

中国圆明园学会皇家园林分会会长

2018年4月9日

私家园林看江南，江南园林看苏扬。明清时期苏州、扬州两地的私家园林堪称双璧生辉，各领风骚。

扬州位于长江之滨，水土丰盈极适合叠山理水做地景文章，自唐宋即有营造住宅园林的传统，杨鸿勋先生称之为“城市山林”。自宋始，中国经济与文化中心转移至长江流域，苏、杭、扬、宁逐渐发展为经济文化高度繁荣的中心城市，初步构成长三角经济体，历史上富庶“江南”的概念随之形成。明清江南豪门望族在汉族文化圈成为主导力量，综合了各门类艺术的江南园林随之发展至鼎盛时期，甚至深刻地影响到清代的皇家造园艺术。历史上的扬州园林曾名满天下，如清代李斗《扬州画舫录》援引当时著名文人刘大观的评价“杭州以湖山胜，苏州以市肆胜，扬州以园亭胜，三者鼎峙，不可轩轻”；“扬州以名园胜，园林以叠石胜”；乾隆时期传“东南园林甲天下，扬州园林甲东南”；清钱泳《履园丛话》称“造屋之功，当以扬州为第一”等。扬州虽地处江北，但因位于明清时期两条中国交通命脉运河与长江交汇处的地缘优势成为江南城市中沟通南北的一个重要区域。明代的扬州被列为中国十六大城市之一，至清中期，客居扬州的徽商垄断了两淮盐业，长期为朝廷贡献近40%的税收。财富资本的高度集中带动了一系列的消费产业，同时本地文人士绅阶层致力于扬州的文化重建，经学、绘画、小说、戏曲、烹饪、工艺美术、雕版印刷水平均为全国之最。盐商出于政治邀宠和私人享乐等目的兴建了包括私宅别墅、酒肆茶坊、寺观庙宇、书院诗社等各种形式的园林，数量与规模居全国之首，扬州逐渐成为一座山水园林城市。1757年全国水患后，清乾隆帝第二次南巡确立了以准备第三次南巡的名义刺激经济的思路，扬州西北郊蜀冈瘦西湖一带由盐商私人投资，政府资助维护，公众使用的湖上园林集群大规模兴建，形成中国造园史上最后一次高潮。融合了皇家营造与苏南技艺并有所创新的扬州园林形成了自身的艺术特色与成就，一时间“扬州以亭园盛，亭园以叠石胜”的说法获得全国的认可，“扬州园林”也成为相对于“苏州园林”的概念，成为江南园林的两大风格之一。需注意的是，此时的扬州园林虽对公众开放，但并非真正意义上的“公共空间”，而是仰仗皇帝赋予的垄断特权生存的扬州盐商群体为取悦乾隆帝而建造的“帝王游览专线”，本质是构建在运河之上的一个皇权空间。湖上园林集群的布局朝向、造型体量、色彩装饰等均以皇帝船行时所见所感为核心安排构思，并未充分考虑民众经营与使用的具体功能。但是，这一阶段湖上集锦式园林的营造思想潜移默化并持续地延续到其后一百余年晚清扬州

的城市造园活动中。

皇帝停止南巡后，湖上园林因没有可持续的运营管理模式而疏于维护，且1820年扬州府终止了维修基金的支出，因此迅速衰败。1832年两江总督陶澍改革两淮盐法，裁撤根窝，大批盐商破产，加之鸦片战争与太平天国运动的影响，扬州的造园活动一度中止。1864年曾国藩主持盐业改革重新培养具有垄断性质的大盐商以增加盐政税收，李鸿章基本继承了这一政策，因而清末的扬州又造就了一批新的以盐商为主的资本集团，如卢绍绪、周扶九等人，扬州城内再次形成私人造园的潮流，直至民国初年铁路开通而漕运停滞，扬州的城市地位被上海所取代为止。

综上，可将清代扬州园林划分为三大类别。一是明末清初以影园、休园为代表的文人士流私家园林。扬州是南明政权存续的重要地区，汇集了大量明末汉族文人、商宦阶层，客观促进了以集会社交为目的、以文人雅趣为审美主旨的别墅园林营造活动，如计成设计、郑元勋的影园及其兄弟的休园等。石涛等艺术家的直接参与造园主导了当时园林艺术的格调并对后世产生了深远的影响。当时城内有九峰园、乔氏东园、秦氏意园、小玲珑山馆等名园，至康熙南巡期间多往城西北郊转移发展，如当时的八大名园王洗马园、卞园、员园、贺园、冶春园、南园、郑御史园、筱园，构成乾隆时期湖上园林的基础。这一阶段的园林已经没有原址的实物遗存，但造园的风气与品味自上而下逐渐影响到扬州各个阶层，扬州城也形成群众性的营园风气。

二是清中期乾隆帝南巡时期，两淮盐业垄断政策培育的一批大盐商为寻求政治资本而在瘦西湖一带大规模兴建的湖上园林集群。以清朝帝王贵胄扶植的包衣官员为核心，逐渐形成了依附皇权垄断获取暴利的盐商集团，他们为博取政治资本而集体投资兴建蜀岗瘦西湖公共风景园林，刻意营造安居乐业的富庶江南景象以缓解社会矛盾，获得皇帝的信赖。这些园林具有私人投资、公众使用的性质，多与寺庙茶坊宗祠等公共场所结合，园主极少自住。湖上园林布局以船行路径的视角为主线核心，建筑群的最佳观赏立面正对运河，甚至以“档子法”弥补真实景物的不足。由于兴建湖上园林的主要目的是获得接驾之功，取悦皇帝，因而山水建筑大量吸取北方皇家园林和建筑的特色元素加以创作想象，例如湖上白塔、彩色琉璃屋顶，艳丽雍容的色彩搭配等，与宫廷院画、界画等风格相近。当时瘦西湖一带的“虹桥二十四景”伴着青楼美酒的梦景，召唤着全国的文艺青年前往游历。《扬州画舫录》中刘大观等人的记述正是对此时繁华城市面貌的感慨。这些园林由于帝王停止南巡而迅速衰败，除部分被寺庙风景区接管，多数于太平天国起事前已荒芜。

三是目前遗存较为完整的，于晚清即1820年后城内改建或新建的私家园林。乾隆年后，嘉庆帝打击官商勾结腐败行为，扬州盐政也逐渐衰微，湖上园林迅速衰败。至同治年间，扬州的经济又出现了短暂的恢复，各地商贾聚集，迎来了第三个园林建设繁荣期，即李霞在《说扬州：1550—1820年的一座中国城市》一书中界定的道光至清末（1821~1912年）期间。这个时期的扬州已经形成了比较发达的商品经济及初步的资本市场，手工业、实业与民间金融市场活跃。随着洋务运动和西方商人、传教士大量来到扬州，西方的文化思想与科学技术也深刻地影响到社会的各个方面，包括造园活动。现今扬州的园林遗存多为这一时期的富商、官员所营造，数量众多，保存基本完整，其中规模较大者多在前朝旧园的基础上增建改建，如个园、何园、棣园、小盘谷等，完全新建的园林如汪氏小苑、蔚圃、刘庄、珍园等则无力大规模叠山理水布局城市山林，多以寸草片石写意诗画意境，实为庭院空间的延伸。在本书列举的八座园林中，何园、瓠园、小盘

谷主人为有经商经历的朝廷官员，逸圃主人为钱庄老板，其他均为盐商。其中何园主人何芷舠、汪氏小苑主人汪竹铭、小盘谷主人周馥为安徽人，个园主人黄至筠为河北人，棣园主人包松溪为江苏丹徒人，二分明月楼主人贾沅籍贯未知，瓠园主人何廉舫为江苏江阴人，逸圃主人李鹤生为扬州人。这些园主人多为外来移民，具有文人和商人的双重身份，有的盐商即使本身文化不高也会聘请有声望的文人参与造园以获得身份认同，如汪氏。他们营造的私家园林为家族第一居所，具有完整的礼仪空间格局，体现出家族传承的思想，更有商业洽谈接待、举办社会活动的需求，因而空间功能组织更加复杂，形式兼有文人意境和富丽豪华及民俗传统的特点，形成晚期扬州本地的私家园林特征。

借引顾凯在《明代江南园林研究》中对于晚明是江南造园风格转折的观点，晚清的扬州城市私家园林正是这个转折后的结果，是一种具有自身独立的形态审美价值（景物形式营造有其相对独立的评价标准）的自足的艺术。计成所著《园冶》中所总结的造园理法在扬州园林中得到比较集中的体现，尤其是借景的原则和掇山选石、屋宇列架部分。“……直到明末郑元勋营造、计成设计的影园，为扬州私家园林的建设开启了以计成思想及手法为核心的造园源流。”<sup>①</sup>就具体景物营造技法上的突出转变而言：清代扬州私家园林中多为纯石叠山，偏离了宋明时期峰石欣赏的审美传统转而追求真山气象；理水虽仍以方池镜水形式为主，但形态发生了转折变化；花木以姿态欣赏为主；建筑上则出现多种形态的廊甚至双层复廊的大量运用。晚清的扬州城市私家园林是在前两次造园高潮遗留的文化和物质基础上形成的，总体继承了清初文人士流园林的造园特征（如竹石芍田、觅句廊等）；延续了清中期湖上园林的运河视角带来的审美意象及叠石理法与建筑复杂穿越的特色，并吸收了徽州、西方等外来艺术的部分形式，融合创新后发展为现有的私家园林风格，也是江南古代造园的最后辉煌。

谈古论今，研今必习古，应知我们从何而来，方可问我们将向何处去。国人有崇古之传统，虽时有怀疑，却从未真正失去文化的自信。以现代人居环境设计的视角重新回顾古代园林艺术，是寻根之旅，更是开拓之行，愿求真切，去芜杂；尽精微、致广大，是以本书与诸君共勉。

<sup>①</sup> 都铭. 扬州园林变迁研究（国家自然科学基金资助项目）[D]. 同济大学博士学位论文，2010，3.



# 目 录

## 序 前 言

### 第一章 晚清广陵城景 1

- 一 城市基本格局 2
- 二 文人商宦往来 7
- 三 文化艺术风貌 9
- 四 通俗文艺盛世 15

### 第二章 造园的参与者 19

- 一 园之主人——以盐商为主的晚清扬州儒商群体 20
- 二 主事之人——以计成为代表的江南哲匠群体 23

### 第三章 私家园林实录 33

- 一 文献记载中的扬州园林 34
- 二 晚清扬州城市私家园林名录 46

### 第四章 造园艺术综述 57

- 一 构园立意 58
- 二 空间布局 64
- 三 叠山置石 75
- 四 理水艺术 87

- 五 建筑装饰 90
- 六 花木配植 108

## 第五章 主要案例研究 117

- 一 个园——壶天复自春 119
- 二 棣园——盘洲叠锦绣 164
- 三 贾氏宅园（二分明月楼）——明月清风我 181
- 四 壶园（瓠园）——壶中立九华 192
- 五 何园（寄啸山庄与片石山房）——深山有奇壑 208
- 六 小盘谷——苍岩藏溪谷 249
- 七 汪氏小苑——栖霞探春深 272
- 八 逸圃——曲尺借云光 289

结 语

参考文献

后 记

# 第一章

# 晚清广陵城景

扬州古称广陵，自隋炀帝开京杭运河而始称扬州，因位于运河、长江交汇处成为交通枢纽，历代为东南重镇，是运河在江南地区的最大港口。扬州不仅连接运河，也是连接广州南海一带海运的重要港口，因而在江南城市中呈现出极为多元开放的文化特征，与以汉人士族文化为主流的苏州、南京等地不同。扬州现存的古代遗迹主要有：隋炀帝陵墓及其建造的迷楼遗址；为唐代鉴真东渡而建的大明寺，天宁寺等八大禅寺、宋夹城遗址及北宋欧阳修、苏东坡等文人官僚的府邸；始建于明代的清真寺；西方传教士普哈丁之墓；明末抗清名士史可法的衣冠冢、皇室遗孤画师石涛和尚墓；疏浚运河支流营造的蜀冈瘦西湖风景区；南北商号聚集的东关街、南河下会馆集群等等。扬州自古以来就是一座极具包容性的城市，其文化的丰富与糅杂性为江南地区所独有。

在中国园林历史研究的背景和语境下，“扬州”具有两层含义。一是政治地理的宏观视角中的行政区划的概念；二是在文化历史认知中的含义，即在特定时期发生的关于扬州的历史事件事实及其产生的影响的总和。“扬州”的概念应当结合本书探讨的特定领域内容予以进一步明确。

从地理与行政区划来看，“扬州”在中国明清以来是一个逐渐缩小的地方区划范围。明朝扬州府虽地处江北，却是整个江南地域中的中心，先属京师，后归应天府，崇祯时期改属苏州府，下辖高邮、泰州、通州3州和江都、仪真（今仪征市）、宝应、兴化、泰兴、如皋及海门7县，辖区范围基本上相当于今日扬州市、泰州市、南通市以及盐城市南部。（图1-1）清朝扬州府属江南省，后归江苏省，辖区范围有所缩减，下辖高邮、泰州和江都、甘泉、仪征、兴化、宝应、东台8县（图1-2）。直到新中国成立后的今天，扬州仅是江苏省的一个占地约6600余平方公里的地级市，下属江都、广陵、邗江三区及宝应一县。

从地方志图纸中可以看到清代的扬州古城与现在的范围大致相当，是临京杭大运河与长江交汇口北直线距离约12公里的一处水陆汇聚枢纽，属于原江都县的广陵地区。本书研究的晚清扬州私家园林也可称为“广陵私家园林”，因而需进一步厘清“扬州”在园林研究范畴内的含义。

首先，扬州作为一个有数千年历史的江南名城，其概念的内涵与外延已经超越了城市的行政区划概念的层面，是一个刻画在人们意识中的“烟花繁华”之都，如画家韦尔乔称“扬州是宋词般的城市”。历史上的扬州既是浮华的销金洋场，也经历过数次惨痛的屠城之难；来自全国甚至世界各地的商帮、文人、艺术家亦汇聚于此。这种复杂变迁和长期不同文化交融荟萃的过程赋予“扬州”这个地域概念厚重的故事性和强烈独特的个性特征，其文化概念大大超过了其地理空间范围。

其次，在中国古典园林风格体系中，清代的扬州在园林史上具有特别的位置。“扬州园林”作为一个典型的概念呼应“苏州园林”的提法，便于清晰直接地联系和比较江南园林，尤其是私家园林的两大体系。在长三角文化圈中，一直存在以长江为地理和文化界限定位“江北”与“江南”两种亚文化圈的现象：前者较多受徽、晋文化的影响，后者较多受苏、浙文化的影响，彼此之间也有非常紧密的联系和相互的影响渗透。虽然苏、扬两地仅一江之隔，文化特征却存在较大差异。建筑与园林历史学界“扬州园林”的提法已经具有较为具体的内容和较为广泛的影响，与“苏州园林”、“杭州园林”共同构成江南地区汉文化圈中的“明清园林”概念。



图1-1 明代扬州府界限示意图



图1-2 清代扬州府界示意图

清朝（1636～1912年）是中国最后一个皇权王朝，前后延续了276年。本书将研究的时间段定为“1821～1912年”这个时期，历经道光、咸丰、同治、光绪、宣统五朝，如果按照年代所占比的分配，应是晚清时期。这一百年的中国经历了短暂的同光中兴的历史阶段，国民生产总值位于全球第一，洋务运动取得丰厚成果，北洋舰队的规模和实力号称东亚第一，直到1894年甲午海战与明治维新进程中的日本对赌国运，战败之后清政府的信用尽失，其统治迅速土崩瓦解。这一时期的中华民族经历了太平天国运动与鸦片战争，英法联军破坏皇家园林等事件后，第一次睁开眼睛看世界，第一次真正打开国门，开放思想，引入了西方的理念与技术，走上民族奋发之路，也被称作“后鸦片时代”。对于扬州经济发展至关重要的盐政在清乾隆朝后逐渐衰落，直到晚清曾国藩与李鸿章推进两淮盐政改革，以“捐票输本，循环转运，招商联保”<sup>①</sup>的方式选择大商人，放弃小商人以保证课税，扬州的经济才有所复苏。1821年即清道光元年，嘉庆帝薨，中国进入晚清时代。经过实地考察，现存几乎所有城市私家园林均兴建于1821年以后（最早的个园动工于1818年）。直到1905年左右，上海成为租借地发展60余年后，成为全国的经济与文化中心，扬州的上流阶层与演艺文化阶层也大量迁往上海，扬州的繁华都市文化也逐渐衰落消散了。19世纪后期的扬州已经跌入了前所未有的历史困境，如《广陵潮》第五十七回对扬州的城市描述，就定位为“僻处江北，斗大一城”。

简言之，本书题目中的“扬州”并不是政治与地理区划中“扬州府”或今日“扬州市”的概念，而是指清代扬州府江都县广陵区扬州府城这一地理范围及其为中心辐射整个明清“江南”概念中长江以北文化圈的历史与人文特质的总和。并且，根据造园现象呈现的结果，将研究的视角定位于晚清，即1821～1912年的扬州城（图1-3、图1-4）。

① 倪玉平. 李鸿章与晚清两淮盐政改革. 安徽史学, 2009, (1).

# 嘉庆年间扬州府图

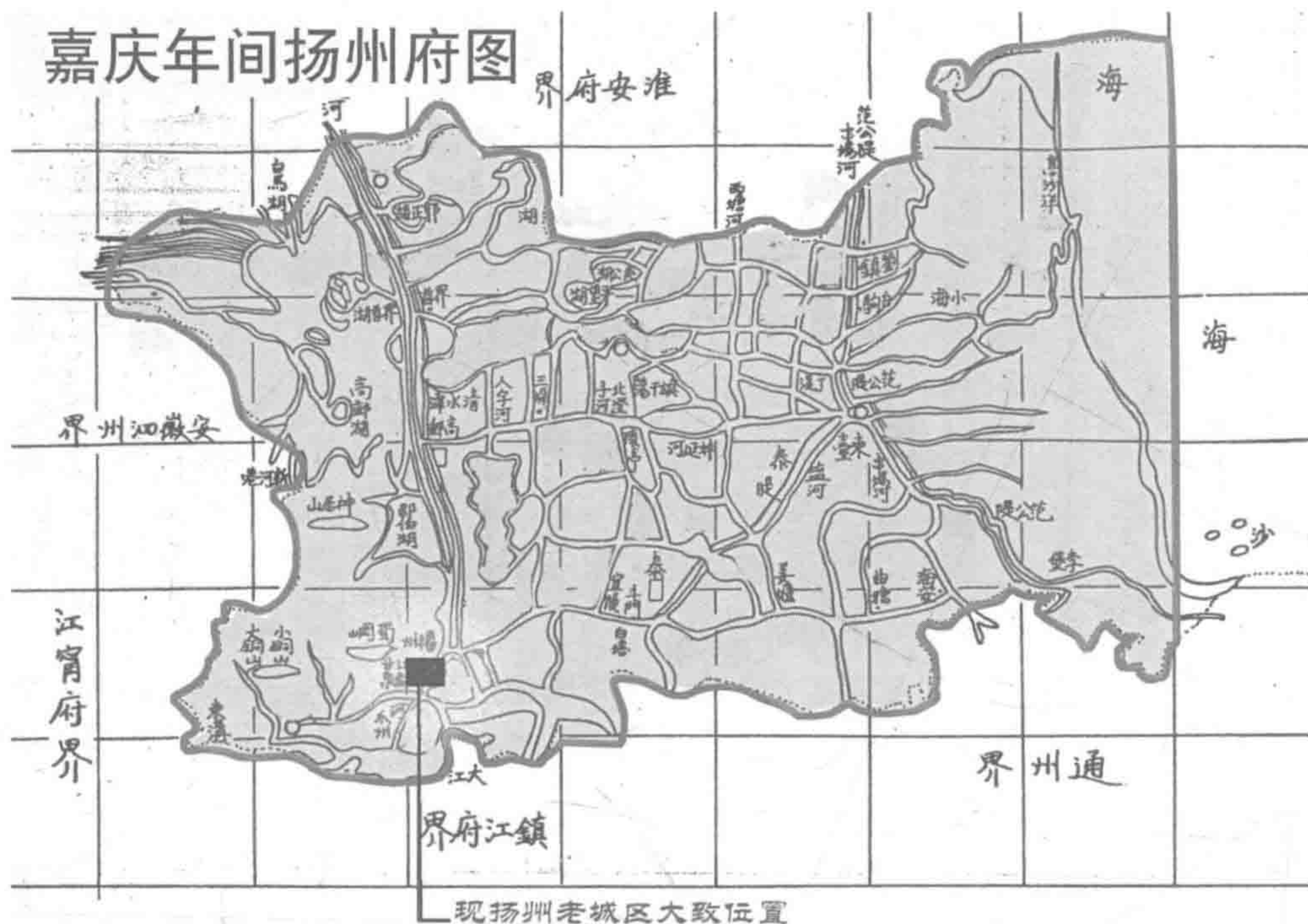


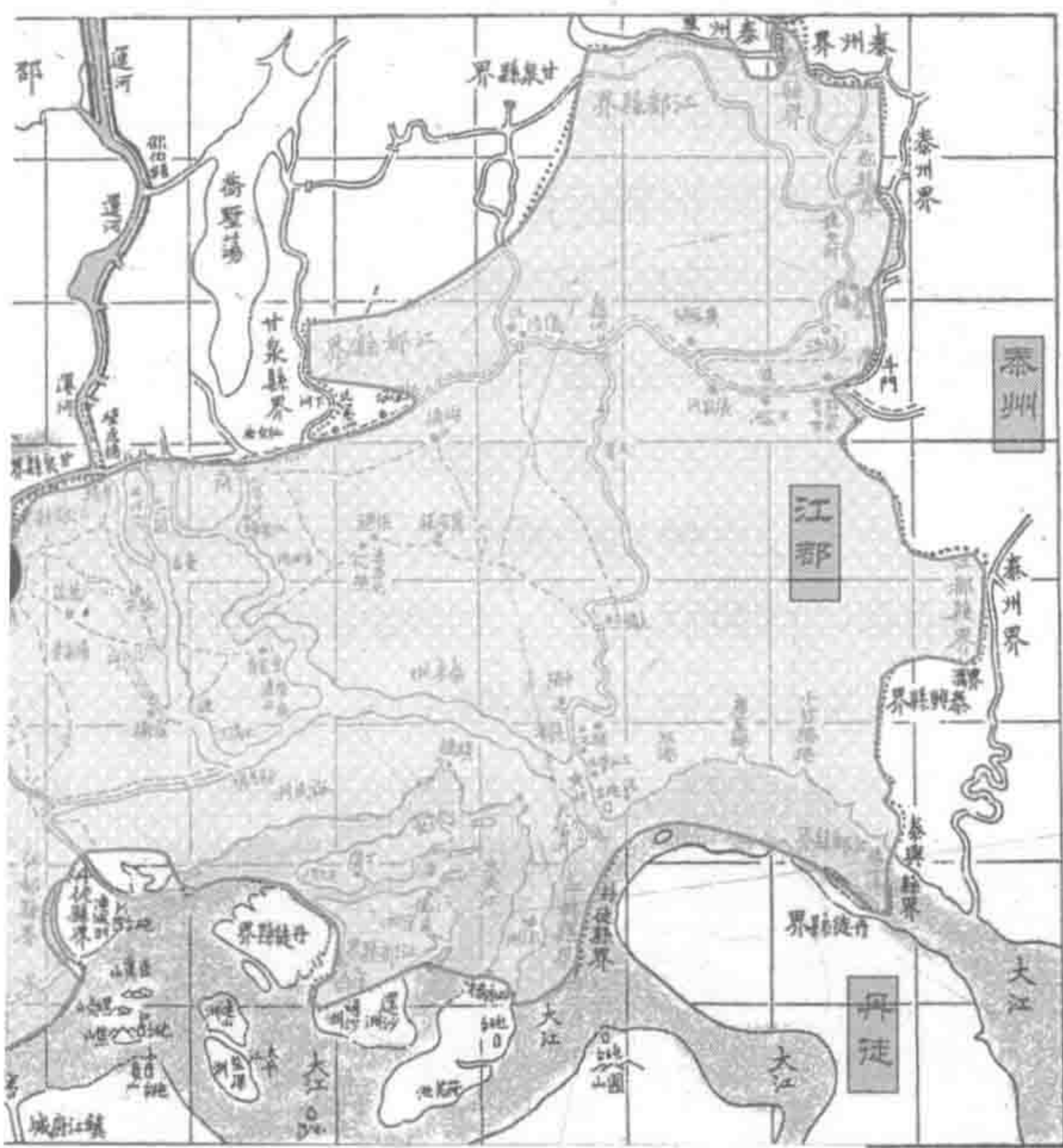
图1-3 嘉庆年间扬州府图（作者改绘自《扬州府志》）

扬州历来是消费型城市，城市人口主要从事商业、手工业等。扬州古城的形成是一个逐渐更新的过程，也称为“巷城”，新中国成立前有老街巷506条之多，宽者达6米，窄者仅1米有余，主街巷的高宽比接近1，给人舒适的封闭感受。今日老城区内尚存约60万平方米的传统民居，为全国地级市之最（全国重点文物保护单位6处，省级文物保护单位13处，市级文物保护单位129处）<sup>①</sup>。

历史上的扬州城虽繁华一时，却几度经受惨痛浩劫。第一次大规模屠城发生在元嘉二十七年（公元450年），北魏太武帝拓跋焘对峙南朝时撤军北退，在扬州大肆杀戮，之后因内战又经历六七年的兵乱之灾。第二次是明末清初清军入关遭到江南汉族民众的殊死抵抗，攻打扬州时史可法带领全城军民奋战至最后一刻，导致清军损失惨重，占领了扬州城之后展开了报复性的残酷屠杀，著名的《扬州十日》记载了这段惨烈的屠城经过。第三次大规模破坏是1851~1865年期间太平军和清军在扬州“拉锯”，太平军11次攻打扬州城，其间3次占领扬州，每次占领后均有报复性的破坏行为。扬州城外的湖上园林全部被烧光，著名的莲花桥只剩石基，城中私家园林也遭到抢掠或者由于园主不甘私产被夺走而自发地破坏等。清乾隆以来扬州园林的鼎盛面貌遭到了毁灭性的打击，此后扬州的繁华与风光也走向了衰败。平定太平军农民起义后，列强环伺，西学东渐，国内政治与经济

① 赵立昌. 扬州传统民居建筑特色与风俗习惯 [Z]. 中国民居建筑年鉴 (1988~2008).

## 江都县图



—现扬州老城区大致范围

图1-4 清代扬州城位置  
(作者改绘自清《江都县志》)



图1-5 清扬州旧城  
(作者改绘自扬州市档案馆资料)

形势都极不稳定，国库空虚，官场腐败，清政府不得不自上而下地接受外来文化，重用南方的汉族官僚，展开洋务运动，以求奋发自强，攘外安内，维护统治。清朝出现了短暂的“同光中兴”，维持了数十年回光返照般的复苏景象。商业、实业受到一定程度的重视，成为晚清政治力量的依靠。此时扬州的盐商等大多是同光名臣的幕僚，为政治变革、实业发展等提供资金支持，甚至直接参与其中，如小盘谷主人周馥、何园主人何芷舠、瓠园主人何莲舫等。现存的扬州城市私家园林遗迹多数是这个短暂复兴时期直至民国初年的遗迹。

根据清代同治年间的《扬州府治城图》(图1-5)等资料可以看出，晚清扬州老城范围是从现在的西至淮海路，东至泰州路，南至南通路，北至盐阜路，总面积约5.09平方公里。根据《画舫录》、《怀旧录》、《揽胜录》及朱江《扬州园林品赏录》等资料梳理可看出，扬州城自明末清初即以南北向的小秦淮河为界，分为“新城”和“旧城”两部分，先有旧城，后连新城，有“新城居商贾，旧城居儒士”的说法。旧城街巷格局遗有唐代鱼背式排列缩影，和长安街巷的格局相似，而尺度略小，有秦氏小盘谷等一些文人园林遗迹，可惜今日皆无遗存。大部分晚清城市私家园林建于小秦淮河东的新城，分为“新城北”及“新城南”两大部分，大致以文昌路为界。

新城北部以东关街为核心，聚集有山陕会馆、黄至筠个园、安徽盐商马曰琯、马曰璐的街南书屋及小玲珑山馆、李长乐将军府邸、盐商华友梅住宅、逸圃、汪氏小苑、冬荣园、瓠园、胡仲涵住宅等园林及建筑遗存。东关街是扬州东西向的四条主要交通要道之一，明清以来逐渐成为盐商的居

住地，街巷西首曾有“盛世岩关”砖砌圈门，东首在城市建设中已考古发掘出唐宋东门遗址。

新城南以南河下街区及广陵路为核心，聚集有明朝的治水机关准提寺、运河边上储存粮食的重要粮仓广储仓（今无存）、纪念隋朝治水的一位官员的二郎庙、盐商用来救济的公益慈善机构盐义仓等等。南河下地区是清朝盐商聚居的地域，有汉代就存在的后土祠琼花观，扬州仅存古代书院的遗址梅花书院，包括寄啸山庄、片石山房、湖南会馆（棣园）、平园在内的花园巷八大园林，建于康山草堂遗址的卢氏盐商住宅，吴道台府邸，两江总督周馥府邸小盘谷等，还有岭南会所、江西会馆、安徽会馆、湖北会馆等。（图1-6）

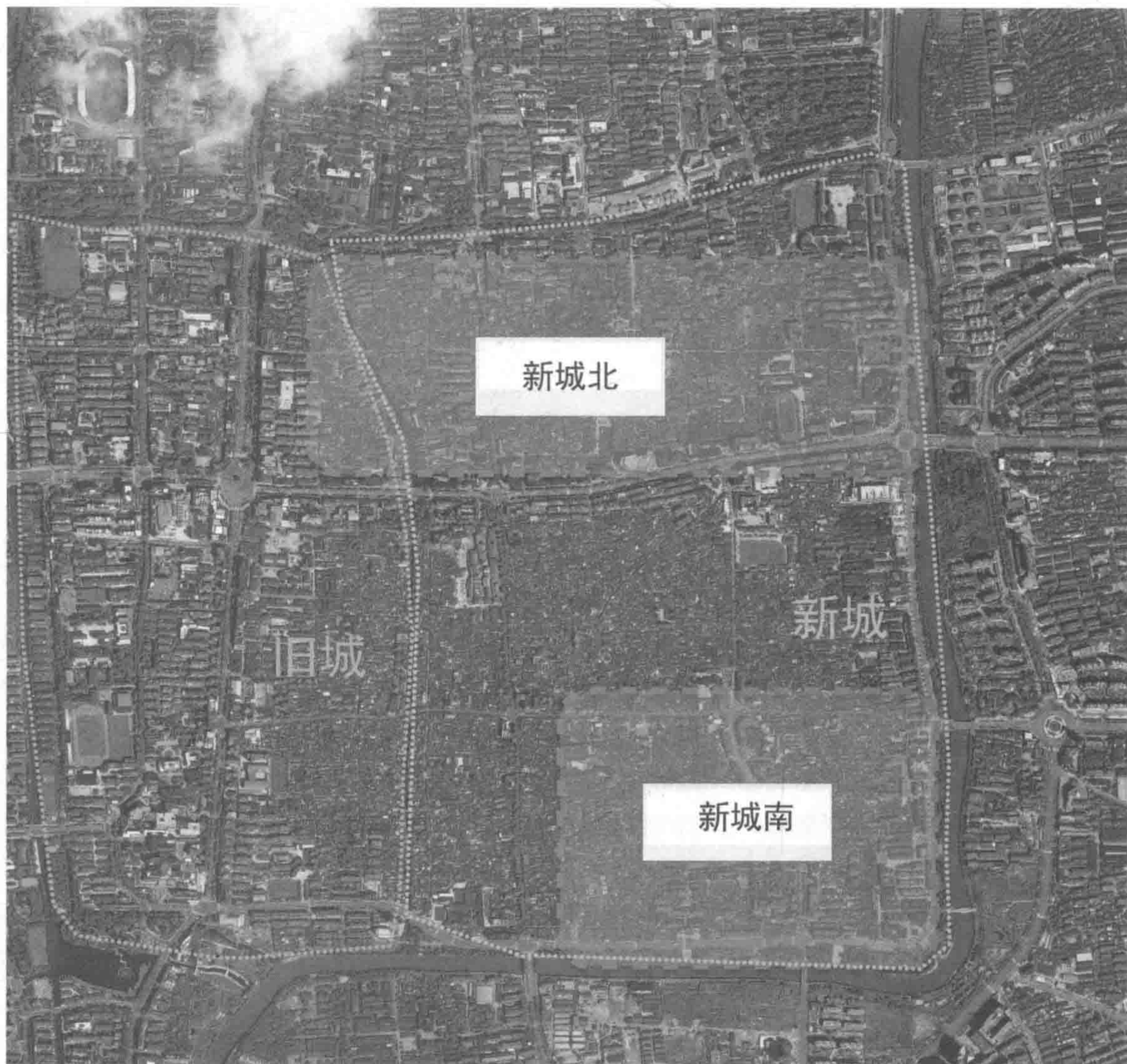


图1-6 扬州老城区私家园林集中区域（作者自绘）



清军入关后，江南经济文化重镇扬州成为明末汉族士人阶层聚居处，扬州商宦以诗文酒会结交天下文士的风气十分盛行，一直延续至清中晚期。《扬州画舫录》称“扬州文讌，一时盛于江南”<sup>①</sup>。扬州的盐商有结交、资助豢养才学之士的传统，一方面为抬高声望，另一方面则为自己积累文化资本<sup>②</sup>。而励志读书治国的文人若科举无望，只能靠开私塾、为戏班青楼写曲、占卜、游幕、出售书画或依托于豪门富室，以之为衣食之所。文人与商宦间形成非常密切的关系，特别是在晚清实业救国的风潮下，文人与商宦的身份存在相互转换的现象，一些文人弃儒从商，捐资补贴军饷或资助文人，刻书藏书；巨商亦重视为子女重金聘请文人教师，以期科举入仕，光耀门楣。

清代扬州士商往来结交的著名事例有：清初祖籍安徽歙县的郑氏四兄弟以盐业起家，各自筑有园林。长兄郑元勋（1604~1645）明天启年间与冒襄等在扬州结社，崇祯二年入复社。崇祯八年请计成来扬州设计影园，历时十年建成影园，作《影园记》，并举行影园集会，编《影园瑶华集》3卷，并录存梁于溪等18人所作影园黄牡丹诗。尤其是郑元勋延请董其昌游园，为影园提名，并论述了中国绘画的南北宗理论，被认为是扬州文界与园林界的一个产生深远影响的重要事件。清初郑元勋任吏司主事，继续结交南明复社文人名流钱谦益、侯方域等，在扬州文坛有着很高的声誉。孔尚任康熙年间任国子监博士，居于淮扬，与冒襄、龚贤、石涛等人往来密切，于琼花观、虹桥组织修契活动，其著名戏剧作品《桃花扇》即以侯方域与李香君的爱情故事为蓝本。

清中期两淮盐运使卢见曾（1690~1768）组建幕府，广招贤才，甚至与京城要员如纪晓岚等人结为莫逆，并曾资助吴敬梓出版了《儒林外史》。康熙帝在江南的包衣人兼耳目曹寅（1658~1712）好藏书，精通诗词、戏剧及书法等，曾奉旨主理扬州书局校刊《全唐诗》等，为江南遗民文人团体认同推崇；盐商马曰琯（1687~1755）、马曰璐（1701~1761）筑小玲珑山馆刻书藏书结交文士，资助郑板桥、全祖望、金农、厉鄂等名家，《清稗类钞·师友类·扬州鹺商好客》云：“扬州为鹺商所萃，类皆风雅好客，喜招名士以自重，而小玲珑馆马曰琯（号秋玉）、马曰璐（字佩兮）昆仲尤为众望所归。时卢雅雨任转运，又能奔走寒峻，于是四方之士辐辏于邗……”<sup>③</sup>马氏兄弟为乾隆帝《四库全书》所进呈的图书多达776种，为个人捐赠最多的藏家之一。两淮八大总商，负责接驾清乾隆帝六下江南的盐商江春（1720~1789）筑康山草堂（现为卢氏盐商旧宅），东园、净香园等，寓居过蒋士铨、卢见曾、程午桥等人；其兄弟江昉筑紫玲珑阁招待四方游学之士。《广陵纪事》卷7记载：阮元在江昉死后所作的挽诗中有“从今名士舟，不向扬州泊”之叹<sup>④</sup>。两淮盐运使曾燠是乾隆晚期介入盐商园林聚会的一位重要官员。《扬州画舫录》卷七称其：“转运往扬州，旦接宾

① [清]李斗. 扬州画舫录(插图本)[M]. 北京: 中华书局, 2007.

② 文化资本(le capital culturel)是一种已被广为接受的社会学概念,由皮耶·布迪厄首先提出。是指包含了可以赋予权力和地位的累积文化知识的一种社会关系。

③ 徐珂. 清稗类钞[M]. 北京, 中华书局: 3609.

④ 徐永斌. 明清时期扬州与文人治生[J]. 安徽史学, 2011, 6.