

【追溯中药源头 传承中医文化】
TuJie ShenNongBenCaoJing

图
解

神农本草经

编著

林余霖
张静

◎ 图解中国第一部中药学经典 图文并茂 易学易懂 ◎

灵芝

甘，平。归心、肺、肝、肾经。

补气安神，止咳平喘。紫芝味甘温，主耳聩，利关节，保神益精，坚筋骨，好颜色，久服轻身不老延年。



火炭母

清热解毒·利湿消滞



金钱草

利湿退黄·利尿通淋



川芎

行气开郁·活血止痛



草珊瑚

清热解毒·活血通络
祛风止痒

高清中草药原植物彩色图片，为您完美呈现药材的原生态性状。

图文并茂，凸显本草的古典特色，助您更好地理解、运用这部医学经典。

中药处方，最具可操作性且最简单易行，健康养生，让您拥有最完美的一生。中药材配伍帮您轻松掌握本草的药性与配伍，让您彻底了解每一味本草的神奇疗效。



中医古籍出版社

Publishing House of Ancient Chinese Medical Books

【追溯中药源头 传承中医文化】
TuJie ShenNongBenCaoJing

图
解

神农本草经

编著

林余霖
张静

◎ 图解中国第一部中药学经典 图文并茂 易学易懂 ◎

灵芝

甘，平。归心、肺、肝、肾经。
补气安神，止咳平喘。紫芝味甘温，主
耳聋，利关节，保神益精，坚筋骨，好
颜色，久服轻身不老延年。



火炭母

清热解毒·利湿消滞



金钱草

利湿退黄·利尿通淋



川芎

行气开郁·活血止痛



草珊瑚

清热解毒·活血通络
祛风止痒

高清中草药原植物彩色图片，为您完美呈现药材的原生态性状。

图文并茂，凸显本草的古典特色，助您更好地理解、运用这部医学经典。

中药处方，最具可操作性且最简单易行，健康养生，让您拥有最完美的一生。中药材配伍帮您轻松掌握本草的药性与配伍，让您彻底了解每一味本草的神奇疗效。



中医古籍出版社

Publishing House of Ancient Chinese Medical Books

图书在版编目 (CIP) 数据

图解神农本草经 / 林余霖, 张静编著. — 北京 :
中医古籍出版社, 2017. 8
ISBN 978-7-5152-1640-9

I. ①图… II. ①林… ②张… III. ①《神农本草经》—图解 IV. ①R281.2-64

中国版本图书馆 CIP 数据核字 (2017) 第 278714 号

图解神农本草经

编 著: 林余霖 张静

责任编辑: 于峥

出版发行: 中医古籍出版社

社 址: 北京市东直门内南小街 16 号 (100700)

印 刷: 北京彩虹伟业印刷有限公司

发 行: 全国新华书店发行

开 本: 710mm×1000mm 1/16

印 张: 15

字 数: 290 千字

版 次: 2018年1月第1版 2018年1月第1次印刷

书 号: ISBN 978-7-5152-1640-9

定 价: 48.00 元

前言

《神农本草经》简称《本草经》《本经》，成书于东汉，是秦汉时期众多医学家总结、搜集、整理药物学经验成果的专著，是对我国中草药历史上的第一次系统总结。是汉代本草官员的托名之作，后因战乱而丧失。仅存四卷本（见陶弘景序），后经魏晋名医迭加增订，又产生了多种本子，陶隐居并称为“诸经”。陶弘景“苞综诸经，研括烦省”作《本草经集注》，以《集注》为分界点，对《集注》以前的多种《本草经》，称之为陶弘景以前的《本草经》；记载在《集注》中的《本草经》，称之为陶弘景整理的《本草经》。陶弘景整理的《本草经》见于历代主流本草中；陶弘景以前的《本草经》散见于宋以前的类书和文、史、哲古书的注文中。

《神农本草经》全书分三卷，收入药物 365 种，并将药物按照效用分为上、中、下三品。上品 120 种，主要是一些无毒药，以滋补营养为主，既能祛病又可长服强身延年。中品 120 种，一般无毒或有小毒，多数具补养和祛疾的双重功效，但不需久服。下品 125 种，是以祛除病邪为主的药物，多数有毒或药性峻猛，容易克伐人体正气，使用时一般病愈即止，不可过量使用。另外，《本经》依循《内经》提出的君臣佐使的组方原则，也将药物以朝中的君臣地位为例，来表明其主次关系和配伍的法则。《本经》对药物性味已有了详尽的描述，指出寒、热、温、凉四气和酸、苦、甘、辛、咸五味是药物的基本性情，可针对疾病的寒、热、湿、燥性质的不同选择用药。寒病选热药，热病选寒药，湿病选温燥之品，燥病须凉润之流，相互配伍，并参考五行生克的关系，对药物的归经、走势、升降、浮沉都很了解，才能选药组方，配伍用药。

作为最早的一部药物学专著，《神农本草经》对于药物及其采摘、炮制及使用方法等的论述，到了今天，仍是医药工作者的主要理论依据和操作规范。虽然由于历史条件的限制，书中掺杂了少数荒诞无稽之说，如朴硝“炼何服之、轻身神仙”、太一余粮“久服轻身飞行千里神仙”、泽泻“久服能行水上”、水银“久服神仙不死”等等。但是书中对于药物性质的定位和对其功能、主治的描述总体上较准确的，其中大部分药物学理论和规定的配伍规则以及提出的“七情合和”原则在几千年的用药实践中发挥了巨大作用，被誉为中药学经典著作。因此很长一段历史时期内都

是医生和药师学习中药学的教科书，也是医学工作者案头必备的工具书。

本书是在忠实于《神农本草经》（清代顾观光的辑本）原著的基础上，以《中华人民共和国药典》（2015年版第一部）及《中药学》（第五版）为指导，以全新的视野和全新的形式对原著进行深度挖掘，从《神农本草经》一书所载的各种药物中精选出近200种现今仍常用于中医临床的、药效明显的药物配上彩色药物照片的形式进行全新演绎，更加符合现代疾病特点及现代人养生保健习惯。书中对每种药物的原文、今释（含现代药物上的性味归经、功效主治、用量用法、使用禁忌、来源、形态特征、采收加工、别名等）、现代研究（化学成分、药理作用）、配伍应用、药膳食疗等都作了详细的说明，具有较强的时效性、实用性和可操作性。需要特别声明的是：广大读者朋友在阅读和使用本书时，如果需要应用书中所列的部分内容，必须要在专业医师的指导下使用，以免造成不必要的伤害！编者衷心希望本书能使广大读者朋友对《神农本草经》的进一步研究和传播起到一定的作用。

本书的主要读者对象是广大医务工作者、医学研究机构的从业人员、相关院校的师生，还可供广大中医药爱好者及全国各种类型的图书馆收藏。

另外，由于书中需要考证的地方也较多，加上编者知识水平所限，书中的不足之处，请广大读者批评指正，以便我们在再版时及时修改，使本书更加完美。

编者

顾氏自序

李濒湖云：“神农古本草，凡三卷三品，共三百六十五种，首有名例数条，至陶氏作《别录》，乃拆分各部，而三品亦移改，又拆出青葙、赤小豆二条（按《本经》目录，青葙子在下品，非后人拆出也。疑“葙”当作“蕞”）。故有三百六十七种，逮乎唐宋屡经变易旧制莫考。（此上并李氏语）今考《本经》三品不分部数，上品一百二十种，中品一百二十种，下品一百二十五种（见《本经》名例），品各一卷，又有序录一卷，故梁·《七录》云三卷，而陶氏《别录》云四卷，韩保昇谓《神农本草》上中下并序录合四卷是也。梁·陶隐居《名医别录》始分玉、石、草、木三品为三卷，虫、兽、果、菜、米、食，有名未用三品为三卷，又有序录一卷，合为七卷，故《别录》序后云：“《本草经》卷上，序药性之原本，论病名之形诊，题记品录，详览施用，《本草经》卷中，玉、石、草、木三品；《（本草经）》卷下，虫、兽、果、菜、米、食三品，有名未用三品，右三卷其中下二卷，药合七百三十种，各别有目录，并朱墨杂书并子注，今大书分为七卷。”（以上并陶氏语）盖陶氏《别录》仍沿用《本经》上、中、下三卷之名，而中下二卷并以三品，分为子卷，《唐本草》讥其草木同品，虫兽共条，披览既难，图绘非易是也。《别录》于《本经》诸条间有并析，如胡麻《经》云叶名青蕞，即在胡麻条下，而《别录》乃分之（《本经》目录无青蕞），中品葱薤，下品胡粉、锡镜鼻，并各自为条，而《别录》乃合之，由此类推，凡《证类本草》三品与《本经》目录互异者，疑皆陶氏所移，李濒湖所谓拆分各部，移改三品者是也。青蕞之分，盖自《别录》始，（《唐本草》注云，《本经》在草部上品，即指《别录》原次言之。），赤小豆之分，则自《唐本草》始，是为三百六十七种，《唐本草》退姑活，别羈、石下长脚、翘根、屈草、淮木于有名未用，故云三百六十一一种（见《别录》序后，《唐本草》

注。), 宋本草又退彼子于有名未用, 故云三百六十种 (见《补注》总叙后), 今就《证类本草》三品计之, 上品一百四十一一种, 中品一百十三种, 下品一百二十五种, 已与《本经》名例绝不相符, 又有人部一种, 有名未用七种并不言于三品何属, 李濒湖所谓屡经变易, 旧制莫考者是也。李氏《纲目》世称为集大成, 以今考之《本经》, 而误注《别录》者四种 (萆薢、葱、薤、杏仁。); 从《本经》拆出而误注他书者二种 (土蜂、桃蠹虫。); 原无经文而误注《本经》者一种 (绿青); 明注《本经》, 而经文混入《别录》者三种 (藁耳实、鼠妇、石龙子。); 经文混入《别录》, 而误注《别录》者六种 (王不留行、龙眼、肤青、姑活、石下长卿、燕屎); 《别录》混入经文, 而误注《本经》者四种 (升麻、由跋、赭魁、鹰屎白。)。夫以濒湖博洽而舛误至此, 可见著书难, 校书亦复不易, 《开宝本草》序云, 朱字墨字无本得同, 旧注新注其文互缺, 则宋本已不能无误, 又无论濒湖矣, 今去濒湖二百余载, 古书亡佚殆尽, 幸而《证类本草》灵光岿然, 又幸而《纲目》卷二具载《本经》目录, 得以寻其原委, 而析其异同, 《本经》三百六十五种之文, 章章可考, 无阙佚, 无羨衍, 岂非天之未丧斯文, 而留以有待乎。近孙渊如尝辑是书, 刊入问经堂中, 惜其不考《本经》目录, 故三品种数, 显与名例相违, 缪仲淳、张路玉辈, 未见《证类本草》, 而徒据《纲目》以求经文, 尤为荒陋。大率考古者不知医, 业医者不知古, 遂使赤文绿字埋没于陈编蠹简之中, 不及今而亟为搜辑, 恐数百年后, 《证类》一书又复亡佚, 则经文永无完璧之期矣。爰于潘阅之余, 重为甄录其先后, 则以《本经》目录定之, 仍用韩氏之说, 别为序录一卷, 而唐宋类书所引出《证类》外者, 亦备录焉, 为考古计, 非为业医计也, 而非邃于古而明于医者, 恐其闻之而骇, 且惑也。

甲辰九月霜降日顾观光识

目录

本经上品 11

滑石	2
青石、赤石、黄石、白石、黑石脂等	3
禹余粮	4
合欢	4
赤箭	6
龙眼	7
猪苓	9
茯苓	10
柏子	11
天门冬	12
麦门冬	13
白术	15
干地黄	17
菖蒲	18
远志	20
泽泻	21
薯蓣	23
菊花	24
甘草	25
人参	26
石斛	28
络石	29

龙胆	30
牛膝	31
卷柏	32
杜仲	34
细辛	35
独活	36
柴胡	37
酸枣	38
槐实	40
枸杞	40
薏苡仁	42
车前子	43
蛇床子	44
菟丝子	46
蒺藜子	47
茜根	48
茵陈蒿	49
漏芦	50
王不留行	51
肉苁蓉	53
女贞实	54
辛夷	55
阿胶	56
葡萄	57

蓬蘽	58
大枣	59
鸡头	61
冬葵子	62
胡麻	64
矾石	65
白英	66
蒲黄	66
石下长卿	68
蔓荆实	69
桑上寄生	70
榆皮	71
龙骨	72
白胶	73
牡蛎	75
藕实茎	76
白瓜子	78

本经中品 181

慈石	82
凝水石	82
石膏	83
阳起石	84

防风	85
秦艽	86
黄芪	87
巴戟天	88
吴茱萸	90
黄连	91
五味子	93
决明子	94
桔梗	95
川芎	96
葛根	98
知母	99
贝母	100
瓜蒌	102
丹参	103
竹叶	104
玄参	105
沙参	107
苦参	108
续断	109
枳实	111
山茱萸	112
桑根白皮	113
狗脊	115

草薢	116
石韦	117
通草	118
秦皮	119
蜀椒	120
白芷	121
白薇	123
升麻	124
藁耳实(苍耳)	125
茅根	126
百合	128
酸酱	129
淫羊藿	130
梔子	131
紫草	132
白鲜	133
五加皮	134
水萍	136
干姜	137
木香	138
麝香	140
羚羊角	141
鹿茸	142
露蜂房	143

白僵蚕	144
桑螵蛸	145
海蛤	146
龟甲	147
鳖甲	148
乌贼鱼骨	149
梅实	150
厚朴	152
瞿麦	153
卫矛	154
凌霄花	155
紫菀	156
牛黄	157

本经下品 \159

代赭	160
大黄	160
当归	162
蔓椒	164
葶苈	165
泽漆	166
旋覆花	167
蚤休	168

狼毒	169
鳝薺	170
商陆	171
乌头	173
附子	174
射干	176
积雪草	177
皂荚	178
麻黄	179
半夏	180
款冬	182
牡丹皮	183
防己	184
黄芩	185
地榆	187
泽兰	188
紫参	189
贯众	190
青葙子	191
藜芦	192
白藜	193
白头翁	194
白及	195

海藻	197
败酱	197
羊桃	198
羊蹄	200
陆英	201
夏枯草	201
蛇蜕	202
蜈蚣	203
白颈蚯蚓	204
水蛭	205
郁核	206
杏核仁	207
桃核仁	208
瓜蒂	210
假苏(荆芥)	211
练实(楝实)	212
桐叶	213
虎掌(天南星)	214
连翘	215
蜣螂	217
斑蝥	217
附录 临床常见百种病证用药指南	219

本
经
上
品

滑石

【原文】味甘，寒。主身热泄澼；女子乳难；癥闭，利小便；荡胃中积聚寒热；益精气。久服轻身，耐饥长年。生山谷。

【今释】

性味归经：甘、淡，寒。归膀胱、肺、胃经。

功效主治：利尿通淋，清热解暑；外用祛湿敛疮。用于热淋，石淋，尿热涩痛，暑湿烦渴，湿热水泻；外治湿疹，湿疮，痱子。

用量用法：10～20克，先煎。外用：适量。

使用禁忌：脾胃虚弱，或热病伤津，或肾虚滑精者均禁用。孕妇慎服。

来源：本品为硅酸盐类矿物滑石族滑石，主含含水硅酸镁。

形态特征：本品单斜晶系，多为块状集合体，晶体呈六方形或菱形板状，但完好的晶体极少见，通常为粒状和鳞片状的致密块体。白色、黄白色或淡蓝灰色，有蜡样光泽。质软，细腻，手摸有滑润感，无吸湿性，置水中不崩散。

采收加工：采挖后，除去泥沙及杂石。

别名：冷石、共石。



【配伍应用】

热淋（若湿热下注之小便不利、热淋及尿闭等）：常与车前子、瞿麦等同用，如八正散（《和剂局方》）。

石淋：与海金沙、金钱草等配用。

暑热烦渴、小便短赤：可与甘草同用，即六一散（《伤寒标本》）。

湿温初起及暑温夹湿、头痛恶寒、身重胸闷、脉弦细而濡：与薏苡仁、白蔻仁、杏仁等配用，如三仁汤（《温病条辨》）。

湿疮、湿疹：可单用或与枯矾、黄柏等为末，撒布患处。

痱子：可与薄荷、甘草等配合制成痱子粉外用。

【药膳食疗】

◎滑石田螺汤

原料：滑石、白茅根各50克，田螺500克，姜、盐各适量。

制法：先将田螺用清水反复浸洗至沙吐净，加入上几味药材、田螺、姜及适量清水同煮大半小时，加盐调味即可。

用法：餐前食用。

功效：清热消炎，通利小便。

适用：湿热内蕴型前列腺发炎、小便混浊、涩抑不畅、尿黄。

◎滑石粥

原料：滑石30克，瞿麦10克，粳米约100克。

制法：先把滑石用布包扎，然后与瞿麦同人砂锅煎汁去渣，入粳米煮为稀薄粥。

用法：每日早餐食用。

功效：清热消炎，通利小便。

适用：急、慢性膀胱炎引起的小便不畅、尿频尿急、淋漓热痛等。

◎滑石甘草冲豆浆

原料：滑石粉3克，甘草粉0.5克，豆浆200毫升。

制法：将滑石粉、甘草粉用豆浆冲服。

用法：每日1次。

功效：清火通淋。

适用：尿频尿急、淋漓热痛等。

青石、赤石、黄石、白石、黑石脂等

【原文】味甘，平。主黄疸；泄痢肠澼脓血；阴蚀下血赤白；邪气痈肿、疽、痔、恶疮，头疡、疥瘙。久服补髓益气，肥健不饥，轻身延年。五石脂各随五色补五脏。生山谷中。

【今释】

性味归经：甘、酸、涩，温。归大肠、胃经。

功效主治：涩肠，止血，生肌敛疮。用于久泻久痢，大便出血，崩漏带下；外治疮疡久溃不敛，湿疹脓水浸淫。

用量用法：9～12克，先煎。外用：适量，研末敷患处。

使用禁忌：不宜与肉桂同用。

来源：本品为单晶系的多水高岭土。主产于福建、河南、山东、山西等省。

形态特征：本品为不规则的块状，大小不一。表面粉红色，红色至紫红色，或有红白相间的花纹，光滑如脂。质细腻，易砸碎，断面平滑，吸水性强，用舌舔之粘舌。有泥土气，味淡。以色红，光滑细腻，易碎，舌舔之粘性强者为佳。

采收加工：全年均可采挖，挖出后，选择红色滑腻如脂的块状体，拣去杂石、泥土。

别名：赤石脂。

【配伍应用】

烧心吐酸：与乌贼骨同用，共研细末，用温水冲服。泻痢日久、滑脱不禁、脱肛等证：常与禹余粮相



须为用，如赤石脂禹余粮汤（《伤寒论》）。虚寒下痢、便脓血不止者：常与干姜、粳米同用，如桃花汤（《伤寒论》）。

崩漏：常与海螵蛸、侧柏叶等同用，如滋血汤（《和剂局方》）。

便血、痔疮出血：常与禹余粮、龙骨、地榆等药同用。

妇女肾虚带脉失约，日久而赤白带下者：配伍鹿角霜、芡实等药。

疮疡久溃不敛：与龙骨、乳香、没药、血竭等同用，研细末，掺于疮口。

【药膳食疗】

◎赤石脂粥

原料：赤石脂30～50克，大米50克。

制法：先将赤石脂研成细粉，过筛备用，将大米淘洗后放入小砂锅内，加水适量，煮成稀薄粥。待粥将熟时，每次调入赤石脂粉3～5克，再煮2～3分钟即可。

用法：每日早、晚餐两次温热服食，连用5～7日。

功效：健脾，涩肠，止泻。

适用：单纯性小儿水泻、慢性脾虚泄泻等。

◎赤石脂干姜粥

原料：赤石脂30克，粳米60克，干姜10克。



制法：将赤石脂打碎，与干姜入锅，加水 300 毫升，煎至 100 毫升，去渣取汁备用。粳米煮为稀粥，加入药汁，煮开 1 ~ 2 沸，待食。

用法：每日早、晚空腹温热服食。

功效：温中健脾，涩肠止痢。

适用：慢性虚寒痢疾者。

禹余粮

【原文】味甘，寒。主欬逆寒热烦满；下赤白；血闭臃痂；大热，炼饵服之不饥，轻身延年。生池泽及山岛中。

【今释】

性味归经：甘、涩，微寒。归胃、大肠经。

功效主治：涩肠止泻，收敛止血。用于久泻久痢，大便出血，崩漏带下。

用量用法：9 ~ 15 克，先煎；或入丸散。

使用禁忌：孕妇慎用。

来源：本品为氢氧化物类矿物褐铁矿，主含碱式氧化铁。

形态特征：本品为块状集合体，呈不规则的斜方块状，长 5 ~ 10 厘米，厚 1 ~ 3 厘米。表面红棕色、灰棕色或浅棕色，多凹凸不平或附有黄色粉末。断面多显深棕色与淡棕色或浅黄色相间的层纹，各层硬度不同，质松部分指甲可划动。嚼之无砂粒感。

采收加工：采挖后，除去杂石。

别名：禹粮石。

【配伍应用】

久泻、久痢者：常与赤石脂相须而用，如赤石脂禹余粮汤（《伤寒论》）。

崩漏：常与海螵蛸、赤石脂、龙骨等同用，如治妇人漏下方（《千金方》）。

气虚失摄之便血者：配人参、白术、棕榈炭等。

肾虚带脉不固之带下清稀者：常与海螵蛸、煅牡蛎、白果等药同用。

【药膳食疗】

◎赤石脂禹余粮汤

原料：赤石脂（碎）、禹余粮（碎）各 30 克。

制法：将上两味以水 1200 毫升，煮取 400 毫升，去滓。

用法：分 3 次温服。

功效：收敛固脱，涩肠止泻。



适用：久泻、久痢、肠滑不能收摄者。

合欢

【原文】味甘，平。主安五脏，利心志，令人欢乐无忧。久服轻身，明目，得所欲。生山谷。

【今释】

性味归经：甘，平。归心、肝、肺经。

功效主治：解郁安神，活血消肿。用于心神不安，忧郁失眠，肺痈，疮肿，跌扑伤痛。

用量用法：6 ~ 12 克，煎服。外用：适量，研末调敷。





使用禁忌：合欢的花或花蕾，阴虚津伤者慎用。

来源：本品为豆科植物合欢的干燥树皮。

形态特征：落叶乔木，高4~15米。羽片4~12对，小叶10~30对，长圆形至线形，两侧极偏斜。花序头状，多数，伞房状排列，腋生或顶生；花淡红色。荚果线形，扁平，幼时有毛。

采收加工：夏、秋二季剥取，晒干。

别名：夜台皮、合昏皮、合欢木皮。

【配伍应用】

忿怒忧郁、烦躁失眠、心神不宁等症：可单用或与柏子仁、酸枣仁、首乌藤等配伍应用。

跌打仆伤、损筋折骨：与桃仁、红花、乳香、没药、骨碎补等配伍同用。

肺病、胸痛、咳吐脓血：单用有效，如黄昏汤（《千金方》）；也可与鱼腥草、冬瓜仁、桃仁、芦根等同用。

疮痈、肿毒：常与蒲公英、紫花地丁、连翘、野菊花等同用。

【药膳食疗】

◎合欢花粥

原料：合欢花30克（鲜花50克），粳米50克，红糖适量。

制法：将合欢花、粳米、红糖同放入锅内，加清水500克，用文火烧至粥稠即可。

用法：于每晚睡前1小时温热顿服。

功效：安神解郁，活血，消痈肿。

适用：妇女更年期综合征，症见忧郁忿怒、虚烦不安、健忘失眠等症。

◎合欢芡实茶

原料：合欢皮15克，芡实、红糖各30克。

制法：合欢皮、芡实加水1000毫升，煮沸30分钟，去渣，加入红糖，再煎至300毫升，分3次温服。

用法：每日1剂。

功效：益气安神。

适用：神经衰弱、失眠等症。

◎合欢大枣茶

原料：合欢花 15 克，大枣 25 克。

制法：合欢花、大枣加水 350 毫升，煮沸 3 分钟。

用法：分 2 次温服、食枣，每日服 1 剂。服 10 剂后，改用百合花 15 克，以后交替续服。

功效：清火安眠。

适用：神经衰弱、失眠等症。

◎合欢皮酒

原料：合欢皮 500 克，黄酒 2500 毫升。

制法：将合欢皮掰碎，放入酒坛中，倒入黄酒，密封坛口，置于阴凉处，每日摇晃 1 ~ 2 次，15 日后即成。

用法：每日 2 次，每次饮服 15 ~ 20 毫升。

功效：安神健脑，止痛消肿。

适用：健忘、神经衰弱、失眠、头痛、伤口疼痛。



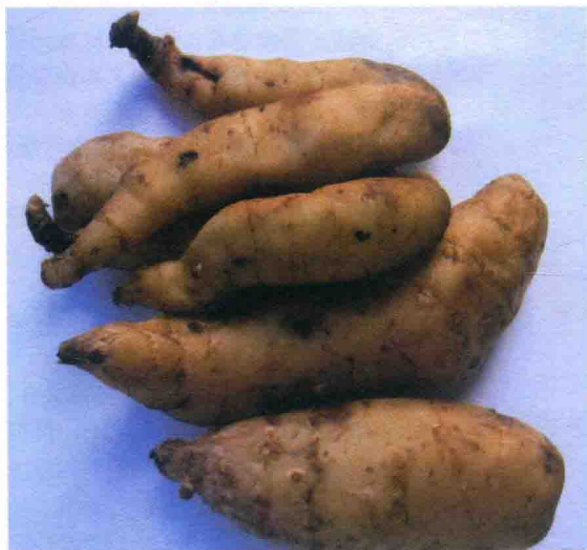
赤箭

【原文】味辛，温。主杀鬼精物，蛊毒恶气。久服益气力，长阴，肥健，轻身增年。一名离母，一名鬼督邮。生川谷。

【今释】

性味归经：甘，平。归肝经。

功效主治：熄风止痉，平抑肝阳，祛风通络。用于小儿惊风，癫痫抽搐，破伤风，头痛眩晕，手足不遂，肢体麻木，风湿痹痛。



用量用法：3 ~ 10 克，煎服；研末冲服，每次 1 ~ 1.5 克。

使用禁忌：气虚甚者慎服。

来源：本品为兰科植物天麻的干燥块茎。

形态特征：多年生寄生植物。寄主为密环菌，以密环菌的菌丝或菌丝的分泌物为营养源。块茎横生，椭圆形或卵圆形，肉质。茎单一，直立，黄红色。叶退化成膜质鳞片状，互生，下部鞘状抱茎。总状花序顶生；苞片膜质，披针形或狭叶披针形，膜质，具细脉。花淡绿黄色或橙红色，花被下部合生成歪壶状，顶端 5 裂；唇瓣高于花被管 2/3，能育冠状雄蕊 1 枚，着生于雄蕊上端子房柄扭转。蒴果长圆形或倒卵形。种子多而极小，成粉末状。

采收加工：立冬后至次年清明前采挖，立即洗净，蒸透，敞开低温干燥。

别名：神草、离母、赤箭芝、合离草、鬼督邮、明天麻、定风草、白龙皮。