



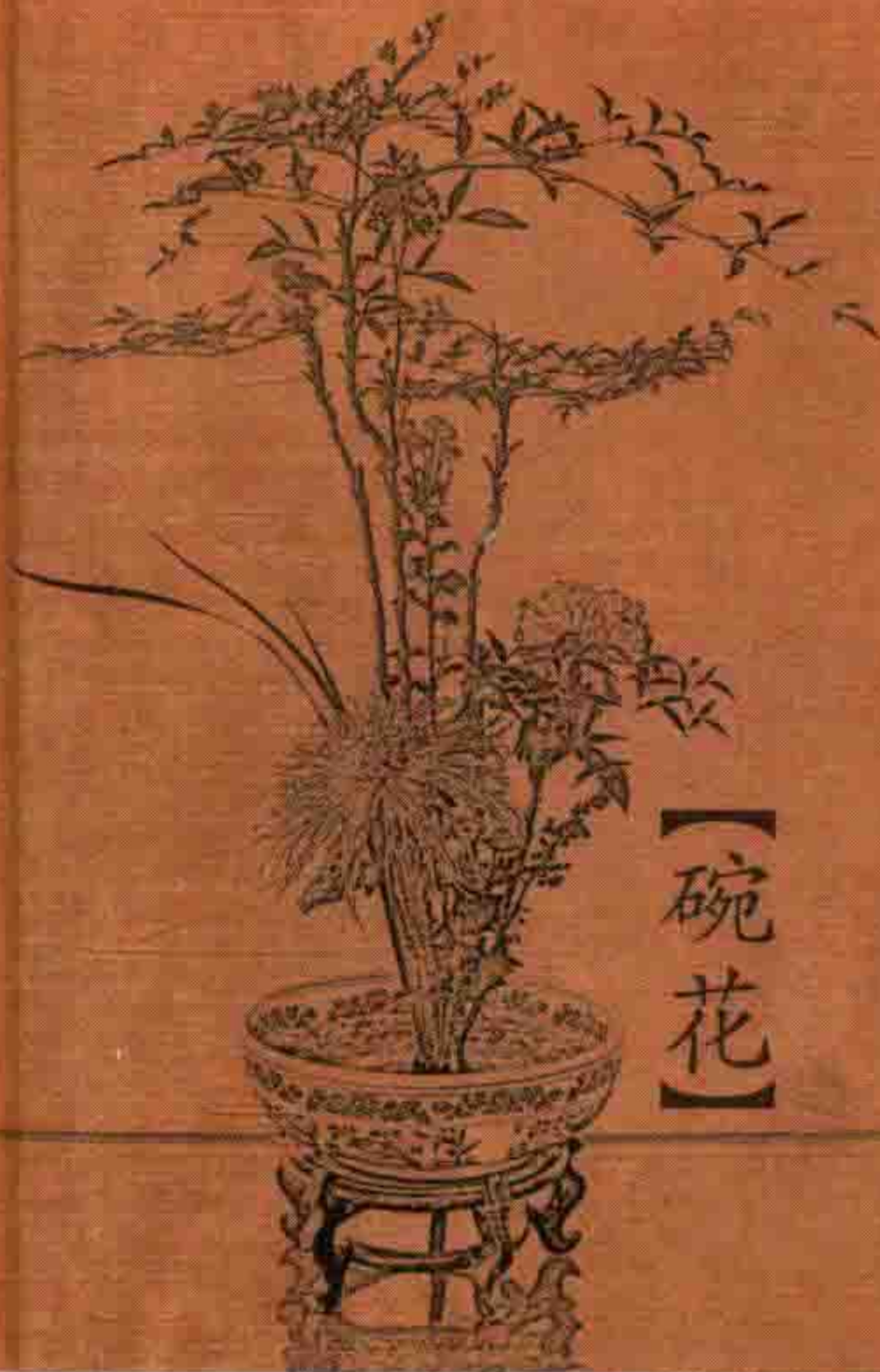
瓶赏

中国传统插花非物质文化遗产
创作集萃（第1辑）

张超

编著

中国林业出版社



【碗花】



【篮花】



【瓶花】

「器具」

养花瓶亦须精良。譬如玉环、飞燕，不可置之茅茨，又如嵇、阮、贺、李，不可请之酒食店中。尝见江南人家所藏旧瓶，青翠入骨，砂斑垤起，可谓花之金屋。其次官、哥、象、定等窑，细媚滋润，皆花神之精舍也。大抵斋瓶宜矮而小，铜器如花觚、铜斛、尊、斝、方汉壶、素温壶、匾壶、窑器如纸槌、鹤颈、茄袋、花樽、花囊、茗草、蒲槌，皆须形制短小者，方入清供。不然，与家堂香火何异。虽旧亦谷也。然花形自有大小，如牡丹、芍药、莲花，形质既大，不在此限。尝闻古铜器入土年久，受土气深，用以养花，花色鲜明如枝头，开速而谢迟，就瓶结实、陶器亦然，故知瓶之宝古者，非独以玩。然寒微之士，无从致此，但得宣、成等窑磁瓶各一二枚，亦可谓乞儿暴富也。冬花宜用锡管，北地天寒，冻冰能裂铜，不独磁民水中投硫磺数钱亦得。



中国传统插花非物质文化遗产
创作集萃（第1辑）

张超
编著

中国林业出版社



——中国传统插花非物质文化遗产
创作集萃（第1辑）

张超

国家级非物质文化遗产传承人；
中国传统插花协会会长；
中国插花花艺大师；
北京插花艺术研究会秘书长；
中国插花花艺协会常务理事；
东方撒艺传统插花学校创始人；
中国插花艺术博物馆特聘专家；
亚洲 AFDU 花艺师联盟会员；



图书在版编目（CIP）数据

瓶赏：中国传统插花非物质文化遗产创作集萃. 第1辑 / 张超主编. — 北京：中国林业出版社, 2018.12

ISBN 978-7-5038-9352-0

I. ①瓶… II. ①张… III. ①插花—装饰美术—中国—图集 IV. ①J525.1-64

中国版本图书馆CIP数据核字(2017)第265163号

责任编辑：印芳

出版发行：中国林业出版社

（100009 北京市西城区刘海胡同7号）

电 话：010-83143565

印 刷：固安县京平诚乾印刷有限公司

版 次：2018年7月第1版

印 次：2018年7月第1次印刷

开 本：710毫米×1000毫米 1/16

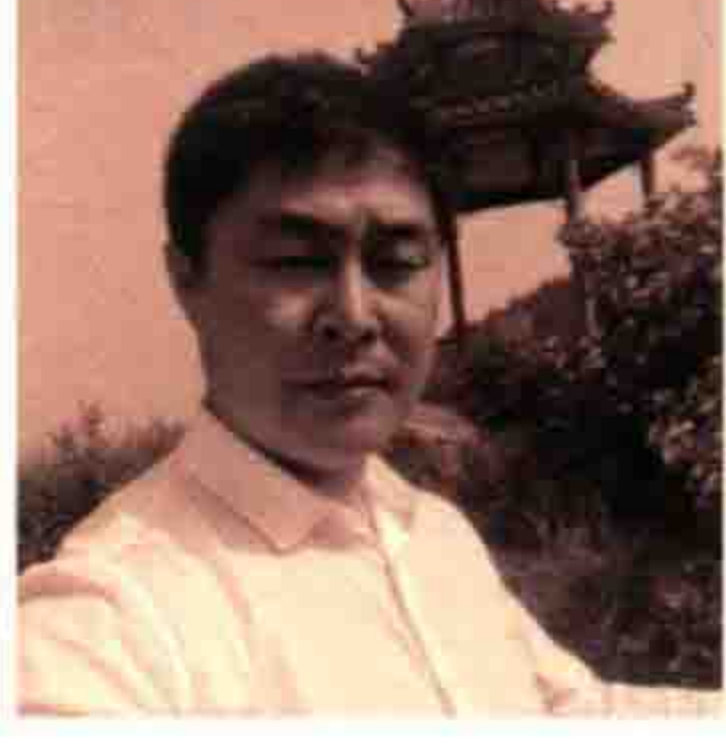
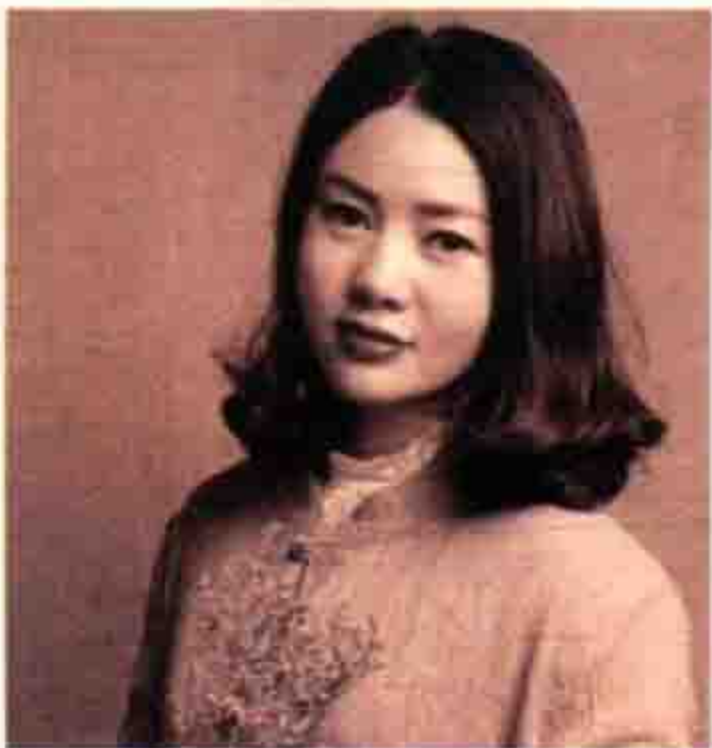
印 张：17

字 数：500千字

定 价：138.00元



东方撒艺传统
插花全国团队



前言

这套作品集终于问世了。

2000年，我加入“中国插花花艺协会”和“北京插花艺术研究会”，拜在王莲英教授和秦魁杰教授门下，开始学习传统插花。两位老先生倾尽书囊，传授于我，至今17年。

作为两位老师的学生，在他们的耳提面命之下，获得了一些成绩和荣誉，每每诚惶诚恐，但求不负师恩。在创作之路上，偶有所得，仍觉匮乏。一方面，个人技艺仍未至臻，创作一个作品，事后总有遗憾。一方面，传统插花仍在复兴发掘的阶段，无论是技艺还是理论，都在完善和发展。

作为一名传统插花国家级非遗传承人，我自觉有这样一个使命，那便是在有生之年，竭尽全力，把从王莲英、秦魁杰两位代表性传承人手中接过的旗帜，继续传递下去，把传统插花这门美好艺术传承下去，让东方撒艺之花，盛大繁荣。

这套作品集，收录了我从2000年至2017年的一些主要作品，以及东方撒艺师生创作的优秀作品。参加本书出版的作者及其分工大致如下。

艺术创作：张超

编辑整理：钱波、张佳磊

文字撰写：钱波、马大勇、张红霞、赵文连、江松林、李雪蕾

协调联络：袁爱琴、董山平、刘艳梅、李乐

感谢王莲英老师、秦魁杰老师的无私教导、鼓励和支持。感谢所有提供作品的东方撒艺师生们，有了你们的团结和支持，传统插花必将复兴。感谢中国林业出版社的印芳老师，没有她的帮助与指导，这本集子不可能顺利问世。

本书出版之际，一并致谢关怀和支持东方撒艺的师友们，他们是：苏雪痕教授、郑青老师、谢晓荣老师、张燕老师、梁勤璋老师、王梅丽老师、贾军老师、张贵敏老师、卫红艳书记、李景花书记、张爽院长、罗子杰老师、王丹丹老师、李琪蔓老师、乔永新经理，我的两位弟子胡晓娃、刘艳红，以及学生杨雨轩、唐萍、李雪蕾等人，还有很多朋友，恕不备述。除单独标注作者之外，本书所有作品，均由张超本人创作。

衷心希望本书的出版，能为传统插花事业，点燃一星火花，启发一些讨论。

张超

2018年5月，北京

目录

卷一	盘花	一
卷二	碗花	四一
卷三	缸花	六三
卷四	筒花	八三
卷五	瓶花	一〇五
卷六	篮花	二二九
卷七	其他	二五七

卷六



卷七





卷一



卷二



卷三



卷四



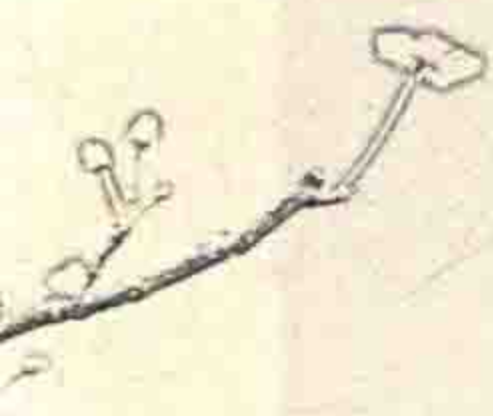
卷五



卷一

盘

盘，泛指扁而浅的
个器型最大的特点
大，在插花创作中
阔的水面及层次丰
因为盘口平浅，插
选择剑山作为固定
来东方撒艺逐渐学
艺『撒』来固定盘
朴的枝条表现出植
状态，呈现出更完善



美艳照华馆

器型：青花瓷盘

姿势：直立型

植物：百合、连翘、花毛茛、马蔺

真范固自异
美艳照华馆
叶间鹤翅黄
蕊极银丝满

浅盘中一束绿叶直立，作为中心主枝，橙红色百合主花三朵高低前后错落，如鹤儿羽翅，再配以金色连翘和花毛茛左右铺陈。整个作品花型丰满，暖意融融。





阳春一曲

器型：青花圆盘

姿势：倾斜型

植物：百合、鸢尾叶、香石竹

一朵橙红色百合，缀几朵淡粉康乃馨，有祝愿母亲以及家人百事合心之意。长叶的线条柔美动人，婀娜惹人爱怜，仿佛在春日舞曲下，飘然若舞。

恬荡春和好踏青
欢歌醉舞最怡情
谁家女伴奏新曲
为因百事皆合心

君子如斯

器型：青瓷盘

姿势：直立型

植物：金银木、竹子、菊花、爬山虎

竹、菊皆为君子，丛中红果累累。若为君子，要在形容刚劲，气度优雅，虽功业成就，更要虚心坚忍。竹枝修长，四季青翠，傲雪凌霜，备受中国人喜爱，与梅、兰、菊并称为四君子，与梅、松并称为岁寒三友。



秋日丛林

器型：青瓷盘

姿势：倾斜型

植物：金银木、爬山虎、百合



这是一个典型的写景式创作，秋日林中，红黄黛粉，热闹非凡。几枝忍冬挂满果实，挺拔而出，枝枝叶叶，火一样绽放最后的光芒，孕育出新生命。

塘荷

器型：青瓷盘

姿势：直立型

植物：荷花、枯木

枯木的存在，是为了遮掩莲的根基，同时，枯木也作为极简的岸的寓意，绿叶红花，都被收纳到方寸荷塘中。



小池

器型：青花瓷盘

姿势：倾斜型

植物：荷花、洋桔梗、菖蒲叶、千屈菜、天门冬



泉眼无声惜细流，树阴照水爱晴柔。
小荷才露尖尖角，早有蜻蜓立上头。

芳丛

器型：陶盘

姿势：倾斜型

植物：百合、香石竹、猕猴桃藤、高山羊齿

萧察诗云：接叶有多种，开花无异色。含露或低垂，从风时偃仰。



竹峰

器型：青花瓷盘

姿势：直立型

植物：竹子、菊花、猕猴桃藤、香石竹、一叶兰



典型的赞美君子品德的作品。青竹峰下，秋菊含香，正是。此中有真意，欲辩已忘言。又如孟郊的诗：君子勿郁郁，听我青蝇歌。人间少平地，森耸山岳多。

木盘莲荷

器型：木长方盘

姿势：直立型

植物：莲花、莲蓬、莲叶、莲藕

这个作品把荷花的一生的表象，置于一盘水中。藕，茎，花，蓬，叶，可以看做是对荷花的综合写真。万变不离其宗的，仍是赞颂莲荷的高尚品德，借物以喻人。

