



mingchengwenwu

# 名城文物

历史

*Lishi*

文化

*wenhua*

文物

*wenwu*



遵义市红花岗区文体广电局出版

## 名城遵义文物

---

地 址：遵义市红花岗区文广局

电 话：8224266

邮 编：563000

印 刷：河南省项城市宏昌彩印厂

审批证号：黔新出图书[2003]内资字第338号

开 本：32K（国际标准）

印 张：9.25

字 数：115000字

印 量：2000册

出版日期：2003年12月

工 本 价：60元

# 序

岁月有痕，人类每一步前进的步履，都会以物质的或非物质的形态刻印下历史的信息，形成文物。这是人类社会发展的见证，是我们传承历史，继往开来的基石。

城市因悠久的历史而丰满，因灿烂的文化而隽永。在历史的长河中，城市不断积累、聚合、发展文化，形成城市的个性和市民的特质。这些个性和特质以各类文化遗存为载体延续下来，延绵不息，成为昭示城市品质的显著表征。因此，保护文物，就是保护我们的文化之源、精神之源，就是认识自我、观照未来。

遵义悠久的历史渊源和独特的人文习俗，积淀了厚重隽永、丰富灿烂的长征文化、地方传统文化、民俗文化和酒文化。各种历史文物，为我们记载和传承着历史弥新的历史文脉，为我们延续和衍生着经久不衰的精神动力。正是由于广大文物保护和文化工作者致力保护和发掘历史文化遗产，精心呵护我们共同的精神家园，才使遵义的历史文脉得以延续，精神动力得以持续，历史名城得以绽放时代异彩，保持古韵新姿。

“雄关漫道真如铁，而今迈步从头越”。愿我们继承和发扬历史留下的宝贵精神财富，在全面建设小康社会的新征程中，为历史添上浓墨重彩的一笔。故为《名城遵义文物》序，以砥励自己和市民不忘历史，不负时代。

遵义市人民政府市长 卢守祥

# 《名城遵义文物》编纂领导小组

顾 问 张明辉 王进江

## 领导小组成员

名誉组长 舒存水 陆昌友 周玉新 董桂生 刘朝礼

组 长 吴守灿 杨家林

副组长 史宝麒 曹贵筑 周 山

成 员 王华强 周明生

## 编委会

主 任 史宝麒

副主任 周 山 史小波（特邀）

成 员 王华强 周明生 孟宪明

## 《名城遵义文物》编辑部

主 编 史宝麒

副主编 史小波 周 山

编 辑 幸必达 王华强 周明生 孟宪明

撰 稿 幸必达 费侃如 史小波 李连昌 史宝麒

周 山 王华强 孟宪明 周明生

专 家 顾 问 幸必达 史小波 费侃如 李连昌

摄 影 周 山 费侃如 幸必达 史小波

文物分布图 史小波 孟宪明

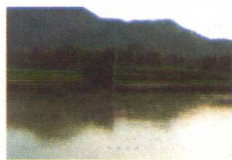


# 目 录

一、遵义会议昭千古，红军遗迹遍名城	1
遵义会议会址	2
毛泽东、张闻天、王稼祥住址	9
秦邦宪（博古）住址	15
红军总政治部旧址	17
中华苏维埃国家银行旧址	20
遵义万人大会会场旧址	24
遵义县革命委员会旧址	26
回山乡革命委员会旧址	30
赤色工会旧址	32
贫民医院旧址	34
黔北书店旧址	37
快读书店旧址	39
遵义音乐教育会旧址	41
红花岗、老鸦山战斗遗址	43
红军烈士陵园	48
二、杨氏故垒多传奇，播州声名寓久远	58
杨粲墓	61
杨烈墓	66
赵家坝宋墓	69
官坟古墓	72
千田坝古墓	74
桃溪寺古墓群	75
海龙庄园与茅衡寺	77
杨应龙与海龙囤	80
三、郑莫风骚载史册，文化传承有续篇	84
郑墓祠及子尹路	84



# 目 录



陈公祠	91
袁公祠	94
黄齐生先生执教处	97
浙江大学西迁办学旧址及纪念碑	100
<b>四、双联城垣显神奇，古寨幽深风情异</b>	<b>114</b>
老城城墙	115
新城城墙	117
城垣遗址	119
马坎关	122
雷台山起义军营垒旧址	124
李家寨	127
东明寨	128
东绥寨	130
金鼎寨	132
金瓯寨	134
母石固寨	136
舒家寨	138
罗家寨	140
<b>五、古桥井泉随人缘，洞天摩岩有仙踪</b>	<b>142</b>
普济桥	145
自然桥与编联保甲要规碑	147
丰乐桥	151
狮子桥	153
新华桥	156
板桥石拱桥	159
金庄三善桥	160

# 目 录



肇新桥·····	162
永亨桥·····	164
龙井·····	166
菩香井·····	168
唐家井·····	169
红花碗井·····	170
官井和马井·····	171
桃源洞·····	173
石佛洞·····	175
观音洞·····	175
李家寨双洞·····	175
聚仙洞·····	175
石宝洞·····	176
竹篙溪摩岩·····	177
大觉寺摩岩·····	180
风帽山旧石器文化遗址·····	182
<b>六、冥冥古墓鉴春秋，夭夭人世书沉浮·····</b>	<b>185</b>
明永王朱慈炤夫妻墓·····	185
唐一元夫妻合葬墓（长奶夫人墓）·····	187
陈孔俊将军墓·····	189
布政使銜蹇闾夫妻墓·····	192
杜荫南墓·····	194
许朝瓚墓·····	196
杨兆麟探花墓·····	198
苗罐坟·····	200
<b>七、名刹钟磬回声远，宗教颂歌祈平安·····</b>	<b>202</b>

# 目 录



金鼎山寺·····	203
高岩祖庙·····	206
湘山寺·····	208
桃溪寺·····	210
回龙寺·····	212
绍阳寺·····	213
观音阁·····	215
纯阳阁与文昌阁·····	217
董公寺·····	219
水口寺·····	220
海风井寺·····	221
白云寺·····	223
菩提寺·····	224
大觉寺·····	225
石佛洞寺·····	227
佛殿孔寺遗址·····	229
螺蛳山寺·····	230
圆通庵·····	231
法王寺·····	232
平安寺·····	233
天主教堂·····	234
清真寺·····	239
<b>附录</b> 红花岗区文物资源保护利用总体规划·····	241
红花岗区文物普查一览表·····	256
红花岗区建置沿革简表·····	278

后记





## 一、遵义会议昭千古、红军遗迹遍名城

遵义市（今红花岗区）是国务院1982年公布的全国第一批24座历史文化名城之一，它以1935年1月红军长征途经遵义时召开的中共中央政治局扩大会议（即遵义会议）而蜚声全球。

遵义会议的伟大历史意义和红军长征精神，作为社会主义精神文明建设的一个具体内容和有效载体，越来越受到各方面的关注。历史已经表明，遵义会议和红军长征将永远铭刻在中国革命的历史丰碑上。近半个世纪以来，海内外各界人士前来瞻仰、观光和考察这片热土，从众多的革命遗址中，发现这里的山水草木都浸润着革命烈士与英雄们的豪气与华光，铭记着先烈们和英雄们的足迹和身影。下面是红军在这里活动过的主要遗址介绍。

## 遵义会议会址

**主楼** 遵义会议会址位于遵义市红花岗区子尹路96号。会址房屋是国民党黔军25军第二师师长柏辉章的私邸。这幢用灰砖砌成的两层楼房，在30年代中期是遵义城里首屈一指的宏伟建筑，高墙重门，巍峨壮观。



会址大门临街，门两侧原是八间铺面，是当年柏家经营酱醋和纸张的商店。大门顶端挂着一块长3.35米，宽1.40米，厚0.05米的大匾，匾为黑底，毛泽东手书的“遵义会议会址”6个大字阴刻贴金，从左至右排列，一反旧匾题字格局。



这块匾从1964年至今，一直高高挂在会址大门上，已被列入中华名匾之一。

进入大门，穿越过厅，迎面是一座砖砌牌坊，其顶额前后各以彩瓷碎片嵌字，前为“慰庐”，后为“慎笃”。跨过牌坊是一小天井，南侧有一门通往四合院，此院为柏家旧宅。天井北侧即主楼。

主楼坐北朝南，为中西合璧砖木结构建筑，一楼一底。歇山式屋顶上开一“老虎窗”，有抱厦；楼层四周的回廊在明间处截止，堂屋保留了我国古代建筑“彻上明造”的结构风格；檐柱顶饰有埴土堆塑的青菜图案。整幢楼房的檐下柱间有10个拱券支撑；底层也有走廊，东西两端各有一转角楼梯，外面加一道木栅栏，显得门禁森严，大家气派。



主楼门窗均涂饰赭色。楼上为梭窗，楼下为对开窗，镶嵌彩色玻璃，外层加有板扇。楼内各房间设有做工精细的壁橱。

整个主楼通面阔25.75米，通进深16.95米，通高12米，占地面积528平方米。

**会议室** 1935年1月上旬，中国工农红军第一方面军长征到达遵义城，红军总司令部驻于主楼内。1月15日至17日，中共中央在楼上东走道的小客厅内，召开政治局扩大会议，即著名的“遵义会议”。会议室呈长方形，面积27平方米。室内保留着当年挂在东墙上的壁钟和一张褐色长方桌，桌的四周围着一圈木架藤条折叠靠背椅。

出席会议的有：毛泽东、朱德、陈云、周恩来、张闻天（洛甫）、秦邦宪（博古）、王稼祥、邓发、刘少奇、何克全（凯丰）、刘伯承、李富春、林彪、聂荣臻、彭德怀、杨尚昆、李卓然、邓小平、李德（奥托·布劳恩）、伍





修权。

会议集中全力解决当时具有决定意义的军事和组织问题。会上，由秦邦宪作关于第五次反“围剿”总结的主报告；周恩来作副报告；张闻天作批判“左”倾军事路线报告（史称“反报告”）。毛泽东、王稼祥、朱德作了重要发言。他们尖锐地批评秦邦宪、李德在第五次反“围剿”中实行单纯防御，在战略转移中实行退却逃跑的错误。经过激烈争辩，多数人员同意张闻天、毛泽东等人的报告和意见，认为秦邦宪的总结报告基本上是不正确的。会议增选毛泽东为中央政治局常委，委托张闻天起草会议决议。会后不久，中央政治局常委决定由张闻天代替秦邦宪负总的责任，接着又成立由毛泽东、周恩来、王稼祥组成的三人团，负责全军的军事行动。

遵义会议确立了毛泽东在党和红军中的领导地位，在极其危急的情况下挽救了红军，挽救了党。会议的一系列重大决策，是在中国共产党同共产国际中断联系的情况下，独立自主地作出的。遵义会议是党的历史上一个生死攸关的转折点，以毛泽东为核心的党中央的正确领导开始确立，标志着中国共产党在政治上走向成熟。

**朱德住室** 从会议室东门出来，经过一小段走廊，便是中央军委主席、红军总司令朱德的住室，他的夫人康克清当时任总部作战局的政治指导员，也住在这里。室内置放着一张古老木床，上面铺着白布垫单，一床灰色夹被，一条毛毯和一个白布包袱皮的枕头。靠窗边，有一张红漆办公桌，桌上放着铜墨盒和瓷质笔筒，插着红蓝两用铅笔；还有一个罩着灰布套的三磅暖水瓶和一个白色搪瓷缸。朱德和康克清在这里住了十天左右。一向宽厚待人的朱德，

在遵义会议上也毫不客气地严厉批判李德错误的军事指挥。康克清曾回忆道：当年就住在会场对面，只知道会议争论激烈，当朱德开会回来，向来遵守党的纪律不过问大事的她，也情不自禁地问朱总会开完了吗？朱德说会还未开完，不过大势已定了。他还兴奋地告诉康克清，现在好了，毛泽东又有了发言权，又可以参与指挥部队了。

朱德在遵义期间，还出席了1月12日在省立第三中学操场召开的遵义全县群众大会，并在会上讲了话。

遵义会议后，朱德继续担任军委主席、红军总司令，和毛泽东、周恩来协力配合，为长征胜利做了大量组织领导工作。

**刘伯承住室** 朱德住室的隔壁是红军总参谋长刘伯承的住室。在第五次反“围剿”战争中，由于秦邦宪将指挥大权交给了李德，而李德既不了解中国革命战争的特点，又刚愎自用，作为总参谋长的刘伯承，实际上已无事可做。长征开始时还被撤掉总参谋长职务，降到红五军团任参谋长。黎平会议后，中央恢复了他总参谋长职务，并兼任军委纵队司令员，为使部队早日打过乌江，亲自带领工兵连克服江阔水急等重重困难，迅速架设好浮桥，胜利突破了乌江天险。接着，刘伯承又亲临前卫部队指挥，智取了遵义城，随即被任命为遵义警备司令，为保证遵义会议的顺利进行，作出了重要贡献。

**周恩来住室** 顺着楼上走廊往西，便是周恩来的住室。室内东壁上挂着周恩来长征到达陕北后照的一张珍贵照片，头戴红军八角帽，大胡子，双目炯炯有神。旁边还挂着竹篾斗笠，一架望远镜和公文包。地板上放着一对铁皮公文挑箱。房间北窗下是一张红漆办公桌，桌上放着马



灯、墨盒、电话机和插着红蓝铅笔的瓷笔筒。

周恩来在遵义会议上作副报告，批评秦邦宪、李德错误的军事指挥，并作自我批评，主动承担了责任。周恩来身为中央政治局常委、红军总政委、“三人团”成员，他的发言和态度举足轻重。毛泽东后来曾说过，那时争取到周恩来的支持很重要，如果周恩来不同意，遵义会议是开不起来的。可见，周恩来在遵义会议上坚定地站在毛泽东一边，是遵义会议取得胜利的重要因素。遵义会议最后决定撤销秦邦宪、李德对军事的领导，由朱德、周恩来指挥军事，而周恩来是党内委托的在军事指挥上下最后决心的负责人。会议一结束，中常委分工以毛泽东为周恩来的帮助者。

遵义会议参加者伍修权曾在一篇文章中写道：“评价遵义会议的功绩和意义，不能不特别提到周恩来同志。……周恩来同志坦荡胸怀受到与会绝大多数同志的钦佩和赞扬。他这种虚怀若谷、从善如流的高尚品德永远值得我们敬仰和学习。”

**彭德怀、杨尚昆等人住室** 从周恩来住室出来，经过狭窄的转角楼梯下来，走过三合土走廊，跨进这幢座北朝南的楼房正门，便是堂屋。这间屋子是红三军团军团长彭德怀和政委杨尚昆的住室。堂屋隔壁东次间，是红五军团中央代表刘少奇和政委李卓然的住室。东边稍间，是总部一局局长彭雪枫的住室，尽间是一局几位作战参谋的住室。

**作战室** 彭雪枫和参谋人员住室对面，是总部一局作战室，正中并放着两张黑漆木方桌，桌上有马灯、钉书机、铅笔、信笺纸等物；东窗下的两张三抽桌上放着皮包电话机、电线扬子；西边窗下是一对铁皮公文箱；南壁挂

着一幅云、贵、川三省接壤地区军用地图。当年，周恩来、朱德、刘伯承等经常在这里研究部署和指挥前线野战军的行动。

**机要科住处** 位于会址主楼南侧的是总部一局机要科驻地旧址，共有房屋七间，包括参谋人员、译电员及首长警卫员的工作室兼住室。室内复原陈列着电话机、公文箱、马灯、斗笠和干粮袋及枪支等物。这个自成格局的四合小院，原是柏辉章的旧宅。

**警卫班住室** 从小院东门出来，便可看到一口长方形的水井，井旁紧挨会址东侧是一幢一间两层楼房，楼下是总部一局伙食单位的厨房和用餐处，楼上为警卫班住室。小楼北墙外原是柏家晒酱台，1964年会址大维修时拆除。

会址东侧有一株高达30余米的槐树，20世纪三十年代仅有碗口粗，经过近70年的沧桑，如今长得枝繁叶茂。在所有有关会址的图片、影视镜头或美术作品中，都可看到这株大槐树；随着时间的流逝，它逐渐成了遵义会议会址的“标志物”。

1961年，遵义会议会址被列为全国重点文物保护单位，1962年，成为全国首批爱国主义教育基地。





## 毛泽东、张闻天、王稼祥住址

遵义会议期间，毛泽东、张闻天、王稼祥住在遵义城距市中心不远的古寺巷（今幸福巷28号）。这里原为川南边防军旅长易怀芝（又名易绍全）的私邸，是一幢一楼一底砖木结构的西式建筑，外表呈青灰色。楼房坐北朝南，通面阔15米，通进深9米，建筑面积580平方米。楼房基础高出地面约1米，大门正中是五级半圆形踏步。歇山式屋顶，青瓦覆盖，前坡面开一“老虎窗”。楼的上下都有回廊环绕，廊柱顶塑有花卉、鸟兽形象。整幢楼房均置拱形鸳鸯窗，彩色玻璃在阳光下熠熠闪光，既壮观，又雅致。楼房周围芳草园地，点缀着一簇簇鲜花。

