

电吉他培训 三月通 初级篇

所有Solo都有练习伴奏哦！
MP3伴奏请到风华网站下载！

刘传风华
李成福
监制
编著

新时代全新概念的电吉他培训教程！

为琴行培训班解决教学瓶颈与难题！

为自学者提供轻松详细的练琴指导！

三个月成为初学者中的电吉他高手！



电吉他培训 三月通 初级篇

刘传风华
李成福

监制
编著



蓝天出版社
www.ltcbs.com

图书在版编目(CIP)数据

电吉他培训三月通. 初级 / 李成福编. — 北京 :
蓝天出版社, 2014. 8

ISBN 978-7-5094-1217-6

I. ①电… II. ①李… III. ①电吉他—奏法—教材
IV. ①J623.26

中国版本图书馆 CIP 数据核字(2014)第 193285 号

电吉他培训三月通(初级篇)

编 著 李成福
出版发行 蓝天出版社 电话(010)66983715
地 址 北京市复兴路 14 号 邮编 100843
经 销 全国各地新华书店
零 售 北京刘传风华图书公司 电话(010) 84042087
印 刷 北京金其乐彩色印刷有限公司

开 本 880 毫米 X1230 毫米 1/16
印 张 8
字 数 211 千字
版 次 2015 年 1 月第 1 版 2015 年 1 月第 1 次印刷

书 号 978-7-5094-1217-6
定 价 20.00 元

版权所有·翻印、抄袭、盗版必究

从第一次弹响吉他直到现在,我对吉他的热爱从来没有减少过,弹吉他成为了生活的一部分,会弹吉他是一件非常幸运、幸福的事。

现在的吉他教材和培训非常繁荣,不像我学吉他那个时代,很多教材还都是铁笔蜡纸、手写油印的,好不容易得到一本教材也常常会被朋友“骗”去,现在学吉他真的是很方便,不仅有很多书和培训机构,还有很多的网络资源。

但繁荣的景象背后也存在很多负面的东西,网络上虽然有很多很多免费的吉他谱和教材,但质量真是令人堪忧,初学者又不具备辨别能力,学习阶段若被错误引导,真是得不偿失。有些乐谱甚至连简谱旋律和弱起等基本的音乐常识都会出现错误,但也许我们习惯了免费和“盗版”,越来越不在意乐谱和教材的品质了。

平时经常遇到一些在琴行或培训班学习过的学生,他们常常有一个共同的感受,就是学习时并没有一套真正合适的教材,各个培训班使用的教材也是乱七八糟,不是太难了,就是太老套了。最要命的是学了很久却收获很小,慢慢学生也就灰心了,因此我萌生了写一些针对培训班和自学的吉他教材,希望能够给培训班和学生带来更高的学习效率。

对于自学的人来说,一套好的教材就更重要了。平时留意了一下教材市场,发现电吉他方面的培训教材比木吉他更缺乏,虽然有很多国外知名的教材,但总体来看,教材的课程设计有一些不够科学,有的一上手就很难,讲解文字很少,乐谱很难,再加上没有视频教学,学习起来很困难;还有一些虽然有很多基础教学,但那些练习实在是太枯燥了,趣味感和实用性太差了。所以,我决定先从电吉他培训教材开始编写,于是有了这本《电吉他培训三月通》,本书是初级篇,后续还有中级篇……

本书没有写太多繁重的乐理,而是把重点放在初学者可以实现的学习内容上,对于琴行和培训班可以直接按照本书的课程教学,课程按照三个月(12周)的进度设计,每周都有针对性的学习内容,并且难度都控制在学生可以掌握的程度,不会给老师和学生带来太大的压力和负担。

对于自学者,本书也一样适用,你可以到我们的网站(www.liuchuan.net)观看本书的视频同步学习,对于不懂的地方可以直接在我们的论坛和吉他群里提出来,我们会为你认真解答,让这本书成为你最好的老师。

本书所有谱例均配有视频示范,部分练习配有 mp3 伴奏。这些视频和伴奏请到刘传风华官网:

<http://www.liuchuan.net> 下载。

更多资讯请访问刘传风华网站:<http://www.liuchuan.net>

学习交流请访问风华吉他论坛:<http://forum.liuchuan.net>

刘传风华木吉他 QQ 交流群: 93895467 108382701

刘传风华电吉他 QQ 交流群: 102562980

刘传风华微信号:i-guitar(意为爱吉他),刘传风华吉他。

刘传风华微信二维码:

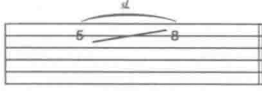


刘成福

2015年1月

电吉他技巧符号详解

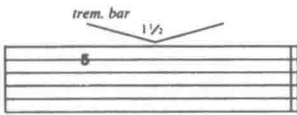
滑奏 1: 弹响第一个音符, 然后用左手的同一个手指向上或向下移动到第二个音符, 第二个音符不弹。



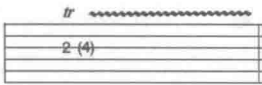
滑奏 2: 同上, 但弹响第二个音符。



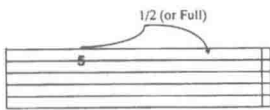
颤音把: 先下压“摇把”以使音符按标明的音级数降低, 再放松“摇把”使音符又回到原来音高。



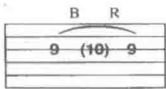
左手震音: 用锤弦和勾弦非常迅速地交替弹奏标明的音符和括号里的小音符。



推弦和还原: 弹奏某个音符, 并推弦升高一个半音(或一个全音), 然后放松所推的弦, 回到原音符位置。所有三个音符都连在一起; 其中只有第一个音符被弹奏。



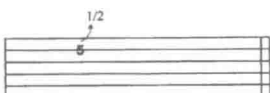
或:



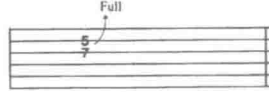
右手泛音: 左手正常按弦, 在拨片弹弦的一瞬间, 用右手的拇指边缘轻触琴弦, 使其产生泛音。右手可在 3 个泛音点上弹, 分别产生 3 个不同音高的泛音。



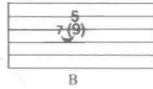
推弦: 弹奏某个音符, 然后推弦使音符升高一个半音(即 1 个品), 又称二分之一推弦。



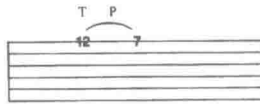
同度推弦: 同时弹奏两个音符, 把较低音符的音用推弦提高至较高音符的音高。



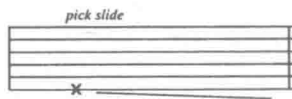
或:



点弦后勾弦: 用右手食指或中指锤击指定的品位, 然后用该指勾弦到左手按着的那个音符。



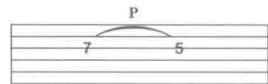
拨片刮奏: 用拨片的边缘从弦的上方擦至下方, 从而产生尖锐的刮擦音。



哑音: 把左手搭放在琴弦上而不按至指板; 用右手弹奏各弦, 从而发出“喀喀”的声音。



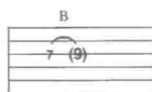
勾弦: 把两个手指分别放在要发声的音符上。弹响第一个(较高的)音符, 然后用手指勾动琴弦, 使较低的音符发声, 注意: 较低音符一直被按在品上。



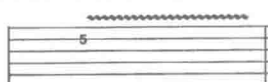
全音推弦: 弹奏某个音符, 然后推弦使音符升高一个全音(即 2 个品)。



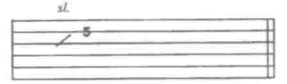
或:



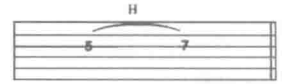
颤音: 用左手快速地进行推弦和还原, 或用“摇把”使音符颤动。



无音头滑奏: 从不确定的某个品位处开始滑弦, 滑到指定的品位。



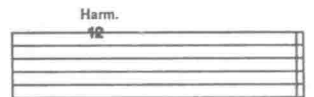
锤弦: 弹响第一个(较低的)音符, 然后用另一个手指锤击在品上, 使较高音符发声。



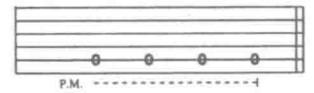
拨片震音: 用拨片尽可能迅速而连续地弹奏某一个音符。



自然泛音: 用左手的某个手指, 轻触某弦的泛音点, 同时右手弹奏它, 会发出钟鸣一样的声音。



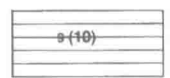
手掌弱音: 用右手手掌边缘轻触琴桥前的弦, 使声音变弱。



预先推弦: 先推弦, 提高半音或全音, 然后弹奏。



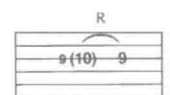
或:



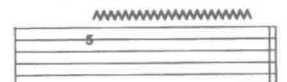
预先推弦和还原: 先推弦, 提高半音或全音, 然后弹奏并将所推的弦还原。



或:



剧烈颤音: 用左手或用“摇把”使音高颤动的幅度加大。



目录

● 第一周

世界名琴与吉他大师(1)	1
认识吉他	3
电吉他的辅助设备	4
学会设备的正确连接方法	10
演奏姿势与手型	11
学会看乐谱	16
调弦的方法	19
单音练习	20
“循环”音阶练习(1)	22
三个简单的强力和弦	24
节奏吉他练习	26
Clean 音色 Solo 练习	28
卡农(片段)	28
每日练习(1) 护弦技巧	30

● 第二周

了解音箱的“失真”通道	31
“循环”音阶练习(2)	32
失真音色 Solo	33
Solo 绝技之“揉弦技巧”	33
练习:Amani	33
关于附点音符	33
关于切分音	34
节奏吉他看门绝技:闷音	35
闷音节奏练习	36
效果器技巧应用之“失真”	38
五声音阶指型(1)	41
每日练习(2)	43

● 第三周

完整和弦指法	44
分解和弦弹法	45
Solo 绝技之“击弦技巧”	47
效果器技巧应用之“混响”	48
实用 Solo 练习之《闷》前奏	49
五声音阶指型(2)	51
每日练习(3)	53

● 第四周

七声音阶指型(1)	54
Solo 绝技之“勾弦技巧”	56
效果器技巧应用之“过载”	57
过载效果器 Solo 练习	58
《外婆的澎湖湾》前奏	58
节奏吉他练习	59
每日练习(4)	61

● 第五周

世界名琴与吉他大师(2)	62
Solo 绝技之“滑音技巧”	63
七声音阶指型(2)	64
效果器技巧应用之“压缩”	66
压缩效果器 Solo 练习	67
《北京北京》前奏	67
每日练习(5)	68

● 第六周

节奏吉他练习	69
Solo 绝技之“推弦技巧”	70
经典 Solo 练习	72
《Wonderful Tonight》(前奏)	72
手指“破碎”(1)	73
每日练习(6)	74

● 第七周

节奏吉他的看门绝技:“哑音技巧”	75
Solo 中的哑音技巧	76
经典 Solo 练习	77
《Layla》(前奏)	77
手指“破碎”(2)	78
每日练习(7)	79

● 第八周

世界名琴与吉他大师(3)	80
Riff(连复段)的概念	81
《Crazy Train》(Riff)	81
了解 Bules 风格	83
Blues 和弦节奏练习	84
Blues 风格 Solo 练习	86
每日练习(8)	90

● 第九周

Funk 风格练习	91
经典连复段	93
每日练习(9)	96

● 第十周

世界名琴与吉他大师(4)	97
经典旋律独奏	98
天空之城	98
爱你在心口难开	101
每日练习(10)	104

● 第十一周

经典节奏吉他集锦	105
每日练习(11)	111

● 第十二周

经典 Solo 集锦	112
《梦回唐朝》前奏	112
《在雨中》前奏	114
《像梦一样自由》前奏	115
《真的爱你》前奏	116
《光辉岁月》前奏	117
《岁月无声》前奏	118
每日练习(12)	119

附录 初学问题解答	120
-----------------	-----

Tagima 吉他简介	9
北京世纪豪运乐器	40

世界名琴与吉他大师(1)

电吉他不仅是一件乐器,也是一件艺术品,尤其是那些创造过音乐神话的名琴。作为一名未来的电吉他的“演奏家”而言,应该先欣赏一下这些伟大的乐器。

一、吉普森 莱斯·鲍尔标准型(Gibson Les Paul Standard)

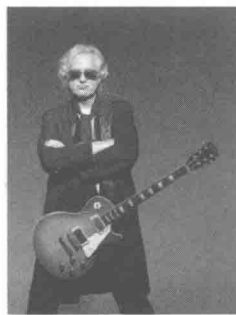
吉普森(Gibson)是著名电吉他厂牌,创始人奥维尔·吉普森(Orville Gibson),1856年生于纽约沙托盖(Chateaugay New York),约在1880年开始在密歇根的卡拉马祖建立了自己的乐器作坊,1902年创立了吉普森吉他公司(Gibson Guitar Corporation),总部设于美国田纳西州纳什维尔,主要生产声学吉他与电吉他,尤其以莱斯·鲍尔系列最为经典。

右图是吉普森 莱斯·鲍尔 标准型(Gibson Les Paul Standard)电吉他,是吉普森电吉他最著名的型号。

这款琴起初是从1958-1960年间生产,但1961年吉普森公司为了同芬达吉他(Fender)竞争,推出了SG型电吉他,直到1968年,莱斯·鲍尔标准型才重新生产部分型号,最终在1975年全部恢复生产。

这款吉他选用的都是高质量的木材,采用双线圈拾音器,比起单线圈拾音器来,它更圆润、厚实、强劲,而且噪音更低。

许多搜藏家都四处寻找1958-1960年间的莱斯·鲍尔标准型吉他,据说这些琴拥有最棒的双线圈拾音器。



吉米·佩奇(Jimmy Page)是齐柏林飞艇乐队的主音吉他手,也是世界级的吉他大师,他是这款吉他的忠实用户,在他整个音乐生涯中都使用它。

吉米·佩奇生于1944年1月9日英格兰的米德尔塞克斯郡,本名 James Patrick Page,身高180cm。是英国著名的吉他手,作曲家,音乐制作人。他曾是齐柏林飞船的队长兼吉他手,并且担当了乐队中大部分录音以及舞台表演等的制作。2011年的Rolling Stones上,他被评选为滚石杂志一百大吉他手的第三名。

二、芬达 斯特拉特型(Fender Stratocaster)

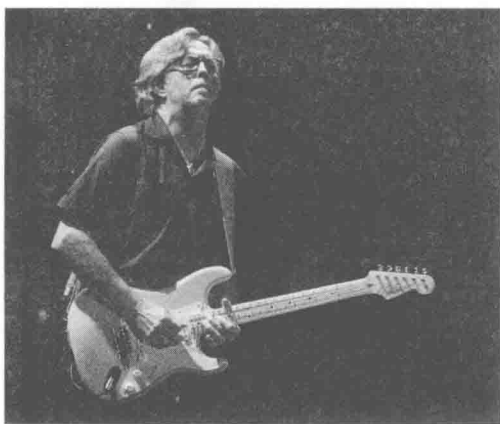
提到电吉他,很多人自然而然就会想到 Stratocaster。这把吉他是世界上最受欢迎的吉他之一,集优雅与实用为一体,拥有音乐与文化的双重魅力。然而,Stratocaster从本质上说仍是一把性能超凡的吉他,其音色特点鲜明,外观设计堪称经典,已成为全球许多乐手的首选,他们其中许多人使用这把吉他创作出了当代许多最著名的音乐作品。

芬达公司是唯一能和吉普森公司对抗的吉他厂牌,创始人是美国洛杉矶的里奥·芬达,原名克拉伦斯·利

奥尼达斯·芬达(Clarence Leonidas Fender),他不但是美国的知名乐器发明者,同时也持有全球知名乐器厂牌 Fender Electric Instrument Manufacturing Company(Fender 插电乐器制造公司),也就是现在的 Fender Musical Instruments Corporation (Fender 乐器股份有限公司),之后他又与制琴师 George Fullerton 一同创立了 G&L 乐器厂牌。Fender 从 1950 年代开始设计电吉他、贝斯以及音箱,他所设计的乐器领导了将近半个世纪的音乐潮流,包括知名音箱品牌 Marshall 以及许多大厂牌的音箱设计都是以 Fender 电吉他的音色当作蓝本,Fender 也与 Gibson 电吉他公司的 Les Paul 一起被视为是影响 20 世纪插电乐器发展的开路先锋。

里奥·芬达 1953 年设计了 Fender Stratocaster 型电吉他(右图),至今在全球已经销售了几百万把,被称为“电吉他皇后”。

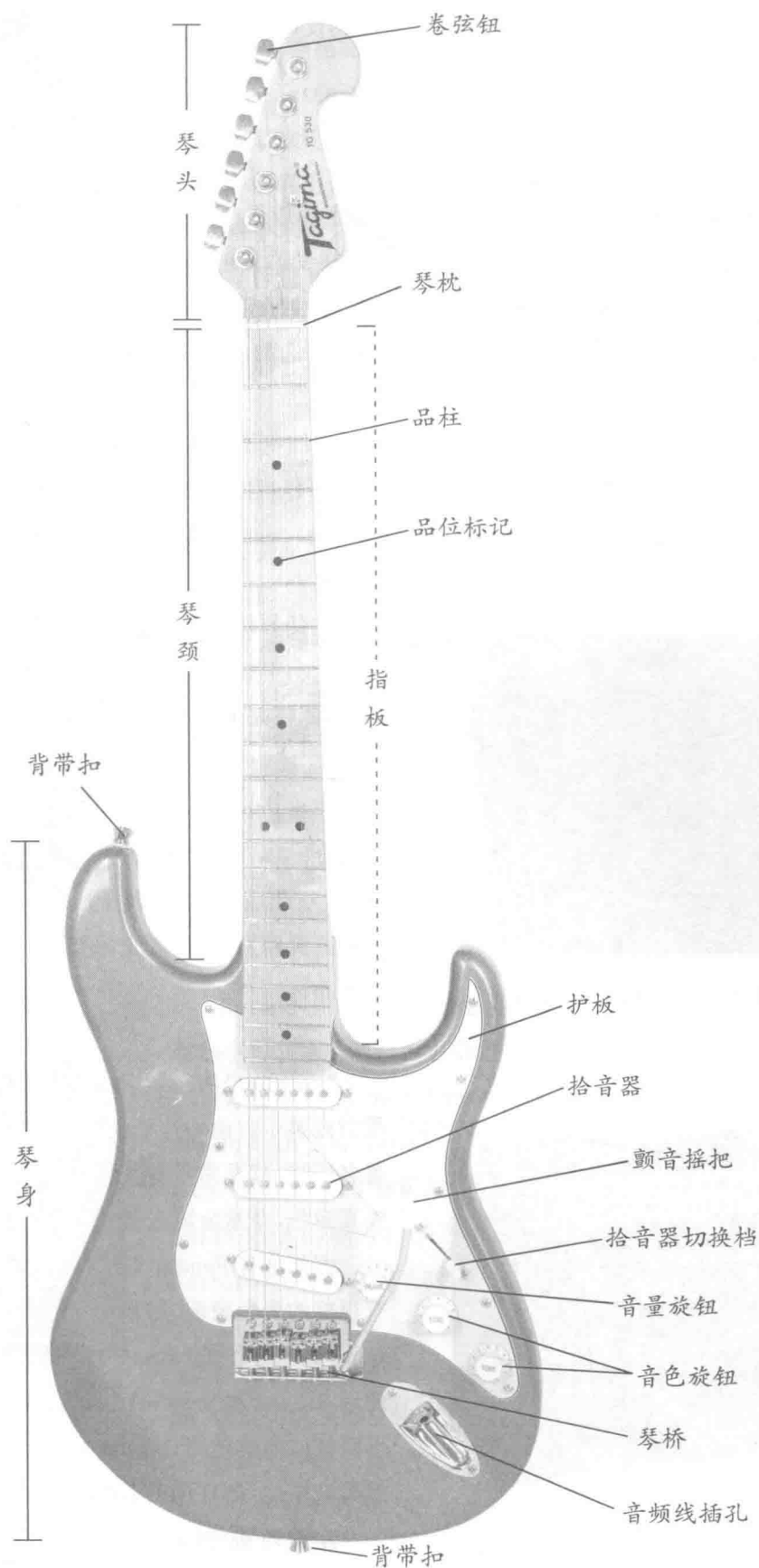
三个高质量的单线圈拾音器成为了经典,清脆、明亮富有现代感的音色迷倒了众多吉他手,比如艾瑞克·克莱普顿、吉米·亨德里克斯、史迪威·瑞·沃恩等,尤其是艾瑞克·克莱普顿用此款琴给人们留下了深刻的印象。



艾瑞克·克莱普顿(Eric Patrick Clapton,1945 年 3 月 30 日生),英国音乐人、歌手及作曲人。他曾经获得过格莱美奖,是 20 世纪最成功的音乐家之一,在摇滚名人堂里有三项成就。他是有史以来最伟大的吉他手之一,2003 年在滚石杂志评选的一百大吉他手位列第四,在百大摇滚艺术家里面排名 53 位。

克莱普顿的曲风多变,但是他的大部分作品还是基于布鲁斯风格。他是一个音乐的改革者,他的主要贡献包括布鲁斯摇滚(在“约翰·梅奥尔和布鲁斯破坏者乐队”期间)以及迷幻摇滚(在“奶油乐队”期间)。他还成功地从 Delta 布鲁斯(代表作“我和约翰先生”)音乐风格转向流行音乐(代表作“改变世界”)和雷鬼乐(代表作“我射杀警长”)。

认识电吉他的构造



电吉他的辅助设备

电吉他本身几乎没有共鸣体,所以需要一些辅助设备才能发出那些奇妙的音色,比如:音箱、各类效果器、拨片,练习或演奏时经常还要用到调音器、节拍器。

一、音箱

音箱(俗称 Amp)的优劣会直接影响演奏时的音色和效果,影响的程度甚至都超过了电吉他本身。也许一把低档的电吉他插入高质量的音箱还能演奏出令人接受的音色,但一把高端的电吉他插入低劣的音箱就不可能弹出好的声音来。当然,最好的组合是高端的电吉他加上高端的音箱。

好的音箱是很昂贵的,你可以根据你的实际情况来选购,可以先购买练习用的音箱,等以后再换成演奏级的音箱。

目前被广泛认可的电吉他音箱仍旧是那些使用传统电子管的产品,造价很昂贵,但音色圆润、饱满;晶体管音箱虽然音色比起电子管产品来说逊色一些,但相对低廉的价格深受广大业余吉他手的喜爱。

最受欢迎的音箱品牌:Fender、Vox、Marshall、MesaBoogie、Peavey、Roland 等。



Fender '65 Twin Reverb

在任何场合都能见到这个音箱的身影,时至今日,它仍然是一个不可或缺的组件。摇滚、爵士、乡村乐或者任何音乐风格,都能带来干净的电吉他音色。

85 瓦功率(4 欧)再现了 '65 Twin Reverb 的特点,拥有 4 个 6L6 Groove Tubes 输出电子管、4 个 12AX7 前级电子管、两个 12AT7 前级电子管、两个 12" 8 欧 Jensen C-12K 扬声器、双通道(普通和颤音)、Fender 混响、颤音、双按钮混响及颤音脚踏开关、后倾支撑架、黑色乙烯材质外罩以及银色网格盖布。



Marshall JCM2000

“Marshall”音箱几乎可以代表摇滚乐的吉他音色,那些重型摇滚乐吉他手几乎人手一只(或 N 只)。Marshall 是英国著名厂牌,却非常带有美国味道,强劲、浑厚、让人爱不释手的失真音色,令重金属吉他手个个都被 Marshall 音箱折服!

假如你有 Fender 或 Gibson 的吉他,在 Marshall 上都会有很好的音色表现。Jimi Hendrix 就是用 Fender 的 Stratocaster 配上 Marshall 的 JTM45,音色超赞!而 Slash 则是使用 Gibson 加 Marshall 音箱,强劲有力!喜欢他音色的人,不管你如何的使用 Gibson 和 Marshall 以外的音箱,甚至效果器来模仿,都是几乎不可能的!

左图为 Marshall JCM2000 TSL122 全电子管音箱,高增

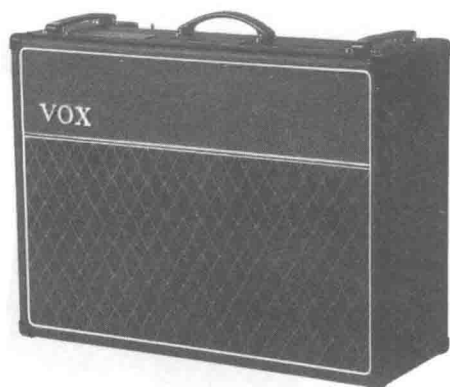


MESA/BOOGIE Lonestar

硬木最美丽的纹路使用在最显眼的部分,透露出一种高贵感。

MESA/BOOGIE 音箱也有着丰富的产品线,比如 Lonestar 系列、EXPRESS 系列、rectoverb 系列、Nomad 系列、rectifier 系列、mark 系列等。

上图为 MESA/BOOGIE Lonestar 音箱。



Vox AC30

益,非常强劲有力!

MESA/BOOGIE 这个音箱品牌创业于 20 世纪 60 年代,创始人 Randall Smith,在当时设立了一家专门为吉他手定做吉他音箱的公司。当时公司的主要业务就是对 Fender 牌的 Princeton 音箱进行改造,将输出功率增大到 100 瓦。当时,Santana 乐队的领军人物 Carlos Santana 试奏过他改造过的音箱以后,对音箱的音色大为赞赏。以此为契机,公司为 Santana 制作了外包蛇皮的音箱,并且从此受到了世界上众多的职业和业余吉他手的赏识。

接下来开始研制公司自己的产品,公司首先开发的是一体型的大功率音箱 Mark I。Mark I 使用了硬木单板作为箱体材料,并且将

Vox 是英国著名厂牌,其著名的 Vox AC30 音箱成为了不可复制的音色神话。

这是一款全电子管音箱,音量全开时红色的电子管会产生非常饱满的颗粒感,效果超赞。

如果你想模仿以下这些乐队的音色,就要掏腰包买下这款 Vox AC30 音箱了。使用它的著名乐队有:

甲壳虫乐队(The Beatles)、谁人乐队(The Who)、皇后乐队(Queen)、珍珠果酱乐队(Pearl Jam)以及 U2 乐队。

左图为 Vox AC30 音箱。



Roland JC-120

Roland JC-120 是乐器界历史上最具传奇性的吉他音箱之一,在各个表演场合或舞台上必定会见到的吉他扩大音箱。

你可以听到 Andy Summers 在 1983 年 Police 乐队的作品“Every Breath You Take”中听到他使用 JC-120 演奏的和弦。Johnny Marr 使用 JC-120 音箱与他的 Fender Pro 音箱配合完成了 1984 年 Smith 乐队的唱片。关于 JC-120 你还可以去听听 Joe Perry 在 Aerosmith 唱片中的演奏。

JC-120 可谓是一台稀有的声响野兽,一台晶体管吉他音箱,却取得了无可替代的至尊地位。它是第一台搭载了合唱效果的乐器音箱,并且可以添加立体声效果环路。JC 系列音箱的规格自 1975 年推出至今,几乎没有做任何变动,始终保持着当初的设计。

左图为 Roland JC-120 音箱。

二、效果器

仅仅靠音箱上的几颗旋钮你是无法创造出“色彩斑斓”的电吉他音色的,你需要选购一些符合你需要的效果器。

电吉他效果器分为三大类:

1. 单块效果器

单块类效果器是大家公认音色最好的,也是专业吉他手以及发烧友的首选。每块单块效果器都只有其本身特有的一种音色或一类音色,通过调节旋钮可以调节音色的效果范围和幅度,通过串联多块效果器,可以得到非常丰富的效果。

单块效果器的参数调节简单明了,效果变化清晰、明显,使用、调节难度不大,得到的音色效果比较好,但缺点是价格较贵,一套效果器组合起来后体积较大,适合音色比较统一的乐队现场以及录音室使用。

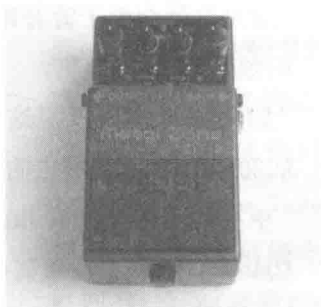
目前单块效果器在国内最知名的厂牌就是 Roland 旗下的 BOSS 品牌了,BOSS 拥有大量不同效果风格的单块效果器,其中许多都堪称经典,比如 MT-2、DD-3、DS-1 等。

除 BOSS 之外,还有 DIGITECH、DOD IBANEZ、LINE6、DUNLOP 等都有非常经典的效果器,比如 IBANEZ 的 TS808 过载效果器几乎是被公认的经典效果器。

不同厂牌的效果器都有着自己的外形特点,如下图:



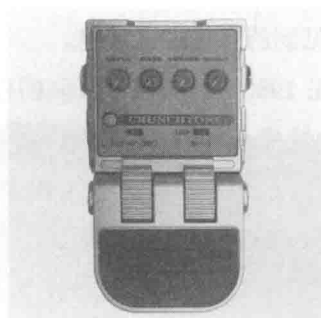
Dunlop FFM2 FUZZ FACE



BOSS MT-2



IBANEZ TS-808



Line6 Crunchtone



Digitech XDD



JOYO JF-14

2. 综合效果器

综合效果器是现场演出最方便的效果器,尤其适合“大杂烩”现场演出,因为合成效果器可以把你调整好的效果储存在效果器内,现场按照需要直接一踩就可以切换音色了,并且可以按照歌曲顺序把需要的音色编

组存储起来,现场演出非常方便。

但是综合效果器的音色调节不是很直观,不同品牌效果器的调节方式也不同,很多人都抱怨调不出理想的音色来。毕竟综合效果器是在模拟单块效果器的原理,达不到单块效果器那么“纯正”的效果,所以很多职业吉他手只是拿综合效果器作为辅助效果器使用。

综合效果器中比较高端的有 BOSS 的 GT 系列,比如曾经的 BOSS GT-3 直到现在的 GT100 等,GT 系列有着非常好的周边效果,虽然它的失真或音箱模拟并不是所有人都认可,但专业的品质丝毫不影响它的知名度和销量,尤其是那些“跑场”的乐手都很青睐这个系列,既有把握又有面子。

另外一个系列是 LINE6 的 pod 系列,既有桌面型的“腰子”效果器,也有落地的 HD 系列效果器,LINE6 的效果器起初以模拟著名音箱为主,后来发展成为非常完善的综合型效果器。

对于初学者或学生来说,ZOOM 公司出品的 505 效果器曾经风靡一时,几百元人民币就能有一块综合效果器。当然,ZOOM 也有从低端到高端的全系列综合效果器。

下图是几款常见的综合效果器。



BOSS ME-80



BOSS GT-10



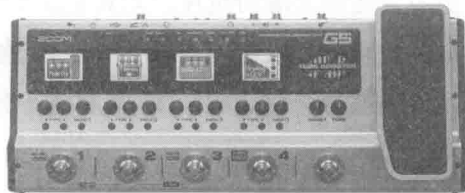
LINE POD2.0 (“腰子”)



LINE POD HD500



ZOOM G1u



ZOOM G5

3. 电吉他合成器。

电吉他合成器并不是单纯的效果器,其实它是一块合成器音源,里面存储了大量的乐器音色(就像合成器或电子琴那样),只不过不是用黑白键盘来演奏,而是通过特制的拾音器转换装置来触发那些音色,使电吉他也可以演奏出弦乐、管乐、钢琴等等各种音色来。

中高端的电吉他合成器不仅可以演奏那些模拟音色,也可以像合成效果器一样使用,里面也内置了一些音箱模拟器、模拟单块效果器等。

当乐队中吉他手较多而键盘手较少时,可以用电吉他合成器替代键盘手来演奏一些弦乐声部或钢琴以外的伴奏声部,非常方便。

几款优秀的电吉他合成器基本都来自 Roland 公司,比如 Roland GR-20、GR-55 和 Roland VG-99。



Roland GR-20



Roland GR-55



Roland VG-99

三、其他必备工具



拨片

大部分吉他手都用拨片来演奏。拨片有多种厚度和形状，形状你可以根据自己的喜好和手感来选择，但不要选择太薄的拨片，尤其是演奏快速的 solo，太薄的拨片反应较慢，我常用 0.81 以上规格的。当然，太厚的拨片音色会闷一些，演奏清音分解和弦时也不要太厚。



拨片盒

把拨片盒粘在吉他上，就可以每次演奏完毕把你的拨片放进去，下次练琴时可以方便的拿出来，以前我总是丢失拨片，用拨片盒以后就很少丢了。



节拍器

请把节拍器一直放在你吉他的旁边，每次练习中都有可能要用到它！节奏是音乐的灵魂，一开始练习就不要忽视节奏的准确。



校音器

音准是音乐动听的前提。就算是绝顶高手也无法用一把缺乏音准的吉他演奏出美妙的音乐。不管是练习还是演出，都要预备一些时间先把琴弦调准。

如果你用的是综合效果器，就不必单独购买校音器了，已经内置了。



乐谱架

乐谱架一定是不能少的,我建议你买一个支架沉稳的金属板式的乐谱架,那种几根金属条的网架式的常常放不住太厚的教材和乐谱,倒了之后可能会砸坏你的音箱或吉他,那就惨了!



耳机

虽然戴耳机练琴演奏绝对没有打开音箱那么过瘾,但在午后、夜晚时分,还是为你的邻居们“献点爱心”吧!

最好换一副全封闭式的大耳机。

该怎样“武装”你的电吉他“部队”?

虽然这个世界上伟大的“武器”很多,但作为初学者,你应该按照需要来选择、购买。

假如你的预算不是很多,那我建议你把钱分成两部分,买一把电吉他和一只音箱,效果器以后再说。

如果是只买一把电吉他和一只音箱,特别要注意音箱的品质,宁愿稍微降低电吉他的品质,也不要买一只劣质的音箱,一把高端的电吉他加上一只劣质的音箱,得到的仍旧是糟糕的音色。但一把廉价的电吉他插在一只好的音箱上,一定会提升电吉他的音色。当然,优质的电吉他加上优质的音箱就更完美了。

Tagima 吉他简介(见封底吉他照片):

Tagima 身为巴西第一品牌,有着前所未见的高人气,无论是最具声名的琴行、录音室、学校、或是知名乐手演唱会,随处可见,每个人都渴望拥有属于自己的 Tagima 吉他。Tagima 所有的设计都来自专业制琴师及职业乐手的建议,联手打造一系列适合各式音乐风格的吉他,一种只属于你自己的感觉。

Tagima 谢谢喜欢音乐的你,不管你是初学者还是职业乐手,不管你有没有一把属于你自己的 Tagima,音乐是我们的初衷,也是我们的终点。

现在,我们邀请你一起加入 Tagima 在中国的大家庭。

更多资讯请登入官方网站:www.tagima.com.cn

学会设备的正确连接方法

很多初学者由于不注意电吉他与设备之间的连接方式而导致烧毁设备,请仔细阅读这一章内容,学会怎样连接你的设备。

一、购买优质的音频连接线

电吉他与音箱、效果器、调音台之间通常使用的是单声道连接线,内部是一束铜线,铜线外部缠绕着一层屏蔽线。铜线决定了音频信号传输质量的好坏,屏蔽线决定了是否能有效屏蔽干扰、降低噪音。

记得有一次演出中,发现电吉他的音色很奇怪,闷闷的。音量也小,最后经过排查,原因是使用了演出场地提供的劣质音频线,换上自己的好线问题得到解决。所以请不要在音频线上省钱,一定要用质量好的线。

质量好的音频线一定也会安装好的插头,劣质的插头时间久了就会“转芯儿”,导致接触不良影响音质。

二、记住几个必要的英文单词

电吉他的音箱上一般用“IN”或“GUITAR”来表示输入插孔,你可以把音频线的一端插入电吉他上,另一端的插头插到音箱的“IN”插孔上。

如果你是把吉他插入调音台,请插在调音台上的“LINE”接口。

如果你使用效果器的话,“IN”或“INPUT”都是指输入口,“OUT”或者“OUTPUT”是指输出口。

如果是多个单块连接的话,“OUT”—“IN”—“OUT”—“IN”……

三、设备的连接顺序

1. 电吉他—效果器—Amp(电吉他音箱)

2. 电吉他—效果器—DI 盒—调音台—功放—音箱

3. 效果器的常用连接顺序:

哇音—压缩—过载—失真—EQ—降噪—合唱—延时—混响—音量踏板—Amp

效果器的串联顺序不是绝对的,这只是常用的方式。

四、记住设备的开关顺序

经常看到“设备杀手”随便不负责任地开关设备、插拔音频线,结果导致设备烧毁,因为“设备杀手”们不懂得其中的原理和禁忌。

开启设备的顺序:先接通设备间的音频连接线,将乐器的音量旋钮关至最小,再打开乐器、效果器等前端设备的电源,最后把电吉他音箱总音量关到最小再打开电源。如果不接电吉他音箱,而是接调音台的话,先把总音量推子拉至最小后打开电源,最后再打开功放。

关闭设备的顺序:和开启顺序正好相反,先把音箱或功放的电源关闭,再关调音台、最后关闭乐器。最好关闭之前把音量关小,以免下次开启时疏忽导致电流过大烧毁设备。