

集优  
生活

# 花木造型设计

## 实用修剪图解指南

【德国】汉斯耶尔格·哈斯 著 黄华丹 姜莎莎 译



GU

德国园艺书奖指导书第一名

德国园艺协会园艺书奖

# 花木造型设计

## 实用修剪图解指南

[德国] 汉斯耶尔格·哈斯 著  
黄华丹 姜莎莎 译



图书在版编目 (CIP) 数据

花木造型设计: 实用修剪图解指南 / (德) 汉斯耶尔格·哈斯著;  
黄华丹, 姜莎莎译. —南京: 译林出版社, 2017.8  
ISBN 978-7-5447-6934-1

I. ①花… II. ①汉… ②黄… ③姜… III. ①园林植物—修剪—图解 IV. ①S680.5-64

中国版本图书馆 CIP 数据核字 (2017) 第 115445 号

*Pflanzenschnitt: Das Grosse GU Praxishandbuch* by Hansjörg Haas

Copyright © 2012 by GRÄFE UND UNZER VERLAG GmbH, München

This edition published by arrangement with Bardou-Chinese Media Agency.

Chinese language copyright © 2017 by Phoenix-Power Cultural Development Co., Ltd.

All rights reserved.

著作权合同登记号 图字: 10-2015-453号

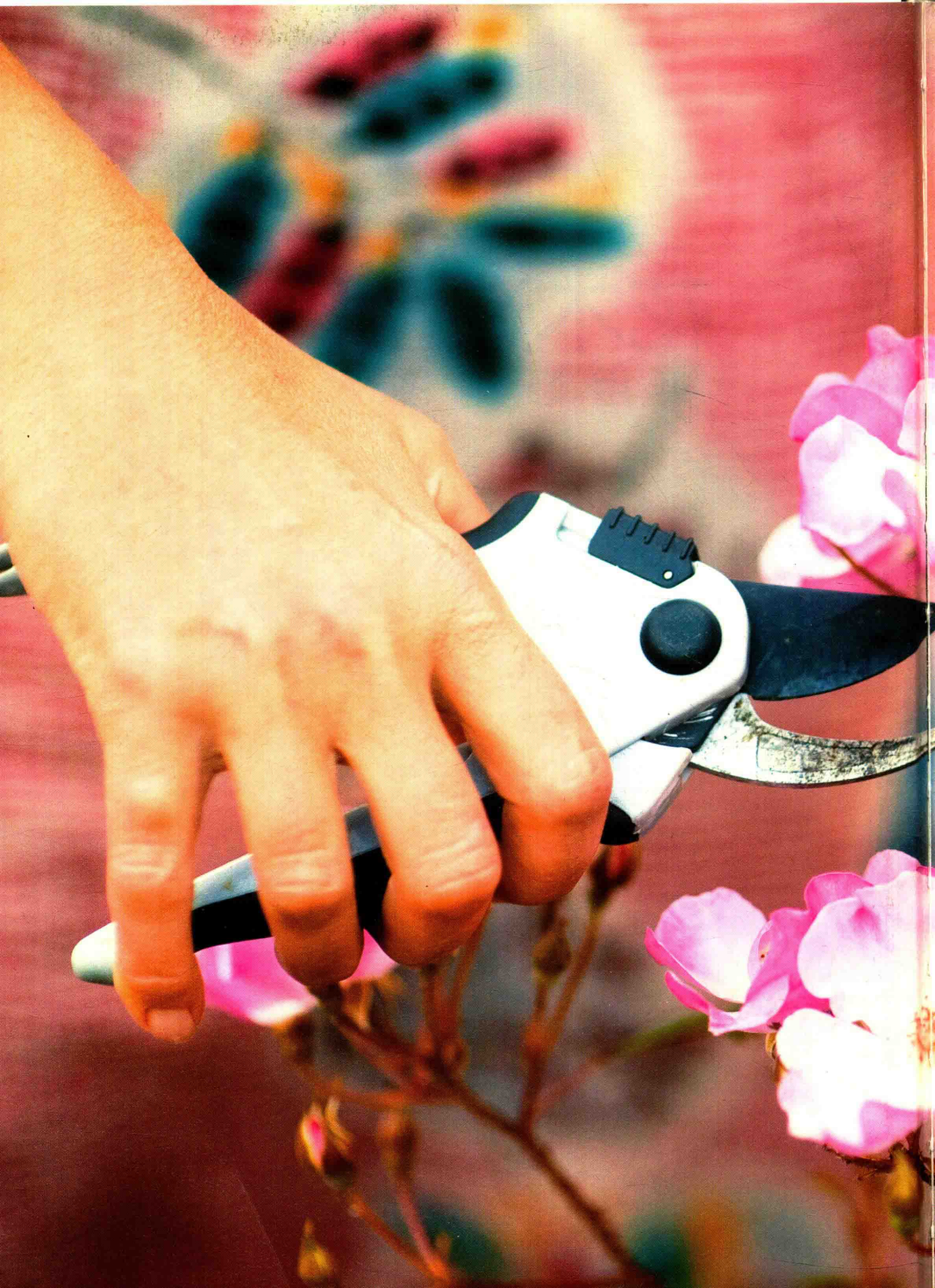
花木造型设计: 实用修剪图解指南 [德国] 汉斯耶尔格·哈斯 / 著 黄华丹, 姜莎莎 / 译

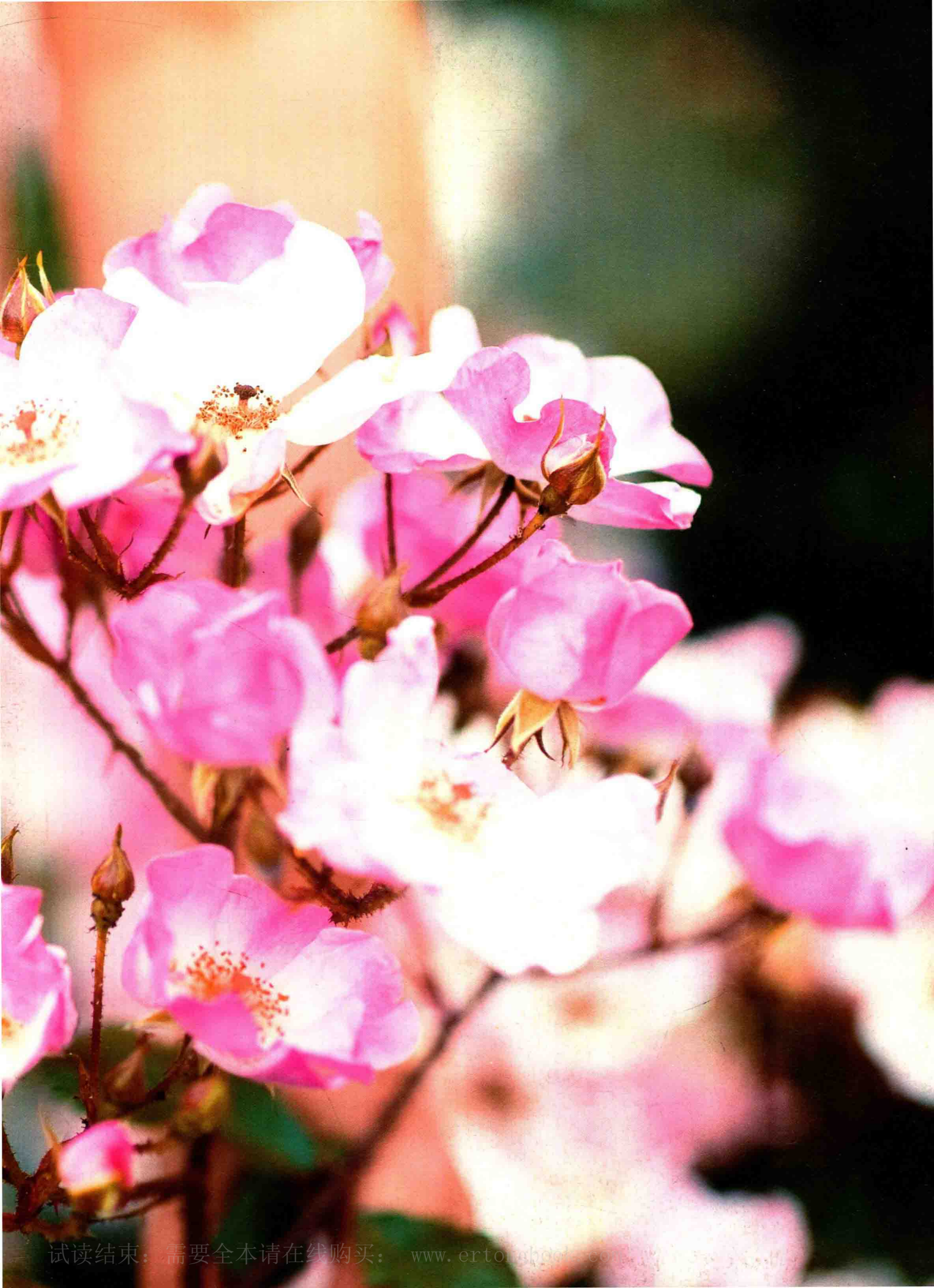
责任编辑 陆元昶  
特约编辑 王兰颖 杜珊珊  
装帧设计  灵动视觉  
校对 肖飞燕  
责任印制 贺伟

原文出版 GRÄFE UND UNZER, 2012  
出版发行 译林出版社  
地 址 南京市湖南路1号A楼  
邮 箱 yilin@yilin.com  
网 址 www.yilin.com  
市场热线 010-85376701  
排 版 张立波  
印 刷 北京旭丰源印刷技术有限公司  
开 本 889毫米 × 1194毫米 1/16  
印 张 19.25  
版 次 2017年8月第1版 2017年8月第1次印刷  
书 号 ISBN 978-7-5447-6934-1  
定 价 198.00元

版权所有·侵权必究

译林版图书若有印装错误可向出版社调换, 质量热线: 010-85376178







## 植物修剪基础导言

### 8 修剪的植物学基础

- 10 树木生长方式：根、树冠和形成层
- 12 树根决定树木的大小
- 14 液流压调节生长
- 16 不同的树枝形式
- 20 生长形式：从灌木到树木
- 24 天气和抗寒性对修剪的影响

### 26 修剪的技术基础

- 28 最重要的工具：从剪刀到梯子
- 32 工具的维护和安全
- 34 修剪的正确时间
- 36 针对每个树龄的正确修剪
- 38 四种基本的修剪形式
- 40 修剪技术和伤口护理
- 42 修剪支持树木的功能
- 44 修剪突显典型特征的方式
- 46 果树的生长形式和树冠形式
- 48 修剪保持树木健康
- 50 识别和纠正观赏树修剪误区
- 52 识别和纠正果树修剪误区

### 通过正确的修剪保持观赏树的好状态

### 56 春季开花植物：先开花，再修剪

毛茛：金黄色花球 悬钩子属：风姿优美的枝条 绣线菊：



漂亮的花簇 金雀花：冷艳美 小金雀：金黄色的花簇 榆叶梅：春天的粉红色信使 互叶醉鱼草：淡紫色花朵 木瓜：明亮的花朵 雪果（毛核木）：带有爆裂声效果的豌豆 连翘：春天的缩影 溲疏属：丰富的花朵云 锦带花：粉红色花朵 小檗：美丽的叶子 紫珠：紫色的爱的珍珠 球状和盘状绣球花：花园里的怀旧 芍药：敏感的女主角 夏蜡梅：异国风情 忍冬：鸟和昆虫的偏爱 山梅花：迷人的香味 多花醋栗：红色花朵 荚蒾：散发着香味的春天的问候 粉团：失重的雅致 多花荚蒾：大地的美 无毛风箱果：鲜明的对比 女贞：常青 猬实：娇小的花朵装饰 马桑绣球和大叶子绣球：雅致的花盘 栎叶绣球：白绿色的金字塔 多花山茱萸：印象深刻的繁花似锦 灯台树：来自亚洲的与众不同的客人 唐棣：有天赋的树 欧丁香：珍贵的花朵香水 接骨木花：传统的花园树 花楸树：不只是鸟的维生素 李属：粉红色花簇 山荆子：小果实 金缕梅：芬芳的冬花 蜡瓣花：黄色嫩花 枫树：时髦的结构树 卫矛属：秋天的颜色盛宴

### 104 亚灌木和夏季开花植物

薰衣草：南方的信使 鼠尾草：花园和厨房 百里香：来自地中海的芬芳 蓝花荵：蓝色的光 神圣亚麻：常绿的太阳问候 木槿花：持久的花朵 大叶醉鱼草：吸引昆虫 夏季开花的绣球花：开到秋天的花 夏季盛开的绣线菊：多样的颜色和形状 夏季开花的石楠花：来自荒漠的经典

### 120 常绿和覆盖地被的阔叶树

杜鹃：常青的奇迹花 黄杨树：花园里的多能手 桂樱：叶如月桂 冬青：防御型单株 十大功劳：背阴处的花树 矮生构子：红色浆果的地被植物 常青忍冬：丰富的树叶

### 130 针叶林：几乎不修剪就能有好的造型

松树：有特色的植物 刺柏属：要求不高的荒原灌木 扁柏：巨人与矮子 生命树：每个花园的常绿树 云杉：圆锥形的针叶树 冷杉：穿着针叶衣的经典 红豆杉：花园的全能手

### 140 阔叶树：花园合唱团的独奏者

建构和培育阔叶树 让阔叶树保持常年吸引力的方法 特别的树冠：球形、悬挂形和圆柱形

### 148 玫瑰：多样的美丽

好的维护保持玫瑰的健康 侏儒玫瑰：引人注目也省空间

- ◆ 高树干玫瑰：鼻子高度的花朵
- ◆ 壮花月季：远远可以看到花朵
- ◆ 杂交香水月季：花园苗圃里的异类
- ◆ 经常开花的灌木玫瑰：独奏者和合作者
- ◆ 开一次花的灌木玫瑰：在初夏登场
- ◆ 野生蔷薇：简单而又迷人
- ◆ 登山者：经常开花的攀缘蔷薇
- ◆ 漫步者：开一次花的攀缘蔷薇

#### 164 ◆ 攀缘植物：墙壁和支架上的绿意

- 春季开花的铁线莲：野性的魅力
- ◆ 夏季开花的铁线莲：一直开到秋季的明星花
- ◆ 初夏开花的铁线莲
- ◆ 紫藤：花团锦簇
- ◆ 凌霄属：不恐高的攀缘植物
- ◆ 冠盖绣球：影子女王
- ◆ 常春藤：不知疲倦的攀缘冠军
- ◆ 爬山虎：秋季的色彩
- ◆ 大叶马兜铃：漂亮的叶子
- ◆ 银环藤：像在原始森林里一样
- ◆ 金银花：花香浓郁的美
- ◆ 迎春花：迷人的冬季开花植物

#### 180 ◆ 树篱和造型树

- 阔叶木树篱：活泼的结构
- ◆ 针叶木树篱：浓密且四季常绿
- 自由生长的树篱：花、叶和果实
- ◆ 简单、圆润的造型：球形和锥形
- ◆ 棱角形：金字塔和六面体
- ◆ 螺旋形等特殊形状



### 果树——合理修剪提高果实产量

#### 212 ◆ 果树：从圆形树冠到墙树

- 苹果树和梨树：培育出圆形树冠
- ◆ 苹果树和梨树：保持圆形树冠
- ◆ 苹果树和梨树：使圆形树冠恢复活力
- ◆ 弥补修剪圆形树冠时的错误
- ◆ 甜樱桃树圆形树冠：红色的诱惑
- ◆ 李子类的圆形树冠：多样的芬芳
- ◆ 核桃树圆形树冠：美味的南部坚果
- ◆ 榲桲：苹果形或梨形
- ◆ 桃树和油桃树的空心型树冠：娇惯的日光之子
- ◆ 酸樱桃树圆形树冠：清爽的夏季小食
- ◆ 苹果树和梨树：纺锤形的培育
- ◆ 梨树和苹果树：纺锤形的维护
- ◆ 苹果树和梨树：使纺锤形恢复活力并纠正其形状
- ◆ 培育纺锤形甜樱桃树和李树
- ◆ 培育墙树的基本法则
- ◆ 墙树的照料和维护
- ◆ 墙树的形状：精心修剪或随性发展
- ◆ 柱状树：最节约空间的果树

#### 246 ◆ 浆果灌木和异域品种

- 红醋栗和鹅莓
- ◆ 黑醋栗和杂交醋栗
- ◆ 纺锤形、墙树和小高干
- ◆ 覆盆子：从初夏延续到秋季的美味
- ◆ 黑莓：酸涩的美



- 味
- ◆ 蓝莓：保留着野味的浆果
- ◆ 草莓：每个花园都适合的经典浆果
- ◆ 葡萄：传统的栽培植物
- ◆ 猕猴桃：来自异国的美味
- ◆ 无花果：适合花坛和盆栽的甜蜜果实
- ◆ 柿子：和西红柿一样大的果实

#### 正确修剪亚灌木和盆栽植物

#### 270 ◆ 亚灌木、草、蕨类：花与叶子的装饰组合

- 夏季常绿亚灌木：花坛里的开花明星
- ◆ 冬季常绿和四季常绿亚灌木
- ◆ 草类：清秀、优雅与魅力

#### 282 ◆ 盆栽植物：来自南方的植株

- 夏季常绿盆栽植物：倒挂金钟、马缨丹等
- ◆ 四季常绿盆栽植物：柠檬和橄榄等

### 附录

#### 292 ◆ 修剪日历

#### 300 ◆ 术语表：主要术语

#### 304 ◆ 卡片：适合过冬区域

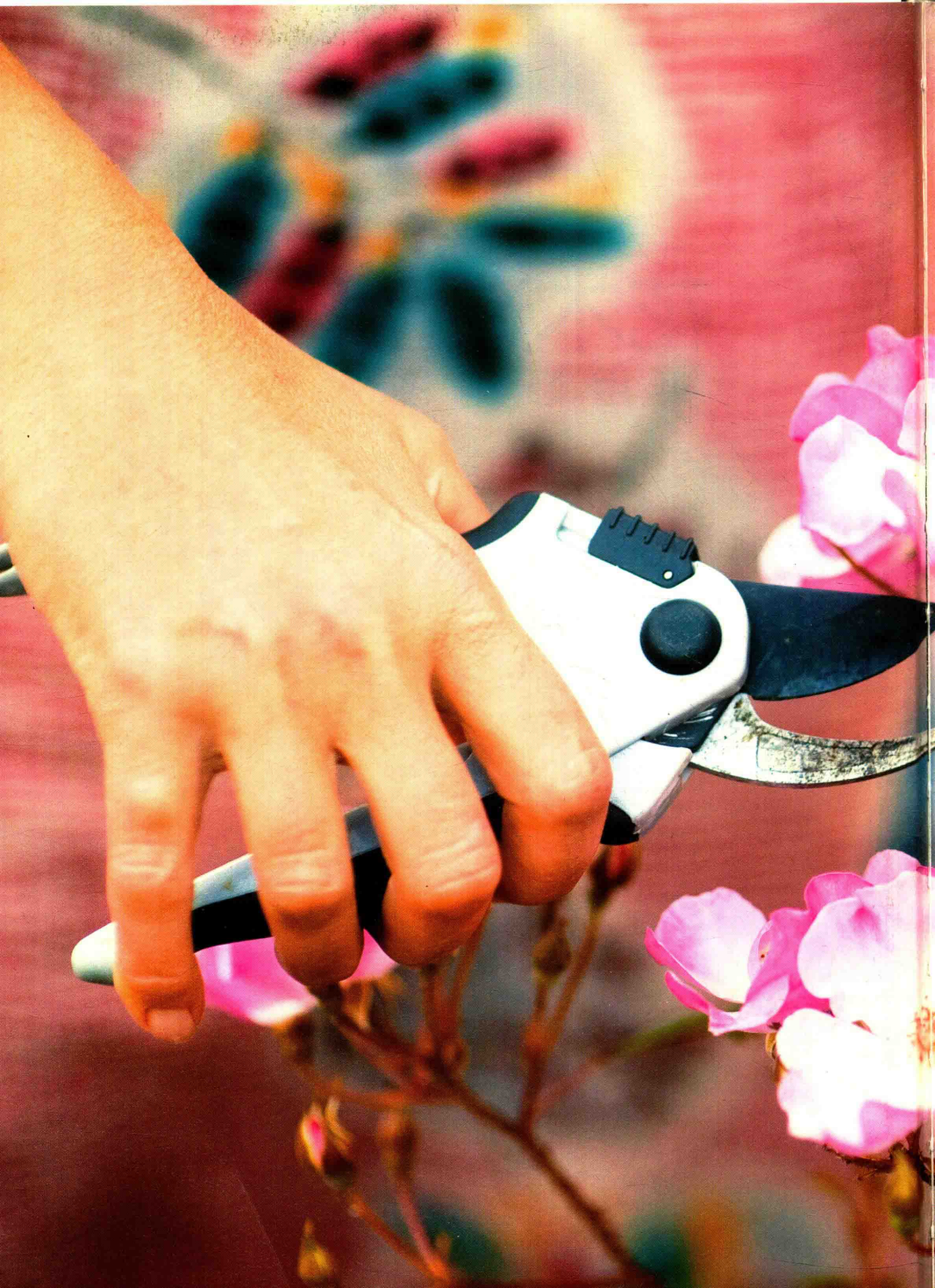
# 花木造型设计

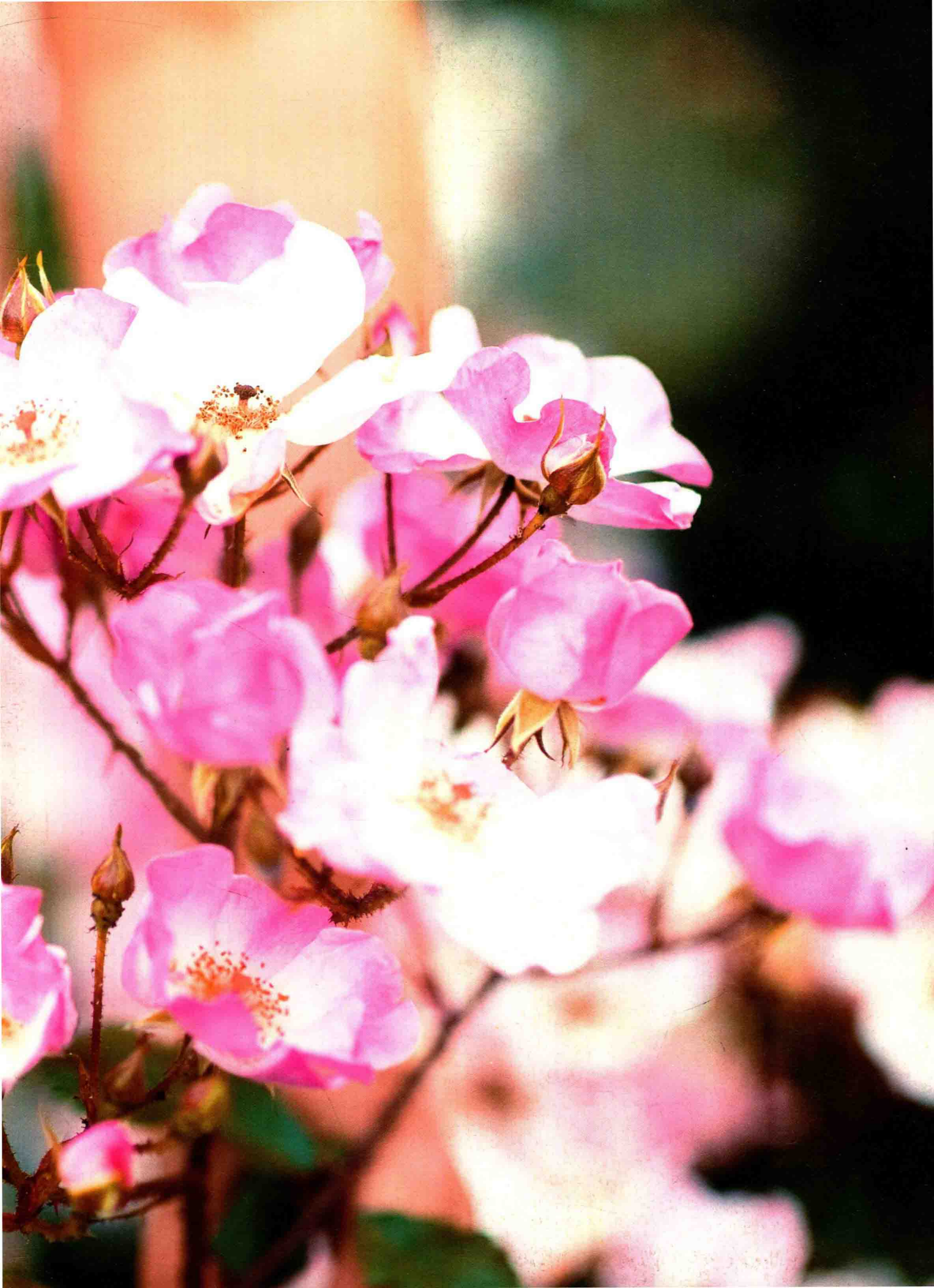
## 实用修剪图解指南

[德国] 汉斯耶尔格·哈斯 著  
黄华丹 姜莎莎 译











## 植物修剪基础导言

### 8 修剪的植物学基础

- 10 树木生长方式：根、树冠和形成层
- 12 树根决定树木的大小
- 14 液流压调节生长
- 16 不同的树枝形式
- 20 生长形式：从灌木到树木
- 24 天气和抗寒性对修剪的影响

### 26 修剪的技术基础

- 28 最重要的工具：从剪刀到梯子
- 32 工具的维护和安全
- 34 修剪的正确时间
- 36 针对每个树龄的正确修剪
- 38 四种基本的修剪形式
- 40 修剪技术和伤口护理
- 42 修剪支持树木的功能
- 44 修剪突显典型特征的方式
- 46 果树的生长形式和树冠形式
- 48 修剪保持树木健康
- 50 识别和纠正观赏树修剪误区
- 52 识别和纠正果树修剪误区

## 通过正确的修剪保持观赏树的好状态

### 56 春季开花植物：先开花，再修剪

毛茛：金黄色花球 悬钩子属：风姿优美的枝条 绣线菊：



漂亮的花簇 金雀花：冷艳美 小金雀：金黄色的花簇 榆叶梅：春天的粉红色信使 互叶醉鱼草：淡紫色花朵 木瓜：明亮的花朵 雪果（毛核木）：带有爆裂声效果的豌豆 连翘：春天的缩影 溲疏属：丰富的花朵云 锦带花：粉红色花朵 小檗：美丽的叶子 紫珠：紫色的爱的珍珠 球状和盘状绣球花：花园里的怀旧 芍药：敏感的女主角 夏蜡梅：异国风情 忍冬：鸟和昆虫的偏爱 山梅花：迷人的香味 多花醋栗：红色花朵 荚蒾：散发着香味的春天的问候 粉团：失重的雅致 多花荚蒾：大地的美 无毛风箱果：鲜明的对比 女贞：常青 猬实：娇小的花朵装饰 马桑绣球和大叶子绣球：雅致的花盘 栎叶绣球：白绿色的金字塔 多花山茱萸：印象深刻的繁花似锦 灯台树：来自亚洲的与众不同的客人 唐棣：有天赋的树 欧丁香：珍贵的花朵香水 接骨木花：传统的花园树 花楸树：不只是鸟的维生素 李属：粉红色花簇 山荆子：小果实 金缕梅：芬芳的冬花 蜡瓣花：黄色嫩花 枫树：时髦的结构树 卫矛属：秋天的颜色盛宴

### 104 亚灌木和夏季开花植物

薰衣草：南方的信使 鼠尾草：花园和厨房 百里香：来自地中海的芬芳 蓝花荵：蓝色的光 神圣亚麻：常绿的太阳问候 木槿花：持久的花朵 大叶醉鱼草：吸引昆虫 夏季开花的绣球花：开到秋天的花 夏季盛开的绣线菊：多样的颜色和形状 夏季开花的石楠花：来自荒漠的经典

### 120 常绿和覆盖地被的阔叶树

杜鹃：常青的奇迹花 黄杨树：花园里的多能手 桂樱：叶如月桂 冬青：防御型单株 十大功劳：背阴处的花树 矮生栒子：红色浆果的地被植物 常青忍冬：丰富的树叶

### 130 针叶林：几乎不修剪就能有好的造型

松树：有特色的植物 刺柏属：要求不高的荒原灌木 扁柏：巨人与矮子 生命树：每个花园的常绿树 云杉：圆锥形的针叶树 冷杉：穿着针叶衣的经典 红豆杉：花园的全能手

### 140 阔叶树：花园合唱团的独奏者

建构和培育阔叶树 让阔叶树保持常年吸引力的方法 特别的树冠：球形、悬挂形和圆柱形

### 148 玫瑰：多样的美丽

好的维护保持玫瑰的健康 侏儒玫瑰：引人注目也省空间

- ◆ 高树干玫瑰：鼻子高度的花朵
- ◆ 壮花月季：远远可以看到花朵
- ◆ 杂交香水月季：花园苗圃里的异类
- ◆ 经常开花的灌木玫瑰：独奏者和合作者
- ◆ 开一次花的灌木玫瑰：在初夏登场
- ◆ 野生蔷薇：简单而又迷人
- ◆ 登山者：经常开花的攀缘蔷薇
- ◆ 漫步者：开一次花的攀缘蔷薇

#### 164 ◆ 攀缘植物：墙壁和支架上的绿意

- 春季开花的铁线莲：野性的魅力
- ◆ 夏季开花的铁线莲：一直开到秋季的明星花
- ◆ 初夏开花的铁线莲
- ◆ 紫藤：花团锦簇
- ◆ 凌霄属：不恐高的攀缘植物
- ◆ 冠盖绣球：影子女王
- ◆ 常春藤：不知疲倦的攀缘冠军
- ◆ 爬山虎：秋季的色彩
- ◆ 大叶马兜铃：漂亮的叶子
- ◆ 银环藤：像在原始森林里一样
- ◆ 金银花：花香浓郁的美
- ◆ 迎春花：迷人的冬季开花植物

#### 180 ◆ 树篱和造型树

- 阔叶木树篱：活泼的结构
- ◆ 针叶木树篱：浓密且四季常绿
- 自由生长的树篱：花、叶和果实
- ◆ 简单、圆润的造型：球形和锥形
- ◆ 棱角形：金字塔和六面体
- ◆ 螺旋形等特殊形状



### 果树——合理修剪提高果实产量

#### 212 ◆ 果树：从圆形树冠到墙树

- 苹果树和梨树：培育出圆形树冠
- ◆ 苹果树和梨树：保持圆形树冠
- ◆ 苹果树和梨树：使圆形树冠恢复活力
- ◆ 弥补修剪圆形树冠时的错误
- ◆ 甜樱桃树圆形树冠：红色的诱惑
- ◆ 李子类的圆形树冠：多样的芬芳
- ◆ 核桃树圆形树冠：美味的南部坚果
- ◆ 榲桲：苹果形或梨形
- ◆ 桃树和油桃树的空心型树冠：娇惯的日光之子
- ◆ 酸樱桃树圆形树冠：清爽的夏季小食
- ◆ 苹果树和梨树：纺锤形的培育
- ◆ 梨树和苹果树：纺锤形的维护
- ◆ 苹果树和梨树：使纺锤形恢复活力并纠正其形状
- ◆ 培育纺锤形甜樱桃树和李树
- ◆ 培育墙树的基本法则
- ◆ 墙树的照料和维护
- ◆ 墙树的形状：精心修剪或随性发展
- ◆ 柱状树：最节约空间的果树

#### 246 ◆ 浆果灌木和异域品种

- 红醋栗和鹅莓
- ◆ 黑醋栗和杂交醋栗
- ◆ 纺锤形、墙树和小高干
- ◆ 覆盆子：从初夏延续到秋季的美味
- ◆ 黑莓：酸涩的美



- 味
- ◆ 蓝莓：保留着野味的浆果
- ◆ 草莓：每个花园都适合的经典浆果
- ◆ 葡萄：传统的栽培植物
- ◆ 猕猴桃：来自异国的美味
- ◆ 无花果：适合花坛和盆栽的甜蜜果实
- ◆ 柿子：和西红柿一样大的果实

#### 正确修剪亚灌木和盆栽植物

#### 270 ◆ 亚灌木、草、蕨类：花与叶子的装饰组合

- 夏季常绿亚灌木：花坛里的开花明星
- ◆ 冬季常绿和四季常绿亚灌木
- ◆ 草类：清秀、优雅与魅力

#### 282 ◆ 盆栽植物：来自南方的植株

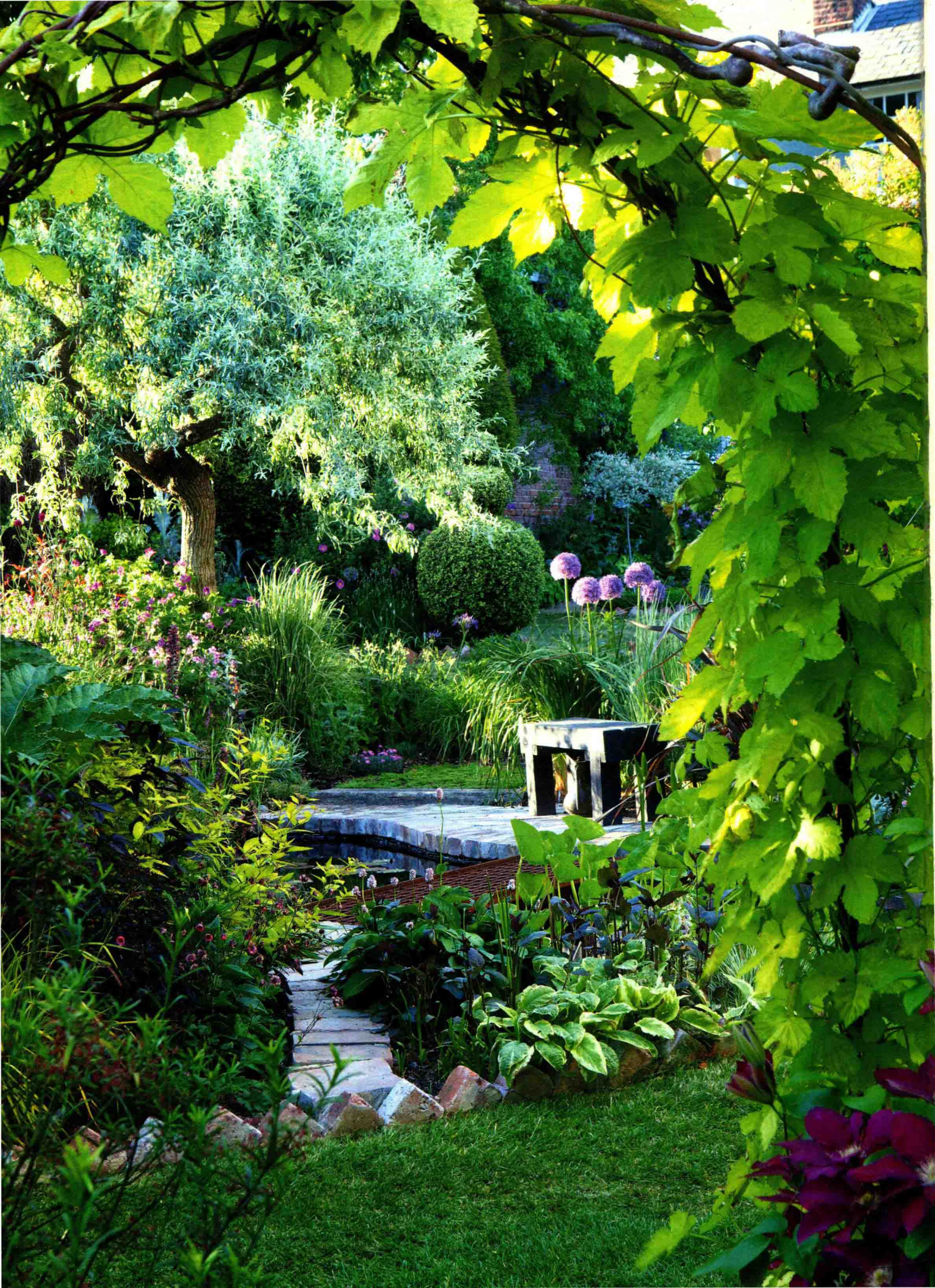
- 夏季常绿盆栽植物：倒挂金钟、马缨丹等
- ◆ 四季常绿盆栽植物：柠檬和橄榄等

### 附录

#### 292 ◆ 修剪日历

#### 300 ◆ 术语表：主要术语

#### 304 ◆ 卡片：适合过冬区域



# 植物修剪

## 基础导言

---

木本植物、盆栽植物和亚灌木在花园里占据主要地位。有些需要很多年才能长成发挥其作用，有些则长得很快。正确的修剪能帮助它们展示最好的一面，并且让它们以最佳状态生长。



# 修剪的植物学基础

修剪的主要对象是乔木和灌木，但其他园林植物也能受益于目标明确的修剪：它能促进开花或结出可口的果实，突出这些园林植物的自然外形或让它们保持充满艺术性的造型。

只要不是一年生植物，园林植物永远都处在变化中。木本植物随着时间的推移不断长大，直到最后它们变老，不再开花或结果。对于灌木来说，这种发展和老化过程常常只持续几年，相反，一些乔木的发展和老化过程则会持续很多年。盆栽植物也属于木本植物，大都是亚热带或热带植物。因此它们在中欧不耐寒，在

冬天必须搬到不结冰的地区。它们也要经过多年才能成长和变化。相反，亚灌木则常常在第二个生长期就可以长成。过冬的时候，其地面上的部分就会枯萎，但根部能存留下来，在来年的春天继续发芽生长。

几乎所有这样的植物都需要定时修剪。目的是让它们生长茂密，拥有优美的造型，促进开花

或者结果，或修掉多余的树枝树杈。一些乔木和灌木每年都需要修剪，而另一些则只需要每隔几年用剪刀或锯子修剪一次。

## 修剪的作用

植物修剪在花园里是最复杂的工作。因此许多园艺爱好者在刚开始使用剪刀或锯子的时候没有把握。但是有了些植物学知识，

乔木、灌木和亚灌木的修剪最终都形成一个套路：当你理解了植物怎么生长，它们对修剪会有怎样的反应时，你就会知道木本植物需要哪种修剪方式以及应该什么时候修剪。

### 通过修剪控制生长

每次修剪都有利于植物的生长。何时和如何进行修剪，都会对乔木或灌木产生一定的影响。

修剪能促使树木生长旺盛或抑制徒长。

在树木美化方面，你可以通过修剪促使树枝抽绿发芽。而对果树正确的修剪一方面能保证其结出丰硕的果实，另一方面能使树木长出稳固的枝条，足够支撑住果实的重量。

对一些树木来说，比如白玫瑰，修剪不仅促使其生长，形成第二个花期，而且也有益于植物的健康。

对一些树木来说，有技巧的修剪能促使其抽新枝。像白茱萸，新枝有着颜色漂亮的树皮。或者像黄栌树，新枝有着五彩斑斓的叶子。

春天的时候要修剪亚灌木的枯枝败叶，夏天的修剪能够使亚灌木进入第二个花期。

### 修剪塑型

修剪也有利于培育植物以特定的造型生长。

对像宝塔形山茱萸或者枫树这种树木来说，风格独特的造型很重要，其特点适合谨慎的修剪方式。

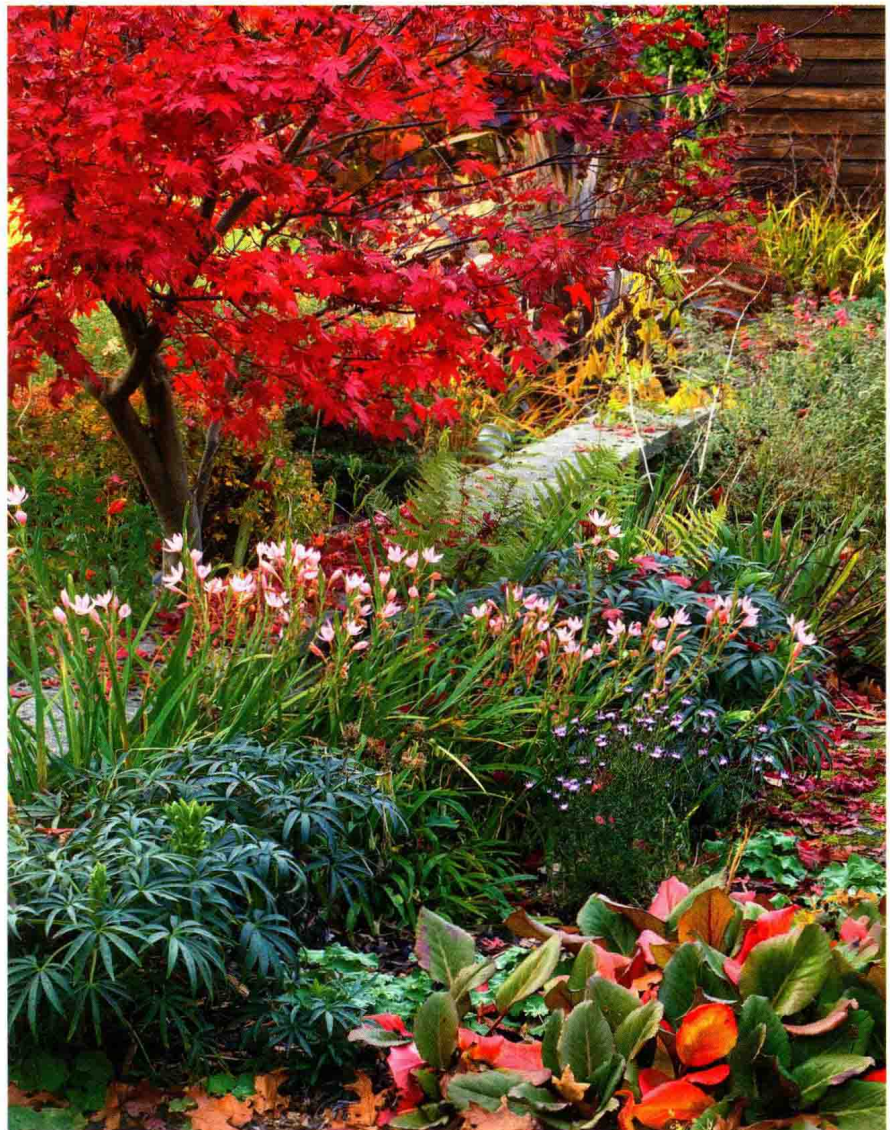
对树篱来说，一年多次修剪，有益于其茂密生长并且稳定保持

造型。

树木造型修剪（柱状的红豆杉或充满艺术气息的黄杨木造型）只能靠定期的修剪才能保持其造型。

修剪能使攀缘植物按照所希望的方式沿着支架和呈拱形向上生长。

结构树基本不需要修剪，但仍充满魅力。

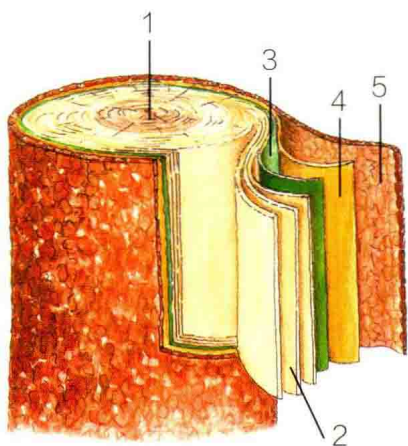






## 树木生长方式：根、树冠和形成层

每株植物由很多具有不同功能的器官组成，但是这些器官都是相互依存的。当树冠上的新枝



一根树枝的横切面：1. 心材 2. 边材 3. 形成层 4. 韧皮部 5. 树皮。形成层向内形成边材，向外长成韧皮部，也就是伤口组织。

条、树叶、花和果实备受瞩目的时候，地底下的根部经常被遗忘。但是根部的健康和生长为植物茂密生长奠定基础。

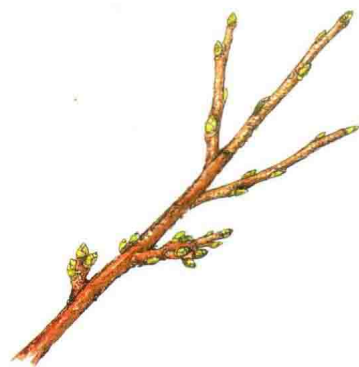
### 根和树冠的功能

根部与树冠有着直接的联系。在树叶里形成的储备物资（淀粉和糖）在秋天的时候被储存到树枝和根部。反过来，根部会从土壤里汲取水分和养分，并且会把它们向上输送。在春天，当植物还没有长出叶子的时候，水分

和养分作为所谓的液流会从根部向上，树枝开始重新复苏。当你修剪树枝的时候，切割处会有液体滴下。人们常说，它在“流血”。一旦树枝长出第一批叶子，液流就会减弱。因为树叶会蒸发水分，一种吸力就会出现，借助这个吸力在植物里的水分和养分就会被向上输送。如果这个时候人们剪掉带叶的树枝时，这种吸力就会停止，切割处就不会再流“血”了。储存在根部的养分在春天会均匀地流向各个树枝并且会分配到所有的蓓蕾里。这个时候再剪树枝，同样数量的养分分配到剩下来的几个树枝里，有利于其茁壮成长。春天修剪能促使树木抽新枝。但是太大幅度的修剪则会让根部和树冠间失去平衡。要持续很多年才能重新恢复这种平衡。在这期间植物会长出许多稀疏的长树枝，也就是所谓的嫩芽。相反，如果在夏天修剪的话，树上仅剩为数不多的叶子来储备养分，树根和来年春天长成的新枝会长得不够结实。另外，你是否能促进或者维持树木生长，也取决于修剪的时间点。

### 树叶犹如发电厂

光合作用是在树叶里进行的。树叶在阳光的作用下产生糖和淀粉。这些营养储存物质则有利于形成树枝、根和树冠。在光合作用的过程中，一些植物需要较多的阳光，对于如蕨类、常春藤或者红豆杉这类植物来说，则一点阳光就足够了。但是所有植物都把叶子朝向阳光，以获取尽可能多的能量。如果一株植物缠着另一株植物，则这株植物就会往相反的方向生长，直到叶子能够重新获得足够的阳光。也正因如此，长得茂密的树在其背阴面



樱桃树上尖形的树叶萌芽和圆形的花骨朵很好区分。

不长树干和叶子，在阳光充足的树外层和上层则会长树冠。这样植物就能很好地充分利用待使用的能量。

### 萌芽和生长

在前一年就形成的萌芽会在来年春天抽枝。对于许多树木来