

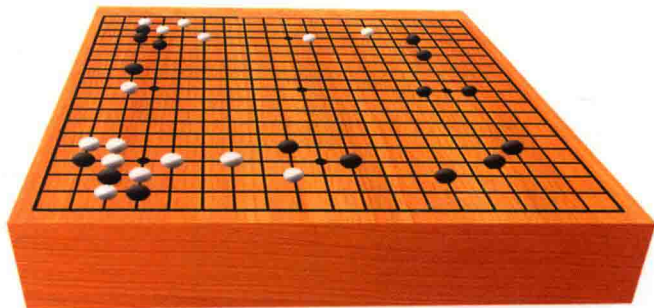
围

棋

战术中的
方向及应用

围棋特殊战术系列

马自正 编著



APPTIME
时代出版

时代出版传媒股份有限公司
安徽科学技术出版社

围棋特殊战术系列

围棋战术中的方向及应用

马自正 编著



时代出版传媒股份有限公司
安徽科学技术出版社

图书在版编目(CIP)数据

围棋战术中的方向及应用 / 马自正编著. --合肥:
安徽科学技术出版社, 2017.10
(围棋特殊战术系列)
ISBN 978-7-5337-6932-1

I. ①围… II. ①马… III. ①围棋-基本知识
IV. ①G891.3

中国版本图书馆 CIP 数据核字(2016)第 011353 号

围棋战术中的方向及应用

马自正 编著

出版人: 丁凌云 选题策划: 刘三珊 责任编辑: 刘三珊
责任校对: 盛东 责任印制: 廖小青 封面设计: 王天然
出版发行: 时代出版传媒股份有限公司 <http://www.press-mart.com>
安徽科学技术出版社 <http://www.ahstp.net>
(合肥市政务文化新区翡翠路 1118 号出版传媒广场, 邮编: 230071)
电话: (0551)63533330

印制: 合肥创新印务有限公司 电话: (0551)64321190
(如发现印装质量问题, 影响阅读, 请与印刷厂商联系调换)

开本: 710×1010 1/16 印张: 21.5 字数: 425 千
版次: 2017 年 10 月第 1 版 2017 年 10 月第 1 次印刷

ISBN 978-7-5337-6932-1

定价: 49.00 元

版权所有, 侵权必究

前 言

方向,是在对局下第一手棋就要考虑的问题。学奕者学到的第一句话就是“金角银边草肚皮”,这是每一盘棋必须遵守的方向。

不要认为方向只是上、下、左、右,而且包括中间,还包括了局部战斗和死活的方向。

关于方向的棋谚有很多,如“攻敌近坚垒”“棋以宽处拦”“漏风勿围”“入腹争正面”。甚至对具体着法也有指导,如“压强不压弱”“纽十字,向一边长”“两边同形走中间”“逢方不点三分罪”“双单形见定敲单”,还有“入腹争正面”“迎头一拐力大如牛”……举不胜举,这都是多年来对围棋方向战术的经验总结。

在对局中几乎每一步棋都要考虑方向,本书对方向战术在围棋对局中各个阶段的行棋做了分析,目的是加深读者对方向战术的理解,并应用到实战中,从而提高围棋水平,编者就心满意足了!

编 者

目 录

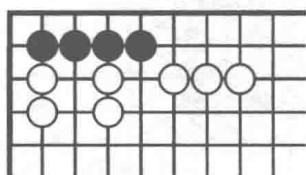
第一章	死活的方向	1
第二章	手筋的方向	55
第三章	定式	105
第四章	布局的方向	163
第五章	中盘的方向	236
第六章	收官的方向	316

第一章 死活的方向

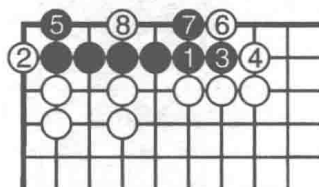
做活的基本方法是扩大眼位和多做眼位。而杀棋的基本方法是压缩眼位和填塞眼位。这就产生了方向选择的问题,就是说向什么方向扩大和从什么方向压缩。而多做眼位和填塞眼位也是方向问题。因为方向不只是上、下、左、右,中间也是一个方向,所以方向对死活来说是至关重要的。

第一型 黑先活

图一 黑先活 这是简单的死活题,也是典型的方向问题。黑棋的方向是做活的关键。



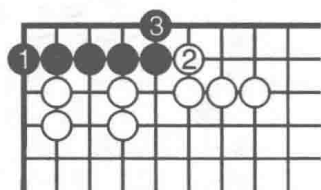
图一 黑先活



图二 失败图

图二 失败图 黑1向中间长去,但方向错了,白2在角上扳,正确! 尽管黑3再次扩大眼位,但白4挡后,黑5立时白6扳,黑7挡仅成“直三”,白8点黑不活。

图三 正解图 黑1向角上立才是正确方向,白2挡下,黑3立下成为“直四”,活棋。

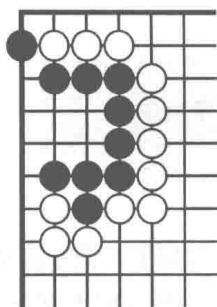


图三 正解图

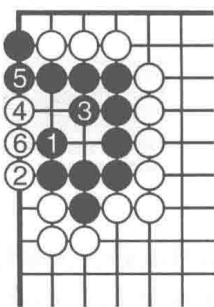
第二型 黑先活

图一 黑先活 黑棋地盘很小,但只要行棋方向正确就可以形成双活。

图二 失败图 黑棋在下面1位向上曲是方向失误。白2扳后黑3团眼,白4点,黑5接,白6接上后黑死。黑5如在6位断,则白即5位挤入,黑仍不活。



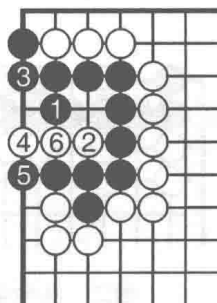
图一 黑先活



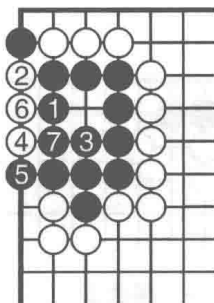
图二 失败图

图三 正解图 黑 1 在上面向下曲才是正确方向,白 2 点后黑 3 在上面接上,白 4 点时黑 5 立下阻渡,白 6 接,成为黑棋先手双活。

图四 变化图 白 2 如改为在上面向扑,黑 3 到中间做眼,白 4 点,黑 5 阻渡,白 6 接后黑 7 提白三子,正是“提三子可成一只眼”,黑 9 提后成为活棋。



图三 正解图

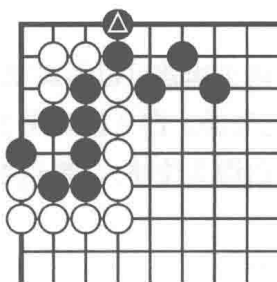


⑧=② ⑨=⑥
图四 变化图

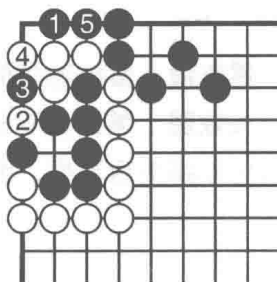
第三型 黑先活

图一 黑先活 角上白棋有四口气,但黑棋有一只眼,黑棋可以利用上面△一子“硬腿”加上正确的行棋方向杀死白棋。

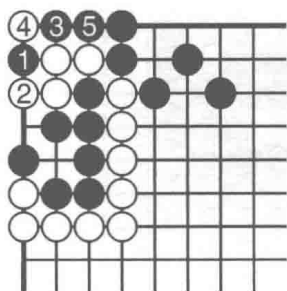
图二 失败图 黑 1 到上面夹是方向错误,白 2 扑入,好手! 黑 5 接打,白 6 提子成先手劫。



图一 黑先活



⑥=②
图二 失败图



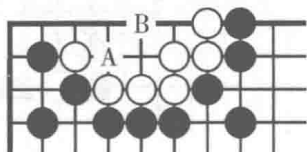
图三 正解图

图三 正解图 黑1在左边夹才是正确方向,白2打时黑3扳,白4只有提黑一子,但黑5提后角上成有眼杀无眼,白已死。

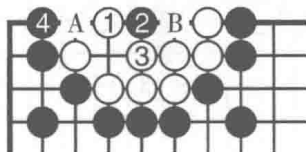
第四型 白先活

图一 白先活 白棋空间不大,而且还有A位断头,白如在A位接,则黑B位点即可杀死白棋。在这窄小的范围内白棋怎么做活呢?

图二 失败图 白1向左边尖企图将内部做成“曲四”,可惜方向错了,黑2点,好手!白3只好打,黑4立下后白A位不能入子,做不成眼,白B位提,黑即A位打,白不能活。

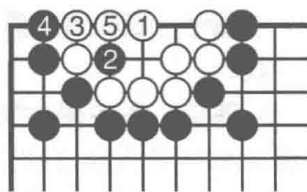


图一 白先活



图二 失败图

图三 正解图 白1向右边尖才是正确方向,黑2打白3立下后,黑4只能在外边打,白5接后白活。黑2如在3位打,则白2位接即活。

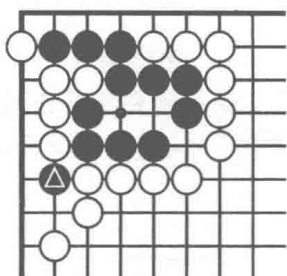


图三 正解图

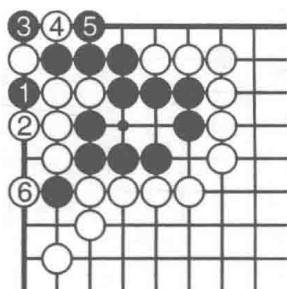
第五型 黑先活

图一 黑先活 黑棋已经有一只眼了,关键是怎么做出另一只眼来。要利用潜伏在白棋内部的一子黑棋(▲)加上正确的方向就可以活棋。

图二 失败图 黑1在上面先扑是方向失误。白2提后黑3只有再送一子,白4提,黑5打,白6打后黑7提成劫争,黑棋不能算成功。



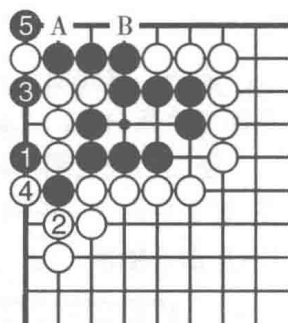
图一 黑先活



7=3

图二 失败图

图三 正解图 黑1在下面向里扳才是正确方向,白2不得不打,黑3扑是双打,白4不得不提黑一子,黑5提白一子,已活。其中白2如改为3位接,则黑即于A位立,白仍要2位打,黑在B位即成另一只眼,活棋。

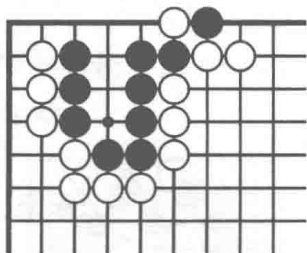


图三 正解图

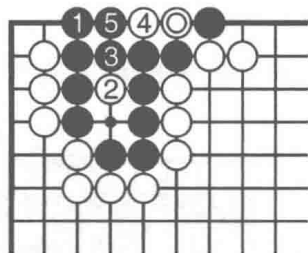
第六型 黑先活

图一 黑先活 黑棋的行棋方向是比较特殊一些,里面的落子点不多,可以找一找。

图二 失败图 黑1立下企图扩大眼位,但白2点后黑棋已经很难做活了。黑3、白4长入后,白再于6位扑入,黑死。



图一 黑先活

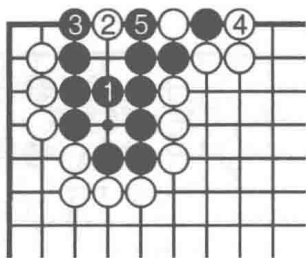


6=3

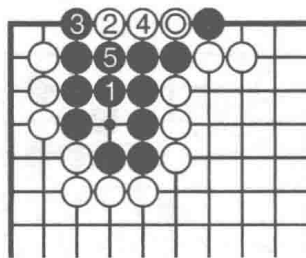
图二 失败图

图三 正解图 黑1先到中间做眼这也是方向,白2点,黑3挡下,白4提,黑5活出。

图四 变化图 图三中黑3挡时,白4接,但黑5提白三子,至黑7成一只眼。



图三 正解图



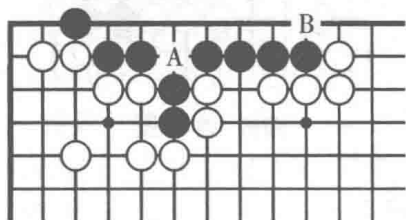
⑥=白 ⑦=黑

图四 变化图

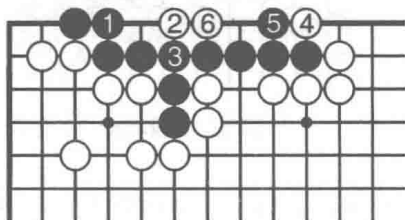
第七型 黑先活

图一 黑先活 黑棋形状似乎有缺陷,如简单地在 A 位接上就成了所谓“七死八活”,白只要 B 位一扳黑即不活。

图二 失败图 黑 1 到左边接上方向有误,白 2 点,黑 3 接上后白 4 扳,黑 5 挡,白 6 长成了“直四”,黑被点了两手,不活。



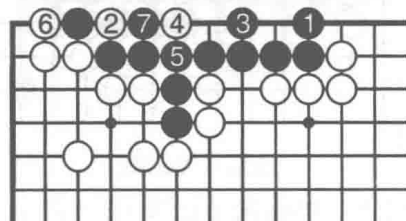
图一 黑先活



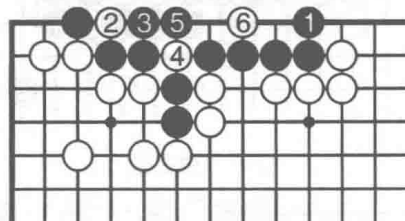
图二 失败图

图三 正解图 黑 1 在右边立下才是正确方向,白 2 扑,黑 3 到右边做眼,好手! 白 4 点,黑 5 接上后已成活棋。

图四 参考图 图三中白 2 扑入时,黑 3 如提则白 4 即扑入,黑 5 提后成了“直三”,白 6 点,黑死。



图三 正解图



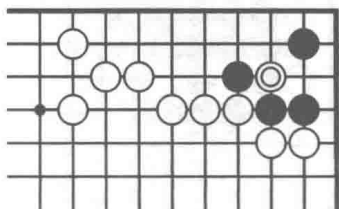
图四 参考图

第八型 黑先活

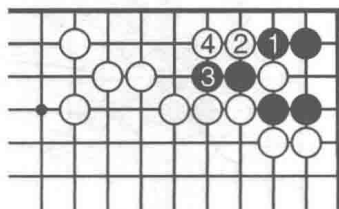
图一 黑先活 黑棋里面有一子白棋⊙伏兵,黑棋要做活,行棋方向是关键。

图二 失败图 黑 1 到上面打但方向不对,白 2 夹打,黑 3 退,白 4 也退回,黑

已无法做活。



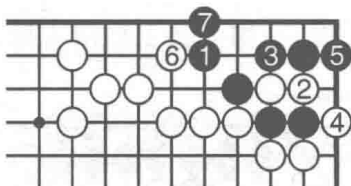
图一 黑先活



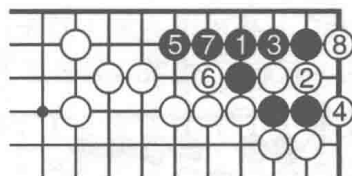
图二 失败图

图三 正解图 黑1向左边尖才是正确方向,白2打,黑3打后再于5位立下,黑棋已经活了。白2如在3位长,黑2位接即可活。

图四 参考图 黑1立也是错误的,白2、4提黑两子后黑5跳,但白6先冲一手后再于角上8位扳,黑不能活。



图三 正解图

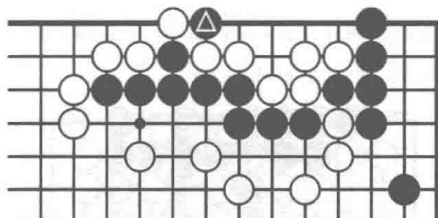


图四 参考图

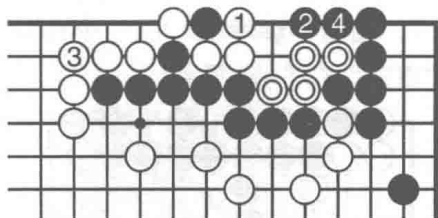
第九型 白先活

图一 白先活 黑棋在△位扑入后,白棋如对应方向不正确将吃亏。

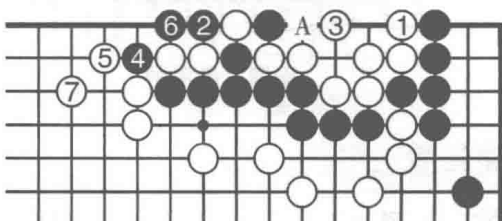
图二 失败图 白1到左边提黑一子,方向错误。黑2跳入,好手!白3到左边接,黑4打,白后面四子◎被吃。里面黑棋活出。



图一 白先活



图二 失败图



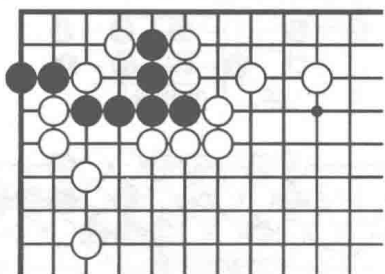
图三 正解图

图三 正解图 白1到右边曲下是正确方向,黑2提子时白棋弃子到3位做活。黑2如在3位点,则黑即于A位提白子。而图中黑即使提得白三子,仍然没活。

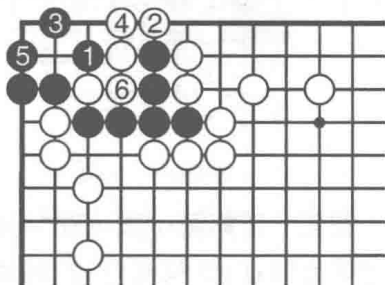
第十型 黑先活

图一 黑先活 黑棋选择什么方向既能活棋又能不丢子?

图二 失败图 黑1从里面打,方向失误。白2渡过,黑3虎,白4防黑在此入劫而接上,黑5只有做活,白6接后黑六子尾巴被吃,损失惨重。



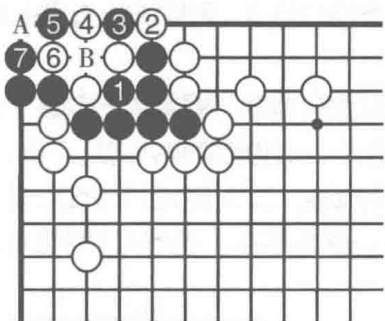
图一 黑先活



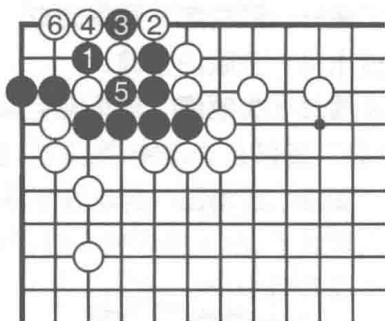
图二 失败图

图三 正解图 黑1在里面向外打是正确方向,白2渡过时黑3扑入,白4提时黑5靠,白6只有挖。黑7打后形成A、B两处连环劫,黑活棋。白6如在B位接,则黑即6位打,白接不归。

图四 参考图 黑1在里面向外打时,白2渡过,黑3扑是常用手筋,但白4提、黑5打时,白6长出形成劫争,黑棋不算成功。



图三 正解图

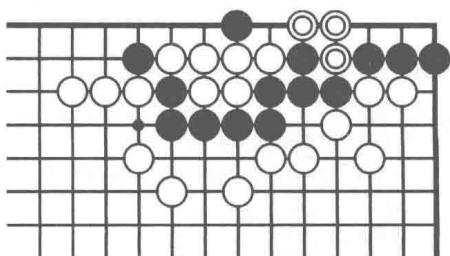


图四 参考图

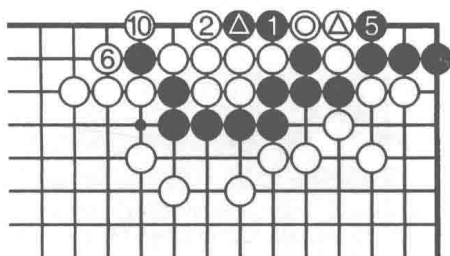
第十一型 黑先活

图一 黑先活 黑如要在里面做活当然是要吃掉白◎三子,但是如行棋方向不正确将不能净活。

图二 失败图 黑1多送一子是常用手段,但在此型中却是方向错误。白2提,黑3扑入。白4提后黑5打白三子,白无法接到左边即在6位打,经过对应至黑11成劫争,黑不能净活。



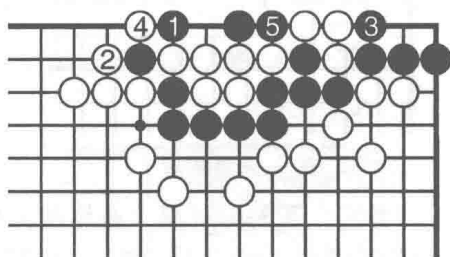
图一 黑先活



3=1 4=△ 7=1
8=○ 9=△ 11=1

图二 失败图

图三 正解图 黑1在左边向里扳才是正确方向,白2只有打,此时黑3打白三子,白接不归,最后黑5提白三子,活棋。



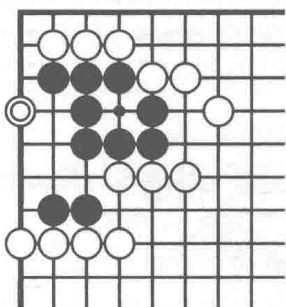
图三 正解图

第十二型 黑先活

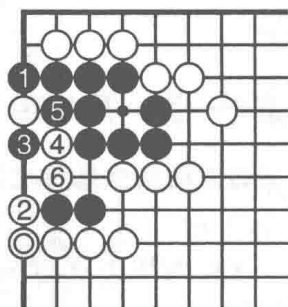
图一 黑先活 黑棋已有一只铁眼,此时白棋在◎位点入,黑棋从什么方向应是做出另一只眼的关键。

图二 失败图 黑1到上面挡阻止白棋渡过,但方向错了,白棋由于有◎一子“硬腿”,所以在2位曲,黑3打,白4挤入后于再6位退回,黑成假眼,不活。

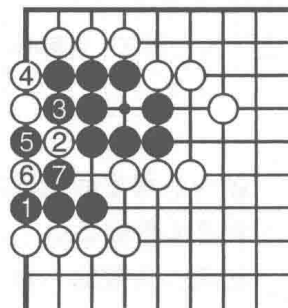
图三 正解图 黑1在下面立才是正确方向,白2尖,黑3挤,白4渡过,黑5扑入是妙手,白6提后黑7打,白两子接不归,黑活。白2如在4位渡过,则黑在5位顶即可活。



图一 黑先活



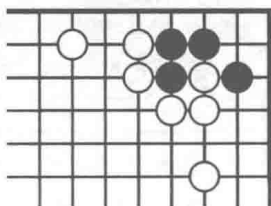
图二 失败图



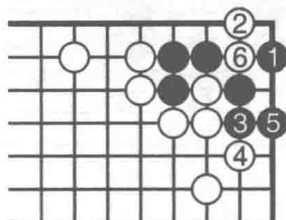
图三 正解图

第十三型 黑先活

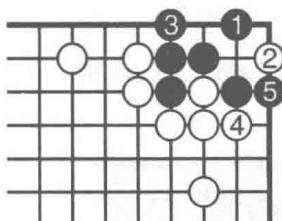
图一 黑先活 黑棋很容易做活，但如方向下反了则必死无疑。



图一 黑先活



图二 失败图



图三 正解图

图二 失败图 黑 1 到右边虎，随手！白 2 点，尽管黑 3、5 做出一只眼来，但白 6 挤入后形成了“金鸡独立”，黑不能活。

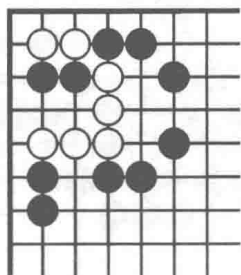
图三 正解图 黑 1 在上面虎才是正确方向，白 2 点，黑 3 到上面做眼，白 4 挡，黑 5 立下黑已活。

第十四型 白先活

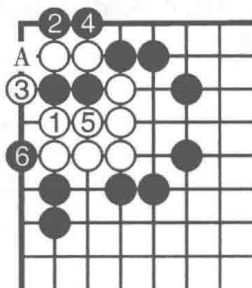
图一 白先活 白棋里面虽然含有两黑子，但如果行棋方向有误则不能做活。

图二 失败图 白 1 在下面顶是方向失误，黑 2 到上面夹，好手！白 3 扳，黑 4 打，白 5 只有提，黑 6 扳白已呜呼！白 3 如改为 4 位打，则黑即于 A 位做劫。

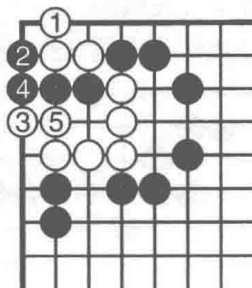
图三 正解图 白 1 向上面曲下，方向正确。黑 2 扳破眼，白 3 尖后再于 5 位紧气，黑四子将被吃，白棋即成为“曲四”，活棋。



图一 白先活



图二 失败图

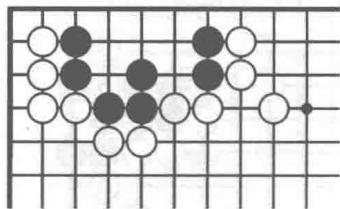


图三 正解图

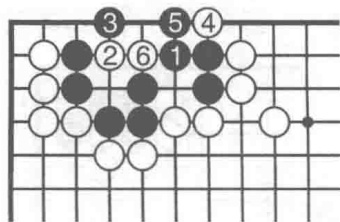
第十五型 黑先活

图一 黑先活 黑棋的地域并不大，但仍可以做活，关键是行棋方向。

图二 失败图 黑1在右边向左曲,白2夹,黑3扳,白4到一路扳,黑5打,白6平后黑棋不活。



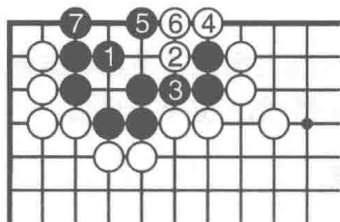
图一 黑先活



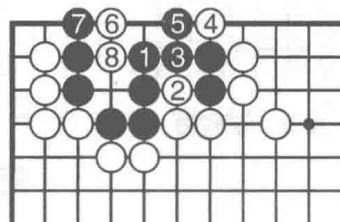
图二 失败图

图三 正解图 黑1在左边向右曲才是正确方向,白2夹,黑3接上,白4渡过,黑5尖逼白6接上后再于7位做活。

图四 参考图 黑1在中间立下,白2冲,黑3挡,白4扳,黑5挡,白6、8后黑成了“曲四”被点两手,不活。



图三 正解图

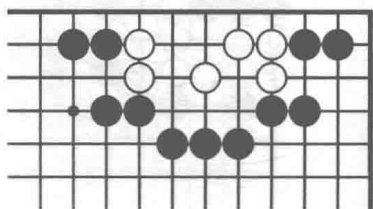


图四 参考图

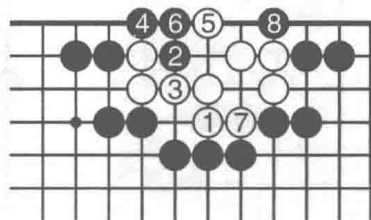
第十六型 白先活

图一 白先活 白棋可以做活的范围太小,但是只要行棋方向正确还是可以做活的。

图二 失败图 白1向下顶企图扩大眼位,但黑2夹后白棋已经不可能做活了。图中对应至黑8扳,白棋已死。



图一 白先活

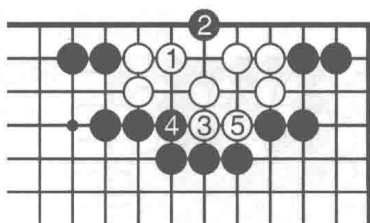


图二 失败图

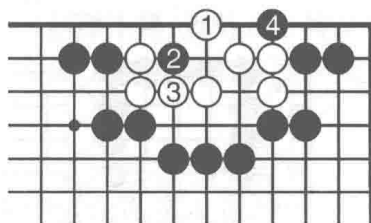
图三 正解图 白1在上面向右边曲是正确方向,黑2点时白于3位顶,以下4位和5位两处白可成一只眼,活棋。

图四 参考图 白1在上面尖也是方向失误,黑2夹,白3接后黑4扳,白棋

已无法做活了。



图三 正解图

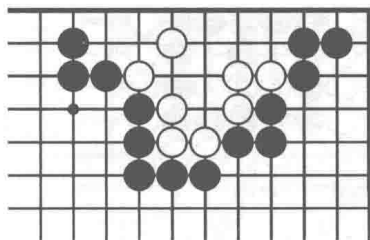


图四 参考图

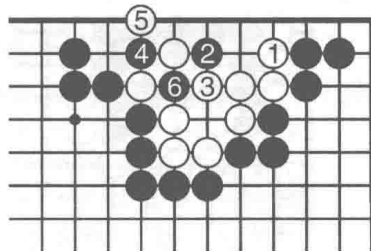
第十七型 白先活

图一 白先活 白棋似乎眼位比较丰富,但稍不留心把方向下错就不能净活。

图二 失败图 白1到右边挡,黑2到里面靠是好手。白3只有团眼,黑4打,白5反打,黑6提劫。白棋不算成功。



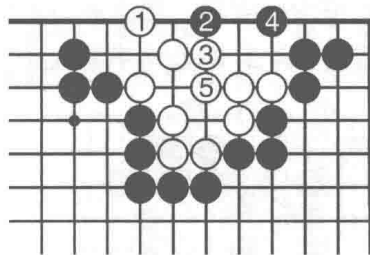
图一 白先活



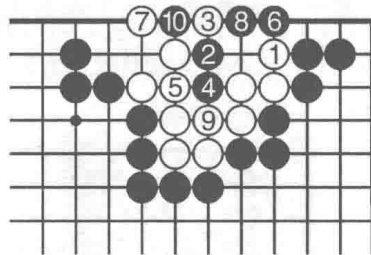
图二 失败图

图三 正解图 白1在左边向下面尖才是正确方向,黑2点,白3团后黑4只有渡回,白5正好活棋。

图四 参考图 图二中白3如改在上面一路扳,黑4即向下长,白5只好接上,黑6再于上面扳,对应至黑10提仍是劫争。



图三 正解图

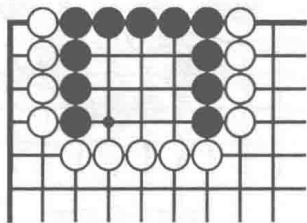


图四 参考图

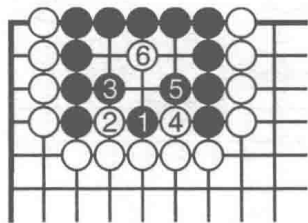
第十八型 黑先活

图一 黑先活 黑棋的空间不大但仍有方法做活。值得一提的是中间也是方向。

图二 失败图(一) 黑1采取“两边同形走中间”的下法,但方向错误。白2、4位冲后再于6位点,黑不能活。



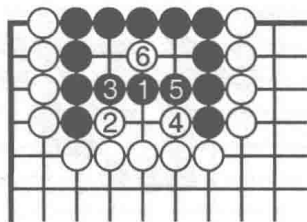
图一 黑先活



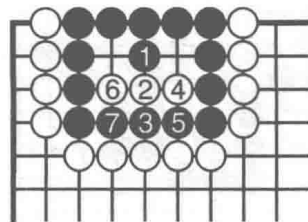
图二 失败图(一)

图三 失败图(二) 黑1下在中间也是方向不对,白仍然在2、4位冲,黑3、5位应后白6点,黑仍被杀。

图四 正解图 黑1在上面中间落子才是正确方向,白2顶后黑3夹,白4、6在两边平,黑5、7挡后成为双活。



图三 失败图(二)

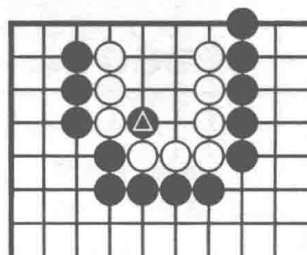


图四 正解图

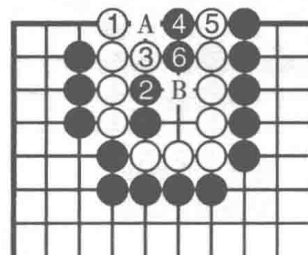
第十九型 白先活

图一 白先活 白棋有四个缺陷:第一,外气紧;第二,有断头;第三,内有一子黑棋▲优兵;第四,右边有黑子的“硬腿”。但如懂得行棋方向还是可以做活的。

图二 失败图 白1在左边立下企图扩大眼位,但方向有误。黑2长,白3只好曲,黑4点入,白5阻渡,黑6冲断。由于外气太紧,白A、B两处均不能入子,白不活。



图一 白先活



图二 失败图

图三 正解图 白1在一路向左边尖才是正确方向,黑2夹时白3曲,黑4渡