

环境艺术设计教学与实践丛书

水彩渲染及相关表现技法

环境艺术设计专业考试用书
高等教育国家自学考试用书

经典教材
修订本



梁宇 著
张天臻

中国美术学院出版社

环境艺术设计专业考试用书
环境艺术设计教学与实践丛书

水彩渲染及相关表现技法

修订本



梁宇 张天臻 著

中国美术学院出版社

责任编辑 毛 羽
装帧设计 梁 宇 习 习
责任校对 朱 奇
责任印制 毛 翠

图书在版编目 (CIP) 数据

水彩渲染及相关表现技法 / 梁宇, 张天臻著. -- 2
版 (修订本). -- 杭州: 中国美术学院出版社, 2016. 6
ISBN 978-7-5503-1138-1

I. ①水… II. ①梁… ②张… III. ①建筑艺术—水彩画—绘画技法—教材②建筑艺术—水粉画—绘画技法—教材 IV. ①TU204

中国版本图书馆CIP数据核字(2016)第124127号

水彩渲染及相关表现技法

梁 宇 张天臻 著

出品人 祝平凡
出版发行 中国美术学院出版社
地 址 中国·杭州南山路 218 号 / 邮政编码: 310002
网 址 <http://www.caapress.com>
经 销 全国新华书店
制 版 杭州海洋电脑制版印刷有限公司
印 刷 浙江省邮电印刷股份有限公司
版 次 2016 年 6 月第 2 版
印 次 2016 年 6 月第 1 次印刷
印 张 7.25
开 本 889mm×1194mm 1/16
字 数 70 千
图 数 200 幅
印 数 9001-12000
书 号 ISBN 978-7-5503-1138-1
定 价 42.00 元

修订版说明

本教材 2005 年 3 月第一次印刷至今已 11 年, 历经多次重印, 得到艺术院校广大学生、考生及辅导者的充分认可, 但原书在内容和排序上尚存遗漏和不足, 需修订以适应当下环境艺术教育。

本书为浙江省高等教育自学考试 (1050412) 环境艺术本科 (3050444)、环境艺术设计专科 (10209) 设计课程的指定考试大纲教材。

本次修订版在原内容基础上进行了修改和增补, 系统的阐述了水彩渲染及相关表现的步骤与技法, 增加了设计表现的赏析与实践内容, 尤其针对自学考试内容增加了考试大纲和试卷章节, 便于考生提高环境艺术设计表现的实际操作能力。

编者
2016 年 6 月

目录

修订版说明

第一章	概说	1
第一节	什么是水彩渲染表现图	1
第二节	水彩渲染表现图的种类	1
第三节	渲染表现图的发展及趋势	4
	思考练习题及试卷	6
第二章	表现的基础	8
第一节	透视基本常识	8
第二节	透视中的要点——比列	11
第三节	素描关系	12
	思考练习题及试卷	14
第三章	单色渲染表现	16
第一节	单色渲染表现	16
第二节	退晕、等格变调练习	17
第三节	单色形体分面练习	18
第四节	单色渲染激发练习中注意事项	20
	思考练习题及试卷	21
第四章	水彩渲染表现	23
第一节	工具及材料准备	23
第二节	临摹与研习	23
第三节	照片的临摹表现	39

目录

43		思考练习题及试卷
45	第五章	水粉及相关表现技法
45	第一节	水粉表现技法
62	第二节	水粉喷绘技法
66	第三节	马克笔表现技法
68		思考练习题及试卷
70	第六章	提高设计修养，练就扎实基本功
72		思考练习题及试卷
74	第七章	名师名作赏析
80		试卷
82	第八章	学生作业点评
97		试卷
100	第九章	考试大纲与试卷
100	第一节	考试大纲
104	第二节	综合试卷

第一章 概 说

第一节 什么是水彩渲染表现图

水彩渲染表现图是用水彩颜料并采用渲染的技法手段完成的效果图。它和硬笔线描、淡彩及电脑效果图一样,是通过透视图方法传达建筑师的设计意图,是一种向业主或公众表现设计意向的专业建筑或环境表现图。水彩渲染图同样建立在作图者对设计构思理解和所运用之构造技术和材料的充分认识基础上,同时掌握严格精确的透视技法。

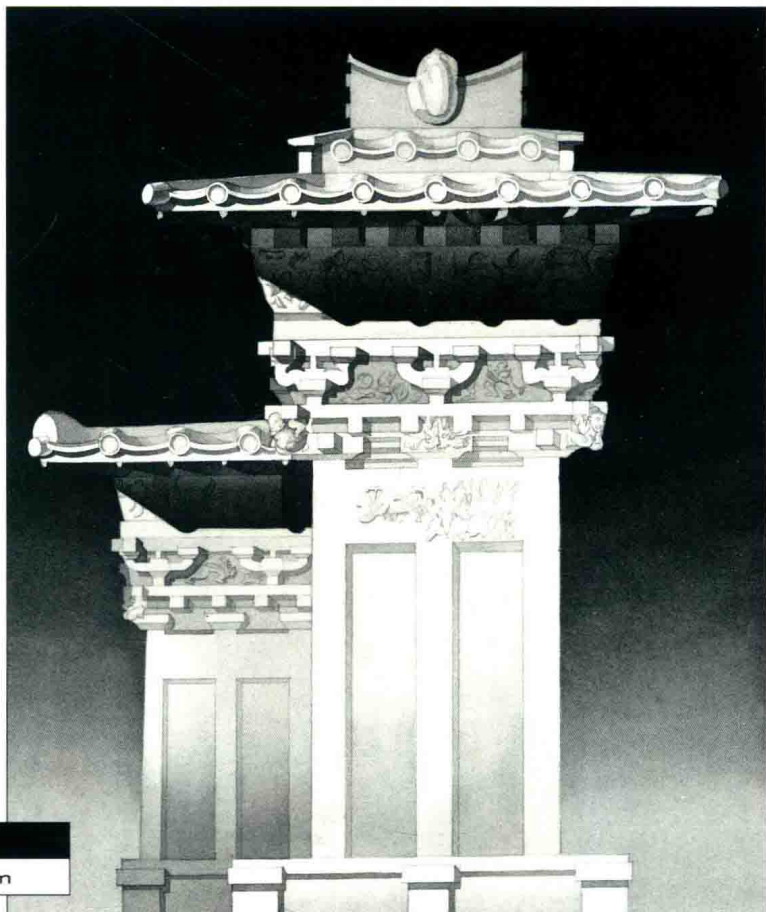
第二节 水彩渲染表现图的种类

水彩渲染表现图分为水墨单色渲染表现图、彩墨渲染表现图和水彩渲染表现图三种基本类型。它基本要求徒手表现,结合部分器械,如直尺、三角尺、界尺(槽尺/勾尺)、曲线尺等,使用化妆笔、底纹笔及各种羊毫笔、狼毫勾纹笔等工具完成。

1. 单色渲染表现图

即单色的纯水墨,通过将水墨按黑白灰明度、纯度、浓度的关系分色阶排列,在专业水彩纸上,运用各种专业工具无色阶退晕渲染完成的水墨黑白效果图,亦可用淡彩浅浅地渲染,但不强调单色的明暗、浓度变化,而不强调色彩变化关系。

>>> 单色的纯水墨,是通过水墨的无色阶退晕渲染完成的水墨黑白效果图。只强调单色的明暗、浓度的变化。



单色渲染

杨海荣

毛笔、水墨

33cm × 50.5cm

2. 彩墨渲染表现图

即在水墨渲染的基础上，辅以基本的色调或简单的色彩关系进行渲染的表现图。它仍以水墨关系为主，不注重色彩的细微变化。



彩墨渲染	杨海蒂
毛笔、水彩颜料	33cm × 50.5cm

3. 水彩渲染表现图

运用水墨渲染和彩墨渲染的基础表现方法，结合丰富的色彩关系，是专业表现空间极为有效的方法。

掌握这一画法的要领有十二个字：由远及近—先画远后画近；由薄及厚—层层渲染，渐渐加重；由明及暗—渐渐地加深暗部，画出素描关系。

十二字要辩证地理解，着色时暗部及明暗交界处先画，结合画面关系，步步渲染，渐渐加深。水彩渲染表现图是一种非常有效的专业绘画，它能深入刻画构造特征、材料肌理，且比电脑绘画更具艺术性。



水彩渲染	俞小雪
毛笔、水彩颜料	45cm × 34.5cm



水彩渲染	杨丽文
毛笔、水彩颜料	57.8cm × 40cm



>>> 阳光透过玻璃窗射进室内的这种光感表现得很出色，配景和细节的刻画使画面非常生动。

水彩渲染	郭晓燕
毛笔、水彩颜料	32.3cm × 24cm



水彩渲染	罗炫
毛笔、水彩颜料	32.3cm × 24cm

第三节 渲染表现图的发展及趋势

渲染表现图最早受水彩画的影响，因其比线描表现物体及空间有更大真实性和丰富的表现力，在尚未发明电脑的17世纪就作为欧洲古典美术院校建筑系科一种经典的专业绘画表现方法。我国在1927年的中央大学建筑学院（今东南大学建筑学院）及1902年创办的天津大学建筑学院都把其作为建筑专业的基础必修课，之后在日益激烈的项目竞标中崭露头角，逐步成为一种极其重要的专业绘画表现画种。由于水彩渲染表现图的特殊艺术魅力使水彩渲染表现图逐渐成为建筑效果图中的一个专门类别。直至今日仍在国际上广为应用且价格昂贵，远远高于电脑专业绘画，而且水彩渲染表现图的高手亦可被奉为大师，备受人尊敬。



水彩渲染

陈石林

毛笔、水彩颜料

48.5cm × 42cm

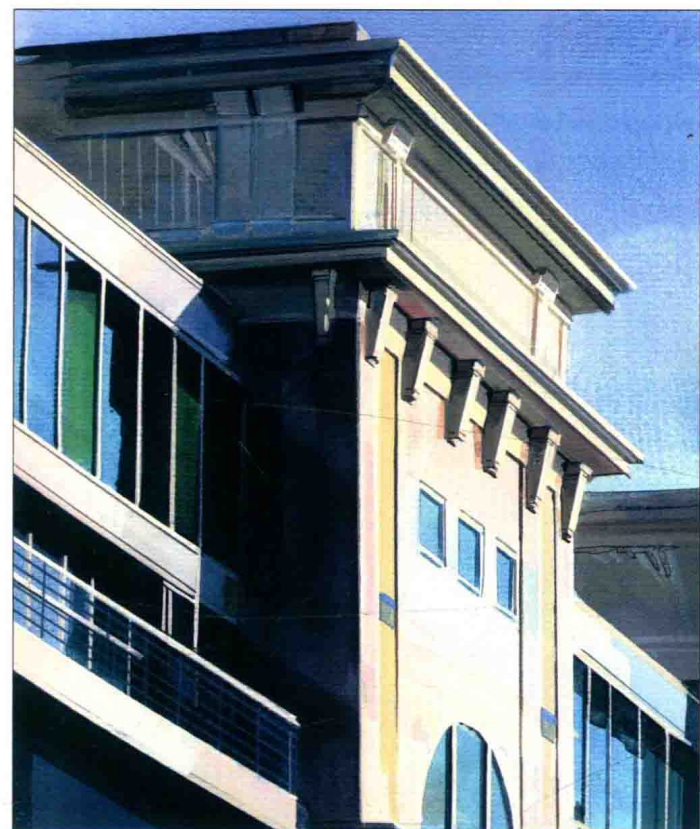


水粉表现

曹颖

水粉笔、水粉颜料

41.2cm × 48.5cm



水粉表现

彭 武

水粉笔、水粉颜料

21cm × 25.7cm



水粉表现

彭 武

水粉笔、水粉颜料

22.5cm × 25.7cm

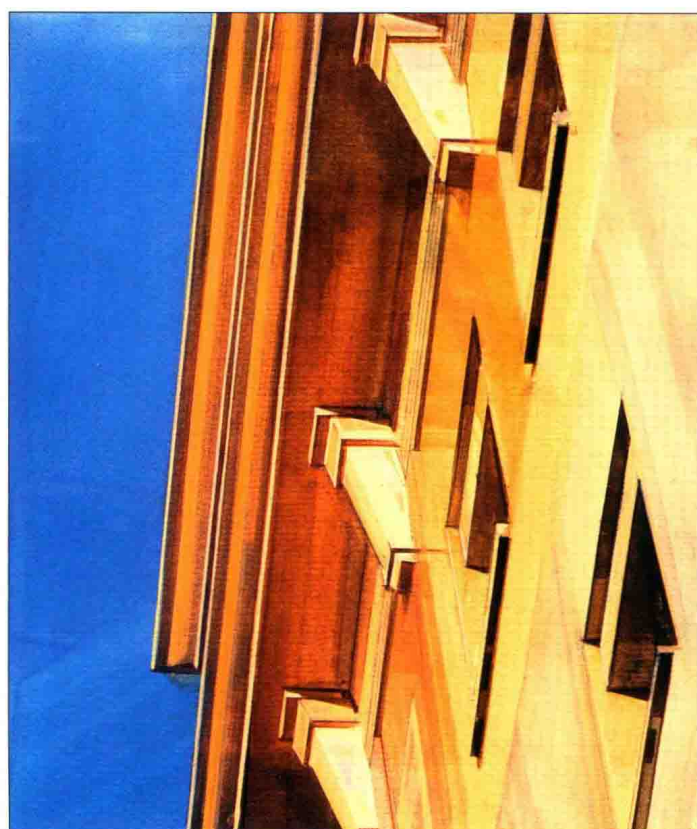


水粉表现

彭 武

水粉笔、水粉颜料

22.5cm × 26.9cm



水粉表现

彭 武

水粉笔、水粉颜料

20.9cm × 26.9cm

思考练习题及试卷：

1. 水彩渲染图的种类有哪些？
2. 为什么水彩渲染图在专业建筑画中能成为一个独立画种一直盛行于世界？
3. 试卷

考试时间：年 月 日 时间：150 分钟

准考证号：_____ 得分：

第一部分 理论题（总分20分，考试时间10分钟）

填空题（每题 10 分，共 20 分）

1. 水彩渲染表现图分为水墨单色渲染表现图、_____表现图和_____表现图三种基本类型。

答案：彩墨渲染、水彩渲染

2. 运用水墨渲染和彩墨渲染的基础表现方法，结合丰富的色彩关系，是专业表现空间极为有效的方法。掌握这一画法的要领有十二个字：_____先画远处的景物，再画近的；_____慢慢地层层渲染，渐渐加重；_____渐渐地加深暗部，画出素描关系。

答案：由远及近、由薄及厚、由明及暗

第二部分 技能操作题（总分80分，考试时间140分钟）

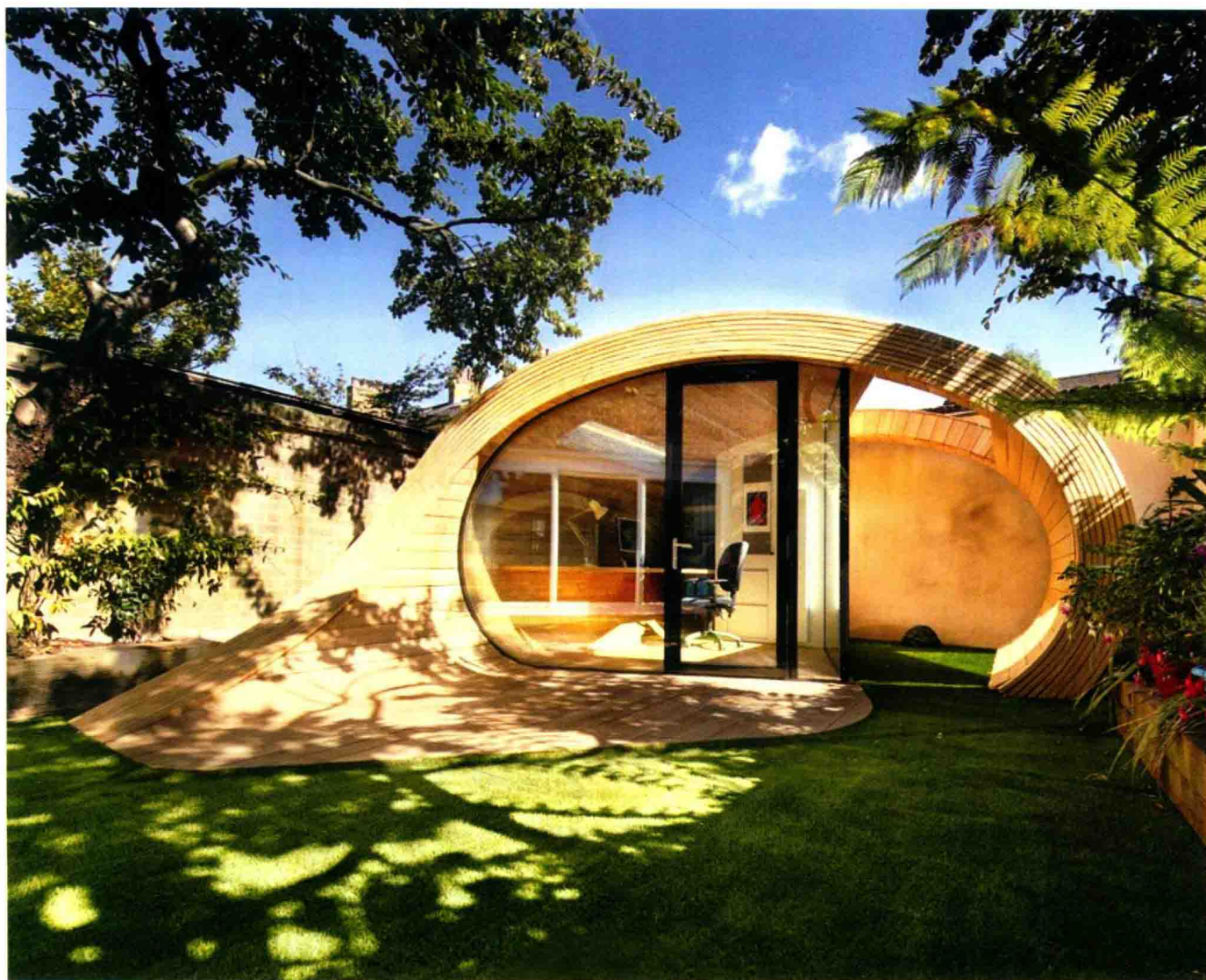
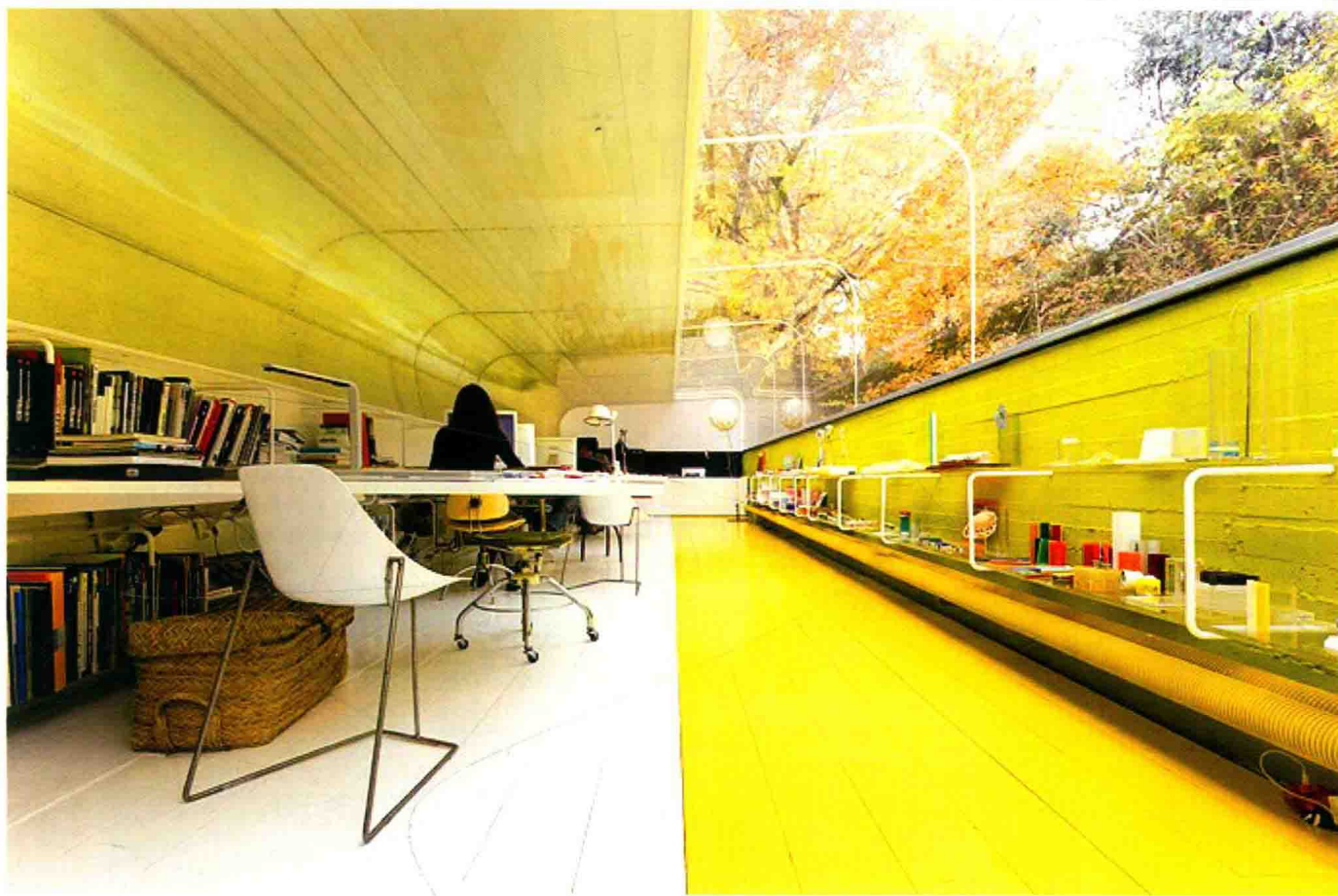
根据附图的室内和室外实景照片，2 张选择其中 1 张，制作一幅水彩渲染表现图。

要求：①透视准确，空间尺寸正确，深入刻画软硬材料肌理。

②画面协调，空间感强。

③图纸规格及表达：A3 图幅（297mm×420mm），白色水彩纸。

④绘图工具：水彩颜料，水彩笔，铅笔，橡皮，尺，彩色铅笔、水桶，针管笔等。



第二章 表现的基础

第一节 透视基本常识

前面我们已经说过，建筑效果图不是纯艺术的作画方式，它必须建立在一种缜密的空间透视关系的基础之上。对透视学知识的运用是掌握表现图技法的前提。

“透视”，顾名思义就是透过假设的一块玻璃观看前面的物体时，在玻璃上反映出的物体图像就是透视图形。现代透视制图学已经为我们提供了各种场景下的透视现象的制图方法，在学习中能够融会贯通，以最简捷的方法求出特定的空间透视的轮廓，并非一日之功。

在实际作图中，通常用得最多的透视方法有平行透视、成角透视、三点透视等几种。

平行透视，也称一点透视，是最基本的透视方法。平行透视是建筑物的一个主要面平行于画面而其他面垂直于画面，并只有一个消失点的透视现象，因此它给人以稳定、平静的感受，适合表现建筑的庄重、肃穆的气氛，常用于表现一些纪念性建筑，或者行政建筑。此外，这种透视方法在表现室内时能够表现出较强纵深感的空间，而且它能够同时表现室内的正立面、左右立面以及地面和天花。

但平行透视的方法在一些复杂场景中无法完整地表达各种复杂的空间关系。

成角透视，也称二点透视。当建筑主题与画面成一定角度时，各个面的各条平行线向两个方向消失在视平线，即产生两个消失点，就是成角透视。成角透视是在建筑表现图中运用最为广泛的透视方法，它能比较自由、活泼地反映出建筑的正侧两个面，容易表现出建筑物的体积感，并具有较强的明暗对比效果，有较强表现力。

三点透视，当对象倾斜于画面，没有任何一条边平行于画面，其三条棱线均与画面成一定角度，分别消失于三个消失点上，即为“三点透视”。这种透视方法具有强烈的透视感，特别适合表现那些大型建筑或表现强烈的透视感。在表现高层建筑时，当建筑的高度远远超过其长度和宽度时，也适宜用这种透视方法。而我们在表现大型场景时用得比较多的“鸟瞰图”就是三点透视的一种形式，是把视点提升后绘制的。

表现图的透视角度要根据设计的内容和要求以及空间形态的特征进行选择，一个合适的角度既能突出重点，清楚表达设计构思，又能在艺术构图方面避免单调。从不同角度看同一空间会产生完全不同的效果。因此我们在正式作图前，首先要对表现图需要达到的空间气氛有个把握，然后选择几个角度或视点，勾画草图，选择最佳者画成正式图。

>>> 这是一个大场景的室内空间，采取略微俯视的角度，使得整个空间的穿插关系表现得比较清楚。

水彩渲染

潘日锋

毛笔、水彩颜料

44.3cm × 32.5cm



>>> 视点完全居中的平行透视，相同元素的重复出现，强化空间序列感，较低的视点使原本希望着重表现的顶部结构得到仔细刻画。

水粉表现

马哲峰

水粉笔、水粉颜料

38.7cm × 51.5cm





水彩渲染

毛笔、水彩颜料

陈殿舒

31cm × 42cm

↑ 这是一张临摹作业,选择柱廊为近景,构图非常有感染力。

对于不同类型的建筑,不同的空间,不同的气氛,不同的表现需要,选择合适的透视方法和恰当视点是一张建筑效果图成功的基础。在作图过程中有意识地运用透视规律,突出重点,纠正错觉都需要娴熟地运用透视作图方法。

第二节 透视中的要点——比例

设计构思是通过画面艺术形象来体现的，而形象在画面上的位置、大小比例、方向的表现是建立在科学的透视规律基础上的，准确的透视是表现图的形体骨骼。违背透视规律的形体与人的视觉平衡格格不入，画面就会失真，也就失去了美感的基础。因此必须掌握透视规律，并应用其法则处理好各种形象。除了对透视法则的熟知与运用之外，还必须学会用结构分析的方法来对待每个形体内在构成关系和各个形体之间的空间联系，这种联系也是构成画面骨骼的纽带和筋腱。学习结构分析的方法主要依赖于结构素描的训练，以便更加准确、快速地组合起这幅骨骼。效果图中配景表现对画面的比例关系也起到很重要的作用，因为这些配景是我们日常见到的，我们对它们的尺度关系有个感性的认识，放到画面中会起到比例尺的作用。因此配景与配景之间，配景与人物之间都必须在相同位置呈一定的比例。



▲▲ 配景对于效果图非常重要，这张画中的人物就起到比例尺的作用。

水彩渲染

毛笔、水彩颜料

王玥

38.7cm × 51.5cm