

夏夜 编著

# 夜 色

唯美古风插画设定集

涂色 + 赏析

中国工信出版集团

人民邮电出版社  
POSTS & TELECOM PRESS

# 夜色

唯美古风插画设定集

涂色 + 赏析

夏夜 编著

人民邮电出版社  
北京

## 图书在版编目 (C I P) 数据

夜·色：唯美古风插画设定集：涂色+赏析 / 夏夜  
编著. — 北京：人民邮电出版社，2018.5  
ISBN 978-7-115-47853-5

I. ①夜… II. ①夏… III. ①插图(绘画)—作品集—  
中国—现代 IV. ①J228.5

中国版本图书馆CIP数据核字(2018)第024769号

## 内 容 提 要

本书是夏夜的第二本绘画书，书里收录的是他的一些绘画作品，包含了《圆桌骑士》《金陵十二钗》等系列，这些作品延续了他的唯美画风。书中的内容分为成稿和线稿两部分，每一部分都清楚地展示了画面的细节，读者可以在欣赏成稿后，再将线稿涂色，创作出属于自己的独特作品。希望本书能为喜欢并学习绘画的朋友提供一些有用的帮助。

- 
- ◆ 编 著 夏 夜  
责任编辑 董雪南  
责任印制 陈 犇
  - ◆ 人民邮电出版社出版发行 北京市丰台区成寿寺路11号  
邮编 100164 电子邮件 315@ptpress.com.cn  
网址 <http://www.ptpress.com.cn>  
北京印匠彩色印刷有限公司印刷
  - ◆ 开本：889×1194 1/16  
印张：6 2018年5月第1版  
字数：144千字 2018年5月北京第1次印刷
- 

定价：49.80元

读者服务热线：(010)81055296 印装质量热线：(010)81055316

反盗版热线：(010)81055315

广告经营许可证：京东工商广登字 20170147号

序言

夜，

会绽放出不一样的光芒，

好似色彩斑斓的精灵。

拿起画笔将这梦幻的夜描绘下来，

如英气的少年在浪里前行，

如魅惑的女子在风中沐浴，

如不羁的诗人在月下独饮，

如梦中的情人在心间徘徊

……

夜未眠，

风中花朵摇曳，

杨柳残月，稻香浓郁，

如春如秋；

色难寻，

荷塘迷雾，

是风华正茂，是冰上白雪，

如夏如冬。

牵起你的手，

与我同行，

在这夜·色里！

# 目录

## 第一章 基础篇

### 如何绘制线稿

#### 造型

人体的画法

脸部的画法

头发的画法

衣服布料的画法

6

6

6

6

7

#### 线条

线条的类型

线条的轻重感

线条的层次感

7

7

7

7

#### 构图

透气性

体现意境

运用元素

8

8

8

8

#### 勾线示范

《金陵十二钗之元春》勾线

9

9

#### 上色示范

《金陵十二钗之元春》上色

10

10

## 第二章 魅色篇

### 作品赏析与涂色

#### 是非怨

金陵十二钗

16

#### 斗志燃

圆桌骑士

28

#### 百魅生

山海鬼魅

40

#### 众生相

50

#### 线稿

56

### 后记

96

# 夜色

唯美古风插画设定集

涂色+赏析

夏夜 编著

人民邮电出版社  
北京

## 图书在版编目 (C I P) 数据

夜·色：唯美古风插画设定集：涂色+赏析 / 夏夜  
编著. — 北京：人民邮电出版社，2018.5  
ISBN 978-7-115-47853-5

I. ①夜… II. ①夏… III. ①插图(绘画)—作品集—  
中国—现代 IV. ①J228.5

中国版本图书馆CIP数据核字(2018)第024769号

## 内 容 提 要

本书是夏夜的第二本绘画书，书里收录的是他的一些绘画作品，包含了《圆桌骑士》《金陵十二钗》等系列，这些作品延续了他的唯美画风。书中的内容分为成稿和线稿两部分，每一部分都清楚地展示了画面的细节，读者可以在欣赏成稿后，再将线稿涂色，创作出属于自己的独特作品。希望本书能为喜欢并学习绘画的朋友提供一些有用的帮助。

- 
- ◆ 编 著 夏 夜  
责任编辑 董雪南  
责任印制 陈 彝
  - ◆ 人民邮电出版社出版发行 北京市丰台区成寿寺路11号  
邮编 100164 电子邮件 315@ptpress.com.cn  
网址 <http://www.ptpress.com.cn>  
北京印匠彩色印刷有限公司印刷
  - ◆ 开本：889×1194 1/16  
印张：6 2018年5月第1版  
字数：144千字 2018年5月北京第1次印刷
- 

定价：49.80元

读者服务热线：(010)81055296 印装质量热线：(010)81055316

反盗版热线：(010)81055315

广告经营许可证：京东工商广登字20170147号

## 序言

夜，

会绽放出不一样的光芒，

好似色彩斑斓的精灵。

拿起画笔将这梦幻的夜描绘下来，

如英气的少年在浪里前行，

如魅惑的女子在风中沐浴，

如不羁的诗人在月下独饮，

如梦中的情人在心间徘徊

……

夜未眠，

风中花朵摇曳，

杨柳残月，稻香浓郁，

如春如秋；

色难寻，

荷塘迷雾，

是风华正茂，是冰上白雪，

如夏如冬。

牵起你的手，

与我同行，

在这夜·色里！



# 目录

## 第一章 基础篇

### 如何绘制线稿

造型 ..... 6

人体的画法 ..... 6

脸部的画法 ..... 6

头发的画法 ..... 6

衣服布料的画法 ..... 7

线条 ..... 7

线条的类型 ..... 7

线条的轻重感 ..... 7

线条的层次感 ..... 7

构图 ..... 8

透气性 ..... 8

体现意境 ..... 8

运用元素 ..... 8

勾线示范 ..... 9

《金陵十二钗之元春》勾线 ..... 9

上色示范 ..... 10

《金陵十二钗之元春》上色 ..... 10

## 第二章 魅色篇

### 作品赏析与涂色

是非怨 金陵十二钗 ..... 16

斗志燃 圆桌骑士 ..... 28

百魅生 山海鬼魅 ..... 40

众生相 ..... 50

线稿 ..... 56

后记 ..... 96

第一章

基础篇

如何绘制线稿



# 造型

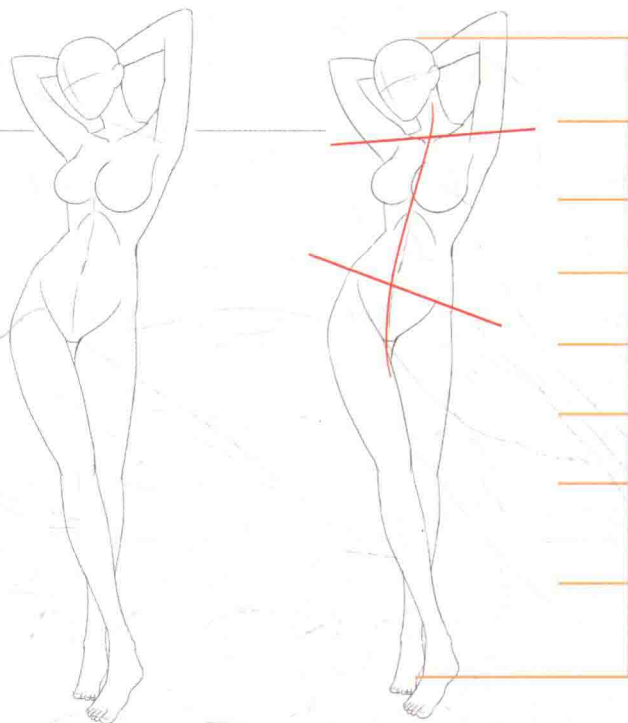
## 人体的画法

绘制人物插画时，恰当的人体姿态能够帮我们绘制出满意的作品。对于初学者来说，绘制人体是一个很难跨越的沟壑，认真学习人体绘画的知识并多加练习便可以实现快速入门。

最开始我们得了解人体的几个要点：骨骼、肌肉、比例、动态。骨骼和肌肉非常繁杂，所以我们可以从几个比较关键的部分入手。

骨骼中的锁骨、胸腔、盆骨三部分是决定人物姿态的基本要素，而肌肉中的斜方肌、三角肌、胸肌、腹肌等肌肉则能够展现出不同的曲线，区别出体型、性别等不同特点。

人体比例是以头部长度为基本单位的。头顶-下颌-乳头-肚脐-耻骨四个头长为上半身。胯-髌骨-膝盖-脚底四个头长为下半身。



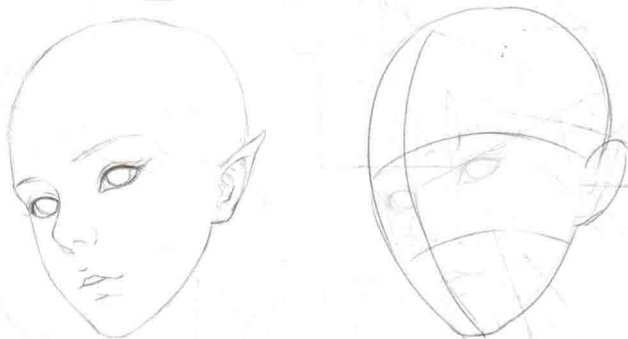
## 脸部的画法

关于五官比例：在绘画中，一般用“三庭五眼”去概括脸部的比例。三庭指的是额头、脸部、下巴三个部分，这三个部分往往是一样的长度。

五眼指的是人的脸部宽度等于五只眼睛加起来的长度。

关于男女的不同特点：男性一般眼睛细长，嘴唇比较薄；女性眼睛圆且大，并且嘴唇会小而丰满。

关于不同角度：整个头部就像一个球体，我们要知道中线的位置（一般纵向以眼睛为界，把头分为两半；横向以鼻子和人中为界，把头分为两半）并根据角度的不同把它确定出来，然后在辅助线的基础上画出五官。



## 头发的画法

我们一般是根据走向来画头发的，不同的发型走向也不同。



一般发型：头发感觉是从头部中间漩涡处生长出来的，所以我们只需要让所有发丝走向都从一个点延伸出来就可以了。

中分：中分是把头发从头部中间分割开来，所以画出的头发只要从中部延伸出来就可以了。

马尾：马尾一般会分为刘海儿和马尾两个部分，刘海儿部分一般是从一个点延伸出来，马尾部分恰恰相反，是在一个点结束。

## 衣服布料的画法

根据材质的不同，衣服布料的褶皱也有所不同，而所有的服饰褶皱一般都集中在转角处，比如腋窝、臂弯、腰间等地方。



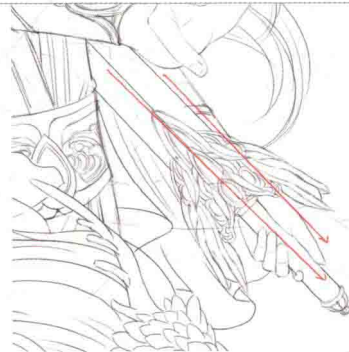
## 线条

### 线条的类型

线条可分为很多种类型：直线、曲线、长线、短线等，不同的线条表现出的感觉也是不一样的。



**曲线：**曲线一般更具灵活性，也更自然，常常会被用在绘制头发、绸缎、布料等地方。画曲线的时候注意线条要尽量灵活翻转扭曲，这样可以让线条显得自然不生硬。



**直线：**直线是最常用的线条，很多人起稿的时候会用长短不一的直线作为辅助线。而画稿中直线一般会被用在建筑、兵器等地方。



**弧线：**弧线主要被用来表现布料、头发等比较柔软的物体。通过绘制不同的弧线可以表现出不同的质感，而弧线也可以任意组合成不同的曲线。

### 线条的轻重感

轻重不同的线条会让画面显得更有层次，不会呆板。一般我们要根据光影关系去确定线条的深浅，比如暗面的线条需要加深，亮面的线条则稍微细一点、淡一点，这样可以在线稿阶段就把握好画面的光影关系，并让线稿不至于显得单调。



### 线条的层次感

线条的层次感，一般会通过空间、光影等因素来表现。比如利用“近实远虚”的道理，将主体物和背景分开，让整个画面显得更有层次。



# 构图

## 透气性

作品的画面既要做到饱满，又要做到透气，这样画面才会虚实有度，松紧相连。比如右侧这幅《南柯一梦》就可将画面分出左上和右下两部分，左上构图比较空，右下比较饱满，这样既有空的部分又有饱满的部分，让整幅画面具有足够的透气性。



## 体现意境

意境是通过画面所表现的内容展现出来的，它也可以被理解为氛围，画面氛围营造得好也是绘制一幅满意作品的重要因素。比如下方这幅《金陵十二钗之王熙凤》就是将整体氛围营造一种仙气，让画面中的人物看上去如同仙子一般。



## 运用元素

适当添加元素能够让画面变得饱满，是表现画面内容和主题的重要组成部分。但是元素运用不是就地取材，也不是胡乱瞎凑，而是要根据主题和内容选用恰当的素材进行构图。比如左侧这幅《面具下的光芒》绘制的是一个小丑，这会让人联想到“欧洲”“扑克”“宫殿”等元素，当我们把这些元素组合在一起后就产生一个不错的构图了。

# 勾线示范

## 《金陵十二钗之元春》勾线

### 注意要点

1. 脸部的刻画，注意五官比例。
2. 衣服的纹理走向。
3. 素材的运用和构图的层次。



一 首先根据绘画的主题绘制出想要的人物姿态的整体草图。



二 进一步将造型刻画出来。这一步的线稿不需要多细致，但是也要大概看出头发、衣服、脸部的造型和结构。



三 当整体草图都细化完成后，就可以开始清理线稿了。最开始清理线稿时应注意的是线条的流畅度和结构，如果只是根据草图简单描线而没有进一步思考的话，清理出的线稿反而会影影响整体的造型。

四 画头饰时，一般我会先画出大概轮廓，然后根据需要和人物设定去找一些参考，再丰富头饰。



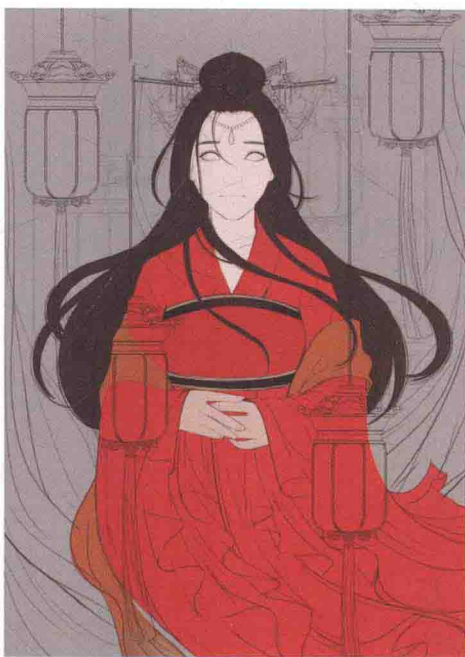
**五** 将周围的物品都绘制出来，然后将不同的物品摆放在相应位置，并注意前后的遮挡关系，最后把一些杂线修理干净线稿就完成了！

## 上色示范

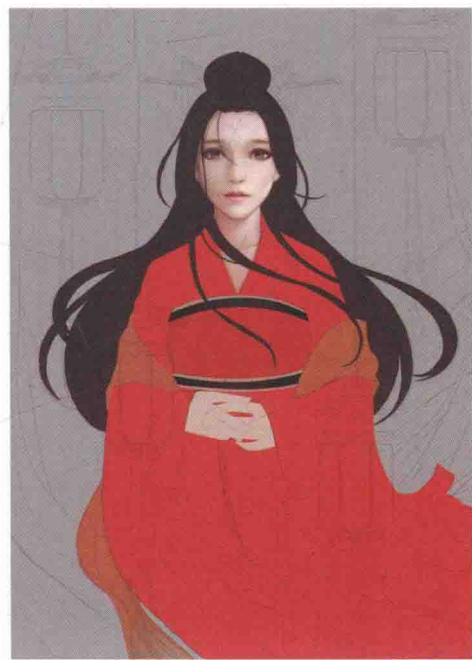
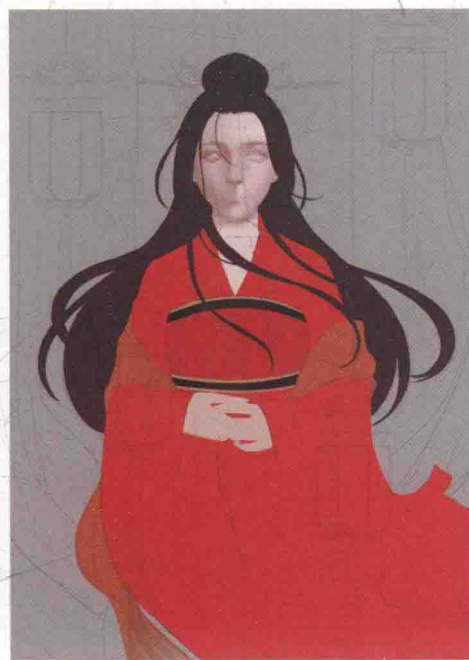
### 《金陵十二钗之元春》上色

#### 注意要点

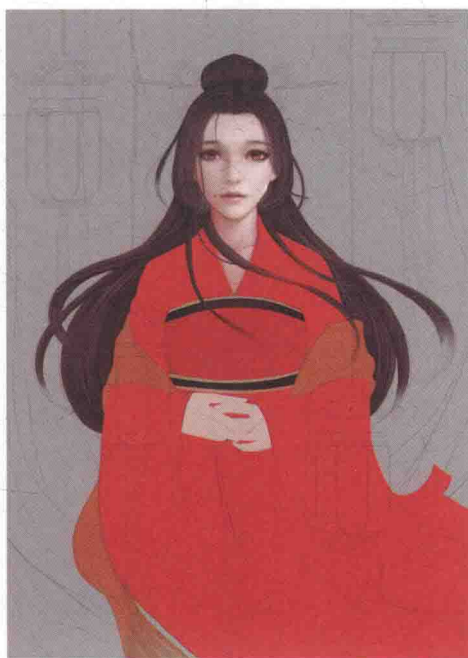
1. 脸部细节的刻画。
2. 衣服质感的处理。
3. 画面整体构图和氛围的塑造。



**一** 基本配色不用太多，要想表现丰富的色彩，可以在后面上色的时候多画一些层次出来。



二 画脸的时候要先把脸部的整体和结构画好再去深入刻画五官，人物脸部的结构不需要特别明显，为了凸显女人的柔美之感可以适当简化一些结构。

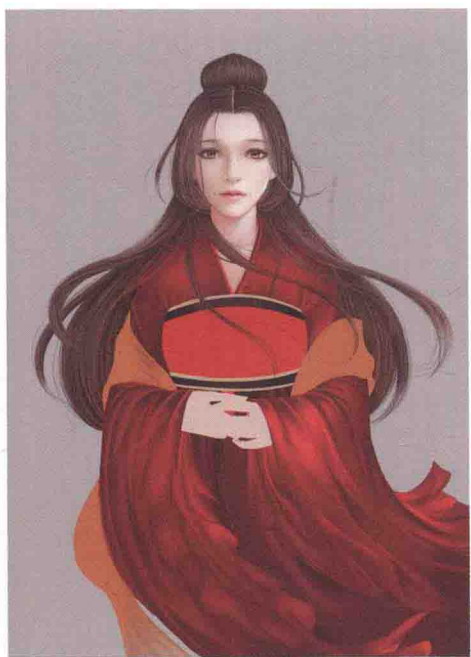


三 画好脸部后我们继续画头发。首先整体概括，确定好头发的走向和明暗关系，然后再去一层层细化头发的层次，最后用小笔刷刻画出发丝的部分。

四 画衣服的时候可以先从人物的主体部分入手，需要特别注意衣服的褶皱。很多读者在画衣服的时候都处理不好褶皱的问题，画出来的效果是要么到处都有褶皱，要么就一点都没有。一般情况下，褶皱多出现在转角处，比如腋下、手腕等地方，画这些位置时要把褶皱细致刻画出来，其他位置则简单表现即可。







五 画轻薄的服饰时要注意衣服的透光性和柔软性，既不能太薄显得没有重量，又不能太重显得过于沉闷。



六 逆光的头发光线主要集中在边缘部分，所以我们可以先在头发边缘部分叠上一层黄色的光，然后再用白色细线画出发丝就可以了。

