

NECESSARY
BASIC SKILL

股 市 分 析 必 杀 技 系 列

- 狙击庄家**K线**感觉
- 均线信号、特殊均线
- **MACD** 的必杀技
- **KDJ** 的必杀技
- 成交量的必杀技
- **BOLL** 的必杀技
- **DMI** 的必杀技

七大王牌指标 必杀技

胡 斐/著

经典华章
一世收藏

详解股市七大指标

提高操盘实战水平必读秘籍

著名股市职业操盘专家

知名财经作家**花荣**先生亲自作序 **倾情推荐**

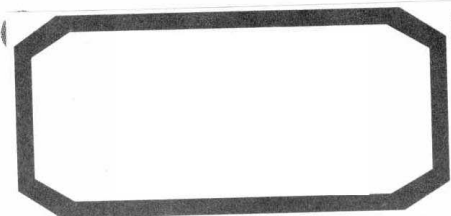


经济管理出版社

ECONOMY & MANAGEMENT PUBLISHING HOUSE

NECESSARY
BASIC SKILL

股



列

七大王牌指标 必杀技

胡斐/著



经济管理出版社
ECONOMY & MANAGEMENT PUBLISHING HOUSE

图书在版编目 (CIP) 数据

七大王牌指标必杀技/胡斐著. —北京: 经济管理出版社, 2018.4

ISBN 978-7-5096-5676-1

I. ①七… II. ①胡… III. ①股票交易—基本知识 IV. ①F830.91

中国版本图书馆 CIP 数据核字 (2018) 第 038096 号

组稿编辑: 陈 力

责任编辑: 杜 菲

责任印制: 黄章平

责任校对: 张晓燕

出版发行: 经济管理出版社

(北京市海淀区北蜂窝 8 号中雅大厦 A 座 11 层 100038)

网 址: www.E-mp.com.cn

电 话: (010) 51915602

印 刷: 三河市延风印装有限公司

经 销: 新华书店

开 本: 720mm × 1000mm/16

印 张: 31.25

字 数: 480 千字

版 次: 2018 年 4 月第 1 版 2018 年 4 月第 1 次印刷

书 号: ISBN 978-7-5096-5676-1

定 价: 88.00 元

·版权所有 翻印必究·

凡购本社图书, 如有印装错误, 由本社读者服务部负责调换。

联系地址: 北京阜外月坛北小街 2 号

电话: (010) 68022974 邮编: 100836

作者简介 胡斐

经济学博士，毕业于西南财经大学。曾在伦敦政治经济学院、宾夕法尼亚州立大学访学。著名职业投资人，投资领域涵盖股票、商品期货、金融期货等大类资产。

期货盈利模式：以基本面为基础判断方向，以局部技术面共振作为进出场规则，主要做单边行情。擅长的品种为股指期货、铜、金银、黑色金属、化工品。

股票盈利模式：以发掘确定性中长线大牛股为主要盈利模式，以严格的品种选择实现超额收益，以精准的择时为主要的风险控制手段。极度精于大盘的判断，拥有良好的盘感，提前布局和卡位手段。

曾任职于中国证券市场研究设计中心，该中心直属国务院，成立于1989年3月，前身为国务院“证券交易所研究设计小组”，参与设计了上海、深圳两个证券交易所，直接设计、创建并管理了全国证券交易自动报价系统（STAQ系统），并于1992年下半年参与设计国务院监管证券市场的职能机构——中国证监会。后辞职下海，任职北京融智汇金投资管理有限公司董事长。联合浙江资金发动股市行情和股市期市联动行情。

参与中国10次期货大战的5次，发掘出数十只大牛股，以及在微博“胡斐一戊午”上展示提前预判短线选股的魔力和实盘展示，拥有很大的影响力。精于沪深股市择时，曾多次提前准确预判大盘。

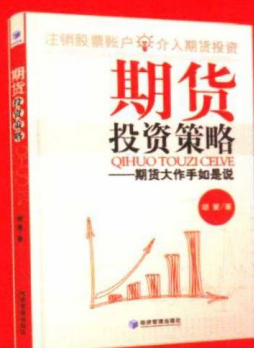
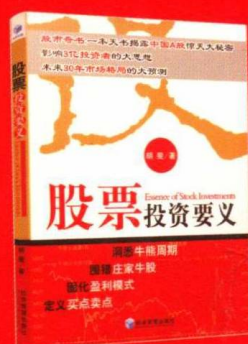
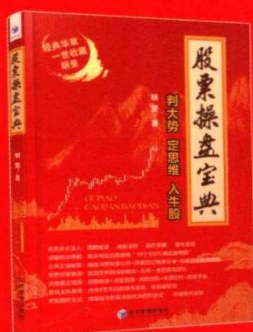
曾著有2014年12月出版的《期货投资策略——期货大作手如是说》，在书中准确地预言了2015年上半年的股市大涨，以及2015年8月的股市见底。同时该书成功提前三年预测了2017年银行股的超级大涨行情，被广大股民称为“股市天书”。在2015年5月出版了《股票投资要义》，2016年4月出版了《股票操盘宝典》。



胡斐投资俱乐部



胡斐微博二维码



组稿编辑：陈 力

责任编辑：杜 菲

装帧设计：**雨木**设计·工作室
13718734511

上兵伏谋，庙算者胜

投资者在进入资本市场操作前，需要做很多准备工作；运动员在上场比赛前，也需要进行很多年的训练。中国的资本市场风云诡谲，投机氛围浓厚，但是即便如此，很多投资者进入市场只是基于一腔热情、基于对未来美好的预期，这种心情可以理解，可是不能“拿着石头木棒对阵现代导弹”。未来资本市场的发展演变还会更加剧烈，制度的进化也会日新月异，保持开放的心胸，保持学习的能力，把基本功练好，才能冲向战场。

巴菲特说自己每天花五六个小时来读书，甚至有人说他“醒着的时候有一半时间是在看书”。此次胡斐出版的《七大王牌指标必杀技》是讲解七大技术分析指标实战应用的，都是基本功的练习，就像足球的球感、狙击手的射击直觉那样，操盘也需要有盘感，而盘感和直觉的来源就是盘面的技术信息。相信本书会对广大投资者有很大的帮助。

为了服务广大投资者，让大家获得更多关于中国股市的投机经验，我也准备出版新版《盲点套利》和新书《万修成魔》，把我30年的“投资+投机”的经验给大家分享一下，投资者届时可以关注。



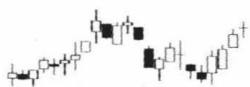
2018年4月10日

序：数学之美

投资者对于技术指标的疑惑主要有两个：一是技术指标数量众多，无法一一看过来，学习不过来，更谈不上运用自如了；二是当一个技术指标发出买入或者卖出信号的时候，其他指标也发出了类似的信号，从而导致投资者对技术指标失去参考系。笔者是这么解答这两个问题的，技术指标数量众多，广义上可以分为三大类：一是K线；二是趋势线以及包括在趋势线之内的黄金分割、波浪理论、阻滞线、甘氏线、斐波那契数列、扇形线等；三是根据股价、成交量、时间周期等原始数据，通过一定的数学公式计算得出的技术指标。

大家常称的技术指标就三类，在这三类技术指标里面，又分为6个小类；每个小类包含了5~15个技术指标，大家经常说的某个指标发出了卖出或者背离信号，另外一个指标也发出了类似的信号，其实指的就是这6小类里面的5~15个指标之间的关系，由于计算的原始数据相同，可能会出现趋同的情况。这6小类指标分别如下：

序号	指标类型	用途	包含的主要指标	
1	趋向指标	又叫趋势跟踪类指标，主要用于跟踪并预测股价的发展趋势	移动平均线 (MA) 指数平滑异同平均线 (MACD) 趋向指标 (DMI) 瀑布线 (PBX)	平均线差 (DMA) 动力指标 (动量线) (MTM) 指数平滑移动平均线 (EXPMA) 宝塔线 (TWR)
2	反趋向指标	又叫反趋势类指标，主要用于捕捉趋势的转折点	随机指标 (KDJ) 变动速率 (ROC) 威廉指标 (W&R) 相对强弱指标 (RSI)	乖离率 (BIAS) 顺势指标 (CCI) 震荡量 (变动速率) (OSC) 动态买卖指标 (ADTM)
3	量能指标	通过成交量的大小和变化研判趋势变化	容量比率 (VR) 能量指标 (CR) 人气意愿指标 (ARBR)	量相对强弱 (VRSI) 量变动速率 (VROC) 成交量标准差 (VSTD)
4	量价指标	通过成交量与股价变动关系来分析未来趋势	震荡升降指标 (ASI) 能量潮 (OBV) 主力进出指标 (ABV)	价量趋势 (PVT) 量价趋势 (VPT) 威廉变异离散量 (WVAD)



续表

序号	指标类型	用途	包含的主要指标	
5	压力支撑指标	主要用于分析股价目前受到的压力和支撑	布林带 (BOLL) 抛物转向 (SAR)	麦克指标 (MIKE) 薛斯通道 (XS)
6	大盘指标	通过涨跌家数研究大盘指数的走势	涨跌比率 (ADR) 绝对幅度指标 (ABI) 新三价率 (TBR) 心理线 (PSY)	腾落指数 (ADL) 广量冲力指标 (BIT) 指数平滑广量 (STIX)

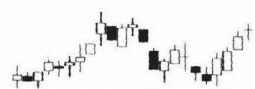
为了让大家更加实用地运用这些技术指标，本书每一大类里只选出一个，避免在一个大类里重复，因为在一个大类里信号可能是相同的。同时，读者也可以克服知而不深、看而不用的问题。本书不是简单地罗列出指标的介绍和数学原理，而是从实战角度详细介绍如何应用，同时结合笔者实战历史，让大家有直观、真实、充分深度的理解，建立起条件反射一样的神秘联系，从而能够提高读者的操盘实战水平。

胡 斐

2018年1月25日

目 录

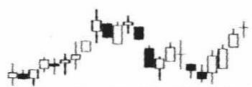
第一章 K 线	001
第一节 单根 K 线的信号	001
K 线的构成要素	001
K 线	001
K 线实体	002
影线	002
阴线、阳线	002
一字线	003
T 型线	005
极小阴线和极小阳线	005
小阴线和小阳线	007
中阴线和中阳线	009
大阴线和大阳线	011
单根 K 线分析	016
光头光脚阳线	016
光脚阳线	020
光头阳线	023
上下影线相等长度的阳线	028
上影线长下影线短的阳线	044
上影线短下影线长的阳线	055
光头光脚阴线	070
光脚阴线	073
光头阴线	077



上下影线等长的阴线	085
上影线长下影线短的阴线	092
上影线短下影线长的阴线	101
T 字线	106
倒 T 字线	109
一字线	111
十字线	112
第二节 K 线的组合分析	116
两根 K 线组合	116
乌云盖顶	116
旭日东升	118
曙光初现	121
倾盆大雨	123
淡友反攻	125
好友反攻	127
平顶山	129
平底锅	131
身怀六甲	133
男女拥抱线	138
尽头线	142
三根 K 线组合	145
红三兵与三只乌鸦	145
多方炮与空方炮	148
揉搓线	150
树上挂两鸦	153
前方受阻线	156
思考线	158
早晨之星与黄昏之星	160
弃婴线	165
三根以上的 K 线组合	167
上升三部曲与下降三部曲	167



下降覆盖线	172
锯齿底	173
打桩底	176
塔形顶与塔形底	177
岛型反转	182
步步登高	185
九阳神功	187
空中加油	190
多方尖兵与空方尖兵	192
更上层楼	196
回马枪	198
第三节 狙击庄家 K 线感觉	201
独立横盘	201
独立连续小 K 线上涨	205
上下翻飞	210
拉高建仓	214
第二章 均 线	217
第一节 均线的信号	217
天上井、地下井	217
死亡谷、银山谷、金山谷	219
金蜘蛛与毒蜘蛛	221
层峦叠嶂与每况愈下	223
双线上穿与双线下穿	228
多头排列与空头排列	231
价托与向上纠缠发散	234
价压与向下纠缠发散	238
多头陷阱与空头陷阱	241
第二节 特殊均线	246
斐波那契神奇数字均线 1、2、3、5、8、13、21、34、55、89、 144	246
黑客点击	247



主力会师	249
梅开二度	250
穿云过雾	252
红衣侠女	253
两组均线族	255
第三节 规律总结	259
均线凸凹	259
均线拐点	260
均线同向	260
第三章 MACD	261
第一节 MACD 的特性	261
DIFF 和 DEA 的值及线的位置	263
DIFF 和 DEA 的交叉情况	263
MACD 指标中的柱状图分析	264
MACD 指标中的背离和加力、乏力	265
第二节 MACD 的信号	266
烽火连天	266
佛手向上	268
小鸭出水	270
漫步青云	272
天鹅展翅	275
空中缆绳	276
空中缆车	279
海底电缆	281
海底捞月	283
第三节 MACD 的必杀技	285
风洞	285
红蛇吐信	288
顶背离	291
第一种：标准背离：前后两三波红柱子面积和黄白线	
全部背离	291



第二种：突然背离：红柱子高度走低黄白线死叉	293
第三种：渐进背离：红柱子连成一片，但是“面积逐步缩小+ 高度降低+黄白线死叉”背离	295
底背离	297
第一种：标准背离：前后两三波绿柱子面积和黄白线 全部背离	297
第二种：突然背离：一波行情中绿柱子高度降低背离黄 白线金叉	300
第三种：渐进背离：绿柱子虽然连成一片，但是“面积逐步缩小+ 高度降低+黄白线金叉”背离	303
二次金叉	305
黄白线回抽贴近 0 轴金叉	308
第四章 KDJ	311
第一节 认识 KDJ	311
KDJ 基本简介	311
使用方法	312
逃顶与抄底技巧	315
第二节 KDJ 的信号	317
死地后生	317
东海明珠	319
空中回旋	322
高位徘徊	325
低位徘徊	328
M 头	331
W 底	333
第三节 KDJ 的必杀技	336
周期共振	336
季 K 线和月 K 线 KDJ 共振：超级趋势	337
月 K 线和周 K 线 KDJ 共振：趋势	343
周 K 线和日 K 线 KDJ 共振：波段	347

第五章 成交量	353
第一节 成交量的基本概念	353
基本定义	353
成交量的本质	357
成交量的五种形态	358
量价关系	372
第二节 成交量的信号	395
高位无量就要拿，拿错也要拿	395
高位放量就要跑，跑错也要跑	398
低位无量就要等，等错也要等	400
低位放量就要跟，跟错也要跟	402
第三节 成交量的必杀技	404
立桩量	404
放量过顶	406
散兵坑	409
底量超顶量	411
第六章 BOLL	413
第一节 BOLL 的基本概念	413
上、中、下轨线之间的关系	415
布林线喇叭口的研判	417
中轨的买卖标志	429
BOLL 的一般买卖规则和要点	436
BOLL 口诀	436
第二节 BOLL 的主要信号	437
触底反弹	437
突破上轨	439
跌穿下轨	441
第三节 BOLL 的必杀技	444
收口变盘	444
拐头	447



回踩中轨	451
沿上轨上爬	454
第七章 DMI	457
第一节 DMI 的基本用法	457
DMI 介绍	457
基本判断用法	459
第二节 DMI 的信号	469
直达电梯	469
爬山公路	473
第三节 DMI 必杀技	476
白线穿三	476
精准卖点	479
分道扬镳	481
后 记 战略上藐视对手，战术上重视对手	485

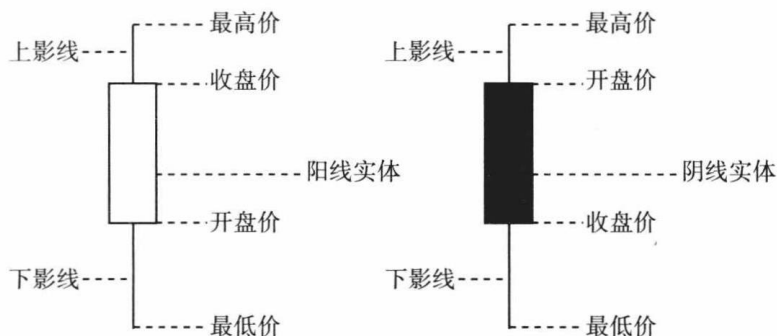
第一章 K 线

第一节 单根 K 线的信号

K 线的构成要素

K 线

K 线发明于日本米市，故又称日本线。K 线图最早是日本德川幕府时代大阪的米商用来记录一天、一周或一月中米价涨跌行情的图示法，后被引入股市。K 线图具有直观、立体感强、携带信息量大的特点，其蕴涵着丰富的东方哲学思想，能充分显示股价趋势的强弱、买卖双方力量平衡的变化，预测后市走向较准确，是各类传播媒介、电脑实时分析系统应用较多的技术分析手段。



图示：K 线组成

K 线是一条柱状的线条，由影线和实体组成。影线在实体上方的部分叫上影线，在实体下方的部分叫下影线，如上图所示。实体分阳线和阴线两种，又称红



阳线 and 绿阴线。在中国和亚洲的互联网或者软件图表中，阳线一般用红色表示，阴线一般用绿色表示。一条 K 线记录的就是某一只股票一天的价格变动范围。K 线图是进行各种技术分析最基础的图表。

根据 K 线的计算周期可将其分为日 K 线、周 K 线、月 K 线、年 K 线。日 K 线是根据股价或者指数一天的走势中形成的四个价位，即开盘价、收盘价、最高价、最低价绘制而成的。

收盘价高于开盘价时，则开盘价在下收盘价在上，二者之间的长方柱用红色或空心绘出，称为阳线；其上影线的最高点为最高价，下影线的最低点为最低价。

收盘价低于开盘价时，则开盘价在上收盘价在下，二者之间的长方柱用绿色或实心绘出，称为阴线，其上影线的最高点为最高价，下影线的最低点为最低价。周 K 线是指以周一的开盘价、周五的收盘价、全周最高价和全周最低价来画的 K 线图。月 K 线则以一个月的第一个交易日的开盘价、最后一个交易日的收盘价和全月最高价与全月最低价来画的 K 线图，同理可以推得年 K 线定义。周 K 线、月 K 线常用于研判中期行情。对于短线操作者来说，众多分析软件提供的 5 分钟 K 线、15 分钟 K 线、30 分钟 K 线和 60 分钟 K 线也具有重要的参考价值。

K 线实体

实体大小代表内在动力，阳线实体大的话，代表上涨趋势明显。反之，阴线实体一样，实体越大代表下跌趋势明显，实体不大则表示趋势不明显。

收盘价高于开盘价那部分就是实体，如果阳线实体越大，说明上涨的动力越大，相比起小实体的阳线，上涨的动力要大很多。同理可得阴线实体越大，下跌动力越大。

影线

向某一个趋势的方向影线越长，越不利于股价。上影线越长，越不利于股价上涨，下影线越长，越不利于股价下跌。为什么呢？以上影线举例说明，在上影线这个区间，多空双方争夺非常激烈，但最后以空方获胜，然后就有了一根长长的上影线，上影线部分就构成了对下次股价上冲形成了一定的阻力，这时股价向下的可能性较大。同理可得下影线预示着股价向上的可能性大。

阴线、阳线

阳线表示上涨，阴线表示下跌。在经过一段时间的多空争夺后，收盘高于开盘表明多头在这个回合占据了上风，赢得了这个回合的胜利，此时为阳线。同理可得阴线。

根据开盘价与收盘价的波动范围，可将 K 线分为一字线，T 形线，极阴、极