

“十二五” 高等院校艺术设计类 “十二五” 规划教材

# DESIGN AND PRODUCTION OF CERAMICS

# 陶艺设计与制作

主编 李斌 范文 王建梅



中国海洋大学出版社  
CHINA OCEAN UNIVERSITY PRESS

“十二五” 高等院校艺术设计类 “十二五” 规划教材

DESIGN AND PRODUCTION  
OF CERAMICS

# 陶艺设计与制作

主 编 李 斌 范 文 王建梅  
副主编 赵 震

常州大学图书馆  
藏书章

中国海洋大学出版社  
· 青 岛 ·



图书在版编目 (CIP) 数据

陶艺设计与制作 / 李斌, 范文, 王建梅主编. — 青岛: 中国海洋大学出版社, 2014. 9

ISBN 978-7-5670-0777-2

I. ①陶… II. ①李… ②范… ③王… III. ①陶瓷艺术—教材 IV. ①J527

中国版本图书馆 CIP 数据核字 (2014) 第 250972 号

出版发行 中国海洋大学出版社  
社 址 青岛市香港东路 23 号  
出 版 人 杨立敏  
网 址 <http://www.ouc-press.com>  
电子信箱 [tushubianjibu@126.com](mailto:tushubianjibu@126.com)  
订购电话 021-51085016  
责任编辑 王积庆  
印 制 上海图宇印刷有限公司  
版 次 2014 年 11 月第 1 版  
印 次 2014 年 11 月第 1 次印刷  
成品尺寸 210 mm×270 mm  
印 张 6.5  
字 数 155 千  
定 价 45.00 元

邮政编码 266071

电 话 0532-85902349

# 前言

陶艺是艺术发展史中一朵艳丽绽放的奇葩。从字面上说，“陶艺”可以理解为陶与瓷的艺术，陶瓷艺术有传统和现代之别，它是艺术家借助陶与瓷的材质，以其造型美和装饰美，来表达社会中人与他人、人与自然、人与理想的关系和生存态度。

陶艺课程在艺术类专业教学大纲中一直是比较重要的一门拓展性专业课程，特殊的材料运用有利于拓展学生的发散性思维，同时，对于培养学生的审美和动手能力也颇有帮助。

本教材编者结合自己多年的教学和艺术实践，尽可能系统而全面地介绍了陶艺制作工艺的历史发展、基础理论知识、创作方法等，并根据相关知识点配备大量案例和制作步骤演示，简单易懂，实用性强。本书的特点在于讲解制作步骤的同时，配以丰富的实践案例图片，做到图文并茂，加深学生对制作技法的直观化理解和记忆，并对制作

过程中遇到的问题给予了重点提示，做到重点突出，同时配合大量名家的优秀作品，以提升读者的欣赏水平。

本教材在陶艺技法上提供了较详尽的介绍，以满足陶艺专业的学生以及广大陶艺爱好者的需求。由于教学和创作的需要，我们逐年收集了一些适于陶艺初学者和专业学生使用的资料，将其加以分类整理，并且按陶瓷制作的程序加以详细的介绍，希望能给初学者和专业学生在实际操作中提供帮助。

由于编者水平有限，书中难免存在一些不足，敬请广大读者和专家批评指正。

编者  
2014年9月

## 内容简介

本书从陶艺设计的概念出发，介绍了陶艺设计的特征与分类、工具与材料，并用大量的案例和图片分解和梳理了陶艺制作的工艺流程、成型技法、彩绘技法等，还按题材提供了很多名家作品欣赏，理论联系实际，能很好地提升高等院校学生的艺术修养和实际动手能力。本书不仅适用于陶艺相关专业课程的教学，对从事陶艺的相关设计者也具有学习和参考价值。

# 目 录

## Contents

### 第一章 陶艺设计基础.....001

- 第一节 陶艺设计的概念.....001
- 第二节 陶艺设计的基本特征与分类.....003
  - 2.1 陶艺设计的基本特征.....003
  - 2.2 陶艺设计的分类.....004
- 第三节 陶艺设计的工具与材料.....010
  - 3.1 陶艺设计的工具.....010
  - 3.2 陶艺设计的材料.....013

### 第二章 陶艺设计制作.....015

- 第一节 陶瓷工艺流程.....015
- 第二节 陶艺成型技法.....017
  - 2.1 泥条盘筑成型.....017
  - 2.2 泥板成型.....021

2.3 石膏模具成型.....025

2.4 拉坯成型.....029

### 第三节 陶瓷彩绘技法.....036

3.1 釉上彩绘技法（以新彩为例）.....036

3.2 釉下彩绘技法（以青花为例）.....049

### 第四节 现代陶艺创作.....058

4.1 创作素材.....058

4.2 创作思维与方法.....061

### 第三章 优秀作品欣赏.....066

第一节 人 物.....066

第二节 山 水.....075

第三节 花 鸟.....079

第四节 陶艺与雕塑.....086

# 第一章 陶艺设计基础

## 第一节 陶艺设计的概念

陶瓷艺术在中国有着悠久而绚烂的历史，在整个中国艺术文化发展史中起着极其重要的作用。数千年来，陶瓷都以其造型美和装饰美吸引着广大陶瓷爱好者去探索、创新。人类与泥土之情可谓是一种自然之情，“泥与火”的传承是陶瓷艺术文化的精髓。但无论时代如何变迁，现代陶艺的开拓发展，都离不开传统陶瓷成型的基本技法和陶瓷本身的独有性质。

中国是陶瓷的发祥地，有着悠久的制造历史，大约在公元前十六世纪的商代中期，就创造了原始的瓷器。从商代、西周，到春秋各时期瓷器的发展，是一个一脉相承的过程，经过了秦汉、三国、魏晋南北朝，到了隋唐时期，隋朝虽然短暂，不足40年，但在瓷器的烧制上却有了新的突破，尤其白瓷的烧制工艺上得到了很好的发展，在装饰技法上也有创新。唐朝是真正跨入瓷器时代的时期，出现了黑、黄、花瓷，且形成了中国陶瓷史上“南青北白”的局面，即南方以生产青瓷为主，北方以生产白瓷为主。唐朝最具代表性的还是扬名中外的唐三彩和釉下彩瓷。如要数出铸造中国陶瓷发展史上辉煌成就的三个朝代，那就非元明清莫属了。豪放道劲的元瓷、优雅华贵的明瓷和精巧秀丽的清瓷，它们丰富了陶瓷成型和绘制的技法，活跃了一批制瓷能匠，不仅彰显时代个性，更反映出当时统治者思想的变化和人们的生活面貌。前有宋代瓷器庄重肃穆、古朴典雅的风格，后有明代陶瓷璀璨艳丽的新貌，元代陶瓷起到了十分重要的承前启后的作用。青花瓷出现在元代，至明代进入了全盛时期。也可以说，明代是中国陶瓷业空前辉煌的时期，在继承前代工艺成就的基础上，明代的白釉瓷超过了以往任何一个朝代，宣德时期的白瓷胎薄釉润，被誉为“汁水莹润如堆脂，光莹如美玉”。清代是中国最后一个封建王朝，清康熙、雍正、乾隆年间是陶瓷发展的鼎盛时期。瓷胎画珐琅、斗彩、粉彩瓷的出现为清代陶瓷装饰品种增添了一道艳丽的光彩。

字面上的“陶艺”可理解为陶与瓷的艺术，陶瓷艺术史其实也是一篇人类文明的发展史。陶与瓷的区别主要在于四个方面：第一，吸水率。由于陶的黏土密度比瓷的密度要小，所以陶的吸水率偏高，而瓷的吸水率小。第二，烧成温度。陶的烧成温度一般在800℃~1100℃，瓷的烧成温度一般在1100℃~1300℃。第三，声音。陶在敲击时发出的声音发闷，而瓷的敲击声发脆，所以有“声如磬”之说。第四，强度。由于陶土的结构与瓷土的结构强度不一，瓷比陶的强度要强很多。

陶瓷艺术从大类上讲，有传统陶艺和现代陶艺之别，传统陶艺指沿袭传统制瓷工艺，在不脱离传统的基础上进行陶艺的设计与创作，讲究圆润工整，在烧成过程中与

火焰及木灰隔离，以防止釉色变化过于剧烈。现代陶艺指在突破传统工艺的基础上，受日本和西方烧成方式的影响，追求自然风尚，让火焰和柴木灰亲密接触器皿，要的就是这种“窑变”后的朴实和泥土味。传统陶艺与现代陶艺是能够互相融合、互相交替、互相发展的。

随着人类文明发展和物质文化需求的与日俱增，陶与瓷不仅仅为人们物质生活带来便利，也逐渐向满足人们精神生活的方向转变。陶艺是艺术家借助了陶瓷等相关材料，用泥与土这种载体的特殊性能以及它与火作用产生的神秘变化来表达社会中人与人、人与自然、人与理想的关系和生存态度。它更多体现的是一种行为方式和对当时社会的反思，是艺术发展史中一朵绽放艳丽的奇葩（图1-1-1）。



图1-1-1 白釉花器 施继尧 中国台湾



## 第二节 陶艺设计的基本特征与分类

### 2.1 陶艺设计的基本特征

#### (1) 时代特征

时代特征是陶瓷艺术发展到一定阶段的产物，也是人类社会艺术文化生活的产物。人类大约在公元前8000年前的新石器时代就发明了陶器，从古至今，陶瓷艺术将丰富多彩的艺术风格与门类大融合、大碰撞，其风格受到统治者思想风潮的制约，受大众喜好的影响，受艺术家自身技艺的熏陶，每个时期的陶瓷都具有其不可替代的时代特征。

#### (2) 美学特征

陶瓷艺术注重体现艺术欣赏性，从单纯的实用意义转向了既讲究实用性又不失精神生活的领域，从而参与到时代的文化艺术思潮当中，产生新的生命。它的美学特征主要体现在：一是充分体现陶瓷的自然本色，在不违背泥、土与火之间的特性关系的前提下，追求具有时代装饰特色的肌理效果、图案纹饰等；二是强调社会文化与艺术美学的结合，使陶瓷艺术作品具有较为丰富的社会文化底蕴；三是吸取诸多姐妹艺术的精髓，在装饰题材、技法的创新上寻找更多的突破，注重艺术语言的多元化发展（图1-2-1、图1-2-2）。



图1-2-1 雪域文明 李斌



图1-2-2 蝇系列之四 艾梵·亚布特 塞尔维亚

## 2.2 陶艺设计的分类

中国传统陶瓷彩绘装饰的历史悠久、品种繁多。传统的釉上彩装饰有粉彩、新彩、古彩、五彩、红绿彩、珐琅彩等，釉下彩装饰有青花、高温颜色釉、青花釉里红、釉里红、综合装饰、色釉装饰等。雕塑瓷分为圆雕、捏雕、浅浮雕（由于雕塑瓷自成体系，所以本书不作详解）。另外还有陶艺和工艺陈设瓷。种类可谓异彩纷呈。

从陶瓷艺术题材的种类上加以分类，一般可以分为山水、人物、花鸟动植物、装饰图案四大类。

### （1）山水题材

陶瓷艺术的山水题材与中国国画山水有着一脉相承的文化内涵。中国山水画历史悠久，光辉灿烂，自隋唐时期起，历代山水画家层出不穷，作品更是丰富多彩，饱含中华民族文化传统和美学思想。隋唐两代的水墨重彩，两宋的工笔极致和兼工代写的初创，元代笔墨山水画的繁荣，明清时期的发展鼎盛，对陶瓷山水画的发展都产生了深远的影响。不同于国画山水的是，瓷画山水运用更具创造性的手法，利用陶瓷特殊的材质特色、独特的表现技法使之产生特殊的艺术效果。从元代釉下青花瓷绘到明代釉上瓷绘与装饰，再到清代的五彩，都为陶瓷山水画的发展奠定了坚实的基础。现代陶瓷艺术家在对陶瓷材料研究日臻完善的情况下，用不同的造型和技法把陶瓷艺术山水画发挥得淋漓尽致，绘制出一大批赏心悦目的艺术珍品。

在创作山水题材的作品时，将山脉、林木、云雾（图1-2-3）、岩石等主景附景勾勒好之后，要注意虚实对比，主次态势，使整个画面有动有静，也可以利用颜色不同的料性绘制出具有鲜明特色的作品，如玛瑙红绘制山水题材会给人以富丽堂皇的装饰美感（图1-2-4）。

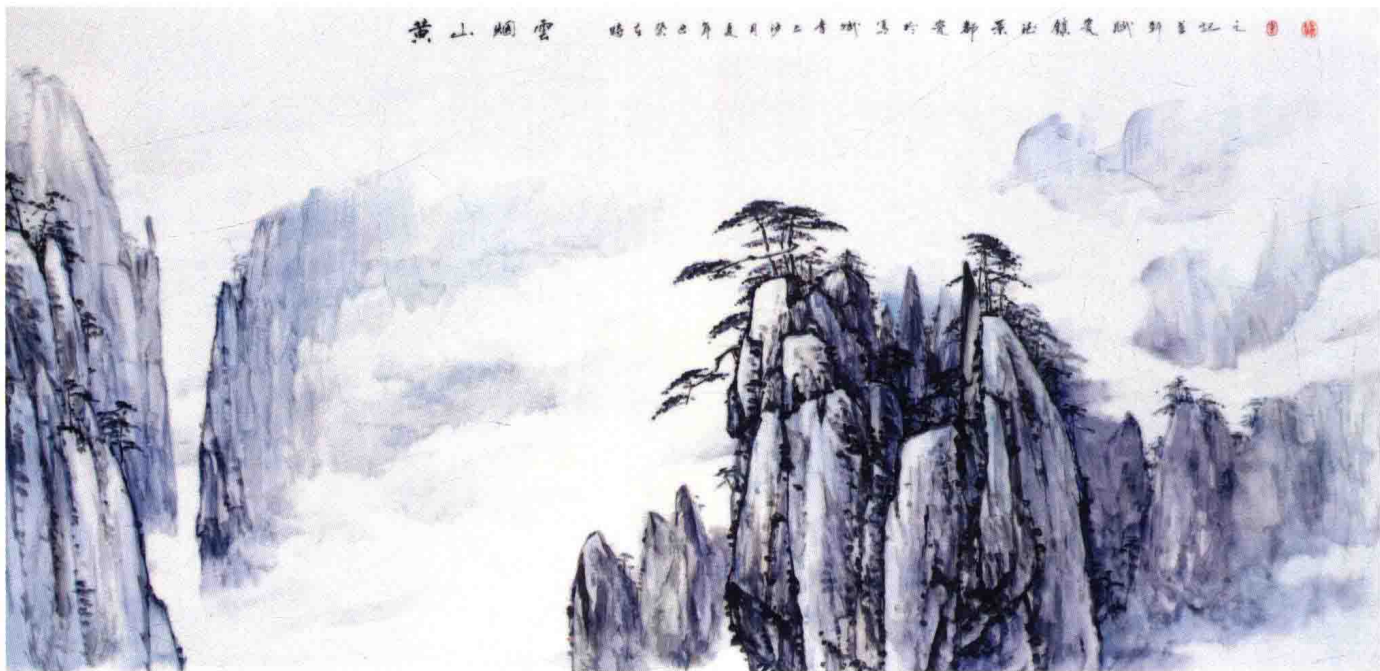


图1-2-3 黄山烟云 李斌



图1-2-4 唐人诗意图 李文跃

## (2) 人物题材

人物装饰是在陶瓷艺术史上较多被运用的题材，各个历史时期的装饰方法和风格迥异，在陶瓷装饰风格的演变与发展上具有宝贵的艺术价值。人物题材的出现可以追溯到彩陶时期，西安半坡彩陶上的人面鱼纹，被认为是早期人物题材的代表之作。后来的魏晋南北朝，人物纹样有了逐渐的发展，宗教神话人物、婴戏图、仕女图等也在这个时期涌现了出来。元代的人物题材在陶艺史上起着承前启后的作用，不仅拓宽了题材的样式，而且在绘画水平上有了相应的提高，尤其是在反映历史人物的纹饰上，具有有别于其他朝代的典型特征。

我国陶瓷装饰的人物题材经历了一个漫长的发展过程，到清代时期才达到成熟期，无论从题材、技艺还是陶瓷品种来说，都相对齐全，青花、五彩、斗彩、珐琅彩、粉彩瓷绘的人物题材作品大显装饰风采。清代的人物题材大致可分为历史人物、宗教人物、世俗人物、戏曲小说人物、山水人物、西洋人物等。

陶艺发展至今，人物题材已经成为陶瓷装饰中不可或缺的一大主流元素。无论是民国时期还是近代，都出现了很多人物画名家，作品中的人物刻画得栩栩如生，脱俗雅致，使人回味无穷（图1-2-5）。



图1-2-5 共长生 李斌

### (3) 花鸟动植物题材

在陶瓷装饰的艺术形态中，花鸟动植物是普遍而独特的叙事题材，是人们在欣赏花鸟动植物自然美的同时，用来表达对大自然审美领域的理解，抒发对自然美的热爱以及对美好生活的向往。

花鸟动植物题材装饰运用在陶瓷彩绘中，最早可溯源到新石器时代的陶器上，最初陶器彩绘纹样有鱼纹、鸟纹、联贝纹等（图1-2-6）。自唐代以后，由于长沙窑涌现出一批极具特色的釉下花鸟彩陶瓷器，使花鸟题材在陶瓷史上进入了重要的转折期，宋、元、明、清各朝都将其广泛应用，长盛不衰。绘画风格有写实、装饰、抽象等。装饰题材更是多种多样，如宋代的鹰兔纹枕、老虎枕，元青花的缠枝牡丹纹（图1-2-7）、双凤纹、鸳鸯荷花纹等，将花鸟的色彩、神情、形态都表现得淋漓尽致。

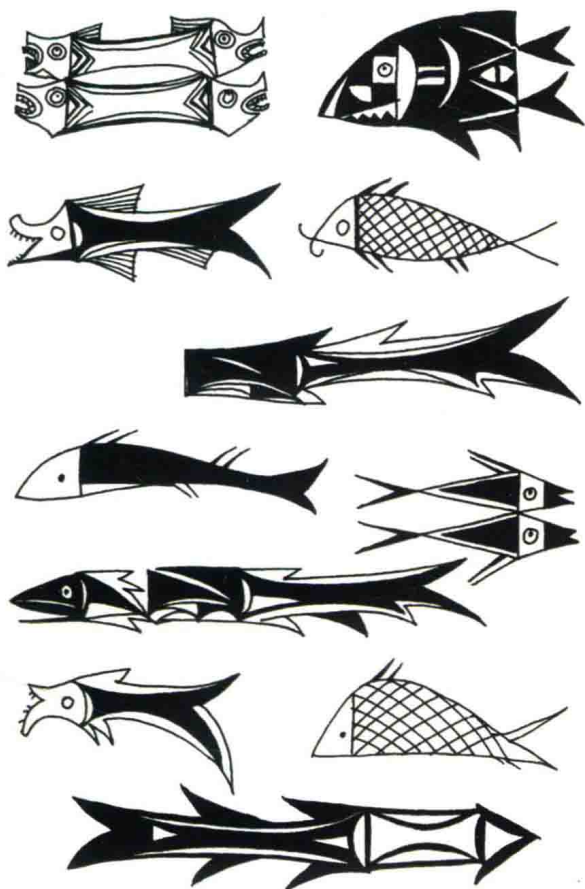


图1-2-6 早期陶器彩绘纹样

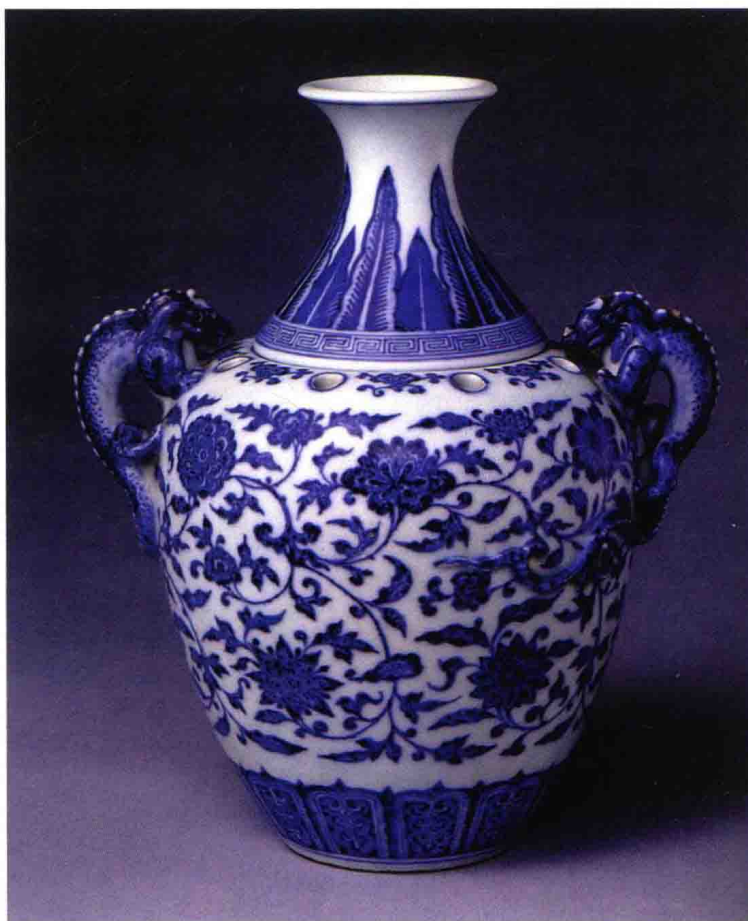


图1-2-7 缠枝牡丹纹 佚名

当代的陶瓷彩绘中的花鸟动植物装饰，仍以青花、斗彩、古彩、粉彩等为主要的表现形式，其装饰技法得到了不断的创新与发展。许多陶瓷艺术家笔下塑造的千姿百态的花鸟形象，呈现出陶瓷艺术百花齐放的格局（图1-2-8、图1-2-9）。



图1-2-8 沐禅风 李斌



图1-2-9 祥虎 范文

#### (4) 装饰图案

最原始的装饰图案是以“图腾”为标志的，它扎根于中国的传统文化中，其成长伴随人类文明历史的变迁。无论是雕刻、绘画还是织绣、印染，装饰图案在文化的应用和传播方面都扮演着极为重要的角色。

远古时代，以几何纹样为主的装饰图案一般应用在陶器、青铜器、瓦当等多种器物上。随着生产力的提高，装饰图案转变为以动植物为主的四方连续型，广泛应用在陶瓷彩绘上。元明清时期，陶瓷的装饰图案才逐渐变得具有修饰和创新的味道。装饰图案一般都极具民族特色，将花卉、龙、凤等带有吉祥寓意的题材，夸张变形组成对称或重复的装饰图案，具有较高的装饰性和艺术效果。

在近现代的陶瓷装饰彩绘中，装饰图案已经从较封闭的单向思维转变为开拓型的多向思维，中外陶艺家通过不同的表现手法来着重体现人们的审美价值需求和艺术的创新性。如图1-2-10所示古彩瓷盘作品，就将传统的花卉装饰与极具民族特色的装饰边纹相结合，使作品融合传统与现代的装饰风格，艳丽而具有深厚的文化底蕴。



图1-2-10 古彩装饰瓷盘 施于人

## 第三节 陶艺设计的工具与材料

### 3.1 陶艺设计的工具

#### 3.1.1 陶瓷成型所需的设备与工具

##### (1) 拉坯机

拉坯机(图1-3-1)是陶瓷手工拉坯的主要成型设备,它可以用来制作一些同心的陶瓷造型、修正坯体形状等。

##### (2) 拉坯工具

拉坯工具(图1-3-2)最为常用的有割线、圈尺、刮刀、海绵等。



图1-3-1 拉坯机



图1-3-2 拉坯工具

##### (3) 利坯工具

利坯也称修坯,一般是利用拉坯机旋转的动力,修整、削磨坯体。由于陶瓷的大小和所需形态不一,因此利坯的工具也多种多样,不乏有工匠们为自身需求特地制作的,其主要以刀为主,有拍板、刻刀、扁丝刀、条刀、挖刀、锉刀等(图1-3-3至图1-3-5)。

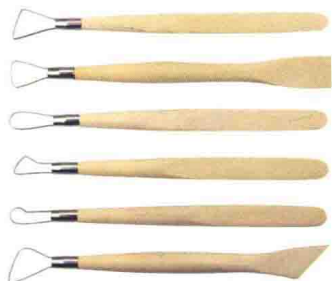


图1-3-3 利坯工具1



图1-3-4 利坯工具2



图1-3-5 利坯工具3



### 3.1.2 陶瓷釉上彩绘所需工具

#### (1) 笔

如图1-3-6、图1-3-7所示，由左至右都依次为：勾线笔（油料笔）、填色笔、彩笔、筇（dú）笔、竹笔（针笔）。

① 勾线笔（油料笔）。勾线笔由野兔毛制成，毛硬而富有弹性，笔头瘦长尖细，用来勾勒图案的边缘或外轮廓线。

② 填色笔。填色笔由羊毫制成，笔毛较软，按大小不同可分为大、中、小号，用于上色，通常会根据填色面积的不同选用不同型号的填色笔。

③ 彩笔。彩笔用于彩染出图案的明暗层次关系，根据毛的硬软可分为羊毫、狼毫、鸡狼毫等质地。

④ 筇笔。筇笔是一种特制的笔，利用笔头的平面来筇平小面积的颜色，与用来拍色的海绵、棉花等工具作用相似。

⑤ 竹笔（针笔）。竹笔（针笔）是自制工具，主要用于修整不匀称的线条，或用于刮扒出花卉筋叶、人物头发等装饰图案。



图1-3-6 彩绘用笔



图1-3-7 彩绘用笔特写

#### (2) 油料

① 樟脑油。樟脑油（图1-3-8）由樟树脂炼成，挥发性强，容易干，彩绘时用它打料、拓色，其油性易使油料发开，运笔较松，且绘制后能较快就干。

② 乳香油。乳香油（图1-3-9）是釉上彩调料最主要的油料，性质柔润，有一定的黏性、不易干，且不影响颜料的呈色。



图1-3-8 樟脑油



图1-3-9 乳香油