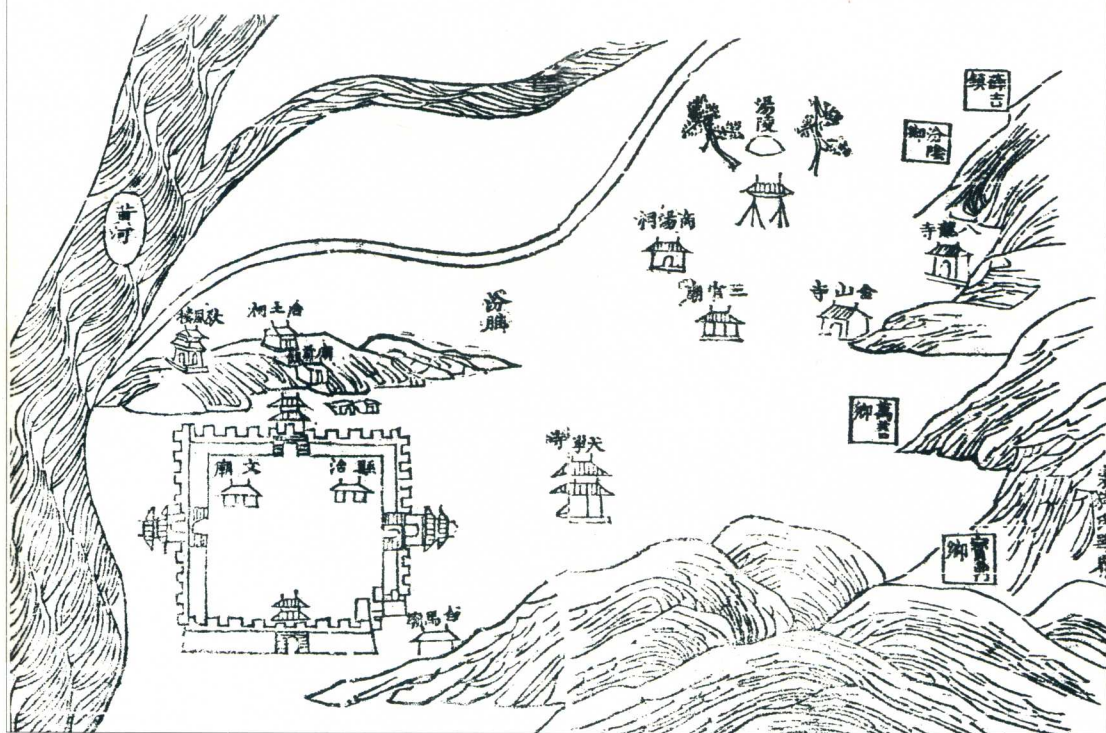


中国古代建筑知识普及与传承系列丛书·中国古代建筑地图
HISTORICAL ARCHITECTURAL MAP OF SHANXI (VOL.1)

山西古建筑地图 (上)



姜铮 徐扬 刘畅 编著



清华大学出版社

非外借

中国古代建筑知识普及与传承系列丛书·中国古代建筑地图
HISTORICAL ARCHITECTURAL MAP OF SHANXI (VOL. 1)

山西古建筑地图 (上)



姜铮 徐扬 刘畅 编著

清华大学出版社

北京

版权所有，侵权必究。侵权举报电话：010-62782989 13701121933

图书在版编目（CIP）数据

山西古建筑地图·上 / 姜铮，徐扬，刘畅编著. — 北京：清华大学出版社，2018
（中国古代建筑知识普及与传承系列丛书·中国古建筑地图）
ISBN 978-7-302-50363-7

I. ①山… II. ①姜… ②徐… ③刘… III. ①古建筑—介绍—山西 IV. ①K928.712.5

中国版本图书馆 CIP 数据核字 (2018) 第 118069 号

责任编辑：冯 乐
封面设计：谢晓翠
版式设计：彩奇风
责任校对：王荣静
责任印制：杨 艳

出版发行：清华大学出版社

网 址：<http://www.tup.com.cn>，<http://www.wqbook.com>

地 址：北京清华大学学研大厦 A 座 邮 编：100084

社总机：010-62770175 邮 购：010-62786544

投稿与读者服务：010-62776969，c-service@tup.tsinghua.edu.cn

质量反馈：010-62772015，zhiliang@tup.tsinghua.edu.cn

印装者：小森印刷（北京）有限公司

经 销：全国新华书店

开 本：180mm×260mm 印 张：23.5 字 数：791千字

版 次：2018年8月第1版 印 次：2018年8月第1次印刷

定 价：129.00元

产品编号：077717-01

献给关注中国古代建筑文化的人们

策划：华润雪花啤酒（中国）有限公司

清华大学建筑学院

统筹：王群 朱文一

主持：王贵祥 曾申平

执行：清华大学建筑学院

资助：华润雪花啤酒（中国）有限公司

参赞：

廖慧农 李菁 马冬梅 张弦

刘敏 毕朝娇 张巍 韩晓菲

刘旭 张宜坤

总序一

2008年年初，我们总算和清华大学完成了谈判，召开了一个小小的新闻发布会。面对一脸茫然的记者和不着边界的提问，我心里想，和清华大学的这项合作，真是很有必要。

在“大国”“崛起”甚嚣尘上的背后，中国人不乏智慧、不乏决心、不乏激情，甚至不乏财力。但关键的是，我们缺少一点“独立性”，不论是我们的“产品”，还是我们的“思想”。没有“独立性”，就不会有“独特性”；没有“独特性”，连“识别”都无法建立。

我们最独特的东西，就是自己的文化了。学术界有一句话：“建筑是一个民族文化的结晶。”梁思成先生说得稍客气一些：“雄峙已数百年的古建筑，充沛艺术趣味的街市，为一民族文化之显著表现者。”当然我是在“断章取义”，把逗号改成了句号。这句话的结尾是：“亦常在‘改善’的旗帜之下完全牺牲。”

我们的初衷，是想为中国古建筑知识的普及做一点事情。通过专家给大众写书的方式，使中国古建筑知识得以普及和传承。当我们开始行动时，由我们自己的无知产生了两个惊奇：一是在这片天地里，有这么多的前辈和新秀在努力并富有成果地工作着；二是这个领域的研究经费是如此的窘迫，令我们瞠目结舌。

希望“中国古代建筑知识普及与传承系列丛书”的出版，能为中国古建筑知识的普及贡献一点力量；能让从事中国古建筑研究的前辈、新秀们的研究成果得到更多的宣扬；能为读者了解和认识中国古建筑提供一点工具；能为我们的“独立性”添砖加瓦。

王群

时任华润雪花啤酒（中国）有限公司总经理
2009年1月1日于北京

总序二

2008年的一天，王贵祥教授告知有一项大合作正在谈判之中。华润雪花啤酒（中国）有限公司准备资助清华大学开展中国建筑研究与普及。资助总经费达1000万元之巨！这对于像中国传统建筑研究这样的纯理论领域而言，无异于天文数字。身为院长的我不敢怠慢，随即跟着王教授奔赴雪花总部，在公司的大会议室见到了王群总经理。他留给我的印象是慈眉善目，始终面带微笑。

从知道这项合作那天起，我就一直在琢磨一个问题：中国传统建筑还能与源自西方的啤酒产生关联？王总的微笑似乎给出了答案：建筑与啤酒之间似乎并无关联，但在雪花与清华联手之后，情况将会发生改变，中国传统建筑研究领域将会带有雪花啤酒深深的印记。

其后不久，签约仪式在清华大学隆重举行，我有机会再次见到王总。有一个场景令我记忆至今，王总在象征合作的揭幕牌上按下印章后，发现印上的墨色较浅，当即遗憾地一声叹息。我刹那间感悟到王总的性格。这是一位做事一丝不苟、追求完美的人。

对自己有严格要求的人，代表的是一个锐意进取的企业。这样一个企业，必然对合作者有同样严格的要求。而他的合作者也是这样的集体。清华大学建筑学院建筑历史与文物保护研究所，这个不大的集体，其背后的积累却可以一直追溯到80年前，在爱国志士朱启铃先生资助下创办的“中国营造学社”。60年前，梁思成先生把这份事业带到清华，第一次系统地写出了中国人自己的建筑史。而今天，在王贵祥教授和他的年长或年轻的同事们，以及整个建筑史界的同仁们的辛勤耕耘下，中国传统建筑研究领域硕果累累。又一股强大的力量！强强联合一定能出精品！

王群总经理与王贵祥教授，企业家与建筑家十指紧扣，成就了一次企业与文化的成功联姻，一次企业与教育的无间合作。今天这次联手，一定能开创中国传统建筑研究与普及的新局面！

朱文一

时任清华大学建筑学院院长
2009年1月22日凌晨于清华园

总序三

清华大学建筑学院与华润雪花啤酒（中国）有限公司在中国古代建筑普及与传承方面的合作，已经进入了第二个阶段。在第一个阶段的合作中，在华润雪花的大力支持下，清华大学建筑学院建筑历史与文物保护研究所的教师与研究生，投入了极大的努力，先后完成了《北京古建筑五书》（2009年）、《中国民居五书》（2010年）、《中国古建筑装饰五书》（2011年）、《中国古都五书》（2012年）和《中国园林五书》（2013年）等，共5个系列，25部中国古代建筑普及性读物。这其实只是有关中国古代建筑知识普及与传承工作的开始，按照这样一种模式，很可能还会有《中国古代宫殿建筑五书》《中国古代佛教建筑五书》《中国古代军事防卫建筑五书》，如此等等，因为延续了5000年之久的中国古代建筑，是一个十分庞大复杂的体系。关于古代建筑的知识，类似普及性读物的写作与出版，还可以继续许多年。然而，这又是一个几乎难以完成的目标，因为，随着研究的深入，相关的知识，还会处在一个不断增加的过程之中。正是在这样一种成功与困惑的两难之中，清华大学建筑学院与华润雪花啤酒（中国）有限公司，开启了双方合作进行中国古代建筑普及与传承出版工作的第二阶段。

第二阶段的工作应该如何开展，究竟怎样才能既最有效，又最全面地向社会普及中国古代建筑的基本知识。华润雪花针对这个问题，做了大量的市场调查与分析，在充分的市场第一手数据的支持下，华润雪花的决策者们提出了一个全新的思路，即为全国范围，包括港、澳、台地区的古代建筑遗存，做一个全面而系统的梳理，完成一套以各省、自治区及港澳台为单位的中国古建筑地图集。把我们的老祖宗留给我们的那些古建筑家底，做一个系统的梳理，并以简单、明快、便捷的语言与图形模式，做出既具学术性，又通俗易懂的说明。这其实既是一套科普性读物，同时也是一套实用性的工具书。

这确实是一个有魄力的决定，同时也是一个庞大、复杂的系统工程。为了完成这样一套具有全面覆盖性的中国古建筑通俗性、工具性读物，不仅需要能够覆盖全国尚存古代建筑的详细资料与相应建筑史知识体系，而且要对这些建筑所在的准确位置，保存状况，交通信息，联系信息等读者可能需要的资料，一一搜集、梳理，并以一种适当的方式在书中表达出来，以方便读者学习或前往参观、考察。

既然是一本古建筑地图集,就不仅要有翔实而准确的古代建筑知识,以及这些古代建筑遗存的相关信息,还要有直观、明了的地图表达模式。这同样是一个十分复杂的工程。我们地图集的作者们,不仅要仔细斟酌每一座古建筑的历史、艺术诸方面的价值,要认真整理、提炼与这座古建筑相关的种种信息,而且,还有搜集并提供与这些建筑直接相关的图片资料,此外,更重要的,是要将每一座古建筑的空间定位,准确地表达在一张清晰而简练的地图上。

这就需要我们这些参与写作的古建筑专家们,不仅要仔细而缜密地以一种恰当方式,来描绘每一个省、自治区、市、县的地图,而且,要在这些地图上,将这些古建筑准确地标识出来。这样一个烦琐而细密的工作,其中包含了多少具体而微的繁杂文字、图形与数据性工作,又有多少细致而准确的科学定位工作,是可以想见的。这对于那些本来主要是从事古代建筑历史研究与保护的古建筑学者们来说,是一个不小的挑战。

困难是现实的,工作内容是庞杂而繁细的,但既然社会有这样一个需求,既然华润雪花啤酒(中国)有限公司的领导人,从民族文化与大众需求的角度,向我们提出了这个要求,我们的老师和博士、硕士研究生们,就必须迎难而上,必须实实在在,一丝不苟地为读者们打造出一套合格的中国古代建筑地图集,这不仅是华润雪花啤酒(中国)有限公司对中国古代建筑研究与教学多方位支持的一个回报,更是向社会大众普及中华民族传统建筑文化的责任所在。

这是一个需要连续五年的漫长工作周期,每一年都需要完成5部,覆盖五个省、市、自治区或地区的重要古代建筑地图集。随着每年5本地图集的问世,一套简略、快速而概要地学习与了解中国古代建筑历史知识的丛书,就会展现在我们读者们的面前,希望我们的读者,无论是为了学习古代建筑知识,抑或是为了休闲旅游的实用功能,都能够喜欢这套丛书,很好地利用这套丛书,同时,在阅读与使用中,如果发现我们的丛书中,还有哪些不尽如人意之处,也希望有识方家与广大读者不吝赐教,及时给我们提出来,我们将认真对待每一位读者的意见和建议,不仅要在后续的地图集编写工作中,汲取大家的意见,而且还会在今后可能的再版中加以修正与完善。

王贵祥

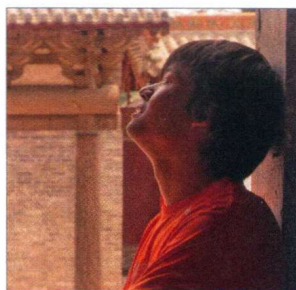
于清华大学建筑学院

作者简介



姜铮
Jiang Zheng

山东济南人，现为清华大学建筑学院在读博士生，2016年至2017年赴日本东京大学联合培养，研究方向为中国古代建筑史、中国古代木构建筑技术。在学期间曾多次参与重要早期木构建筑的测绘修缮、勘察研究以及报告书写作，发表论文十余篇。自2010年开始对山西各地特别是晋东南地区进行系统的建筑考察，对山西宋金元时期的建筑发展状况有较深入理解。



徐扬
Xu Yang

古建筑爱好者，前建筑师，2012年于清华大学建筑学院获得建筑学学士学位，后从事建筑设计。在对中国古代物质文化强烈好奇心的驱使下，2017年于清华大学建筑学院获得工学硕士学位，研究方向为建筑历史与理论研究及文物保护技术。现于美国温特图尔博物馆与特拉华大学学习艺术品保护。



刘畅
Liu Chang

1968年出生，1987年毕业于清华大学建筑系，后在故宫博物院服务六年。2002年在清华大学建筑学院获得工学博士学位，并自此留校任教至今。发表《慎修思永》《北京紫禁城》《乾隆遗珍》《山西平遥镇国寺万佛殿天王殿精细测绘报告》《雕虫故事》等著作多部，学术论文八十篇。

引言

一、“地上文物看山西，山西文物看南部”

山西是古代历史文化极为灿烂的地区，也是今天中国举足轻重的文物大省，俗语用“地上文物看山西”来形容山西地面文物——特别是早期建筑的丰富与精彩。可以毫无夸大地说，山西已然成为今天中国古代建筑历史研究的最为重要的一块根据地。据相关统计，留存于山西地区的文物建筑总数量为全国范围内文物建筑总数量的75%以上，其中又有相当的比例系历史价值特别突出的早期重点文物建筑。可以说，不论是就数量而言还是就质量而言，山西地区的古建筑资源均在全国范围内占据统治性的主体地位。学界对于中国古代北方建筑历史发展状况的理解，很大程度上是以对山西地方建筑的了解为基础的。

而在整个山西范围内，山西南部地区则又是“核心中的核心”。“山西南部”的地理概念在早期历史当中并不十分明确，由于太岳山的阻隔，人们通常更倾向于将“晋南”与“晋东南”视为两个相对独立的区域。直至元代整个山西地区方才有晋宁路（大致相当于当今行政区划下晋城、长治、临汾、运城四市所辖之范围）与冀宁路（太原及以北区域）的划分，可以视为“山西南部”地理概念建立的开端。在这一地理范围之内，文物建筑分布高度集中，传统的土壤又极其深厚，二者连理共生、浑然一体，成为今天中国版图上一幅高度完整的历史文化景观，因此也成了古代建筑考察、游览难得的理想目的地。

二、文化地理视野下的山西南部

任何建筑形式的产生，从根本上讲都是对其所处自然与历史环境的反馈。因此在对建筑本体的关注和了解之外，对于一方水土的深入了解，很大程度上也就成为打开建筑历史之门的另一种正确方式。山西特殊的地理环境在历史上曾对其社会发展变迁产生不可忽视的影响。这些影响的汇集，最终形成了文化与地理之间方方面面的有机关联，这种集合关系也即所谓“晋系风土”之概念，而建筑活动自然也包含在其中。虽然在这样一本游记式的小书当中我们无法将对每一座古老建筑的理解都上升到如此高度，但文化地理的角度去审视、理解早期建筑，却着实是我们想要明确传达给读者的一条线索。

在此宏观背景之下，晋南与晋东南实可作为山西大文化圈当中的两条极具特色的支脉。对于山西南部地区文化地理特色的理解，或可从以下几个方面略作概括：

• “山河表里”

山西省境内高山耸立、大河奔流，黄河在左、太行在右，太岳山南北绵延横亘其间，中国古人将这种极具气魄的地貌称为“襟山带河”“山河表里”。如此自然环境虽然不像平原地区那样拥有更加广袤的可耕种土地，但却也集齐了足以创造一个伟大文明的全部客观条件。

山西自古被称为“三晋大地”，这一称谓的由来主要是对“战国时期韩赵魏三家分晋”这一有代表性的历史片段的概括。但对于本区域内的地理环境而言，这一称谓同样可以看作是一种具有现实意义的描述：山河的间隔，使山西境内的广大土地被划分为若干相对独立的盆地，盆地与盆地、盆地与外界之间的关系既相对封闭，同时又保持着有限的通路。在此客观的环境条件之下，整个山西又进

一步形成了以若干城市为核心向外辐射的次级文化圈，并且在各个相对集中的地理范围之内，包容了极为丰富的文化多样性。

- “屏东控西，地属中州”

山西南部地区自古以来被划归于广义上的中原地区，特定的地理位置使其必然成为“关中”与“山东诸国”两方文化的辐射交汇之处。在中国北方地区的历史上曾数次出现东西分裂对峙之局面，而每当这种情形出现则山西必成为东西两个世界的分水岭。不论是强秦与六国、北周与北齐抑或是大唐王朝的中央与藩镇，两方向势力的拉锯与进退，使山西不断沦为刀兵之地，同时也使山西极易成为各方文化交融的前沿，对于华夏文明大一统的进程而言，山西这个内陆省份显然承担了不可忽视的重要角色。

值得说明的是，自秦王朝统一中国以来，山西几乎从未具有过超出本地区范围以外的经济文化影响力，但又始终以一种独特的姿态与华夏文明中心地保持紧密联系。正如汉唐时期的汾阴、蒲、绛（今运城）之于长安，北朝时期的上党（今长治）之于邺城，宋金时期的泽州（今晋城）之于洛阳、汴京，都是这种关联的体现。总而言之，这种关联使山西南部地区在中国历史上长期保持北方较发达地区的地位，从未被古代中国几个超级都会的光辉完全淹没。山西南部地区在历史的不同时期均体现出接收官方文化影响的一面，但同时又相对清晰地保持了自身特色的传承。在此基调之下的建筑文化同样无时无刻不体现出本土传统与外来影响的拮抗与交融。

同样也是这种进退的关联与向背的关系，使晋南与晋东南成了庙堂之外的后花园。长安失意之后的关中士人总将河东作为心心向往之区，或许只有故乡的土地才可以为他们提供一个安稳的退居之地；而自魏晋竹林七贤以来，南太行的山水亦成为士大夫阶层归隐临泉、笑傲栖居的热门目的地。

三、历史上的山西南部

与山川风物相对应者无疑是山西厚重的历史。山西南部地区的古代历史可谓灿然，不论是政权交替、兵戈交锋，抑或是歌舞升平、人文发展，乃至于天灾乍起、盛衰无常，这一切都给该地区的历史文化以极其深厚的积累。也只有这样的文化土壤方能孕育出文物大千之英华。相较于人类历史文化的无限丰富，建筑也只是满树繁花当中的一朵。古代建筑作为历史的载体，反映的是古代人现实生活与风俗信仰的一个侧面。只有通过历史的视角去欣赏建筑，方能从更高的角度去理解建筑。历史的沧桑、东方建筑体系特有的形式美感，以及历史建筑背后深刻多元的文化内涵，拼合成为山西地区早期建筑欣赏价值的完整拼图。对于晋南与晋东南的历史，以下也不过是最简单的概括：

- 圣王故里

史载尧帝都于平阳、舜帝都于蒲坂，晋南是上古先王的主要活动区域，因而毫无疑问山西是华夏文明真正意义上的发祥地之一。西周代成王封其弟叔虞于陶唐之地，始有历代晋侯之传承。自此，位于黄河与汾河之间晋地则作为一个确切的地理概念开始出现在中国历史之中。需要说明的是，叔虞当年就封于陶唐故地，实际当以平阳（今临汾地区）为核心，该地区在其后近三千年的历史长河中始终是山西最重要的文化中心之一。而对于上古先王的崇仰之情，也成为晋南与晋东南地方信仰当中十分重要的组成部分。

- 刀兵旧地

古代山西作为中国北方政治、军事势力交锋的前沿，也是中国历史上战争最

为集中的发生地之一：六国曾合纵以抗强秦，以赵、魏、韩自北往南形成了对关中秦国势力的屏障，今天的晋东南高平地区，即震烁历史的秦赵长平之战的发生地；北朝之分裂，以黄河为界划分东西，山河之间成为斛律光、宇文泰等历史人物风云际会的舞台；唐代安史之乱后，河东地区再次成为王室抗拒山东诸侯的堡垒，郭子仪、李抱珍等人成为李唐王朝最后的支柱；有趣的是，河东山川地势的走向似乎决定了该地区可以帮山东诸国屏蔽了秦人的强弓硬弩，可以帮助李唐王朝阻挡东方军事集团的压力，却唯独不能抵挡北方铁骑的突入，辽、金、蒙古人的马队一旦踏进雁门关，便可沿大河河谷南下，一路如风卷残云般直入平原去了。

战争给河东历史留下的不仅仅是创伤，同时也有重建、复兴的机会，更激发了一种全民性的对于战争英雄人物的崇拜，山西各地均存在为数较多的以著名武将作为祭祀对象的庙宇，如汉之李陵、关羽，西魏之斛律光，唐之郭子仪，宋之杨继业、狄青，等等，亦是当地文化的一大特色。

• “河东望族”

以蒲州、绛州为核心的河中地区（今运城），历史上曾经与关中地区同为北方豪强望族的聚集地，也是北方地区重要的人才渊藪。历史上河东衣冠人物不绝如缕，从政治明星到人文领袖，从庙堂之上的宰相到地方的军政要员，这些世家子弟不但在关中政权中扮演极为重要的角色，同时也是地方社会发展的支柱力量。

唐代河东望族中最为著名者当属裴氏（裴秀、裴松之、裴行俭等）、薛氏（薛绍、薛仁贵等）、柳氏（柳元景、柳世隆、柳宗元等）家族，此三家与关中的韦、杜、杨姓家族在当时并称六大姓。据毛汉光先生统计，北朝时期，薛氏五品以上人数达47人，而此时的河东闻喜裴氏为46人，河东解县柳氏20人，足可见其政治势力与历史地位。

宋代，河东地区继续为汴京输送着政治人才，而其一时之人望则要首归于涑水司马家（夏县司马光家族）。

北宋的沦陷与金人的南下，曾一时间造成北方地区的混乱，而正在此时相对安稳的泽潞地区却获得了难得的发展机会，一向不温不火的晋东南地区在金代一跃成为人文社会发展的繁荣地区，曾出现所谓“陵川七状元”这样的盛事。而高平李氏家族中更出现了以李晏（金代翰林学士、礼部尚书）为首的头面人物。

河东士人的身世沉浮，不但与中国历代的政治舞台密切联系，同时也与故乡的山川风物息息相关，成为山西南部地区早期建设活动的重要历史背景的一部分。

• 佛风与道法

从东汉时起，像教流布于东土，山西亦从不同方向开始接受佛法的润泽。北朝以来，关中、邠城和五台山成为对山西南部地区影响最为深远的三个佛教中心，宗教力量成为文化传播的重要载体。在受到佛教文化熏陶的同时，晋南与晋东南境域之内的道路也逐渐发展成为信众往来朝圣的重要通道，特别是宋代的晋东南地区，因为连接汴京与太原，并能一路向北通抵五台，故而行旅往来更为密集，官道上的驿站与行脚递铺大多成为后来集镇发展的原点。

佛教信仰为山西南部地区的庙宇建设提供了源源不竭的动力，庙宇的香火传承亦成为文物建筑保留至今的根本物质保证。就此而言，今日山西的文物建筑资源能够冠绝海内，与佛教的深入人心显然密不可分。

相较于佛教的平稳传播，道教在山西的发展则多少带有一些偶然因素，但在当时却同样带动了大规模的建设活动。山西南部地区最为集中的道教建筑，其一是在临汾市浮山县境内、以老子信仰为依托的宫观遗存；其二则是以元代官式建

筑与壁画艺术闻名海内的永乐宫建筑群。此外，明代以后因皇家推崇而得以繁盛的东岳大帝信仰与玄帝—真武信仰，亦可算是道教流布的一分子。

• 敬信鬼神

相比于佛教与道教这样的国家性信仰，晋南与晋东南的地方信仰同样是异常繁盛，并展现出极为绚烂的地方文化特色。其中最具有代表性者如晋东南地区的二仙信仰、三峻信仰、崔府君信仰以及晋南地区的水神、龙王信仰等。对地方神的信仰，往往来自民众对于基本物质条件的诉求，地方神的神通也大凡是助雨抗旱、保境安民、消灾祛病等，因此在民间往往具有极其强大的生命力。

此外，金元以来，杂剧的发展以及与赛社、祭祀活动相应的演剧活动的兴盛，成为晋南与晋东南地方文化中的又一朵奇花。元代平阳地区成为北方戏曲创作的中心，一大批散曲、杂剧作家的涌现，成为当地社会富庶、文化繁荣的一个注脚。而与演剧相关的建筑形式（从晋南地区一直延续到晋东南地区的大量戏台建筑），以及相关艺术创作的出现（如以寺庙当中以戏曲为题材的壁画、墓葬当中以戏曲为题材的雕饰等）则是这一盛景在建筑上的反映。

四、当代社会环境下的文物建筑

奔走山西看建筑，还有一个不得不说的议题：毋庸置疑，山西作为中国文物建筑保存最为集中的地区，同时也是文物保护工作最具争议的地区，有关文物建筑修缮、保管、利用等方面皆有很多不尽如人意之处。

门可罗雀者、大门紧闭者、自生自灭者、屡遭偷盗者，文物的现状，从一定程度上也是当今乡村社会现状的一种写照。诸多问题一方面来自于地方文物部门所见到的利益与所背负的压力之间的不协调关系；另一方面则是这个时代群体性迷茫的体现。行走在乡村之间，每当见到那些残破的环境、衰落的集镇、无法恢复的传统生活方式以及迫切渴望走出去的年轻人，你便再无法去讨论文物的尊严问题。对于这些问题，我们很难有答案，但或许看到问题正是解决问题的第一步。

凡例

How To Use This Book

编号 国家级文保单位 编号 省级文保单位

编号 其他建筑

1.1.1 潞安府城隍庙①

Temple of City God in Lu'an Prefecture

名称与别名	潞安府城隍庙, 长治城隍庙
地址	长治市大北街庙道巷
看点	布局, 木结构
推荐级别	★★★★
级别	全国重点文物保护单位
类型	庙宇·木结构
年代	元—清
交通	市中心, 公交



图 1.1.1.1

- 古建筑编号及名称
- 英译名
- 地址
- 看点
- 作者推荐指数
- 文物级别
- 类型
- 对于多次重修或改建的古建筑, 指现存部分的年代范围
- 交通
- 古建筑图片
- 图片编号

山西省 (南部) 分片索引

Map Index of Shanxi (South)

1 长治市 / 001

2 晋城市 / 093

3 临汾市 / 199

4 运城市 / 259



临汾市区

国家级: 35
省级及以下: 14

49个

长治市区

国家级: 61
省级及以下: 15

76个

晋城市区

国家级: 65
省级及以下: 16

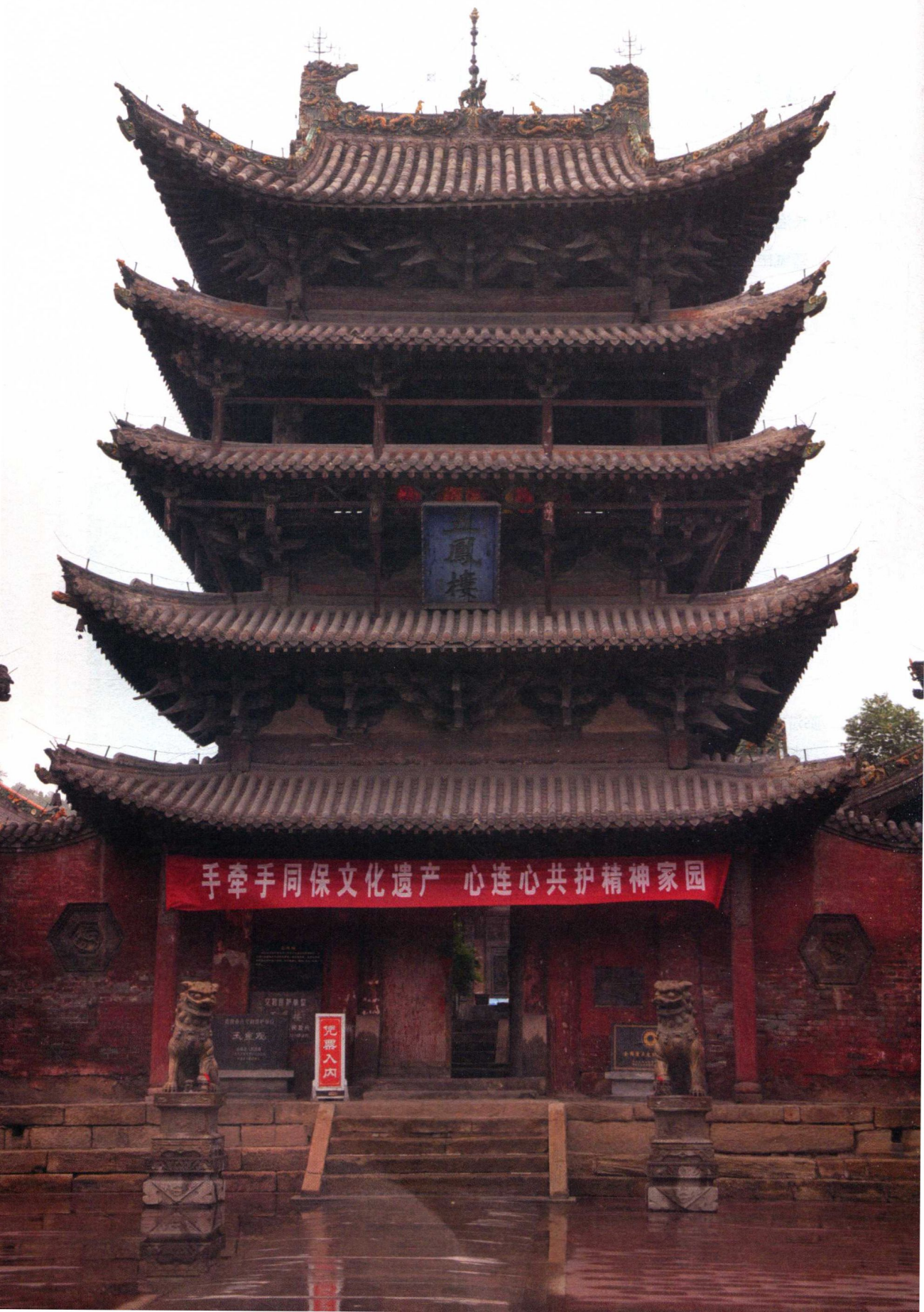
81个

运城市区

国家级: 65
省级及以下: 13

78个





鳳樓

手牵手同保文化遗产 心连心共护精神家园

凭票入园

目录 | Contents

凡例 XIV

山西省(南部)分片索引 XV

1 长治市 001

长治古建筑分布图 002

1.1 城区及近郊区 004

1 潞安府城隍庙 2 上党门和潞安府城衙 3 崇教寺 4 炎帝庙 5 观音堂

1.2 长治县 008

1 古佛堂 2 玉皇观 3 丈八寺塔 4 正觉寺 5 炎帝庙

1.3 壶关 013

1 三峻庙 2 天仙庙 3 真泽二仙宫

1.4 黎城 017

1 长宁大庙 2 天齐王庙

1.5 潞城 018

1 龙王庙 2 文庙·李庄 3 武庙·李庄 4 原起寺

1.6 平顺 023

1 淳化寺 2 大禹庙·北社 3 大禹庙·西青北 4 大云院 5 佛头寺 6 回龙寺 7 金灯寺石窟 8 九天圣母庙 9 龙门寺 10 龙门寺·早期单体建筑 11 龙王庙·王曲 12 明惠大师塔 13 三峻庙 14 圣母庙 15 天台庵 16 夏禹神祠

1.7 沁县 041

1 大云院 2 洪教院 3 南涅水石刻 4 普照寺大殿

1.8 沁源 045

1 圣寿寺

1.9 屯留 046

1 宝峰寺 2 石室蓬莱宫 3 仙济桥 4 先师和尚舍利塔

1.10 武乡 050

1 大云寺 2 洪济院 3 洪济院·单体建筑 4 会仙观 5 会仙观·单体建筑 6 真如寺 7 应感庙

1.11 襄垣 060

1 灵泽王庙 2 文庙 3 五龙庙 4 永惠桥 5 昭泽王庙·郭庄 6 昭泽王庙·襄垣县城 7 周成王庙

1.12 长子 066

1 碧云寺 2 成汤庙 3 崇庆寺 4 崔府君庙 5 二仙庙 6 法兴寺 7 伏羲庙 8 护国灵贶王庙 9 三教堂 10 三峻庙·崇瓦张 11 三峻庙·大中汉 12 三峻庙·王郭 13 汤王庙·鲍庄 14 汤王庙·南鲍 15 汤王庙·前万户 16 天王寺 17 文庙 18 协天寺 19 尧王庙 20 玉皇庙·布村 21 紫薇庙

2 晋城市 093

晋城古建筑分布图 094

2.1 城区及近郊区 096

1 景德桥和景忠桥 2 玉皇庙·西街

2.2 高平 097

1 崇明寺 2 崇明寺·中佛殿 3 定林寺 4 二郎庙 5 二仙宫·中坪 6 二仙庙·西李门 7 古中庙 8 姬氏民居 9 济渎庙 10 嘉祥寺 11 金峰寺 12 开化寺 13 开化寺·大雄宝殿 14 清化寺 15 清梦观 16 三峻庙·三王村 17 铁佛寺 18 万寿宫 19 仙翁庙 20 羊头山石窟 21 游仙寺 22 游仙寺·毗卢殿 23 玉皇庙 24 玉虚观 25 资圣寺 26 资圣寺·毗卢殿

2.3 陵川 128

1 白玉宫 2 北吉祥寺 3 崇安寺 4 崔府君庙 5 东岳庙 6 二仙庙·南神头 7 二仙庙·西溪 8 二仙庙·西溪·中殿 9 二仙庙·西溪·后殿 10 二仙庙·西溪·插花楼 11 二仙庙·小会岭 12 龙岩寺 13 南吉祥寺 14 南庙宫 15 三教堂 16 三圣瑞现塔 17 文庙·南召 18 玉皇庙·北马 19 玉皇庙·石掌

2.4 沁水 150

1 窦庄古建筑群 2 郭壁村古建筑群 3 柳氏民居 4 石塔·玉溪 5 湘峪古堡