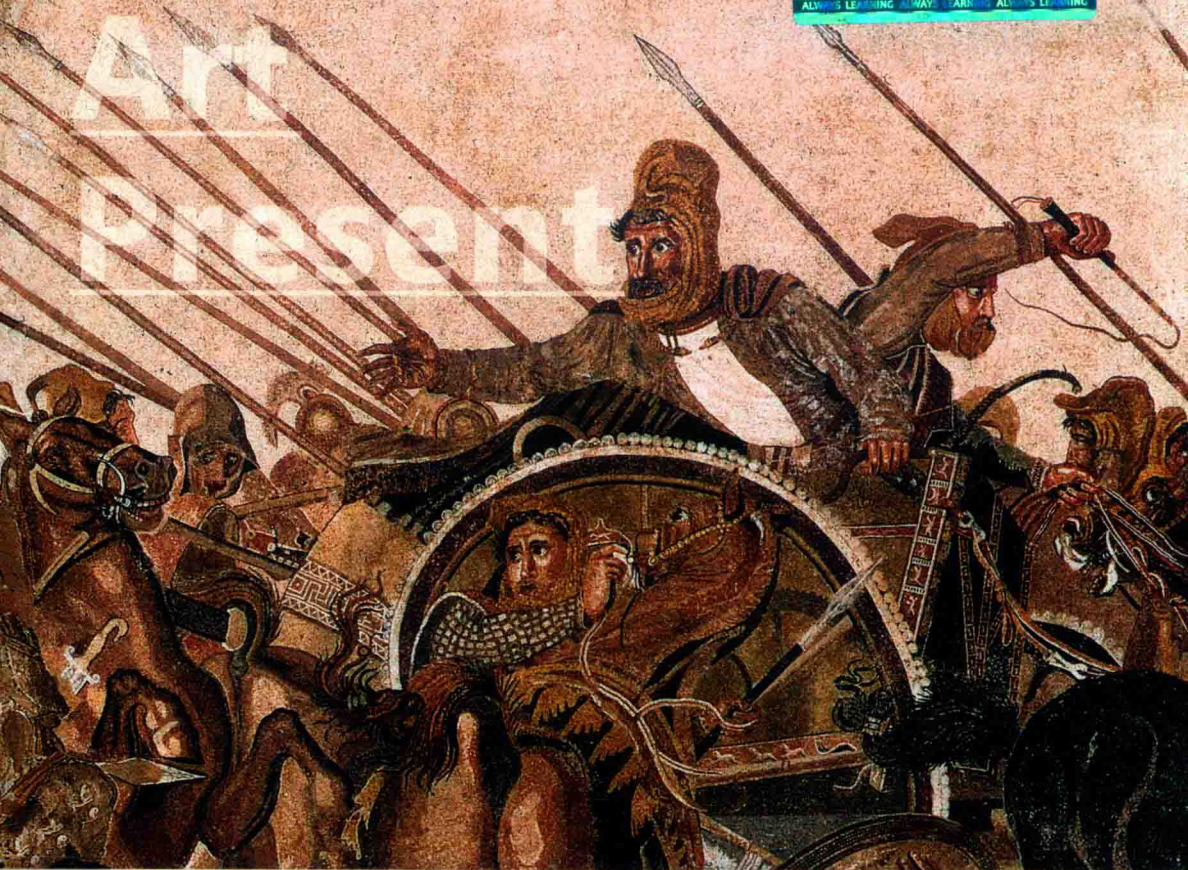


Art Past

Art Present



世界艺术史丛书

〔美〕大卫·S·威尔金斯 (David S. Wilkins)

〔美〕伯纳德·舒尔茨 (Bernard Schultz)

〔美〕凯瑟琳·M·林嘉琳 (Katheryn M. Linduff)

著

培生艺术史

公元前4世纪至 公元10世纪艺术

陆豪——译
张坚——审校



清华大学出版社

非外借

SHIJI YISHUSHI CONGSHU

世界艺术史丛书

大卫·G. 威尔金斯 (David G. Wilkins)

伯纳德·舒尔茨 (Bernard Schultz)

凯瑟琳·M. 林嘉琳 (Katheryn M. Linduff)

著

Pearson History of Art:

Art From

400 BCE

To

1000 CE

培生艺术史

公元前4世纪至公元10世纪艺术



张 陆
坚 豪
——
审 译
校

重庆大学
出版社

图书在版编目(CIP)数据

培生艺术史：公元前4世纪至公元10世纪艺术 /
(美) 大卫·G. 威尔金斯(David G. Wilkins), (美) 伯
纳德·舒尔茨(Bernard Schultz), (美) 凯瑟琳·M. 林
嘉琳(Katheryn M. Linduff) 著; 陆豪译. — 重庆:
重庆大学出版社, 2018. 10

(世界艺术史丛书)

书名原文: Art Past, Art Present (6th Edition)
ISBN 978-7-5689-0810-8

I. ①培… II. ①大… ②伯… ③凯… ④陆… III.
①艺术史—世界—古代~中世纪 IV. ①J110.9

中国版本图书馆CIP数据核字(2017)第245253号

世界艺术史丛书

培生艺术史：公元前4世纪至公元10世纪艺术

PEISHENG YISHUSHI: GONGYUANQIAN SISHIJI ZHI GONGYUAN SHISHIJI YISHU

[美] 大卫·G. 威尔金斯(David G. Wilkins)

[美] 伯纳德·舒尔茨(Bernard Schultz) 著

[美] 凯瑟琳·M. 林嘉琳(Katheryn M. Linduff)

陆豪译

张坚 审校

策划编辑: 席远航

责任编辑: 席远航 书籍设计: 原豆设计

责任校对: 刘志刚 责任印制: 张策

重庆大学出版社出版发行

出版人: 易树平

社址: 重庆市沙坪坝区大学城西路21号

邮编: 401331

电话: (023) 88617190 88617185 (中小学)

传真: (023) 88617186 88617166

网址: <http://www.cqup.com.cn>

邮箱: fxk@cqup.com.cn (营销中心)

全国新华书店经销

重庆新金雅迪艺术印刷有限公司印刷

开本: 720mm×1000mm 1/16 印张: 17 字数: 258千

2018年10月第1版 2018年10月第1次印刷

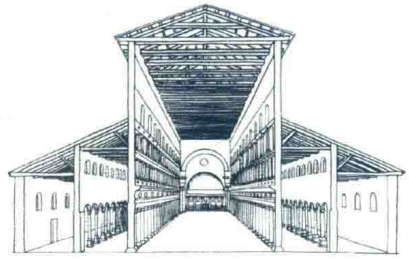
ISBN 978-7-5689-0810-8 定价: 99.00元

本书如有印刷、装订等质量问题, 本社负责调换

版权所有, 请勿擅自翻印和用本书

制作各类出版物及配套用书, 违者必究

■■■ 公元前4世纪至公元10世纪艺术



在这里，如同许多印度的佛塔，出于保护建筑的目的，原始建筑在扩建之前被大量的泥土与石块包围，因为毁坏原始纪念碑的任一部分都会被认为是对其神明的亵渎。佛塔建造中经常会把一种由同轴的或径向的支撑墙构成的系统并入到佛塔建筑的主体中，而墙壁是根据象征层面来考虑排列的，而非技术层面。通过标注罗盘的方位并描绘出由中心向外发出的射线，这些墙壁构成了一个曼陀罗（mandala）——宇宙的象征性图形。这类不可从外部感知的图形在强调纪念碑神圣的主旨方面是非常重要的。在佛教的信仰与实践中，遗留至今的残存物证明了曼陀罗的重要性。随着佛教信仰逐渐向东方渗入，佛塔的形式经历了逐步的转型：其穹顶的规模逐渐变小而其伞状的轴向结构越来越显眼且趋向精致。在中国、韩国、日本标记佛教遗址的宝塔（见图 2.36）基本上来源于佛塔上部的结构。



图 1.1 大佛塔（Great Stupa）和西大门（West Gateway）[塔门（Torana）]，印度桑吉。于公元前 3 世纪开始建造，眼前这座佛塔还附带有后来的添加物与增补物。砖与瓦砾最初被覆盖上了色彩艳丽且涂有金色的灰泥装饰物，黄色的石灰岩构成了栏杆和大门，穹顶高 16.4 米。最初由印度统治者阿育王（Ashoka）委托建造（据说他委托建造了 84000 座佛塔），后来，由世俗的佛教团体资助完工。

1. 公元前 4 世纪至 公元 2 世纪艺术



公元前 4 世纪至公元 2 世纪艺术导论 / 2

相关知识点 / 7

相关主题 / 9

西伯利亚的游牧艺术：巴泽雷克 / 15

中国的秦帝国 / 22

希腊化艺术 / 29

历史 / 29

希腊化时期的艺术 / 31

希腊化时期的绘画 / 32

帕加马的希腊化雕塑 / 35

中国汉代 / 36

早期的佛教艺术 / 40

越南东山文化 / 46

罗马共和国时期的艺术 / 50

历史 / 51

罗马共和国建筑的发展 / 53

罗马住宅与别墅 / 55

CONTENTS

目 录



ART FROM
400_{BCE} TO 200_{CE}



罗马帝国时期的艺术 / 60

历史 / 62

罗马城 / 63

罗马帝国的艺术 / 70

技术, 组织与工程 / 74

罗马宗教与神秘宗教 / 76

罗马帝国的结束 / 77

罗马艺术家 / 77

罗马壁画与错觉艺术 / 79

相关技术 / 84

罗马建筑: 弗拉维安圆形露天剧场 / 88

相关技术 / 93

罗马建筑: 罗马城的万神殿 / 100

中美洲艺术: 特奥蒂瓦坎 / 104

2. 3至10世纪艺术



3至10世纪艺术导论 / 114

艺术的过去 / 艺术的现在 117

历史 / 120

艺术与基督教堂 / 123

自然主义的节制 / 124

卷轴和书籍 / 124

艺术家 / 125

相关知识点 / 126

相关主题 / 127

犹太艺术：位于杜拉欧罗普斯的犹太
教会堂 / 134

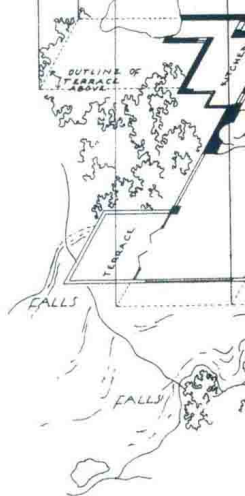
早期的基督教艺术 / 139

历史 / 140

艺术 / 141

早期的基督教建筑 / 143

ART FROM
200CE TO 1000CE



印度阿旃陀佛教建筑与绘画 / 148

日本伊势神社 / 153

拜占庭艺术 / 159

历史 / 160

圣像与圣像破坏运动 / 161

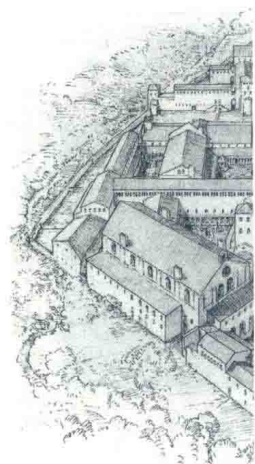
拜占庭艺术家 / 162

拜占庭建筑：圣索菲亚大教堂 / 163

拜占庭艺术：拉文纳圣维塔莱教堂 / 166

相关技术 / 171

盎格鲁-撒克逊的金属工艺和爱尔兰-
撒克逊插图 / 173



唐朝的皇城长安 / 178

日本法隆寺的佛教艺术 / 186

相关技术 / 189

埃洛拉的印度教艺术 / 193

科尔多瓦的穆斯林艺术 / 198

加洛林艺术与奥托艺术 / 205

西方修道院 / 210

印度尼西亚的佛教艺术 / 216

中国艺术：山水画 / 221

艺术的过去 / 艺术的现在 / 228

人名索引 / 231

词汇表 / 239

参考文献 / 247

图片版权声明 / 249

Art From 400 BCE To 200 CE

1. 公元前4世纪至公元2世纪艺术



在古代后期（公元前400年—公元200年），视觉艺术常被赋予越来越复杂的宗教与政治理念。桑吉的大佛塔体现了作为佛教永恒代表的佛教纪念碑的早期风格（图1.1），其建筑尽管构造简单，但却蕴含着丰富的意义，从这个方面来看，它是一个绝佳的案例。从外形来看，这类巨大的、结实的半球体衍生于那些史前时期的古墓。然而在早期的佛教中，佛塔不仅标记了佛祖（Buddha）遗骸的所在地或其他虔诚的佛教徒的埋葬地，也标出了佛祖一生之中发生的重大事件的所在地。

佛教修行的目标——涅槃，代表教化的造诣。朝圣者为了能够达到这个目标，他们会前往桑吉穿过塔门进入与世隔绝的圣殿，并在两层不同的平面上绕着佛塔行进。由于佛塔半球状的外形代表的是世界山脉（World Mountain）或整个宇宙，行走在这类道路上象征着行走在生命的轨迹之上，这遵循了一种古印度的仪式，即在进行供奉和仪式表演的过程中沿着太阳的轨迹重走。

一把由三部分组成的“雨伞”超越了早期佛塔的形状，象征着佛教最为基本的三个要素——佛祖、戒律与僧侣。雨伞周围的轨迹体现了一种古老的理念，即围绕神树来划分界域。同样，雨伞象征佛的权力与神圣的菩提树，以此暗示出神的领域，而菩提树可以在雅利安村落的中心处找到。穿过佛塔中心的轴线则象征宇宙的轴心。



公元前4世纪至公元2世纪艺术导论

| Introduction to Art from 400BCE to 200CE

在古代后期，这里可追溯至公元前400年至公元200年，强大的统治者们在世界几个不同的区域内建立起了实力强大的帝国，他们完成了领土的扩张与奢华都会的建造。在他们之中，大概最有名的就是亚历山大（Alexander）大帝（图1.2）。在亚历山大大帝个人的



图 1.2 《有阿蒙神犄角的亚历山大大帝》的 4 德拉克马硬币，由莱西马克斯（Lysimachus）发行，约公元前 300 年。这枚银币直径为 2.9 厘米。由雷西玛西亚的国王、希腊化时期的统治者莱西马克斯委托制造

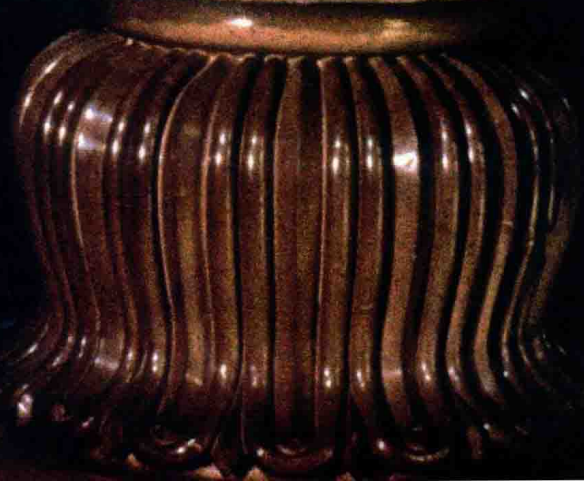
| 亚历山大大帝是最早出现在硬币上的统治者。

传记中，古希腊历史学家普鲁塔克（Plutarch）陈述道：“亚历山大大帝在追赶波斯国王大流士的时候，获知他的军队已抓获大流士的母亲、妻子与两个女儿。”尽管事实如普鲁塔克记录的，“亚历山大大帝为了称霸亚洲与大流士决一死战……”，但是，亚历山大大帝保证了他对手的女性亲属的安全。他想要控制整个大陆的野心体现了这一时期特有的帝国热情。

即便像硬币这样普通的事物也可以反映出这个时代统治者们的勃勃野心。这件4德拉克马硬币之所以贵重，不仅因为它是银币且年代久远，还因为它印有醒目的亚历山大大帝的形象。这幅肖像通过结合凹陷的眼睛、紧皱的眉头、自然张开的嘴巴，以及强壮的脖子突显了他身心的一种警惕状态。羊角是埃及阿蒙神的符号，它关系到亚历山大大帝的神化以及他对埃及的征服。

在古代，罗马帝国的版图大大超过了亚历山大大帝在西方开辟的疆域。鼎盛时期的罗马帝国覆盖了西班牙到中东、北非到英国的整个地中海地区。而在中国，秦朝和汉朝建立了可与罗马帝国的广度和复杂度相匹敌的国家。历史中有名的“丝绸之路”成为连接这两个大帝国的商业纽带，丝绸和香料被贩卖到西方，并且这条贸易线路促进了中西文化和技术的交流。在中美洲，特奥蒂瓦坎古城（Teotihuacán）是古代最大的城市之一。而在印度的次大陆，阿育王无论在战争年代还是和平时期都是一位英明的君主。

鹿野苑（Sarnath）的石狮柱头（Lion Capital）（图1.3）是阿育王在帝国建立的众多石柱中的一件。石柱既显示出他个人及帝国的宗教信仰，也暗示了他的权力及其对佛教的奉献。柱头的雕塑上有四只背对背的狮子，它们原本是作为一种显著的标识，而被置于高大的柱子顶端的。鹿野苑的柱子标记了佛祖首次布道的地点，在那里佛祖向五位教徒传授了佛法〔达摩（Dharma）〕。这根柱子上刻有一段阿育王的布告，旨在防止佛教派系的内部分裂：“任何人都不能打破僧侣的秩序”。柱子的底座采用高浮雕形式雕刻着大象、飞驰的骏马、公牛和狮



子，而穿插在它们中间的是钟形的莲花状的战车车轮。关于石狮柱头，通俗的解释为：它是太阳神的兽形化身。而按照佛教的说法，大象代表佛祖的诞生，摩耶夫人（Queen Maya）所做的白象进入了其子宫的梦能说明这一点；公牛代表了欲望，这是身为王子的佛祖在生活中感受到的；马匹代表佛祖离开了宫廷的生活；而狮子代表成佛的造诣。公牛同时是印度教湿婆的标志，而这四种动物在当时或许代表服务于佛祖的印度教神明。位于柱头上的四只狮子象征佛祖的王室血统以及他的威严声震四方。

然而，你不必对石狮柱头及其支柱的非宗教性的解释感到惊讶：四只狮子代表了阿育王对四方的统治，车轮象征他开明的统治，而下方的动物意指印度四方的领土（狮子代表北方，大象代表东方，公牛和马分别代表南方和西方）。

罗马帝王非常喜欢用艺术品来纪念特殊的战绩。凯旋门（*arcus triumphalis* 或 *triumphal arch*）就是典型的为了满足于这类意图而建造的纪念碑。人们曾在古罗马发现了50多座凯旋门，而提图斯凯旋门（The Arch of Titus）（图1.4）就是其中的一座，它纪念了罗马皇帝提图斯在公元70年至71年对犹太人的镇压以及对耶路撒冷的征服。提图斯凯旋门造型简洁并且均匀对称，其紧凑的水平及垂直构件形成的框架与拱门合二为一。凯旋门的基本形状是一个被封闭在长方形中的拱形门。在此基础上增置的细节使凯旋门熠熠生辉，并且最初整座凯旋门的顶部还竖立着一组提图斯的青铜雕像，而这组塑像位于四马拖动的战车中。凯旋门下方的浮雕描绘了提图斯的胜利，并且炫耀了从耶路撒冷的圣殿掠夺的财宝（见图1.38）。提图斯在纪念碑竣工之前就去世了，被奉若神明的他出现在拱顶的中央，被背上的老鹰带入了天堂。

图 1.3 石狮柱头，孔雀王朝（公元前4世纪至公元前2世纪），公元前3世纪。抛光过的砂岩，高2.13米。印度，北方邦，鹿野苑，鹿野苑遗址博物馆藏。在阿育王的统治时期委托制造