

选对色彩有诀窍



没有不好看的颜色
只有不好看的搭配

室内设计

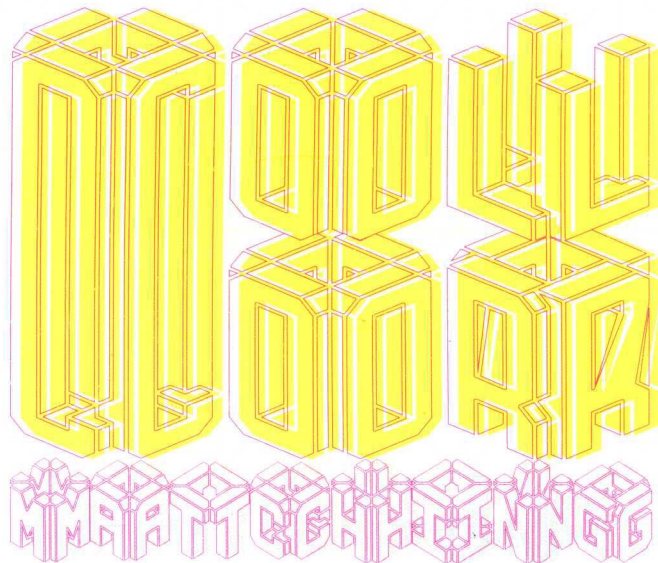
从入门到精通

曹茂鹏 主编

以“主题设计”为核心，更直接，更实用；
使用本书提供的配色模板，几分钟就可拼
贴、截取、创造出大大小小的色彩奇迹

- 色彩理论的完美教程
- 易学易用的配色方案

国际流行风尚的组合色板
同配色和效果的设计案例



化学工业出版社



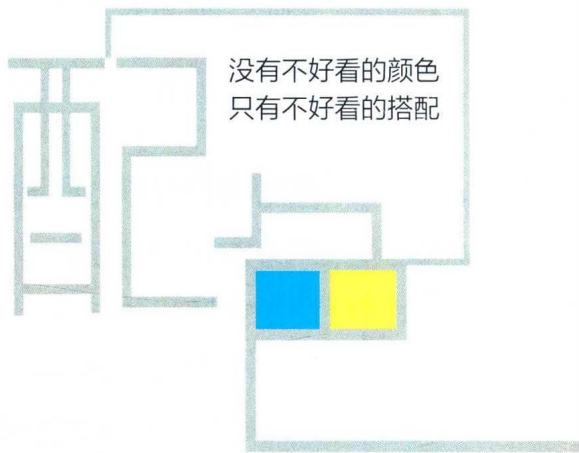
选对色彩有诀窍



室内设计

从入门到精通

曹茂鹏 主编



化学工业出版社

· 北京 ·

图书在版编目 (CIP) 数据

室内设计配色从入门到精通 / 曹茂鹏主编 . —北京 : 化学工业出版社, 2018.1
ISBN 978-7-122-30296-0

I . ①室… II . ①曹… III . ①住宅 - 室内装饰设计 - 配色 IV . ① TU241

中国版本图书馆 CIP 数据核字 (2017) 第 174252 号

责任编辑: 王 焯
责任校对: 宋 夏

装帧设计: 刘丽华

出版发行: 化学工业出版社 (北京市东城区青年湖南街 13 号 邮政编码 100011)
印 装: 北京东方宝隆印刷有限公司
787mm × 1092mm 1/16 印张 13 字数 271 千字 2018 年 1 月北京第 1 版第 1 次印刷

购书咨询: 010-64518888 (传真: 010-64519686) 售后服务: 010-64518899
网 址: <http://www.cip.com.cn>
凡购买本书, 如有缺损质量问题, 本社销售中心负责调换。

定 价: 88.00 元

版权所有 违者必究

前言

室内设计，是近年来最火爆的行业，人们的理念也在发生变化。以前的家居装饰装修追求实用性，而现在更加开始追求其创意和风格。

本书按照室内设计的各大模块分为8章，分别为进入色彩的世界、基础色与室内设计、室内设计的色彩搭配、居住空间的色彩搭配、公共空间的色彩搭配、装饰风格与色彩搭配、空间色彩的视觉印象、综合家居配色。

在每一章都安排了大量的案例和作品赏析，所有案例都配有设计分析，在读者学习理论的同时，可以欣赏到优秀的作品，因此不会感觉枯燥。本书在最后一章对4个大型案例进行了作品的项目分析、案例分析、配色方案、佳作赏析、优秀空间配色方案的讲解，给读者一个完整的设计思路。通过对本书的学习，可以帮助读者在室内设计、色彩搭配、设计理论这三方面都有非常大的提升，可以轻松应对工作。

编者在编写过程中以配色原理为出发点，将“理论知识结合实践操作”、“经典设计结合思维延伸”贯穿其中，愿作读者学习和提升道路上的“引路石”。

本书由曹茂鹏主编。曹爱德、曹明、曹诗雅、曹玮、曹元钢、曹子龙、崔英迪、丁仁雯、董辅川、高歌、韩雷、鞠闯、李进、李路、马啸、马扬、瞿颖健、瞿吉业、瞿学严、瞿玉珍、孙丹、孙芳、孙雅娜、王萍、王铁成、杨建超、杨力、杨宗香、于燕香、张建霞、张玉华等同志参加编写和整理。

由于水平所限，书中难免有疏漏之处，希望广大专家、读者批评斧正！

编者

目录

第1章 进入色彩的世界 | 1

1.1 认识色彩究竟是什么 | 2

1.2 色彩能够做什么 | 2

1.2.1 识别判断 | 2

1.2.2 衬托对比 | 3

1.2.3 渲染气氛 | 3

1.2.4 修饰装扮 | 4

1.3 色彩的类型 | 4

1.3.1 有彩色 | 4

1.3.2 无彩色 | 4

1.4 色彩的三大属性 | 4

1.4.1 色相 | 5

1.4.2 明度 | 6

1.4.3 纯度 | 7

1.5 色彩的心理感受 | 8

1.5.1 色彩是有重量的 | 8

1.5.2 色彩的冷暖 | 8

1.5.3 前进色和后退色 | 9

1.6 什么是色调 | 9

1.7 主色、辅助色与点缀色 | 11

1.7.1 主色 | 11

1.7.2 辅助色 | 11

1.7.3 点缀色 | 12

第2章 基础色与室内设计 | 13

2.1 红 | 14

2.2 橙 | 15

2.3 黄 | 16

2.4 绿 | 17

2.5 青 | 18

2.6 蓝 | 19

2.7 紫 | 20

2.8 黑、白、灰 | 21

第3章 室内设计的色彩搭配 | 23

3.1 室内设计色彩搭配法则 | 24

3.1.1 节奏法则——冲突 | 25

3.1.2 节奏法则——跳跃 | 25

3.1.3 平衡法则——对称 | 26

3.1.4 平衡法则——和谐 | 26

3.1.5 比例法则——柔媚 | 27

3.1.6 比例法则——点缀 | 27

3.1.7 强调法则——创意 | 28

3.1.8 强调法则——突出 | 28

3.1.9 和谐法则——品质 | 29

3.1.10 和谐法则——柔美 | 29

3.2 色彩搭配的常用方式 | 30

3.2.1 单色搭配——炽热 | 31

3.2.2 单色搭配——畅想 | 31

3.2.3 互补色搭配——强烈 | 32

3.2.4 互补色搭配——流行 | 32

3.2.5 三角形搭配——时尚 | 33

3.2.6 三角形搭配——优雅 | 33

3.2.7 矩形搭配——节奏 | 34

3.2.8 矩形搭配——活跃 | 34

3.2.9 类似色搭配——协调 | 35

3.2.10 类似色搭配——活泼 | 35

3.2.11 类似色搭配互补色——趣味 | 36

3.2.12 类似色搭配互补色——缤纷 | 36

3.3 色彩与家居环境 | 37

3.3.1 色彩与空间调整——幽静 | 37

3.3.2 色彩与空间调整——通透 | 38

3.3.3 自然光及气候适应——淡雅 | 39

3.3.4 自然光及气候适应——温暖 | 40

3.3.5 色彩与室内材质——商务 | 41

3.3.6 色彩与室内材质——自然 | 42

3.3.7 色彩与阴影的关系——层次 | 43

3.3.8 色彩与灯光的关系——神秘 | 44

3.3.9 色彩与空间重心——时尚 | 45

3.3.10 色彩与空间重心——沉稳 | 46

第4章 居住空间的色彩搭配 | 47

4.1 客厅的色彩搭配 | 51

4.1.1 客厅色彩——缤纷 | 52

4.1.2 客厅色彩——时尚 | 52

4.1.3 客厅色彩——素雅 | 53

4.1.4 客厅色彩——轻松 | 53

4.1.5 客厅色彩——典雅 | 54

- 4.1.6 客厅色彩——舒适 | 54
- 4.1.7 动手练习——为空间添加小趣味 | 55
- 4.1.8 设计师谈——妙用明快色彩 | 55
- 4.1.9 配色实战——色彩搭配 | 55
- 4.1.10 常见色彩搭配 | 56
- 4.1.11 猜你喜欢 | 56
- 4.2 卧室的色彩搭配 | 57
 - 4.2.1 卧室色彩——甜美 | 58
 - 4.2.2 卧室色彩——梦幻 | 58
 - 4.2.3 卧室色彩——惬意 | 59
 - 4.2.4 卧室色彩——安静 | 59
 - 4.2.5 动手练习——让空间更加整洁 | 60
 - 4.2.6 设计师谈——卧室中色彩多更喧嚣,色彩少更宁静 | 60
 - 4.2.7 配色实战——色彩搭配 | 60
 - 4.2.8 常见色彩搭配 | 61
 - 4.2.9 猜你喜欢 | 61
- 4.3 厨房的色彩搭配 | 62
 - 4.3.1 厨房色彩——洁净 | 63
 - 4.3.2 厨房色彩——大气 | 63
 - 4.3.3 厨房色彩——文艺 | 64
 - 4.3.4 厨房色彩——鲜活 | 64
 - 4.3.5 动手练习——让厨房更加绿色 | 65
 - 4.3.6 设计师谈——妙用冷暖色调色彩 | 65
 - 4.3.7 配色实战——餐桌色彩搭配 | 65
 - 4.3.8 常见色彩搭配 | 66
 - 4.3.9 猜你喜欢 | 66
- 4.4 书房的色彩搭配 | 67
 - 4.4.1 书房色彩——安静 | 68
 - 4.4.2 书房色彩——唯美 | 68
 - 4.4.3 书房色彩——气质 | 69
 - 4.4.4 书房色彩——安然 | 69
 - 4.4.5 动手练习——明度的对比,使空间更清晰 | 70
 - 4.4.6 设计师谈——书房设计的小技巧 | 70
 - 4.4.7 配色实战——床品色彩搭配 | 70
 - 4.4.8 常见色彩搭配 | 71
 - 4.4.9 猜你喜欢 | 71
- 4.5 餐厅的色彩搭配 | 72
 - 4.5.1 餐厅色彩——惬意 | 73

- 4.5.2 餐厅色彩——精致 | 73
- 4.5.3 餐厅色彩——气氛 | 74
- 4.5.4 餐厅色彩——大方 | 74
- 4.5.5 动手练习——橙色的墙面更有食欲感 | 75
- 4.5.6 设计师谈——妙用亮丽色彩 | 75
- 4.5.7 配色实战——餐厅色彩搭配 | 75
- 4.5.8 常见色彩搭配 | 76
- 4.5.9 猜你喜欢 | 76

- 4.6 卫浴的色彩搭配 | 77
 - 4.6.1 卫浴色彩——个性 | 78
 - 4.6.2 卫浴色彩——华丽 | 78
 - 4.6.3 卫浴色彩——晶莹 | 79
 - 4.6.4 卫浴色彩——简约 | 79
 - 4.6.5 动手练习——更换整体色调 | 80
 - 4.6.6 设计师谈——妙用高饱和色彩 | 80
 - 4.6.7 配色实战——卫浴色彩搭配 | 80
 - 4.6.8 常见色彩搭配 | 81
 - 4.6.9 猜你喜欢 | 81

第5章 公共空间的色彩搭配 | 83

- 5.1 酒店色彩搭配 | 84
 - 5.1.1 酒店色彩——奢华 | 85
 - 5.1.2 酒店色彩——低调 | 85
 - 5.1.3 酒店色彩——风情 | 86
 - 5.1.4 酒店色彩——典雅 | 86
 - 5.1.5 酒店色彩——另类 | 87
 - 5.1.6 酒店色彩——尊贵 | 87
 - 5.1.7 动手练习——色彩可以增大空间 | 88
 - 5.1.8 设计师谈——妙用艺术色彩 | 88
 - 5.1.9 配色实战——卧室色彩搭配 | 88
 - 5.1.10 常见色彩搭配 | 89
 - 5.1.11 猜你喜欢 | 89
- 5.2 商场色彩搭配 | 90
 - 5.2.1 商场色彩——极致 | 91
 - 5.2.2 商场色彩——缤纷 | 91
 - 5.2.3 商场色彩——新潮 | 92
 - 5.2.4 商场色彩——时尚 | 92
 - 5.2.5 动手练习——色彩可以烘托气氛 | 93
 - 5.2.6 设计师谈——妙用暖色调色彩 | 93

5.2.7 配色实战——色彩搭配 | 93

5.2.8 常见色彩搭配 | 94

5.2.9 猜你喜欢 | 94

5.3 办公空间色彩搭配 | 95

5.3.1 办公室色彩——明快 | 96

5.3.2 办公室色彩——稳重 | 96

5.3.3 办公室色彩——和谐 | 97

5.3.4 办公室色彩——理性 | 97

5.3.5 动手练习——黑+白+灰=永恒经典 | 98

5.3.6 设计师谈——点缀色在商业设计中的应用 | 98

5.3.7 配色实战——色彩搭配 | 98

5.3.8 常见色彩搭配 | 99

5.3.9 猜你喜欢 | 99

第6章 装饰风格与色彩搭配 | 101

6.1 欧式风格的色彩搭配 | 106

6.1.1 欧式风格——奢华 | 106

6.1.2 欧式风格——细腻 | 106

6.1.3 欧式风格——典雅 | 107

6.1.4 欧式风格——明快 | 107

6.1.5 动手练习——协调的床品和地毯色彩很重要 | 108

6.1.6 设计师谈——高雅色彩之妙用高级灰颜色 | 108

6.1.7 配色实战——卧室色彩搭配 | 108

6.1.8 常见色彩搭配 | 109

6.1.9 猜你喜欢 | 109

6.2 中式风格的色彩搭配 | 110

6.2.1 中式风格——庄重 | 110

6.2.2 中式风格——文化 | 110

6.2.3 中式风格——含蓄 | 111

6.2.4 中式风格——儒雅 | 111

6.2.5 动手练习——红色在中式风格中的应用 | 112

6.2.6 设计师谈——妙用艺术色彩 | 112

6.2.7 配色实战——卧室色彩搭配 | 112

6.2.8 常见色彩搭配 | 113

6.2.9 猜你喜欢 | 113

6.3 简约风格的色彩搭配 | 114

6.3.1 简约风格——淡雅 | 114

6.3.2 简约风格——时尚 | 114

6.3.3 简约风格——品质 | 115

6.3.4 简约风格——凝练 | 115

6.3.5 动手练习——减少空间颜色，打造简约空间 | 115

6.3.6 设计师谈——删繁就简 | 116

6.3.7 配色实战——色彩搭配 | 116

6.3.8 常见色彩搭配 | 117

6.3.9 猜你喜欢 | 117

6.4 新古典风格的色彩搭配 | 118

6.4.1 新古典风格——经典 | 118

6.4.2 新古典风格——端庄 | 118

6.4.3 新古典风格——清新 | 119

6.4.4 新古典风格——浪漫 | 119

6.4.5 动手练习——更换整体色调 | 120

6.4.6 设计师谈——妙用艺术色彩 | 120

6.4.7 配色实战——卧室色彩搭配 | 120

6.4.8 常见色彩搭配 | 121

6.4.9 猜你喜欢 | 121

6.5 美式风格的色彩搭配 | 122

6.5.1 美式风格——自然 | 122

6.5.2 美式风格——雅致 | 122

6.5.3 美式风格——怀旧 | 123

6.5.4 美式风格——朴素 | 123

6.5.5 动手练习——更换整体色调 | 124

6.5.6 设计师谈——妙用色彩 | 124

6.5.7 配色实战——卧室色彩搭配 | 124

6.5.8 常见色彩搭配 | 125

6.5.9 猜你喜欢 | 125

6.6 地中海风格的色彩搭配 | 126

6.6.1 地中海风格——清爽 | 126

6.6.2 地中海风格——淳朴 | 126

6.6.3 地中海风格——悠闲 | 127

6.6.4 地中海风格——慵懒 | 127

6.6.5 动手练习——更换整体色调 | 128

6.6.6 设计师谈——浅谈地中海风格 | 128

6.6.7 配色实战——色彩搭配 | 128

6.6.8 常见色彩搭配 | 129

6.6.9 猜你喜欢 | 129

6.7 东南亚风格的色彩搭配 | 130

- 6.7.1 东南亚风格——妩媚 | 130
- 6.7.2 东南亚风格——安逸 | 130
- 6.7.3 东南亚风格——浑厚 | 131
- 6.7.4 东南亚风格——媚艳 | 131
- 6.7.5 动手练习——浓郁民族色感 | 132
- 6.7.6 设计师谈——东南亚风格在家居中的应用 | 132
- 6.7.7 配色实战——客厅色彩搭配 | 132
- 6.7.8 常见色彩搭配 | 133
- 6.7.9 猜你喜欢 | 133
- 6.8 混搭风格的色彩搭配 | 134
- 6.8.1 混搭风格——可爱 | 134
- 6.8.2 混搭风格——青春 | 134
- 6.8.3 混搭风格——活跃 | 135
- 6.8.4 混搭风格——平和 | 135
- 6.8.5 动手练习——室内颜色的呼应 | 136
- 6.8.6 设计师谈——混搭风格 | 136
- 6.8.7 配色实战——色彩搭配 | 136
- 6.8.8 常见色彩搭配 | 137
- 6.8.9 猜你喜欢 | 137
- 6.9 田园风格的色彩搭配 | 138
- 6.9.1 田园风格——舒适 | 138
- 6.9.2 田园风格——静谧 | 138
- 6.9.3 田园风格——自然 | 139
- 6.9.4 田园风格——柔软 | 139
- 6.9.5 动手练习——利用壁纸为空间增添情调 | 140
- 6.9.6 设计师谈——浅谈田园风格 | 140
- 6.9.7 配色实战——卧室色彩搭配 | 140
- 6.9.8 常见色彩搭配 | 141
- 6.9.9 猜你喜欢 | 141
- 第7章 空间色彩的视觉印象 | 143**
- 7.1 华丽色彩 | 145
- 7.1.1 华丽色彩——低调 | 145
- 7.1.2 华丽色彩——古典 | 145
- 7.1.3 常见色彩搭配 | 146
- 7.1.4 猜你喜欢 | 146
- 7.2 温暖色彩 | 147
- 7.2.1 温暖色彩——柔美 | 147
- 7.2.2 温暖色彩——纯洁 | 147
- 7.2.3 动手练习——更换床品和地毯色调 | 148
- 7.2.4 设计师谈——妙用温暖色彩 | 148
- 7.2.5 配色实战 | 148
- 7.2.6 常见色彩搭配 | 149
- 7.2.7 猜你喜欢 | 149
- 7.3 可爱色彩 | 150
- 7.3.1 可爱色彩——俏丽 | 150
- 7.3.2 可爱色彩——童趣 | 150
- 7.3.3 常见色彩搭配 | 151
- 7.3.4 猜你喜欢 | 151
- 7.4 传统色彩 | 152
- 7.4.1 传统色彩——古朴 | 152
- 7.4.2 传统色彩——韵味 | 152
- 7.4.3 动手练习——更换整体色调 | 153
- 7.4.4 设计师谈——妙用传统色彩 | 153
- 7.4.5 配色实战 | 153
- 7.4.6 常见色彩搭配 | 154
- 7.4.7 猜你喜欢 | 154
- 7.5 热情色彩 | 155
- 7.5.1 热情色彩——艳丽 | 155
- 7.5.2 热情色彩——活力 | 155
- 7.5.3 常见色彩搭配 | 156
- 7.5.4 猜你喜欢 | 156
- 7.6 清澈色彩 | 157
- 7.6.1 清澈色彩——活泼 | 157
- 7.6.2 清澈色彩——轻灵 | 157
- 7.6.3 动手练习——更换整体色调 | 158
- 7.6.4 设计师谈——妙用清澈色彩 | 158
- 7.6.5 配色实战 | 158
- 7.6.6 常见色彩搭配 | 159
- 7.6.7 猜你喜欢 | 159
- 7.7 沉静色彩 | 160
- 7.7.1 沉静色彩——安逸 | 160
- 7.7.2 沉静色彩——优雅 | 160
- 7.7.3 常见色彩搭配 | 161
- 7.7.4 猜你喜欢 | 161
- 7.8 复古色彩 | 162
- 7.8.1 复古色彩——夸张 | 162
- 7.8.2 复古色彩——气质 | 162

- 7.8.3 动手练习——更换整体色调 | 163
- 7.8.4 设计师谈——妙用复古色彩 | 163
- 7.8.5 配色实战 | 163
- 7.8.6 常见色彩搭配 | 164
- 7.8.7 猜你喜欢 | 164
- 7.9 自然色彩 | 165
 - 7.9.1 自然色彩——质朴 | 165
 - 7.9.2 自然色彩——悠然 | 165
 - 7.9.3 常见色彩搭配 | 166
 - 7.9.4 猜你喜欢 | 166
- 7.10 浪漫色彩 | 167
 - 7.10.1 浪漫色彩——香艳 | 167
 - 7.10.2 浪漫色彩——雅典 | 167
 - 7.10.3 动手练习——统一空间色彩 | 168
 - 7.10.4 设计师谈——妙用浪漫色彩 | 168
 - 7.10.5 配色实战 | 168
 - 7.10.6 常见色彩搭配 | 169
 - 7.10.7 猜你喜欢 | 169
- 7.11 素雅色彩 | 170
 - 7.11.1 素雅色彩——温馨 | 170
 - 7.11.2 素雅色彩——轻松 | 170
 - 7.11.3 常见色彩搭配 | 171
 - 7.11.4 猜你喜欢 | 171
- 7.12 明亮色彩 | 172
 - 7.12.1 明亮色彩——张扬 | 172
 - 7.12.2 明亮色彩——绚丽 | 172
 - 7.12.3 动手练习——减少颜色，打造一个理智、
低调的空间 | 173
 - 7.12.4 设计师谈——妙用素雅色彩 | 173
 - 7.12.5 配色实战 | 173
 - 7.12.6 常见色彩搭配 | 174
 - 7.12.7 猜你喜欢 | 174
- 7.13 摩登色彩 | 175
 - 7.13.1 摩登色彩——率真 | 175
 - 7.13.2 摩登色彩——独特 | 175
 - 7.13.3 常见色彩搭配 | 176
 - 7.13.4 猜你喜欢 | 176
- 7.14 时尚色彩 | 177
 - 7.14.1 时尚色彩——冷静 | 177
 - 7.14.2 时尚色彩——炫酷 | 177

- 7.14.3 动手练习——时尚流行色 | 178
- 7.14.4 设计师谈——妙用时尚色彩 | 178
- 7.14.5 配色实战 | 178
- 7.14.6 常见色彩搭配 | 179
- 7.14.7 猜你喜欢 | 179
- 7.15 幽雅色彩 | 180
 - 7.15.1 幽雅色彩——美好 | 180
 - 7.15.2 幽雅色彩——宁静 | 180
 - 7.15.3 常见色彩搭配 | 181
 - 7.15.4 猜你喜欢 | 181

第8章 综合家居配色 | 183

- 8.1 书房配色 | 184
 - 8.1.1 项目分析 | 184
 - 8.1.2 案例分析 | 184
 - 8.1.3 配色方案 | 185
 - 8.1.4 佳作赏析 | 186
 - 8.1.5 优秀书房配色 | 187
- 8.2 儿童房家居配色 | 188
 - 8.2.1 项目分析 | 188
 - 8.2.2 案例分析 | 188
 - 8.2.3 配色方案 | 189
 - 8.2.4 佳作赏析 | 190
 - 8.2.5 优秀儿童房配色方案 | 191
- 8.3 客厅家居配色 | 192
 - 8.3.1 项目分析 | 192
 - 8.3.2 案例分析 | 192
 - 8.3.3 配色方案 | 193
 - 8.3.4 佳作赏析 | 194
 - 8.3.5 优秀客厅配色方案 | 195
- 8.4 卧室家居配色 | 196
 - 8.4.1 项目分析 | 196
 - 8.4.2 案例分析 | 196
 - 8.4.3 配色方案 | 197
 - 8.4.4 佳作赏析 | 198
 - 8.4.5 优秀卧室配色方案 | 199

第一輯 进入色彩 的世界

Part One

Jin Ru Se Cai De Shi Jie



♣ 1.1 认识色彩究竟是什么

提到“色彩”一词，人们自然都不会觉得陌生。因为只要我们睁开眼睛就能看到五颜六色的世界，蓝色的海洋、绿色的草地、金色的黄昏、红色的花朵。色彩能够给人们带来直观的视觉感受。但是，你知道色彩究竟是什么吗？



可以说色彩并不是一种“物体”，因为色彩其实是通过眼、大脑和我们的生活经验所产生的一种对光的视觉效应。为什么这样说呢？因为一个物体的光谱决定了这个物体的颜色，而人类对物体颜色的感觉不仅仅由光的物理性质所决定，也会受到周围颜色的影响。所以，色彩感觉不仅与物体本来的颜色特性有关，而且还与所处的时间、空间、外表状态以及该物体周围环境相关，甚至还会受到个人的经历、记忆力、看法和视觉灵敏度等因素的影响。例如，随着季节和周围环境的变化，我们视觉所看到的色彩也发生了变化。



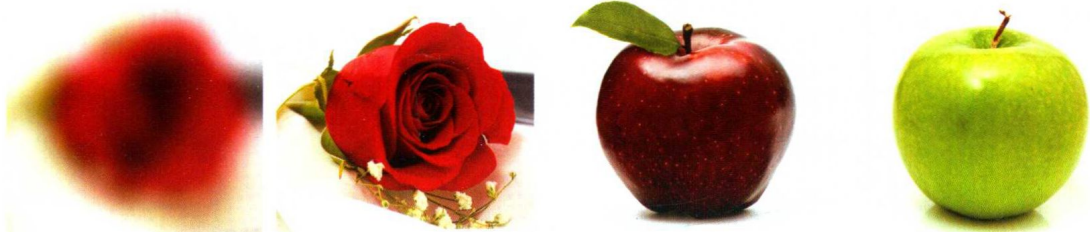
♣ 1.2 色彩能够做什么

说到色彩的作用，很多人可能会说：色彩嘛，就是用来装饰物体的。其实色彩的作用不仅如此，很多时候色彩的运用会直接影响到信息的判断。主题是否鲜明，思想能否被正确传达，画面是否具有感染力等问题，都与色彩的作用是否得到充分的发挥密切相关。

1.2.1 识别判断

色彩带给人的影响是非常巨大的。色彩不仅会在人的头脑中留下印象，还可能会在一

些情况下影响人们对某些事物的判断。例如，当人们看到红色时，就自然而然地会联想到艳丽的花朵。看到红色的苹果会觉得它是成熟的、味甜的，而看到绿色的苹果则会觉得它是未成熟的、味酸的。



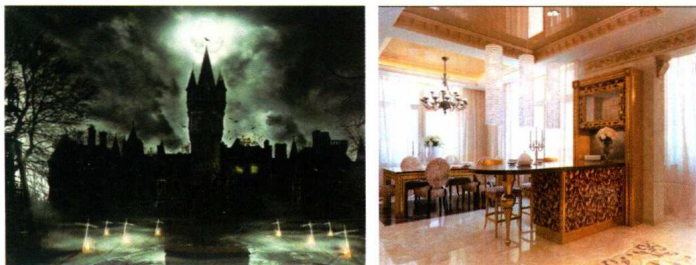
1.2.2 衬托对比

在画面中使用互补色的对比效果，可以使前景物体与背景之间对比明显，从而更好地突出前景物体。例如，画面的主体为红色调的甜点，当背景同样为红色调时主体的甜点并不突出，而当背景变为互补的绿色时，画面中的甜点就显得格外鲜明。



1.2.3 渲染气氛

提起黑色、深红、墨绿、暗蓝、苍白等颜色，你会想到什么，是午夜噩梦中的场景，还是恐怖电影中惯用的画面，或是哥特风格的阴暗森林？总之，想到这些颜色构成的画面往往会让人感到胆寒。的确，很多时候人们对于色彩的感知远远超出对事物具体形态的感知，因此，如果要刻意营造出某种氛围就需要在色彩搭配上下工夫。例如，在画面中大量使用青、绿等冷色时，能够营造出一种阴森、冷酷的氛围；当画面中大量使用白色、金色、乳白色等色调时，则更容易营造出高贵、典雅、奢华的气氛。





1.2.4 修饰装扮

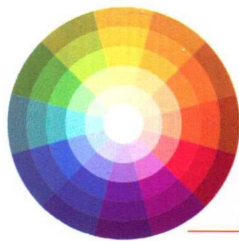
在画面中添加适当的搭配颜色，可以起到修饰和装扮的作用，从而使单调的画面变得更加丰富。例如，主体物后方的背景物为单一颜色时画面显得较为单一，而背景物为彩色时画面就显得丰富许多。



♣ 1.3 色彩的类型

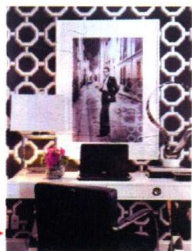
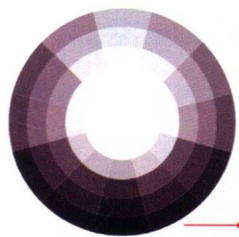
在我们的世界中，睁开眼睛就能看到千千万万种色彩，例如玫瑰红色、柠檬黄色、天空蓝色、黑色、白色等。通常将色彩分为两大类：有彩色和无彩色。

1.3.1 有彩色



凡带有某一种标准色倾向的色，都称为有彩色。红、橙、黄、绿、青、蓝、紫为有彩色中的基本色，将基本色以不同量进行混合，以及基本色与黑、白、灰（无彩色）之间不同量地混合，会产生成千上万种有彩色。

1.3.2 无彩色



无彩色是指除了彩色以外的其他颜色，常见的有金、银、黑、白、灰色。明度从0变化到100，而彩度很小，接近于0。

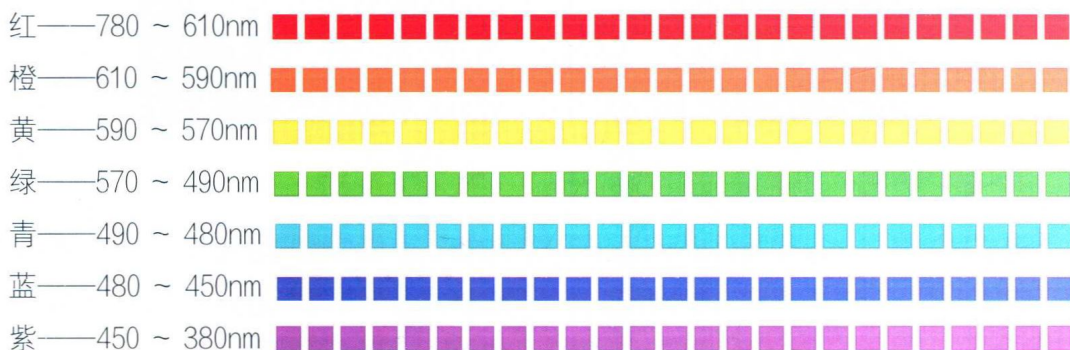
♣ 1.4 色彩的三大属性

就像人类可以从性别、年龄、人种等性质上判别个体的属性一样，色彩也具有其独特的三大属性：色相、明度、纯度。任何色彩都有色相、明度、纯度三个方面的性质，这三

种属性是界定色彩感官识别的基础。灵活地应用三大属性变化，是色彩设计的基础。通过色彩的色相、明度、纯度的共同作用才能更加合理地达到某些目的或效果作用。“有彩色”具有色相、明度和纯度三个属性，“无彩色”只拥有明度。

1.4.1 色相

色相就是色彩的“相貌”，色相与色彩的明暗无关，是区别色彩的名称或种类。色相是根据该颜色光波长划分，只要色彩的波长相同，色相就相同，波长不同才产生色相的差别。例如，明度不同的颜色但是波长处于780 ~ 610nm范围内，那么这些颜色的色相都是红色。



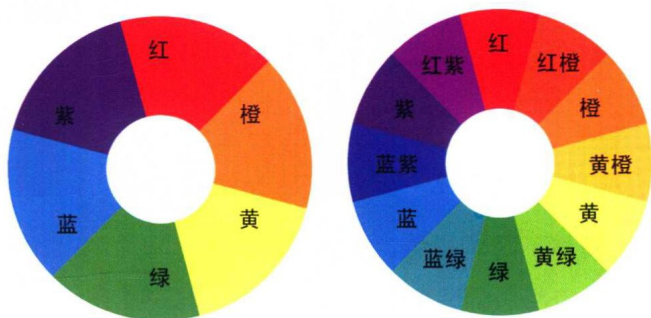
说到色相就不得不了解一下什么是“三原色”、“二次色”和“三次色”。三原色是三种基本原色构成，原色是指不能通过其他颜色的混合调配而得出的“基本色”。二次色即“间色”，是由两种原色混合调配而得出的。“三次色”即是由原色和二次色混合而成的颜色。

三原色：
红 蓝 黄

二次色：
橙 绿 紫

三次色：
红橙 黄橙 黄绿 蓝绿 蓝紫 红紫

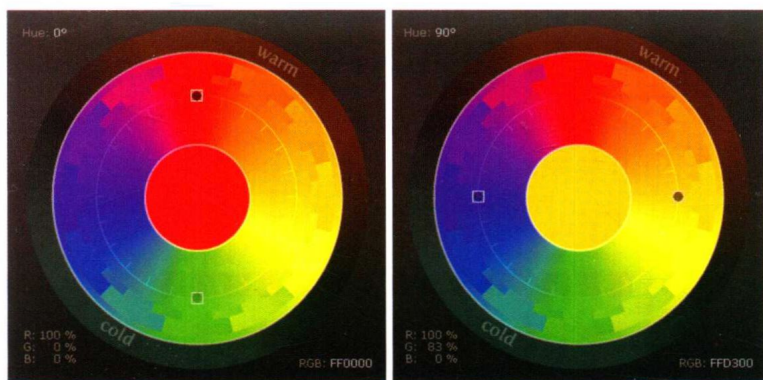
“红、橙、黄、绿、蓝、紫”是日常中最常听到的基本色，在各色中间加插一个中间色，即可制出十二基本色相。





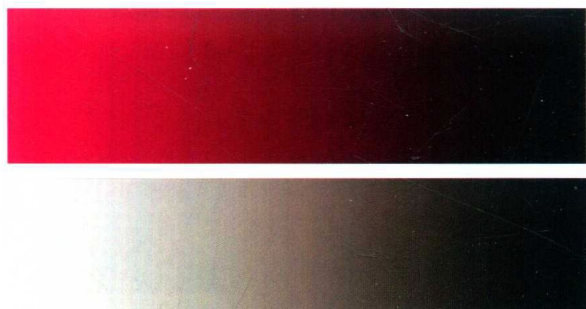
在色相环中，穿过中心点对角线位置的两种颜色是互补色，即角度为 180° 的时候。因为这两种色彩的差异最大，所以当这两种颜色相互搭配并置时，两种色彩的特征会相互衬托得十分明显。补色搭配也是常见的配色方法。

红色与绿色互为补色。紫色和黄色互为补色。



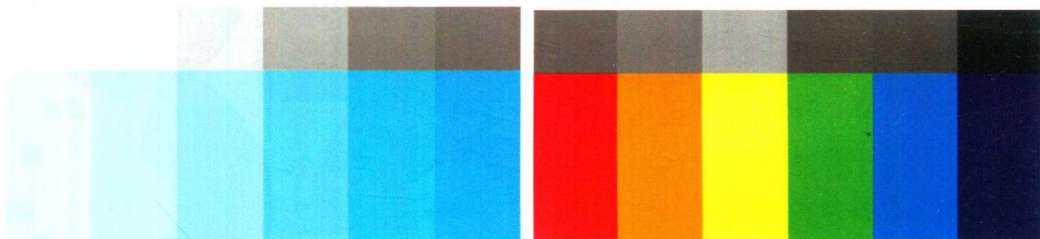
1.4.2 明度

明度是眼睛对光源和物体表面明暗程度的感觉，主要是由光线强弱决定的一种视觉经验。明度也可以简单地理解为颜色的亮度。明度越高，色彩越白越亮，反之则越暗。



高明度 中明度 低明度

色彩的明暗程度有两种情况，既同一颜色的明度变化和不同颜色的明度变化。不同的色彩也都存在明暗变化，其中黄色明度最高，紫色明度最低，红、绿、蓝、橙色的明度相近，为中间明度。同一色相的明度深浅变化效果如下图所示。

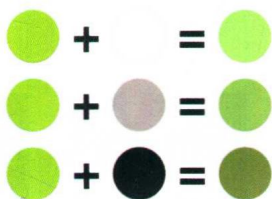


使用不同明度的色块可以帮助表达画面的感情。在不同色相中的不同明度效果，以及在同一色相中的明度深浅变化效果，如下图所示。

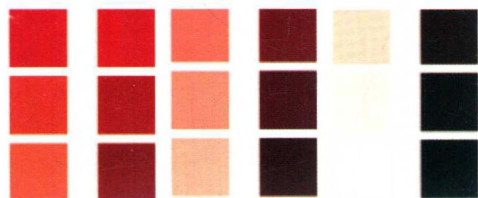


1.4.3 纯度

纯度是指色彩的鲜浊程度，也就是色彩的饱和度。物体的饱和度取决于该物体表面选择性的反射能力。在同一色相中添加白色、黑色或灰色都会降低它的纯度。有彩色与无彩色的加法如下。



色彩的纯度也像明度一样有着丰富的层次，使得纯度的对比呈现出变化多样的效果。混入的黑、白、灰成分越多，则色彩的纯度越低。以红色为例，在加入白色、灰色和黑色后其纯度都会随着之降低。



高纯度

中纯度

低纯度

在设计中可以采用控制色彩纯度的方式对画面进行调整。纯度越高，画面颜色效果越鲜艳、明亮，给人的视觉冲击力越强；反之，色彩的纯度越低，画面的灰暗程度就会增加，其所产生的效果就更加舒适、柔和。高纯度给人一种明艳的感觉，而低纯度则给人一种灰暗的感觉。



♣ 1.5 色彩的心理感受

色彩是神奇的，它不仅具有独特的三大属性，还可以通过不同属性的组合给人们带来冷、暖、轻、重、缓、急等不同的心理感受。色彩的心理暗示往往可以在悄无声息的情况下对人们产生影响，在进行作品设计时将色彩的原理融合于整个作品中，可以让设计美观而舒适。色彩不仅可以让人感到清爽、甜蜜，还能让人感受到信任或恐惧，甚至能让人感受到微风拂面，不相信？下面就来了解一下色彩的魔力吧！

1.5.1 色彩是有重量的

其实颜色本身是没有重量的，但是有些颜色给人一种重量感。例如，同等重量的白色与蓝色物体相比，蓝色会给人感觉更重些。若再与同等的黑色物体相比，黑色又会看上去更重些。



1.5.2 色彩的冷暖

色彩是有冷暖之分的。色相环中绿一边的色相称为冷色，红一边的色相称为暖色。冷色使人联想到海洋、天空、夜晚等，传递出一种宁静、理智、深远的感觉，所以炎热的夏天，在冷色环境中会让人感觉到舒适。暖色则使人联想到太阳和火焰等，给人们一种温暖、热情、活泼的感觉。

