

史悟轩 著



数字绘画  
技法丛书

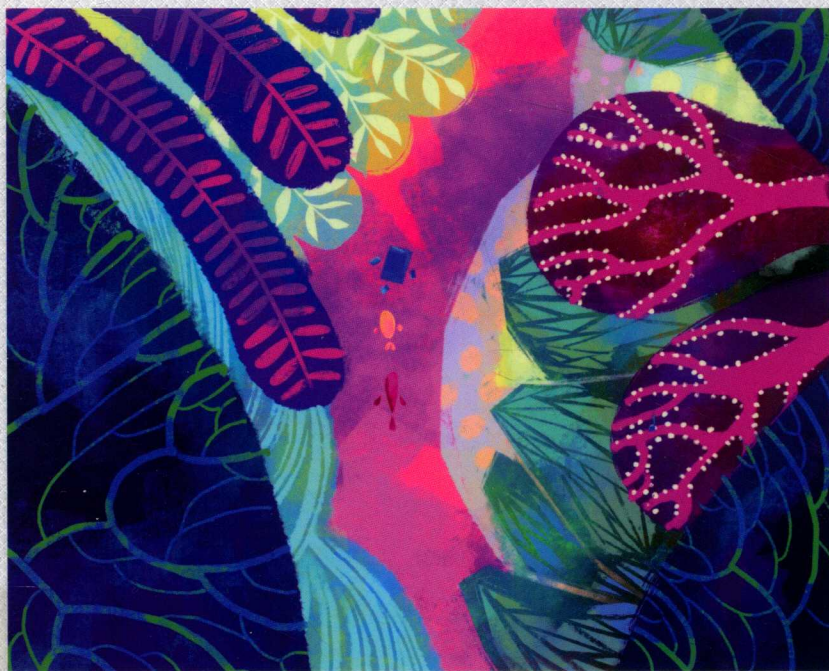
# Procreate

## 绘画创作从入门到精通

■ 入门教程，由浅入深，逐步掌握数字绘画技法

■ 案例步骤详尽，各步骤附有图解，直观生动

■ 附赠超值教学视频、案例源文件



扫二维码浏览6个案例视频

登录<http://download.cip.com.cn/>免费下载案例源文件



化学工业出版社



数字绘画  
技法丛书

# Procreate

## 绘画创作从入门到精通

史悟轩 著



化学工业出版社

· 北京 ·

本书以Procreate为主要工具，带领读者进入移动设备数字绘画领域，帮助读者把自己的创意绘画工作从传统的电脑转移到移动设备上，更自由地实现自己的创意。全书共11章，从平板设备数字绘画概述开始，介绍Procreate基础，结合作者的作品和创作经验，带领读者逐步熟悉Procreate在多种风格数字绘画作品中的使用方法，包括素描、速写、动漫角色设计、水彩风格儿童插画、唯美风格插画、肖像漫画等。为了帮助读者进一步提升作品的效果，优化自己的工作流，本书讲解了将Procreate与传统的电脑绘画软件Photoshop相结合运用的技法。在此基础上，又带领读者学习Procreate偏好设置、高级设置。为了方便读者的日常创作，本书简要介绍了手机端Procreate Pocket的应用。本书把软件的功能穿插在不同的实例中进行讲解，深入浅出，易于理解。此外，书中每个案例均配有教学视频、案例源文件，读者可扫描二维码、登录<http://download.cip.com.cn/>获取。

本书可作为大中专院校美术类相关专业教材，也适用于具有一定美术和数字绘画基础，希望提高作品水平和工作效率的动漫、插画、电影美术从业者。

## 图书在版编目（CIP）数据

Procreate绘画创作从入门到精通 / 史悟轩著. —北京：化学工业出版社，2018.11

（数字绘画技法丛书）

ISBN 978-7-122-32897-7

I. ①P… II. ①史… III. ①图像处理软件 IV. ①TP391.413

中国版本图书馆CIP数据核字（2018）第196160号

---

责任编辑：张 阳  
责任校对：宋 夏

装帧设计：王晓宇

---

出版发行：化学工业出版社（北京市东城区青年湖南街13号 邮政编码100011）

印 装：中煤（北京）印务有限公司

787mm×1092mm 1/16 印张10<sup>3</sup>/<sub>4</sub> 字数257千字 2018年11月北京第1版第1次印刷

---

购书咨询：010-64518888

售后服务：010-64518899

网 址：<http://www.cip.com.cn>

凡购买本书，如有缺损质量问题，本社销售中心负责调换。

---

定 价：59.80元

版权所有 违者必究



## Preface

# 前言

笔者写这本书，有两个主要原因。

首先，是笔者自己在使用电脑进行数字艺术创作十多年后，已经深深地厌倦了传统的电脑和手绘板设备所带来的限制。而近年来移动平板设备，尤其是iPad和Apple Pencil的出现，逐渐将笔者解放出来，使自己可以更自由、更方便地随时随地进行创作。

其次，是因为许多年来，总有对数字绘画感兴趣的朋友问笔者，怎样才能“在电脑上画画”？但绝大多数人都会被“学习专业的绘图软件”和“购买专业的手绘板”所需的时间和经济成本吓住，不敢再进一步学习。而iPad和Procreate软件的便利性、易用性恰恰弥补了传统创作方法的缺点，可以让非专业的爱好者在短时间内掌握其使用方法。

通过本书，笔者希望能帮助专业、非专业的读者朋友们进入iPad和Procreate数字绘画的世界，使硬件不再限制我们的灵感、软件不再阻挡我们学习的脚步，让每个人都能用最简单、最直接的方法创作出自己独有的绘画作品。

鉴于笔者的学识和专业水平，书中难免有不足之处，敬请各位专家、读者指正！

著 者

2018年7月





第1章 平板设备数字绘画概述 / 001

- 1.1 平板设备数字绘画的出现 / 001
- 1.2 移动端数字绘画软件介绍与比较 / 002
- 1.3 Procreate 介绍 / 003



第2章 Procreate 使用基础 / 006

- 2.1 界面与菜单 / 006
  - 2.1.1 界面分布 / 006
  - 2.1.2 文件管理界面详解 / 007
  - 2.1.3 绘图界面详解 / 010
  - 2.1.4 图层工具 / 023
- 2.2 手势操作 / 034



第3章 速写与素描创作 / 038

- 3.1 速写、素描特点分析 / 038
- 3.2 几何体素描 / 040
  - 3.2.1 绘前分析 / 040
  - 3.2.2 绘制几何体素描 / 040
- 3.3 人体速写 / 045
  - 3.3.1 绘前分析 / 045
  - 3.3.2 绘制人体速写 / 045



第4章 动漫角色设定与绘制 / 049

- 4.1 角色背景设定 / 050
- 4.2 角色绘制 / 051



## 第5章 清新水彩风格儿童插画创作

064

- 5.1 水彩与Procreate / 064
  - 5.1.1 传统水彩画简介 / 064
  - 5.1.2 Procreate水彩画笔解析 / 065
- 5.2 用Procreate绘制水彩风格插画 / 067
  - 5.2.1 绘前分析 / 067
  - 5.2.2 绘制水彩风格插画 / 067



## 第6章 唯美风格插画创作

088

- 6.1 素材收集 / 088
- 6.2 用Procreate绘制唯美风格插画 / 089
  - 6.2.1 绘前分析 / 089
  - 6.2.2 绘制唯美风格插画 / 089



## 第7章 肖像漫画创作

107

- 7.1 肖像漫画与Procreate / 107
  - 7.1.1 肖像漫画介绍 / 107
  - 7.1.2 Procreate画笔分析 / 108
- 7.2 用Procreate绘制肖像漫画 / 110
  - 7.2.1 绘前分析 / 110
  - 7.2.2 绘制肖像漫画 / 110



## 第8章 高级画笔设置

123

- 8.1 数字画笔概述 / 123
- 8.2 Procreate画笔的设置 / 124
  - 8.2.1 画笔形状与颗粒 / 124
  - 8.2.2 画笔菜单详解 / 125
  - 8.2.3 设定笔压曲线 / 130



- 8.3 画笔的创建 / 132
  - 8.3.1 使用内置素材创建画笔 / 132
  - 8.3.2 使用自定义素材创建画笔 / 135
- 8.4 画笔的导出与导入 / 141
  - 8.4.1 画笔的导出 / 141
  - 8.4.2 画笔的导入 / 144

## 第9章 Procreate 文件交互

146

- 9.1 配合Photoshop美化作品 / 146
  - 9.1.1 PSD文件导出 / 146
  - 9.1.2 Photoshop图像处理 / 148
- 9.2 绘画视频的导出 / 149
  - 9.2.1 绘画过程回放 / 149
  - 9.2.2 绘画视频导出 / 150
  - 9.2.3 绘画视频广播 / 153



## 第10章 Procreate 偏好设置与高级设置

154

- 10.1 偏好设置菜单 / 154
  - 10.1.1 偏好设置 / 154
  - 10.1.2 高级手势控制 / 157
- 10.2 高级设置 / 158



## 第11章 手机端Procreate Pocket简介

161

- 11.1 界面简介 / 161
- 11.2 画笔简介 / 162
- 11.3 图层简介 / 163
- 11.4 菜单简介 / 164





# 01

## 第1章

# 平板设备数字绘画概述

### 1.1 平板设备数字绘画的出现

绘画艺术经过几千年的发展，除了绘画风格的不断演进，绘画工具也在经历不断的改进和革新。进入计算机时代之后，传统艺术家不断尝试通过计算机进行创作。而开发人员则一直不断改进计算机软、硬件的使用方式，使其尽量接近传统绘画的形态，从而更加符合艺术家的使用习惯。因此，计算机软件、硬件领域的技术一直层出不穷。软件方面，针对不同的数字图形、数字艺术应用领域产生了不同的应用软件（图 1-1-1）；硬件方面，从鼠标、手绘板到手绘屏（图 1-1-2），不断在形态上接近画布、笔的传统绘画方式。



图 1-1-1 PC 端绘图软件 Photoshop、painter、SAI



图 1-1-2 Wacom 绘图设备



自2010年的首代iPad（图1-1-3）到近年发布的iPad Pro，其功能除了能够满足上网、看电影、游戏等日常娱乐、生活需求之外，由于其硬件性能和易用性的提高，已经成为艺术家、设计师进行数字艺术创作的重要工具。

首先，在硬件形态上，iPad配合Apple Pencil（图1-1-4）或其他触控笔，已经非常接近传统艺术家的绘画工具；其次，在软件界面上，由于iPad设备没有键盘、鼠标，完全依赖与用手和笔在触摸屏上操作，所以其界面大都简单易用，更适合艺术家快速学习、掌握。

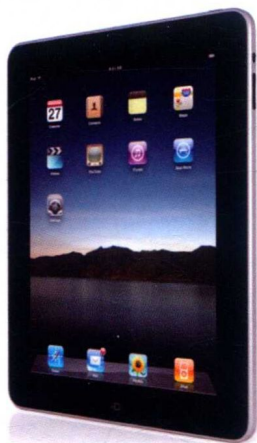


图1-1-3 iPad一代

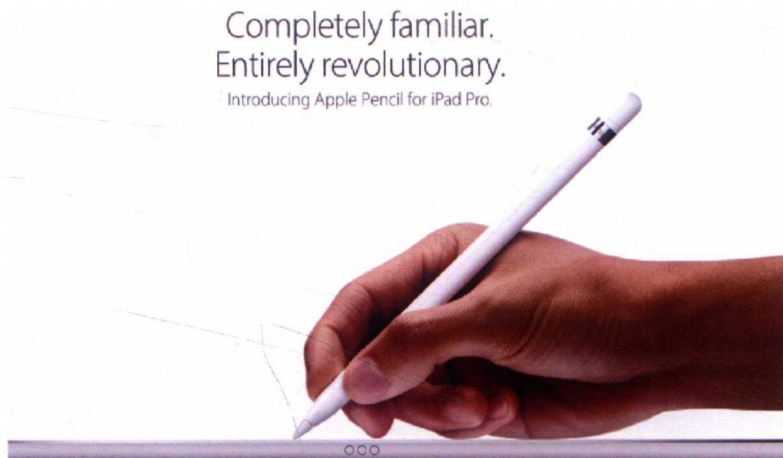


图1-1-4 Apple Pencil

近年来，各大软件公司陆续推出了包括数字绘画、动画、视频剪辑等类型的数字艺术创作App软件，以满足不同的创作需要。

目前，功能较完善且被广泛使用的数字绘画软件除了Procreate之外，还包括下一节中将要介绍的软件。

## 1.2 移动端数字绘画软件介绍与比较



图1-2-1 Autodesk SketchBook

### (1) SketchBook

SketchBook（图1-2-1）由著名的数字艺术软件公司Autodesk公司开发，曾获得业内多个奖项，提供PC、Mac、iOS、Android多个平台版本。其功能全面强大，工具多样，笔刷丰富，被广泛应用于建筑、工业设计、游戏设计等领域。

### (2) ArtRage

ArtRage（图1-2-2）是Ambient Design出品的绘画软件，现在支持PC、Mac、iOS、Android多个平台。ArtRage以模拟真实绘画笔触、效果见长，其自带的铅笔、油画笔、马克笔、色粉笔、调色刀等工具，可以在短时间内快速模拟出真实的绘画效果，深受传统画家的喜爱。



图1-2-2 ArtRage



图1-2-3 Paintstorm

### （3）Paintstorm

Paintstorm（图1-2-3）是一个相对年轻的绘画软件，虽然在知名度上暂时不能与Procreate、Sketchbook相比，但功能非常强大。Paintstorm的界面与传统电脑图像软件（如Photoshop）相似，具有完善、多样的工具菜单和面板，可以在平板设备上实现以往要通过电脑才能完成的工作，未来具有很大发展潜力。

### （4）MediBang Paint

MediBang Paint（图1-2-4）有PC、Mac、iOS、Android等多平台版本，并且都完全免费，是一款主要面向日式风格漫画创作者的软件。功能不仅完善、强大，其“分割漫画格”、网点素材、笔刷等工具更适合漫画的创作流程。MediaBang还创建了丰富、活跃的作品分享到交流社区，方便作者之间的交流。



图1-2-4 MediBang Paint

### （5）Adobe Sketch/Adobe Draw



图1-2-5 Adobe Sketch



图1-2-6 Adobe Draw

知名图形软件公司Adobe推出的绘图软件。Sketch（图1-2-5）与Draw（图1-2-6）分别针对位图绘画和矢量图绘画。界面简单易用，画笔种类较少，但可以应对多数使用需要，尤其是Sketch的水彩画笔，可以很好地模拟传统水彩颜料的绘画特性。同时，由于同由Adobe推出，Sketch与Draw的文件非常便于与Adobe其他软件协作、交流。

## 1.3 Procreate 介绍

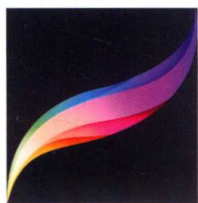


图1-3-1 Procreate

Procreate（图1-3-1）是目前最受全球数字艺术家偏爱、使用最为广泛的数字绘画应用之一，被广泛应用于插画、游戏设计、艺术设计等领域（图1-3-2、图1-3-3）。自推出以来，接连获得多个专业奖项，包括ImagineFX编辑选荐、苹果最佳设计奖、苹果商店精选、2015iPhone最佳应用等。

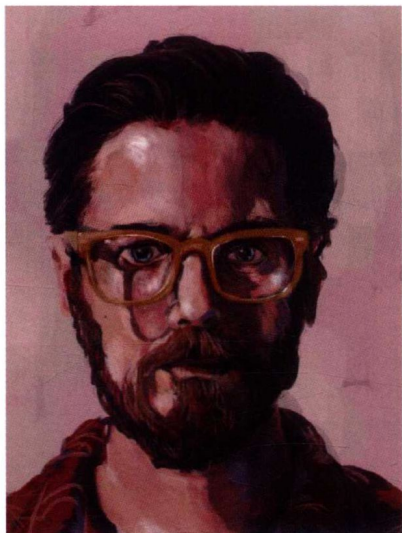


图1-3-2 Procreate 绘画作品《Portrait》

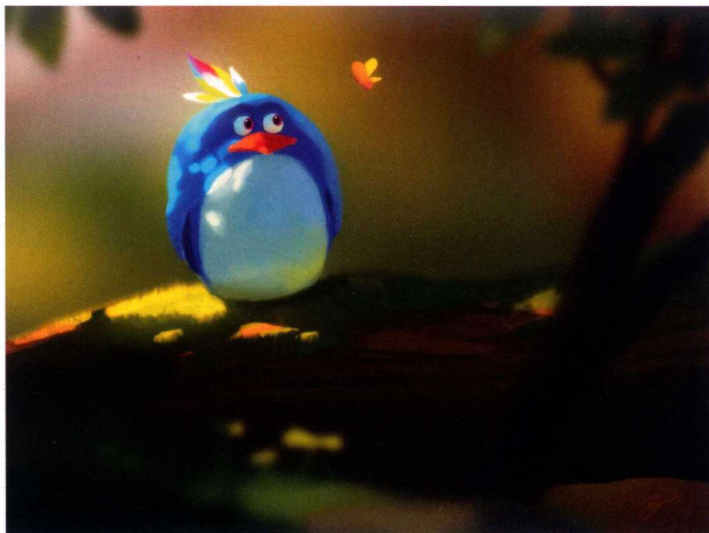


图1-3-3 Procreate 绘画作品《Rainbow Feather》

首先，Procreate 界面（图 1-3-4）设计简洁直观，充分运用了 iPad 的特点和优势，操作简便灵活，易于上手。同时，Procreate 功能强大，视图、图层等功能完全能够满足艺术创作的需要，特别是丰富的笔刷功能，为艺术家提供了灵活自由的创作空间，是其他移动端数字绘画软件所不能比拟的。Procreate 运用了先进的图形引擎和计算方法，使得绘画过程极为流畅。

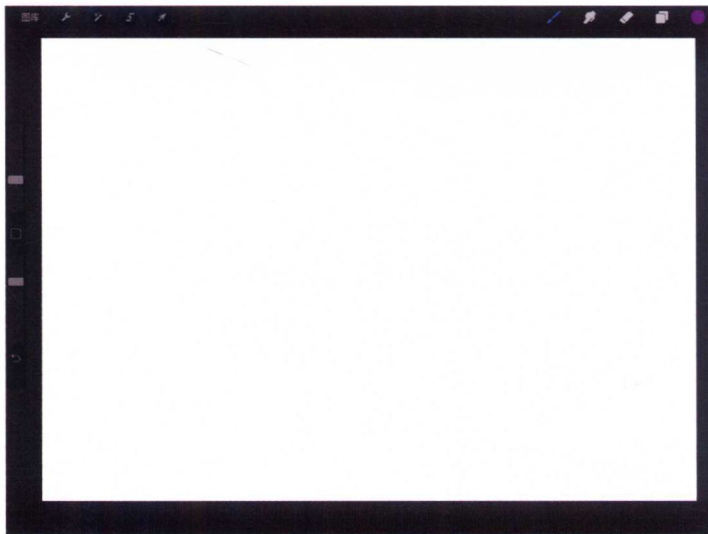


图1-3-4 Procreate 绘图界面

Procreate 的工作界面看似简单，但其将在数字绘画中常用的功能（画笔调节、图层切换、工具选择等）高度集成在界面两侧以及上方的按钮当中，为艺术家保留了最大化的绘画区域。并且，按钮的位置也适应平板设备的使用场景，艺术家在绘画中可以灵活使用触摸屏进行双手手势的操作，大大提高工作效率。Procreate 的手势操作丰富、方便，常用的返回、重做、取色、翻转画布、粘贴等都可以通过不同的手势来实现，节省了大量的时间，真正实现了相对于

桌面系统操作上的优化。

Procreate目前仅提供iOS系统版本，包括供iPad端使用的Procreate，以及供iPhone端使用的Procreate Pocket（图1-3-5）。Procreate拥有完整的功能和全部内置画笔，而手机版本虽然受屏幕尺寸的限制（图1-3-6），仍提供了大多数所需的功能，能够方便数字艺术家随时记录灵感，或是完成数字作品的一般处理工作。因为功能更为完整、强大，所以本书将以iPad端的Procreate为主进行讲授。Procreate Pocket的使用将在第11章中进行详述。

Procreate Pocket的界面比iPad端更为精简，保留了常用的功能和绘画笔刷，方便艺术家在小面积的手机屏幕用手指进行操作。在支持3D Touch功能的机型上，Procreate Pocket支持压力感应，可以根据手指的用力程度实现不同粗细、深浅的画笔效果。

Procreate可以方便、快捷地进行作品的分享。所支持导出的文件格式除了其独有的Procreate文件外，还支持常用的PSD、PDF、JPG和PNG文件（图1-3-7），并可通过itunes、iCloud或其他云端平台进行分享传输，方便作品的发布或在Photoshop等软件中进一步创作和编辑，这部分内容在第9章中详述。

Procreate具备绘画过程视频的录制、导出的能力。艺术家可以方便地将自己的绘画过程进行录制，如需要还可以同时利用iPad的麦克风进行语音讲解的录制，并在最后生成mov格式的视频文件。在最近一次的更新中，Procreate还增加了绘画过程的直播功能，可以将自己的绘画过程实时分享给网络上的观众进行观看、交流。Procreate作品和绘画过程的导出、分享功能将在本书第9章进行详细的讲解。



图1-3-5 Procreate Pocket



图1-3-6 Procreate Pocket绘图界面

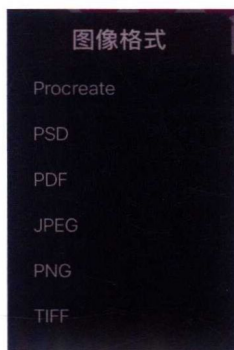


图1-3-7 Procreate文件导出界面

Chapter

1

Chapter

2

Chapter

3

Chapter

4

Chapter

5

Chapter

6

Chapter

7

Chapter

8

Chapter

9

Chapter

10

Chapter

11



# 02

chapter

## 第2章

# Procreate 使用基础

在本章中，我们将系统地对 Procreate 的界面、命令与使用方法进行学习。

### 2.1 界面与菜单

与传统的 PC 端数字绘画软件相比，Procreate 的界面相当简洁，没有复杂的窗口和命令。但是，通过丰富的手势操作，仍然保证了功能的完整和较高的工作效率。

#### 2.1.1 界面分布

在 Procreate 的使用中，有两个主要的工作界面——图库界面、绘图界面。打开 Procreate，直接进入图库界面（图 2-1-1）。在这个界面当中，可以进行作品的建立、管理以及导入、导出等工作。



图 2-1-1 图库界面

新建或选择打开一个文件后，进入绘图界面（图2-1-2），所有的绘画工作都是在这个界面当中完成的。

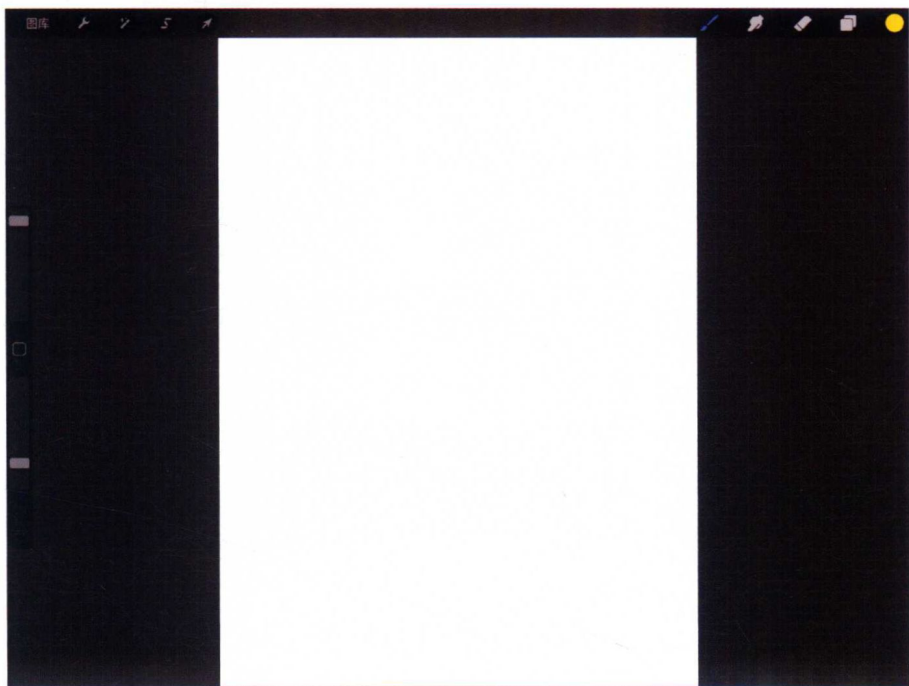


图2-1-2 绘图界面

## 2.1.2 文件管理界面详解

图库界面中有两种图标。

一种是绘画文件的图标，即该图片的缩略图，代表单个绘画文件。从图标上可以看到作品的基本信息，包括该作品的缩略图、作品名以及作品的尺寸。如图2-1-3例子中，缩略图下方可以看到作品名——涂long季，文件尺寸为210×297毫米。

另一种图标（图2-1-4）是由多张作品堆叠在一起组成的，代表这是一个包含多幅作品的文件夹。最上面的一张图片为文件夹中第一张作品的缩略图。图标下方则是文件夹的基本信息，包括文件夹名以及目录中作品的数量。在本例中，文件夹图标最上面的图是一张女性头像，也就是本文件夹中的第一幅作品，下方的白色文字“Girl's Portraits”是这个文件夹的名字，最下方则表明了本文件夹中包含24个作品。

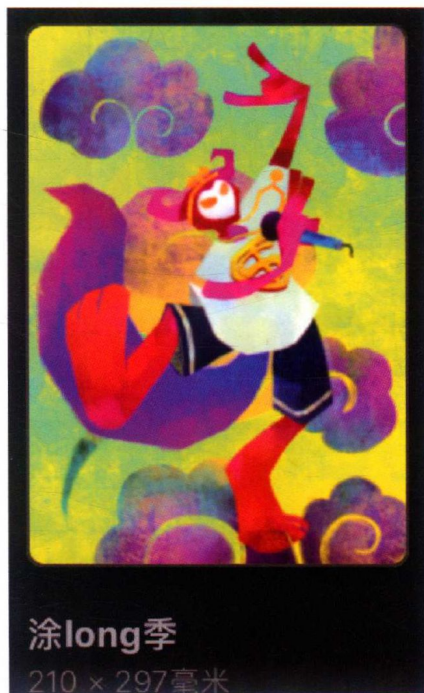


图2-1-3 绘画文件图标

Chapter

1

Chapter

2

Chapter

3

Chapter

4

Chapter

5

Chapter

6

Chapter

7

Chapter

8

Chapter

9

Chapter

10

Chapter

11

用手指或触控笔按住图标不动，然后拖拽，即可拖动文件和文件夹，来改变它们的位置和顺序（图2-1-5）。

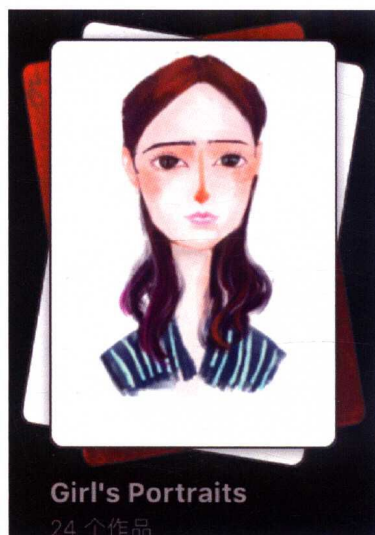


图2-1-4 文件夹图标

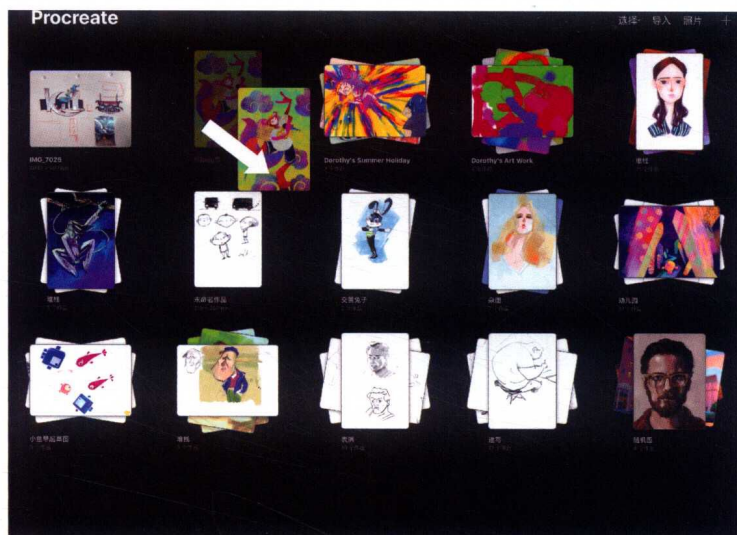


图2-1-5 拖动绘图文件

在图标上从右向左滑动，则可以对文件或文件夹进行共享、复制和删除的操作（图2-1-6）。



图2-1-6 对文件进行操作

如果要对多个文件进行批量操作，可以先点击图库界面右上角的“选择”按钮，然后逐个选择文件（图2-1-7）。



图2-1-7 选择多个文件

通过使用共享命令，可以将作品导出为Procreate、PSD、PDF、JPEG、PNG、TIFF等多种图像文件格式（图2-1-8）。

文件夹的操作与单个文件相同，在分享文件时可以一次性导出文件夹中的所有作品（图2-1-9）。

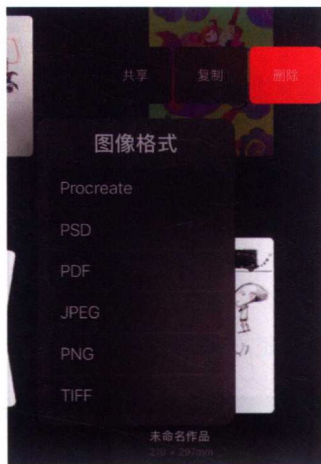


图2-1-8 通过共享导出作品

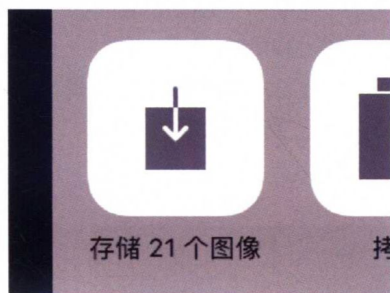


图2-1-9 导出多个文件

关于通过Procreate导出文件、与Photoshop等软件协作使用的内容，我们将在第9章详细讨论。

单击图库界面右上角的“导入”按钮，可以进入iOS系统的文件管理界面（图2-1-10）。

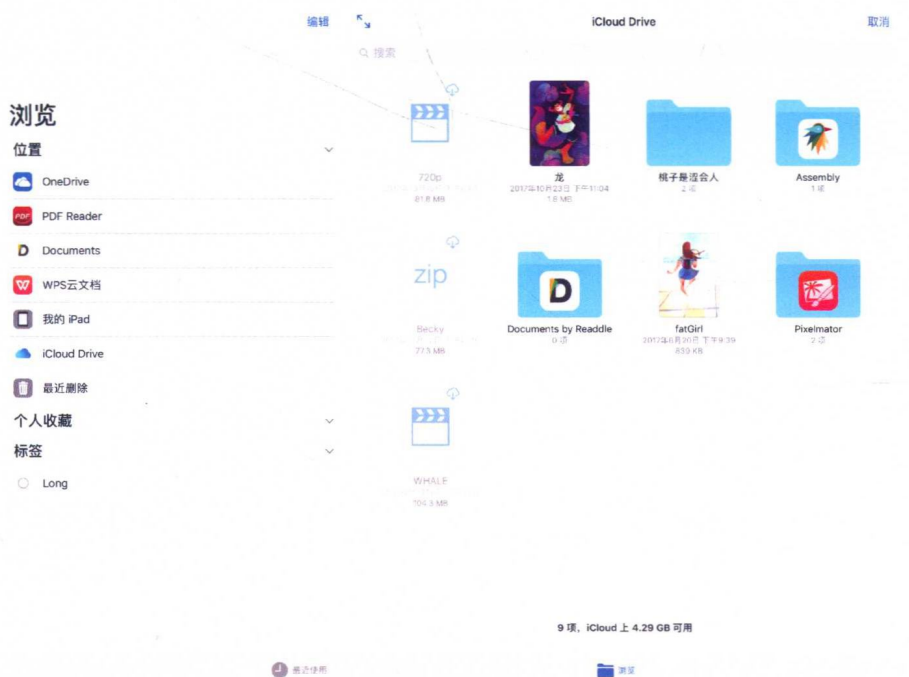


图2-1-10 iOS“文件”界面

Chapter

1

Chapter

2

Chapter

3

Chapter

4

Chapter

5

Chapter

6

Chapter

7

Chapter

8

Chapter

9

Chapter

10

Chapter

11



在这个界面中，除了可以选择在Procreate中绘制的作品之外，还可以选择其他软件和 iCloud 云端存储的文件，为软件和平台之间文件的交流提供了极大的方便。

单击图库界面右上角的“照片”按钮，可以在系统相册中选择一个图片，并以此文件为基础新建一个文件。在相册中选择的文件会直接导入文档中，文档的尺寸即为所选择图片文件的尺寸。

单击“+”图标，则可以新建一个空白的文档。

在新建菜单中，可以直接创建预设尺寸的画布（图2-1-11）。

屏幕尺寸：与所用 iPad 设备的屏幕分辨率尺寸相同。

正方形：长宽相同的正方形画布，默认尺寸为2048×2048。

4K：4K视频的尺寸。

A4：A4纸张大小的文件，以毫米（mm）为单位。

4×6照片：照片尺寸。

单击最下方的“创建自定义大小”按钮，可创建任意尺寸的画布（图2-1-12）。

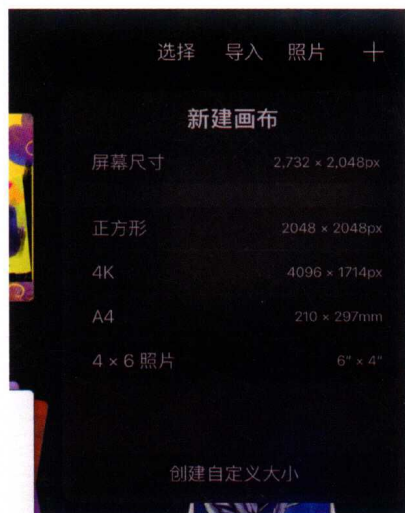


图2-1-11 新建画布



图2-1-12 自定义画布尺寸

在这个菜单中，可以自定义画布的尺寸、DPI。在下方的菜单中，点击左侧“毫米”“厘米”“英寸”“像素”等按钮，可在不同单位之间切换。同时，可以为当前设置命名，以便下次再次新建文档时，再次使用相同设置。

### 2.1.3 绘图界面详解

绘图界面中有三组主要的菜单。左上角的菜单是功能菜单，完成软件设置或图像调整方面的功能；右上角是绘图工具菜单，包括画笔、橡皮、图层等工具；左侧是画笔快捷设置，可以在绘画过程中快速设置画笔的属性（图2-1-13）。

#### (1) 功能菜单

左上角的菜单，从左到右依次为图库、操作、调整、选择工具、变换工具（图2-1-14）。