

中國長城誌

总主编

陈海燕

董耀会

中国长城志

遗址遗存

下册

主编

张柏

黄景略

朱启新

朱筱新(执行)

江苏凤凰科学技术出版社



国家出版基金项目

「十二五」国家重点图书出版规划项目
国家出版基金资助项目

Remnants of History
Book 2

CHRONICLES OF THE GREAT WALL
OF CHINA

中國長城志

总主编

陈海燕

董耀会

中国长城志

遗址遗存

下册

主编

张柏

黄景略

朱启新

朱筱新 (执行)

江苏凤凰科学技术出版社



国家出版基金项目
National Publishing Fund Project

“十二五”国家重点图书出版规划项目
国家出版基金资助项目

Remnants of History
Book 2

CHRONICLES OF THE GREAT WALL
OF CHINA

第六篇	<u>明（二）</u>	1245
第一章	北京市	1247
第一节	分布	1247
第二节	现状	1251
第二章	山西省	1387
第一节	分布	1387
第二节	现状	1396
第三章	内蒙古自治区	1486
第一节	分布	1486
第二节	现状	1490
第四章	陕西省	1498
第一节	分布	1498
第二节	现状	1504
第七篇	<u>明（三）</u>	1541
第一章	宁夏回族自治区	1543
第一节	分布	1543
第二节	现状	1551

第二章	甘肃省	1600
第一节	分布	1601
第二节	现状	1609
第三章	青海省	1737
第一节	分布	1737
第二节	现状	1740
第八篇	清	1801
第一章	辽宁省	1803
第一节	分布	1803
第二节	现状	1810
第二章	吉林省	1815
第一节	分布	1815
第二节	现状	1818
第三章	山西省	1823
第一节	分布	1823
第二节	现状	1824
第四章	新疆维吾尔自治区	1843
第一节	分布	1843
第二节	现状	1845
第九篇	长城保护	1877
第一章	保护工作	1879
第一节	概况	1879
第二节	保护课题与保护工程	1883
第三节	宣传与执法	1890

第二章 保护法规	1893
第一节 国家法律法规	1893
第二节 地方法规及行业规则	1905
附 录	1919
参考文献	1983
索 引	1987
《中国长城志》编纂始末	2095

第六篇

明(二)

第一章 北京市

第二章 山西省

第三章 内蒙古自治区

第四章 陕西省

第一章 北京市^①

境内的明代长城，始建于明洪武元年（1368）。是年，徐达奉明太祖朱元璋之命，主持整修了居庸关、古北口等处关隘。明成祖迁都北京后，又重建了南口、上关、慕田峪等关口、城堡。景泰年间（1450—1456），于谦在元代居庸关云台的基础上，又主持修建了关城。

明中期，宪宗成化三年（1467），因山海关、喜峰口、古北口、居庸关、倒马关等处关口之间尚未联成一体，遂动用军队和民夫，修筑起东迄山海关西至雁门关的一段长城。穆宗隆庆时（1567—1572），又因北方俺答部等部族经常侵犯蓟门一带边界，北京常受其威胁，隆庆二年，戚继光奉命入京，以都督同知总理蓟州、昌平、保定三镇练兵事，其间，重新修筑自山海关至昌平一线的长城。自此，京城北部的边防得到极大的加强。

明后期，为加强对京城的护卫，修建了环卫京师的内长城。后又将内长城扩展，成为延伸至河北省与山西省交界的三关长城。

第一节 分布

境内的明长城，东接天津市境内的长城，西与河北省境内的明长城相接。明朝在北京地区修建长城的主要目的是为了保卫京城的安全，因此长城主要分布在京城的东北部、北部和西北部山区，形成半环状布列的特点。

明长城在北京地区的具体分布状况，又与燕山山脉的走向和山形地势有直接关系。长城的建造，或沿山脊直达山峰，或循山坳蜿蜒而下，或借断崖，或借河流，基本随燕山走势分布。

明长城从东至西，先后穿越北京市的平谷、密云、怀柔、昌平、延庆、门头沟等6个区县，

^① 北京市境内的明长城资料，主要摘编自国家文物局主编：《中国文物地图集·北京分册》，北京：科学出版社，2008年。

途经32个乡镇、125个自然村，总长度约629千米。其中主干线长城约539千米，复线、支线长城约90千米。

1. 平谷区

境内的明长城，东接自天津市蓟县向西延伸的主线长城，北与密云县境内的长城相接。主要分布于该区的东北部地区，基本呈西北—西—东北走向。

明长城自天津市蓟县黄土村西1千米处，进入该区境内，经金海湖地区办事处红石门村大松木顶后，沿该区与河北省承德市兴隆县交界线向西偏北方向延伸，至彰作村东北处折向北偏西，又经中心村东、栅栏峪、柴木峪，至将军关村东后再转向西，经将军关后折向南再转向西延伸，又经黄松峪乡塔洼村委会东涝洼村南，黄松峪村北后继续向西，经南独乐河镇楼南沟村北，至北寨村西北，进入山东庄镇，延伸至桃棚村西北处，转向北，途经熊儿寨乡东沟村、花峪村后折向东，翻越四座楼山后转向北偏东，途经镇罗营镇张家台村、北水峪村北山后出区境，进入密云县大城子镇下栅子村。

境内的明长城全长约57千米。

2. 密云县

境内的明长城，南接自平谷区北延的主线长城，西与怀柔区境内的长城相接。主要分布于该县的东部、北部和西部地区，基本呈北偏东—西—西南的走向。

明长城自平谷区镇罗营镇北水峪村北山，向北偏东延伸，进入位于该县东南部的大城子镇辖区内，经下栅子村东南后，遂沿该县东部的群山山峰向东北延伸，经墙子路村东又折向东，至北沟村东再转向东北，再经泉水河村东北处后又折向西北，沿该县与河北省承德市兴隆县交界线延伸，经北庄镇营房村东偏北处后又转向东，经杨家堡村东南再折向北偏西，至太师屯镇南沟（土墙子）以南处又转向东北，再经遥桥峪南沟（即云岫谷），新城子镇曹家路村南、花园村东后再折向北，又沿该县与河北省承德市滦平县交界线转向西，经黑谷关、大角峪村、东沟村、二道沟村、头道沟村、新城子镇，古北口镇司马台村、汤河村、北甸子村、古北口村、河西村、潮关村后于村西北处又折向南，继而再折向西偏北至冯家峪镇白马关村，之后又沿山脊随山势向南偏西延伸，途经下营村、朱家峪（下窝铺）村、西白莲峪（南地）村，石城镇西湾子村、石塘路村、石城镇、王庄后再向西南延伸，经溪翁庄镇黑山寺村，西田各庄镇白道峪村、牛盆峪村，自小水峪村北出县境，进入怀柔区境内。

境内的明长城，在曹家路附近建有南、北两道墙体，形成一个向外突出的楔形。墙子路、白马关两处亦建有两道墙体；大角峪北，自黑峪关至倒班岭口东（今石沟峪东北）一段，还建有三道墙体，其中，外侧两道墙体成弧形向外突出。

境内的明长城全长300余千米。

3. 怀柔区

境内的明长城，东接自密云西延的主线长城，西接延庆县境内的明长城。主要分布于该区的

南部地区，基本呈东—西走向。

明长城自密云县西田各庄镇小水峪村北向西南延伸，进入该区怀北镇辖区内，经大水峪村北后转向南偏西，再经大水峪村西偏北处折向西偏北方，又经大水峪水库西侧复转向南，经河防口村北、于雁栖地区办事处石片村东南处转向西南，经神堂峪村西北、官地村南后再转折向西北，经莲花池东后再转向西南，至渤海镇慕田峪村东北后又呈45°锐角折向北偏西，经亓连堡再折向西偏北，遂沿山势蜿蜒西延，经雁栖镇西栅子村至黑坨山旧水坑西南处长城分为北、南两支，即被后人称为的内、外长城：

明外长城（北支）向东北方延伸至火焰山后，即沿该区与延庆县交界线，经黑坨山、“九眼楼”后转向西北，经琉璃庙镇梁根村南后向西出区境，进入延庆县境内。

明内长城（南支）继续向西延伸，经渤海镇庄户村、云安岭、大榛峪村、三岔村、铁矿峪村，九渡河镇小城峪堡、黄花城水库、石湖峪村、西水峪村西北后出区境，进入延庆县境内。

境内的明长城全长63千米。

4. 延庆县

境内的明长城分为内、外长城两支。

明内长城东接怀柔区西延的明内长城，南与昌平区境内的长城相接，主要分布于该县的西南部地区，基本呈东—西—西南走向。明外长城东接怀柔区境内的明外长城，西与河北省张家口市赤城县境内的长城相接，主要分布于该县的东、中和西南部地区。其中，明外长城又于境内分为北、南两支，呈剪刀状，分别分布于该县的东部、中部和西南部地区，基本呈东北—西南走向和东—西—西南走向。

明外长城自怀柔区雁栖镇黑坨山旧水坑西南处向西延伸，于该县四海镇黑坨山处，沿该县与怀柔区交界线继续向西北方延伸，经怀柔区琉璃庙镇梁根村南后全部进入该县四海镇辖区内，翻越火焰山后再沿军都山麓走向又分成南北两支。

北支长城，亦称东路边垣，自位于四海镇东南的黑坨山起继续向西北方向延伸，经椴木沟村北至北口子东南处折向西，于四海镇东北处又继续向西北延伸，经大胜岭村、黑汉岭村、上花楼村、大吉祥村，至刘斌堡乡东沟村北转向西，再经营盘村、马道梁村、暴雨顶又转向北偏东，又经香营乡庄科村至东边村东折向西南复又转向西北，经白河堡后出县界，进入河北省张家口市赤城县境内。

南支长城，亦称南山路边垣，自四海镇石窑村东约2.5千米的火焰山起，主要沿延庆盆地南缘向西延伸，经岔石口村、海字口村、四海镇后跨越昌（平）赤（城）公路，又经永宁镇马蹄湾村、东灰岭村、彭家窑村、西灰岭村、井庄镇西红山村、张伍堡村、二司村、三司村、柳沟村、大榆树镇北红门村、八达岭镇岔道村至黄花顶。

明长城内线分为两段，均建造于军都山中。长城自怀柔区九渡河镇西水峪村西北处向西延伸，经火焰山进入该县大庄科乡辖区内，经香屯村、龙泉峪村至解字石村北后中断，后于八达岭镇石佛寺村“川字一号”敌台复出，至黄花顶与外线之南线长城汇合。

内、外两线长城于黄花顶汇合后又继续向西南延伸，经八达岭镇石峡村后出县境，进入河北

省张家口市怀来县境内，在穿越怀来县境内后又迂回折向东南，沿该县与怀来县交界线进入昌平区境内。

境内的明长城内、外线及外线南、北线，总长度约148.85千米。

5. 昌平区

境内的明内长城，东北接河北省张家口市怀来县境内的明内（南）长城，西南与门头沟区境内的长城相接。主要位于该区西部偏北的山区中，基本呈东北—西南走向。

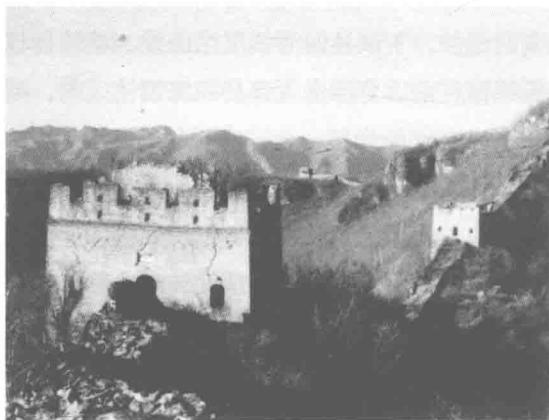
明内长城自延庆县八达岭镇向西南延伸，经河北省怀来县境内后，于南口镇梯子峪附近进入该区境内，又向西偏南延伸，沿该区与怀来县交界线，经流村镇黄楼院西北、长峪城村东北处后于高楼山再次分成南、北两线，亦作内、外长城：北线长城继续沿昌平区与怀来县界向西南延伸，经黄楼洼后出区界，进入怀来县境；南线沿禾子涧、郭定山、老峪沟向西延伸再折向西南，经马刨泉东山梁后出区境，进入门头沟区境内。

境内的明长城全长20千米。

6. 门头沟区

境内的明长城，包括内长城的南、北两线。明内长城北线，南、北均与怀来县境内的明长城相接，主要分布于该区的北部地区，基本呈东北—西南—西北走向，呈U字形布局。明内长城南线，北与昌平区境内的明长城相接，南至德胜寺，主要分布于该区的西北部地区，基本呈西—东—南走向。

图6-1-1
黄草梁长城
(引自《北京志·长城志》)



明内长城北线于怀来县镇边城以西进入区境，沿该区与河北省保定市易县交界线向西南方延伸，在门头沟区笔架山、广坨山等地附近中断，后于斋堂镇沿河城附近复出，又向西北方延伸，经黄草梁（图6-1-1）、东灵山后出区界，再进入怀来县境内。

明内长城南线自昌平区老峪沟向西南延伸，穿行于山岭之中，未修建墙体，直至该区雁翅镇大村村西北方的湫河沟口复出，遂沿禾子涧、郭定山、老峪沟、大村一带的东山脊向西南延伸，于山神庙村北又折向西北方，经马套村至德胜寺中断。

境内的明内长城南北两线总长度约40千米。

第二节 现状

北京市境内现存的明长城墙体和相关建筑及设施，主要有城堡、关口、敌台、马面、炮台、挡马墙、登城步道、窑址、烽火台等。

一、墙体

1. 平谷区

境内的明长城，基本沿山麓—山顶走向，多依山就势。现存的墙体遗迹约有48千米，其中保存较完好的约有28千米。主要集中在南独乐河乡北寨村正口子东、龙潭东沟至北大顶段、自玻璃台至史家台到北水峪关段，墙体保存均较完好。另有9千米地段，则以悬崖、峭壁等山险作为天然屏障，未修建墙体。

明长城墙体大部分为石筑，系“干碴边”石结构，即多以当地采集到的大块山石垒砌两侧墙壁，用石灰抹缝，内填黄土、碎石块，经夯筑加固；其上再加砖砌垛口。现存墙体一般基部宽1.3米~3.6米，高2米~4.6米。

2. 密云县

境内的明长城，现存墙体遗迹约有300余千米。其中，修建的墙体总长约212.5千米，其余多以山险为障。

明长城墙体主要有石墙，砖石混筑墙和山险墙等三种形制和结构。其中，石墙系就地取材，采集当地的毛石块、片石等垒砌墙体，并用石灰勾缝。此类墙体主要建造于山势陡峻处，基本集中在该县境内的西部地区。

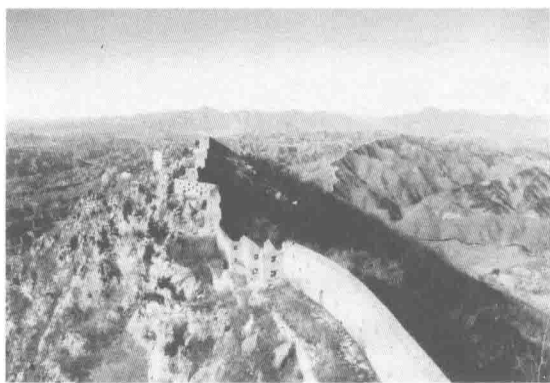
砖石混筑墙，基部为条石砌筑，其上用青砖砌筑墙体及垛口，内填夯土。长城墙体所用城砖尺寸基本一致，一般长0.37米~0.386米、宽0.175米~0.185米、厚0.085米~0.1米。此类墙体多建于重要地段，主要集中在该县境内北部和东部地区。

山险墙多依山脊、悬崖、峭壁设防，未修筑墙体，或仅对山脊进行劈凿、铲削，以使山势更加险峻，或只修筑敌台。山险墙主要集中于该县境内的西部地区。

明长城墙体因地形、地势以及所处位置不同，而高低不等，宽窄有别。建在平缓地带的明长城，现存墙体基部宽6米~7米，最高处约12米；建在陡峭地带的明长城，现存墙体一般高2米~3米，最窄处仅有尺余。位于重要地段的墙体内侧还建有青砖铺就的马道，道宽4米~5米。建在陡坡处的马道则用青砖砌筑成阶梯。马道上每隔2米~3米设有一条排水沟，通过石槽伸出墙外。墙体的顶部内侧，建有约1米高的砖砌女墙，外侧建有砖砌的高约2米的垛口。

在一些重点地段的墙体上，如司马台段，还设有炮台。墙体外侧的垛口下方，建有施放滚木、礮石的孔道，以及瞭望孔、射孔等。有些地段的墙体上还建有数道或十数道障墙，与墙体走

(上)图6-1-2
司马台长城13-2
楼城墙
(引自《北京志·长
城志》)



(中)图6-1-3
司马台长城单边墙
(引自《北京志·长
城志》)



(下)图6-1-4
司马台长城障墙
(引自《北京志·长
城志》)



向呈垂直布列，每道障墙上设有6个~9个射孔。

该县现存的明长城中，墙体损毁严重的地段占总长度的50%~60%。现存墙体保存较好的有古北口至司马台段、墙子路段等。

古北口段长城位于盘龙、卧虎两山之间的关口两侧；司马台长城系古北口长城的一部分，为明中后期重点增建的城段，以惊、险、奇著称。墙体沿山脊建造，利用山形地势，或宽或窄，或高或低。亦有多重墙、双层墙和障墙，以及多射孔等不同形制。狭窄处，宽仅1米。在部分墙体突出处还设有炮台。个别城段建在地势陡峭的山体上，两侧为悬崖峭壁和万丈深渊(图6-1-2)。墙体由单边墙(图6-1-3)和障墙(图6-1-4)构成，长约100米，宽仅0.4米，呈直上直下状的“天梯”，坡度达85°。

墙子路段长城建在清水河北岸的狭长地带，呈南北走向。长城墙体为砖石结构，基部为大条石砌筑，其上用青砖砌筑两壁，内填砾土夯筑。

3. 怀柔区

境内的明长城主要修建在山岭地带，长城墙体随山势起伏。除部分地段借助悬崖峭壁等山险未修筑墙体外，绝大部分均建造墙体。现存墙体遗迹61.5千米。

明长城绝大部分墙体保存较好，墙体主要采用石砌、石砌砖筑两种方法建造。石砌墙体主要建造于山势陡峻处，石砌砖筑墙体多建于关隘等重要地段。现存墙体一般基部宽4米~5米，高7米~8米。

其中，慕田峪段长城现存墙体基部宽6米，顶部宽4米，高约8米。墙体内外两侧均用青色花岗岩条石垒砌，高达13层。墙体顶端两侧均筑有高0.6米、宽1.7米、厚0.3米的砖砌垛口。垛口下方设有射孔。一些险要之处，还建有炮台。

明长城除主干线墙体外，在一些地段还建有“支城”，即于主体长城内外的险要地段，再建数米至数十米的分支墙体。另有部分地段的墙体因地势险峻，只修建一段垛口状的墙，称为“单边”，如正北楼至火石山一段，即在悬崖外侧修建“单边”。

该区西部的九渡河镇段明长城长12.786千米。该段长城墙体有三种结构：自石湖峪以西的墙体外壁为条石砌筑；石湖峪以东的墙体基部为条石砌筑，上部墙体外壁为砖砌，顶部内、外两侧

均筑有垛口，垛口上置射孔；向北经二道关向东至口楼村的明外长城，墙体多为块石砌筑，白灰勾缝，现保存较差。现存长城墙体基部宽3.8米~5.3米，顶部宽2.6米~4米，高1米~5米。现存顶部垛口高1.7米、宽0.6米，口宽0.45米、深0.7米，射孔高0.3米、宽0.2米。

该区东北部的渤海镇段明长城长19.792千米。该段长城有两种结构：自南冶口以西的墙体多为块石干垒；以东的墙体基部为条石砌筑，上部墙体外壁为砖砌，顶部内外两侧筑有垛口，垛口上置射孔。现整体保存较好，现存长城墙体基部宽4.8米~5.3米，顶部宽3.4米~4米，高1米~5米。现存顶部垛口高1.7米、宽0.6米，口宽0.45米、深0.7米，射孔高0.3米、宽0.2米。

该区北部的雁栖镇段明长城长23.09千米。该段长城有多种结构：自亓连口以东的长城墙体大部分为块石砌筑，仅于关隘、敌台采用条石、砖砌建造；局部地段借助险峻山势形成山险。亓连口以西的长城墙体基部为条石砌筑，上部墙体外壁为砖砌，顶部内外两侧筑有垛口，垛口上置射孔。现整体保存较好。现存墙体基部宽4.8米~5.3米，顶部宽1.2米~4.8米，高1.3米~5.9米。现存顶部垛口高1.7米、宽0.6米，口宽0.45米、深0.7米，射孔高0.3米、宽0.2米。

该区东北部的怀北镇段明长城长9.699千米。该段长城墙体大部分基部为条石砌筑，上部墙体外壁为砖砌，仅于河防口西有一段单边墙；大水峪碾子楼以北的长城大部分地段系借助险峻山势，未修建墙体，仅于沿线建有敌台。现存墙体基部宽4.8米~5.3米，顶部宽1.2米~4.8米，高1.3米~4.6米。现存顶部垛口高1.7米、宽0.6米，口宽0.45米、深0.7米，射孔高0.3米、宽0.2米。

4. 延庆县

境内的明长城基本沿军都山麓的自然走势，多选择在山脊险要之处修建。布局复杂，形制多样。建造方式和使用材料有很大差异。现存明长城墙体遗迹148.85千米，其中，外长城残长124.5千米，内长城残长24.35千米。

境内的明长城墙体可分为土筑、石筑、砖筑几种类型。其中，东路边垣自四海镇至白河堡段的墙体，主要采用黄土夯筑或碎石堆砌等方法建造，现残存墙体长62.5千米。

自四海镇至石峡黄花顶段的南山路边垣，墙体多为黄土夯筑，少数为石边或削山为墙，现存墙体63千米。

明内长城均为砖石砌筑。

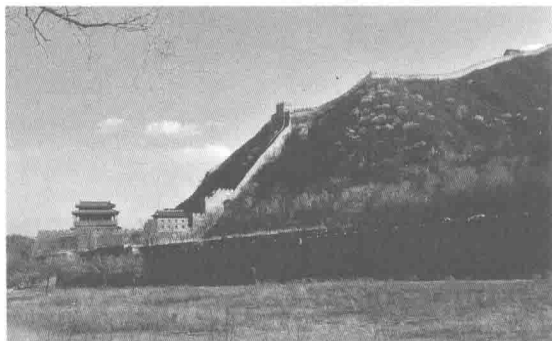
八达岭段的明长城墙体为砖石混筑，基部为花岗岩条石砌筑，灰浆灌缝。花岗岩条石一般长0.8米~1米，最长3.1米，宽0.5米，高0.4米，其上用青砖砌筑两侧外壁，砖长0.4米，宽0.2米，厚0.1米，内填泥土、石块夯筑。墙体顶部地面用城砖铺砌，外侧建有垛口，高约0.7米，间距约1米。垛口上部建有瞭望孔，下部建有射孔，部分瞭望孔、射孔的内侧砖表雕刻有图案花纹。墙体内侧建有女墙，高约1米。顶部的垛口和女墙内侧墙根处砌有用于排水的小水槽，可将雨水导流至较低处，经排水孔排泄到城墙外。吐水嘴系长约1米的石槽，建在墙体内侧，伸出墙体以外。该段长城墙体每隔一段距离即建有一处登城步道。步道口为砖砌拱券门洞，现存门洞高1.8米、宽0.8米。外侧门框系用4块规格一致的石料砌筑，门内有石阶，直通城墙顶部。现存墙体剖面呈梯形，基部宽6.5米~7.5米，顶部宽4.5米~5.8米，高6米~9米。

青龙桥段的明长城因山势险峻墙体较窄，最窄处约2米。一些陡峭地段墙体顶部筑有梯道，供戍守士兵上下。

5. 昌平区

境内的明长城主要建在与河北省怀来县交界的山岭上，多借用北齐长城的基础，经增建、加固建造而成。

图6-1-5
居庸关长城
(引自《追寻远去的长城》)



明长城墙体均为砖石结构，基部为条石砌筑，其上用青砖砌筑两侧墙壁，内填土夯筑。现存的明长城墙体大多损毁严重。位于流村镇老峪沟东山的一段长约20千米，砖石结构的墙体已坍塌，仅存的残垣尚清晰可辨。

墙体及配套建筑保存较完好的长城是居庸关(图6-1-5)至八达岭一段。

6. 门头沟区

境内的明长城为明内长城，主要建造在该区西北部的山岭和大峡谷中，随山势蜿蜒于崇山峻岭之中。

明长城墙体有砖墙，砖石混筑墙和石墙、山险等几种形制。其中，砖石混筑墙体基部为条石砌筑，其上用青砖砌筑两侧墙壁，内填黄土夹杂碎砖石，经夯筑而成。墙体顶部铺有三四层方砖作为步道。顶部外侧有砖砌垛口，内侧砌筑女墙。现存墙体基部宽约6.5米，顶部宽约5米，高7米~8米。

雁翅镇大村村附近的一段明长城，西起湫河沟口至德胜寺东坡，长约2.5千米。墙体均为石筑，系采集当地的石块垒砌而成。现存墙体基部宽约3米。

二、相关建筑及设施

1. 平谷区^①

境内现存的明长城相关建筑及设施遗址，主要有关隘、城堡、居住址、敌台、炮台和烽火台等。

现存3处明长城关隘遗址。

将军关，亦称将军石关(图6-1-6)，位于金海湖地区办事处将军关村。始建于明永乐二年(1404)，为明长城北京段东端第一关隘。关口建在两山之间，东南临近黄崖关，西北与墙子岭关毗邻。关口由正关水口、关城及东西墩台等组成，关口上方建有三层建筑。现关城建筑损毁严重，关口仅存基座，高约6米。关口东部尚存城墙，墙体建有券门，可以登城。城内存有一块巨石，正面镶“将军石”刻石一方，为明成化朝参将王杞所立，现刻石已毁，巨石尚立。券门右上方嵌有石匾一方，字迹已漫漶不清。

^① 平谷区境内的明长城相关建筑及设施资料，除部分摘编自国家文物局主编的《中国文物地图集·北京分册》外，大部分摘编自河北省文物研究所编著：《明蔚镇长城1981~1987年考古报告》第八卷《墙子路 将军关》，北京：文物出版社，2012年。

北水峪关，原称北水谷关，位于镇罗营乡北水峪村西。始建于明洪武年间（1368—1398），成化年间（1465—1487）增建城防设施。关口建在两山之间的峡谷中，两侧峭壁陡峻。山口开阔，后山狭窄，最窄处仅容单骑通过。原关口建有关门、水门，未建关城。现关口已被洪水冲毁，仅存少量遗迹及关南石墙。

南水峪关，原称南水谷关，位于镇罗营乡张家台村。始建于明成化年间。关口处原有1座

关城，墙体为石基土墙，周长302丈，高丈许，宽3尺。城址面积约6700平方米，关城北侧建有校场。关城东南约500米处系正水关。水关两侧建有小城堡，南山顶上建有4座瞭望台（俗称观敌楼）。瞭望台平面呈正方形，底部边长12米，上口边长11米。台体为砖石结构，以条石为基础，上部为砖砌墙体。瞭望台分为上下两层，下层为三间拱券室，外壁建有射孔，上层设有瞭望孔和垛口。上下两层之间有楼梯相通。4座瞭望台之间建有城墙连为一体。现关城与正水关以及小城堡均已塌毁，仅存3座瞭望台和一段残城墙墙体。

现存5座明长城城堡遗址。

上关城，位于镇罗营镇上村东。为明初所建，属密云兵备道管辖。关城建在山前台地上，城址平面呈长方形，东西长135米，南北宽90米，面积1万余平方米。城堡墙体为石块和鹅卵石堆砌而成。城堡已毁，关口不存，仅存部分残损墙垣。现存墙体基部宽5米左右。城址内尚存一眼石井。地表散布有青花瓷、白瓷等瓷器碎片，以及一些碎砖。

峨嵋山营，位于南独乐河镇峨嵋山村北。始建于明天顺七年（1463），属明长城戍堡。峨嵋山营原分为上、中、下三营。现存城堡为上营，城址平面呈长方形，南北长400米，东西宽250米。墙体为石块砌筑。城堡损毁严重，墙体大部分已塌毁，现仅存北垣长约120米，高约5米。原东、南、西三面各设有一门，现均已不存。原南门额嵌有石匾，匾上镌刻有“峨嵋山营”四字及修建年代、守将姓名等。

东上营，又名将军营，城址位于金海湖地区办事处东上营村。始建于明代，属将军关戍堡，城堡建在将军关内，为守关将士驻防之地。城址平面呈长方形，南北长280米，东西宽150米，东、西两垣各设有一门。南门原为砖砌拱券顶，门洞上方建有城楼，现已被拆除，仅存高2.2米，宽3.1米的门洞墙。城堡墙体为砖石混筑，以大块条石砌筑基础，其上以青砖砌筑两壁，内填夯土。城堡损毁极严重，大部分墙体已无存，仅西门处尚存大块条石基础。城堡东南角尚存1座砖石结构炮台遗址，平面呈正方形，现存底部边长约5米。城址内现为民居，其中部分院墙系用城砖砌筑。城址内曾征集有3枚礮石。

北寨城，位于南独乐河镇北寨村北的北城子自然村。始建于明代。城堡北距长城口约450米，为镇守北寨长城口的屯兵之处。城址平面呈不规则长方形，东垣长106米，南垣长70米，西垣长108米，北垣长41米。南垣中部设有一门，拱券形门洞，门宽3米，进深4米。城垣内填碎石、沙土，外壁砌筑毛石，白灰勾缝。城堡已损毁，现存墙体基部宽3.5米，高0.5米~1米。



图6-1-6
将军关城垣残迹
(引自《北京志·长
城志》)

镇罗营城，位于镇罗营镇政府所在地，东距明长城约5千米。始建于明永乐年间。该城分为东西并列的上、下两座营城。上营城平面呈长方形，南北长365米，东西宽314米。东、西、北三垣各设有一门，均为拱券形门洞。城堡四隅各建有1座角楼。南垣建有1座马面。城垣基部为石块砌筑，白灰黏结。墙外壁为砖砌，白灰勾缝。城堡保存较好，现存北门宽4米，进深6米。现城堡内为民居。下营城位于上营城西300米处。城址平面近正方形，南北长214米，东西宽204米。东、西两垣中部各设有一门，拱券形门洞，门宽5米，进深6米。城垣墙体为石块砌筑，白灰黏结。城堡损毁严重，城垣墙体全部坍塌，仅存墙基，高0.5米~0.8米。城门已成豁口。

现存明长城居住遗址6处。

水厂1号房基，位于金海湖地区办事处中心村东北，柴木沟东侧山梁的平地上，西距水厂3号烽火台50米。房址平面呈长方形，南北长11米，东西宽6米。房屋墙体为石块砌筑，房门位置不清。现房屋损毁极严重，墙体已坍塌，高0.85米。

将军关1号房基，位于金海湖地区办事处东涝洼村东南约2千米处明长城墙体上，将军关5号敌台西侧。房址平面呈长方形，南北长7米，东西宽3.5米。房屋墙体为毛石砌筑，厚0.5米。房门位置不清。现房屋损毁严重，墙体已全部坍塌，仅存残基，高0.3米。

将军关2号房基，位于黄松峪乡黄松峪村东约1.8千米处，尖山峪北侧山梁上的明长城墙体南内侧，东距将军关6号战台（马面）75米。房址平面呈正方形，北侧4米。房屋墙体为石块砌筑。房门位置不清。现房屋损毁严重，墙体已全部塌毁，仅存遗迹。

将军关3号房基，位于南独乐河镇北寨村北城子村北约500米处山梁上的明长城墙体南侧，东南距将军关12号敌台101米。房址平面呈正方形，北侧2.5米。房屋墙体为石块砌筑，厚0.4米。西墙设有一门。现房屋损毁严重，墙体已坍塌，高0.4米。

将军关4号房基，位于熊儿寨乡东长峪村东北处的龙潭东沟北山坡上，北距将军关22号敌台428米。房址平面呈正方形，边长5米。房屋墙体为毛石砌筑，厚0.4米。房门位置不清。现房屋损毁严重，墙体已全部塌毁，仅存遗迹。

将军关5号房基，位于熊儿寨乡东长峪村北部南脑峪尖山顶南侧的明长城墙体内侧1米处，北距将军关26号敌台15米。房址平面呈正方形，边长4米。房屋墙体为石块砌筑。房门位置不清。现房屋损毁严重，房屋墙体已塌毁，仅存遗迹。

现存66座明长城敌台遗址。

水厂22号敌台，位于金海湖地区办事处彰作村北山脚下平川上的明长城墙体上，东南距水厂23号敌台84米。平面呈正方形，实心。台体结构不详。敌台损毁极严重，台体已完全塌毁，仅存夯土台芯。现存台体底部边长11米，高4米。

水厂21号敌台，位于金海湖地区办事处彰作村正北处山坡上的明长城墙体上，南距水厂22号敌台403.5米。平面呈正方形。台体基部为4层条石垒砌。台体为砖砌，内部结构不详。敌台损毁极严重，台体已坍塌，仅存基部。现存台体底部边长11米，高4米。

水厂20号敌台，位于金海湖地区办事处中心村东南处山脊上的明长城墙体上，东北毗邻河北省承德市兴隆县陡子峪乡水厂村，东偏南距水厂21号敌台501米。平面呈正方形。台体基部为毛石砌筑。敌台内部结构不详。现敌台损毁极严重，台体已塌毁，仅存基部。现存台体底部边长7