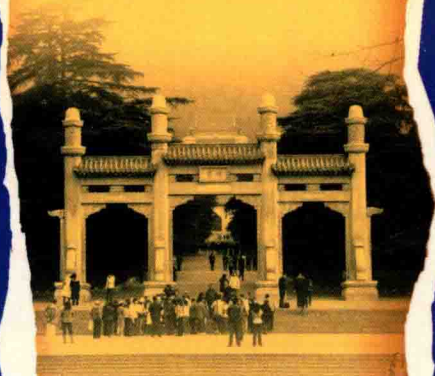


# 解密

# 中山陵

卢立菊 陈宁骏◎编著



东南大学出版社  
SOUTHEAST UNIVERSITY PRESS

# 解密中山陵

编	著	卢立菊	陈宁骏			
摄	影	梅宁	丁艳霞	吴迪	陈力荔	
图片整理		林滟茹	刘蓉蓉	陈莹	强薇	
		李静	唐茹	韩晶晶	孔昕	
		李振	郭珊	王丹丹	张晨枫	

东南大学出版社  
·南京·

## 图书在版编目(CIP)数据

解密中山陵 / 卢立菊, 陈宁骏编著. — 南京: 东南大学出版社, 2018. 6

ISBN 978-7-5641-7775-1

I. ①解… II. ①卢… ②陈… III. ①中山陵—史料  
IV. ①K928. 76

中国版本图书馆 CIP 数据核字(2018)第 104336 号

## 解密中山陵

---

出版发行: 东南大学出版社

社 址: 南京市四牌楼 2 号 邮编: 210096

出 版 人: 江建中

责任编辑: 史建农

网 址: <http://www.seupress.com>

电子邮箱: [press@seupress.com](mailto:press@seupress.com)

经 销: 全国各地新华书店

印 刷: 南京玉河印刷厂

开 本: 700mm×1000mm 1/16

印 张: 14

字 数: 208 千字

版 次: 2018 年 6 月第 1 版

印 次: 2018 年 6 月第 1 次印刷

书 号: ISBN 978-7-5641-7775-1

定 价: 35.00 元

---

本社图书若有印装质量问题, 请直接与营销部联系。电话: 025-83791830

# 目 录

1	钟山自古多墓陵(代序) .....	1
2	朱元璋选中“独龙阜” .....	3
3	朱元璋迁基建陵 .....	6
4	朱元璋葬在明孝陵吗? .....	9
5	明孝陵的政治意义 .....	13
6	孙中山为何拜谒明孝陵 .....	16
7	孙中山“愿向国民乞一抔土” .....	19
8	孙中山抱病北上 .....	22
9	孙中山病逝于北京 .....	25
10	宋庆龄亲自选择墓址 .....	28
11	陵园征地之风波 .....	31
12	孙中山的遗体在北京差点被毁 .....	33
13	孙中山用过的棺槨 .....	36
14	孙中山先生葬事筹备处 .....	39
15	孙中山葬事筹备委员会的委员们 .....	42
16	前后两任葬事筹委会主任干事 .....	44
17	中山陵的设计征稿 .....	47
18	英年早逝的中山陵设计师吕彦直 .....	49
19	中山陵奠基礼上的政治风波 .....	51
20	中山陵历时 6 年完工 .....	54
21	倒贴承建的姚新记营造厂 .....	56
22	承建第二部工程的新金记营造厂 .....	60
23	孙中山奉移南京的前期筹备 .....	63
24	奉安大典的五次延期 .....	66
25	宋庆龄回国参加奉安大典 .....	68
26	隆重的奉安大典 .....	71

27	孙中山为何是党葬而不是国葬 .....	77
28	总理陵园管理委员会 .....	80
29	完成建陵工程的陶馥记营造厂 .....	83
30	中西结合的中山陵建筑 .....	86
31	孙中山卧像与坐像穿装为何不统一 .....	90
32	几经迁移的孙中山铜像 .....	94
33	中山陵衬饰文字的出处及书写者 .....	98
34	以孙中山名字命名的中山植物园 .....	101
35	南京的“绿肺” .....	103
36	美龄宫秘事 .....	107
37	孝经鼎身世探秘 .....	111
38	海外华侨捐建的音乐台 .....	113
39	光化亭的由来 .....	116
40	行健亭和永丰社 .....	118
41	叶恭绰与仰止亭 .....	120
42	几经劫难的藏经楼 .....	122
43	冯玉祥为何没能参加孙中山的奉安大典 .....	125
44	国民革命军阵亡将士公墓 .....	128
45	规模宏大的谭延闿墓 .....	131
46	廖仲恺的“国葬”与何香凝的合葬 .....	136
47	附葬中山陵园的范鸿仙 .....	139
48	历经沧桑的韩恢墓 .....	141
49	没能入葬中山陵园的国民政府主席林森 .....	143
50	被蒋介石暗杀的邓演达 .....	146
51	蹊跷的日本副领事失踪事件 .....	148
52	续范亭为何选择在中山陵剖腹自杀 .....	151
53	中山陵园在抗战前期成为军事阵地 .....	153
54	沦陷初期的“伪中山陵园办事处” .....	156
55	抗战时期的空中谒陵 .....	159
56	日伪当局的“迎灵”丑剧 .....	162
57	汪伪时期的“国父陵园管理委员会” .....	165
58	汪精卫如愿葬于梅花岗 .....	167

59	抗战胜利后的接管·····	169
60	汪墓深夜被毁平·····	172
61	隆重的国民政府还都大典·····	174
62	国民党将领的“哭陵”闹剧·····	177
63	蒋介石为自己选好的墓地·····	179
64	戴笠墓寻踪·····	182
65	孙科的《三年计划》难以实现·····	185
66	保存完好的阵亡将士公墓建筑·····	189
67	为什么说航空烈士公墓是国家级抗战遗址·····	192
68	中山陵的和平交接·····	196
69	拜谒中山陵的外国政要和国际友人有多少·····	199
70	孙中山先人葬于何处·····	202
71	孙中山的前两位夫人葬于何处？·····	205
72	宋庆龄为何没有与孙中山合葬于中山陵·····	209
73	历经沧桑的中山陵园·····	213
	后 记·····	215

## 1

## 钟山自古多墓陵(代序)

紫金山又名钟山,位于古都南京的东北部,历史悠久,古迹众多。最早的人文古迹,当属佛寺。“南朝四百八十寺,多少楼台烟雨中”,紫金山在历史上曾有佛寺70多座,梁代以后数量更多,其中以灵谷寺名气最大。除寺庙之外,紫金山还有许多名人墓葬,并且因为兴建陵墓而毁坏许多寺庙。

古人选择墓穴,喜欢看风水,有人说这是迷信,但其心理暗示作用还是很重要的。南京城的风水有“金陵是都,虎踞龙蟠,兴王之居”的说法。北京、西安、南京三大古都,分列于北、中、南“三条大龙”的结穴点上。

东北方向在风水上为阴冷之地,紫禁城的东北角就是失宠嫔妃居住的冷宫。古人选择墓地一般以城市的东北面为佳。因此紫金山从风水上来说,是墓葬的宝地,这就是钟山自古多陵墓的原因。

紫金山最早的名人墓葬当属孙权墓。孙权,字仲谋,生于公元182年,229年成为三国时期吴国的开国皇帝,定都南京(时称建业),史称东吴。252年,孙权病逝,终年71岁,谥号大皇帝,庙号太祖。孙权墓史称蒋陵,又名吴王坟,所葬之地故而遂名孙陵岗。

《三国志·吴主传》记载孙权“葬蒋陵”。南朝宋山谦之的《丹阳记》则解释了“蒋陵”命名的由来:“蒋陵因山以为名,吴大帝陵也。”南京的钟山古时曾被称做“蒋山”,这一信息表明,蒋陵的大概位置就在钟山一带。



东吴大帝孙权像

关于孙权墓的具体位置,根据宋张敦颐的《六朝事迹编类》、马可·波罗的《寰宇记》、山谦之的《丹阳记》、唐许嵩的《建康实录》等书籍记载,可判定在紫金山南麓梅花山一带。孙陵岗是梅花山的旧称。后经勘测考评,孙权墓确定在梅花山博爱阁西侧山坡上。

据勘测表明,梅花山西坡有一处东西走向、长约40米的地下通道,从山脚延伸至山顶处,按“因山为陵”的帝陵规制,此为墓道,山顶下隐有200平方米以上的地下空间,很可能就是墓室。墓道高度在2米左右,墓室高度则达到3米。梅花山山体多为质地坚硬的砾岩,人工开凿的难度很大。只有修筑帝王陵寝,才有可能在这种地质结构下进行大规模的开凿。从修筑手段上看,孙权墓更多地继承了江苏汉代王陵及江南吴越地区早期王陵的做法。

孙权墓是南京地区最早的六朝陵墓,孙权夫人步氏和后妻潘氏以及宣明太子孙登也葬在孙陵附近。孙权墓的遗址在明孝陵的梅花山内。2012年在原址附近修建了孙权纪念馆,解读了孙权的历史功业,再现了三国时期波澜壮阔的历史画卷。

孙权作为南京的第一位皇帝,将自己的陵墓选在紫金山的梅花山一带,这里是风水上佳之地,许多地方都是墓葬宝地。“独龙阜”这块风水最旺的宝地在南朝时期被一位高僧发现,他就是济公的原型宝志和尚。



梅花山山顶的博爱阁



## 2

## 朱元璋选中“独龙阜”

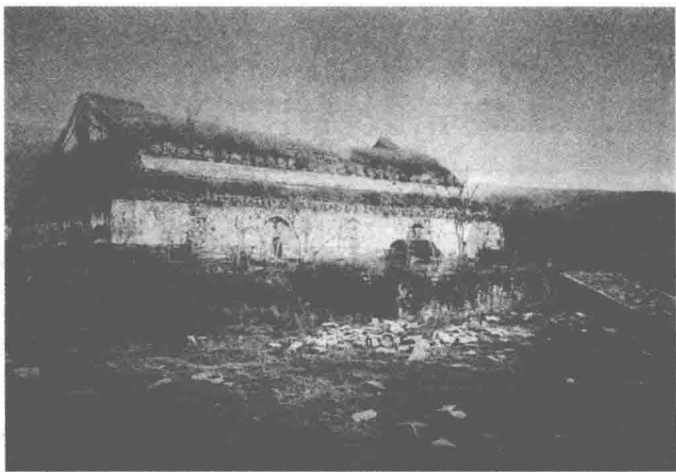
宝志生于463年(南朝宋元嘉十三年),传说生在金陵(今南京)郊外的一株大树的鹰巢中。有一个姓朱的妇女去井边打水,听见树上有婴儿啼哭,就抱回去抚养。所以宝志姓朱,后人把他描绘成长着一双鹰爪的异人。宝志7岁时出家到钟山道林寺当和尚,中年以后,常常散发赤脚在街上行走,手拄拐杖,杖上悬刀(齐)、尺(量)、拂(尘)、镜(明)等,传说他预言后来建都于南京的齐、梁、陈、明等朝代。宋宰相李纲曾写诗称赞道:“宝公真至人,鸟爪金色身。杖携刀尺拂,语隐齐梁陈。”

后来,宝志向西域来的名僧良耶舍学习禅法,大有长进,有了些名气。可不知什么原因,到宋明帝泰始初年,他突然疯癫起来,赤足蓬头,僧衣褴褛,饮食无常,居无定所,形似乞丐,常常口中念念有词,惹人讪笑。到了南齐建元年间,他更变得一天不进饮食也不知饥渴,但面色如常。尤为神奇的是,他语言恍惚却又屡屡灵验,齐武帝把他请进宫里,他竟然一变分为三人,使齐武帝惊诧不已;他还密运法术,使齐武帝见到其父在地狱中受刑的情景,使其顿生感悟,遂下令减轻百姓的赋税,并消除了许多锥刺刀割的酷刑……好一个济公形象!

梁朝时,梁武帝精通佛学,很尊敬宝志和尚。梁武帝将他请进宫里,拜为师父,称其为“国师”。梁



宝志和尚像



无梁殿建于洪武十四年(1381年),原为灵谷寺内供奉无量寿佛的无量殿,因整座建筑采用砖砌拱券结构,不设木梁,故又称“无梁殿”。

武帝下诏:“公混迹尘世,神游天上,不避水火,不畏蛇虎,要说他的佛理,胜过罗汉;要说他的隐论,恰似神仙。”还传谕宫人,不许禁止宝志活动,不许怠慢他,并任其自由出入宫掖,荣耀无比。宝志和尚在江南大旱时代皇帝求雨,当天就下起了瓢泼大雨。宝志和尚由此在建康一带“显灵”40余年。

有一天,梁武帝与宝志和尚登钟山,来到定林寺,宝志和尚用手指旁边的独龙阜说:“如果死后能埋葬在此处,日后定能保佑后代。”梁武帝问:“谁可以埋葬在这里呢?”宝志和尚回答:“我们当中谁先去世,谁就埋葬在这里。”

钟山有东、中、西三峰,在古代的风水学上,这被称为“华盖三峰”。按照中国的传统,以中峰的地位最高。独龙阜恰好处于中峰南面的玩珠峰下。梁武帝也觉得这是块风水宝地。

514年(南朝梁天监十三年),宝志和尚圆寂。梁武帝想起了宝志和尚曾说过的话,花了20万铜钱买下独龙阜,在这里修建了一座寺庙,然后将宝志和尚安葬在这里。梁武帝的女儿永定公主,还拿出一大笔私房钱为宝志修建了五级浮屠,并在塔顶镶有琉璃宝珠,所以称为“玩珠塔”,又称“宝公塔”。第二年,梁

武帝又在宝公塔前为宝志建造了一座开善寺。开善寺建成后，南朝许多帝王曾来此行香、赋诗。唐朝天宝年间，著名画家吴道子根据开善寺中梁代张僧繇所画的宝志像，重新摹绘了一幅宝志画像。后来，大诗人李白为这幅宝志画像作了画赞，画赞的全文是：

水中之月，了不可取。  
虚空其心，寥廓无主。  
锦蒙鸟爪，独行绝侣。  
刀齐尺梁，扇迷陈语。  
丹青圣容，何住何所。

李白的画赞由唐代著名书法家颜真卿书写，连同吴道子的画一同刻在一块石碑上，因此叫做“三绝碑”。唐乾符年间(874—879年)，开善寺改名为宝公院。宋朝开宝三年(970年)又改名为开善道场。明朝初年，这座位于独龙阜的寺庙已成为千年古刹，寺名也改为太平兴国禅寺。宝志和尚生前料事如神，却没算到死后 800 余年的这件事。

1376年(明洪武九年)的一天，朱元璋带着刘基、徐达、汤和等人一起来到紫金山，开始忙着为自己筹建陵寝。众人都觉得“独龙阜”的风水很好，朱元璋更是非常满意。刘伯温等风水家们认为，南京的真龙结穴处就在城东主峰紫金山，故而紫金山南坡的独龙阜风水最旺，为陵寝首选之地。那么，早已占此宝地的宝志和尚墓又该怎么办呢？



明太祖朱元璋的民间画像

## 3

## 朱元璋迁墓建陵

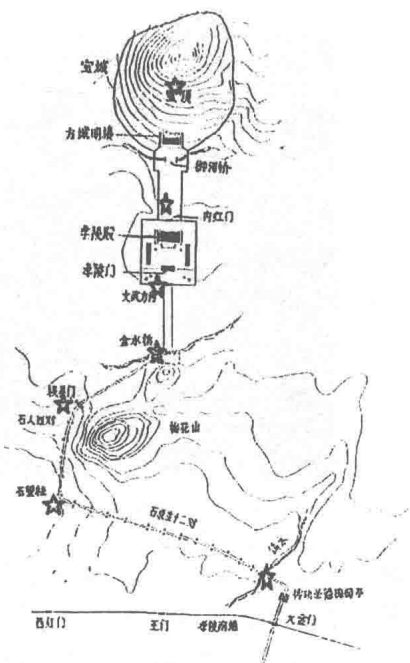
时任太平兴国禅寺的住持仲羲知趣地主动奏请迁寺搬家。朱元璋龙颜大悦，顺水推舟下令让精兵强将立即拆迁寺院，并且捐出建造太庙、宫殿剩下的材料用于新寺建设。



钟山风水地形图

迁墓在古代对于墓主来说是忌讳的。据说，军士们在拆除宝公塔的时候发生了一件怪事。当挖出宝志和尚遗体时，只见他屈膝盘坐在两只对合的莲花缸内，头发披身，指甲缠腰，容貌如生，而且不论军士们如何用力，就是无法抬起宝志的金身。朱元璋听说后，不由得暗自吃惊，于是就去占了一卦，卦上说：“世间万物各有主，一厘一毫君莫取。英雄豪杰自天生，也须步步循规矩。”朱元璋知道这是神僧有意见了，于是加大补偿力度，他亲自到宝志的遗体前行礼，许愿修建一座更为宏大的寺庙，并以金棺银椁厚葬宝志和尚。也许是神僧不屑与俗人计较，军士们这才搬动了宝志的金身。

新寺落成后，朱元璋赐名“灵谷禅寺”，并亲书“第一禅林”四字悬于山门。此时的灵谷寺可谓风光无限，规模十分宏大，占地 500 亩，僧人最多时超过千人。寺内建筑宏丽，殿宇如林。此外，朱元璋另赐给灵谷寺上元、江宁、句容、六合等地的田地、山塘，共计 34 000 亩，并令其统领栖霞寺、佛国寺、云居寺等 12 座寺院。据传，当时每天傍晚，寺僧要骑着马才能去关山门，可见范围之大。山门是灵谷寺的大门，在今天的南京体育学院以南，该地现在还有一个叫做大栅门的地名，就是从大山门谐音而来。

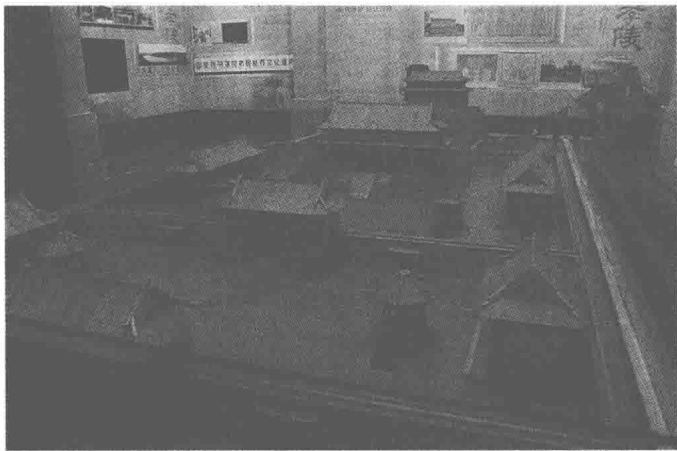


明孝陵风水形势图

与此同时，规模更为宏大的孝陵得以开工兴建。明孝陵的选址，以中国传统的“风水学”理论为依据，继承了东吴以来历代定都南京的政治家和堪舆家的风水理念。明孝陵以钟山为背屏，其势与堪舆家所推崇的“华盖三台，尊极帝位”之说相合。孝陵寝宫处于主峰之下，周围有山水相绕，给置身于其间的陵寝建筑营造了拱卫、环抱、“前案”、“远朝”之势，王气聚此而不散。中国古代哲学和传统思维模式，对孝陵所处的地理特征赋予了很深的文化内涵。

在这处庞大的帝陵区域内，设计者将整座钟山以及部分水面作为重要的“风水”景观一起纳入孝陵的建筑规划设计中，从而实现了“因山为陵”“天人合一”的中国帝陵建筑传统和文化理念。朱元璋的皇城与皇宫的设计与选址，也是听从刘基等风水大师的建议而定的。

皇宫建成以后，朱元璋邀请文武百官同游紫金山，山上俯瞰皇宫，居高临下，雄伟壮观。朱元璋想到自己生前的皇宫、身后陵寝



明孝陵博物馆内的陵宫模型

的选址和建设如此完美，就故意问官员们有何感想，想听到赞美之词。在一片如潮的奉承声中，朱元璋隐隐听到一个稚嫩的声音：“在这儿架一排大炮，半炷香时间，就能将皇宫夷为平地！”原来是十来岁的四子朱棣所言。这声音虽小，但清晰有力，许多人都听到了，欢乐的场景立刻鸦雀无声，原先兴致高昂的朱元璋扫兴而归。

南京民间传说，朱元璋事后赐橘子给朱棣。吃橘子是先剥皮后抽筋，意在要杀朱棣，此说并不可信。久经沙场、戎马半生的朱元璋虽然一时不悦，但能感到言之有理，立刻下令修建更为广大的外城，把包括紫金山在内的一切重要地方围起来加以防御。

1380年，20岁的朱棣就藩燕京北平，之后多次受命参与北方的军事活动，两次率师北征，招降蒙古部落，加强了他在北方军队中的影响力。朱元璋晚年，长子太子朱标、次子秦王朱樛等先后去世。四子朱棣不仅在军事实力上，而且在家族尊序上都成为诸王之首，这为后来的“靖难”埋下了隐患。

明朝初期，政局并不稳定。朱元璋自知树敌太多，生怕自己的遗体被人泄恨。多疑的朱元璋对身后之事费尽心机。

## 4

## 朱元璋葬在明孝陵吗？

据说当年朱元璋建孝陵时，还有人建议迁走附近的孙权陵墓，朱元璋念及孙权乃三国英豪，便下令“留他为我看守墓道”，孙权墓才得以保留。而勘测出的孙权墓正对棂星门，两者相距仅有100米左右，与“守墓”的传说十分吻合。

明孝陵始建于1381年，翌年马皇后去世，9月安葬入陵，定名为“孝陵”，有“以孝治天下”之意，另一说因马皇后谥号“孝慈”，故名。1398年，朱元璋去世后遂启用地宫与马皇后合葬。此时，明孝陵并未完全竣工。另外，孙、李两位贵妃分别葬于孝陵东、西两侧。

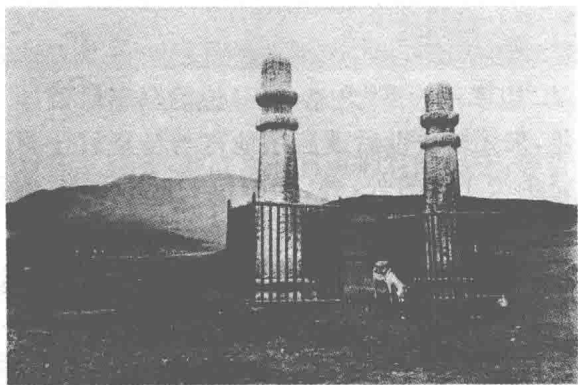
1402年，燕王朱棣攻陷南京，宫中火起，建文帝不知所终。诸王群臣纷纷上表劝进，朱棣在象征性地推辞两次后，于己巳日，“谒孝陵”，虽然“唏嘘感慕，悲不能止”。1405年，明成祖朱棣亲撰“大明孝陵神功圣德碑”，为父亲歌功颂德，楷书阴刻，全文长达2746字。1413年，此碑立毕，标志着历时30余年的孝陵建成。1421年，朱棣迁都北京，设南京为留都。明孝陵仍具有极高的政治地位。

明孝陵规模宏大，建筑雄伟，形制参照唐宋两代帝王陵墓而有所增益。建成时围墙内享殿巍峨，楼阁壮丽，南朝七十所寺院有一半被围入禁苑之中。其占地面积达170余万平方米，是中国规模最大的帝王陵寝之一。

明孝陵的起点在今天卫岗东侧的下马坊。从下马坊向西北行755米，是大金门。大金门是明孝陵的第一道大门，门朝南，有拱门三券，明代装有朱红漆的大门，门楼顶覆盖黄色琉璃瓦，现在屋顶和大门早已无存。大金门正北70米，就是立有“大明孝陵神功圣德碑”的碑亭，现俗称四方城。



民国时期的明孝陵下马坊



清末时期的孝陵神道

过碑亭折向西北，是御河桥，现在俗称红桥。过桥即进入明孝陵神道。神道分为两段，第一段东西向，现名石象路，因路上有高大的石象而得名。石象路两侧依次分列狮、獬豸、骆驼、大象、麒麟和马，6种12对共24只石兽，两蹲两立，每种4只。

石兽尽处，神道方向折向正北。这一段神道从望柱起到棂星门止，因有文武各两对，共8个石翁仲而俗名翁仲路。过棂星门折北便是金水桥，顺坡而上才到明孝陵的正门。此门原名文武方门，1998年依明代建筑形式和考古发掘资料修复文武方门，恢复原来的規制五孔门道，对宫门两侧的墙体遗址也实施加顶保护。

从正门直到享殿，是一条用巨石铺成的御道。享殿原名孝陵殿，是明孝陵的主要建筑，于1383年建成。孝陵殿规模很大，建于三层石须弥座台基之上。孝陵殿于清咸丰年间毁于战火。现在殿



基础上仍保留着 56 个大石柱，根据柱础的布局可知原建筑是九间五进。

依照陵宫“前宫后寝”的格局，入此门，便是由阳间走进阴间，因此，又称其为“阴阳门”。门后是一座大石桥，原名升仙桥。桥后就是方城。从正门到方城，共长 375 米。方城正中是一个高大的拱门，拱门内是一条深长的隧道，由 54 级石阶组成。出隧道分左右二石阶，折而向上，向南登上方城，即明楼所在。明楼俗称马娘娘梳妆台。

方城和明楼是明代的创新，明以前的帝王陵墓都没有这样的建筑。在宝顶前面建造一座高大的方城和明楼，其中夹以深邃的隧道，更增加了庄严肃穆的气氛，显示出帝王的无比威严。

方城之后就是宝顶，也叫宝城，正面的石壁上横刻“此山明太祖之墓”七个楷书大字。据说这七个字刻于民国初年，用以回答游人的讯问。宝城是一座近似圆形的小丘，直径从 325 米到 400 米不等，四周有砖墙，墙以条石作基础，依山就势而筑，高度约 7 米，墙顶厚度约 2.1 米。宝顶之上，树木参天，地宫位于宝顶之下。

朱元璋作为大明开国之君，择金陵“龙脉”以为葬地，这完全符合风水要义。在钟山的南面建造自己的帝陵，在钟山的背面陪葬功臣，让自己的臣子在死后也护卫着自己，南北对应，尊卑昭然。

太子朱标于 1392 年早逝后葬在明孝陵以东，又称东陵。据《明史》记载，建文帝的五弟朱允熙曾随母亲吕妃居住在懿文太子陵，1406 年（永乐四年）火起于邸中，允熙和吕妃都不知所终。此后，明人和清人谒明孝陵的记载中，都没有再提到过这座东陵。朱



明孝陵明楼隧道