

龍泉文物大觀

龍泉市博物館 編



西泠印社 出版社

龍泉文物大觀

龍泉市博物館 編

西泠印社 出版社

图书在版编目(CIP)数据

龙泉文物大观 / 龙泉市博物馆编. — 杭州 : 西泠
印社出版社, 2017. 8

ISBN 978-7-5508-2131-6

I. ①龙… II. ①龙… III. ①文物—介绍—浙江
IV. ①K872.55

中国版本图书馆CIP数据核字(2017)第249010号

龙泉文物大观

龙泉市博物馆 编

出品人 江 吟

责任编辑 李 兵

责任出版 冯斌强

统 筹 朱锦东

封面题字 周晓峰

出版发行 西泠印社出版社

地 址 杭州西湖文化广场32号E区5楼

邮 编 310014

电 话 0571-87241827

装帧设计 杭州国风文化艺术有限公司

印 刷 杭州五象印务有限公司

开 本 889×1194 1/16

印 张 15.25

印 数 1000

版 次 2017年8月第一版 第一次印刷

定 价 260.00元

前言

龙泉,史称龙渊、剑川,位于浙江省西南部,浙闽边境。隶属丽水市,东邻云和、景宁县,南连庆元县,北接遂昌、松阳县,西接福建浦城县,是著名的“青瓷之都”、“宝剑之邦”。龙泉境内层峦叠嶂、襟带众流,舟楫北可至婺、东可至瓯、西可至八闽,素有“瓯婺八闽通衢”、“驿马要道,商旅咽喉”之称。

龙泉历史源远流长。牛门岗新石器时代文化遗址出土的磨制石器和陶制器物等表明,在距今约 6000 至 5000 年的新石器时代龙泉就已有人类活动。嗣后数代,这里居住着瓯越民族。战国时代属越国、楚国,秦朝属闽中郡,汉朝先后属会稽郡回浦县、章安县和松阳县。相传春秋时期制剑大师欧冶子在龙泉锻出龙渊等数把名剑,龙渊之名由此而始。东晋太宁元年(323)置龙渊乡,属扬州永嘉郡松阳县,为本市范围设置基层政区之始。唐武德三年(620),因避高祖李渊讳,改龙渊乡为龙泉乡。唐乾元二年(759),龙泉建县,属浙江东道括州。宋元以来,龙泉参与开拓海上“丝绸之路”,大量青瓷远销海外,使其成为具有国际影响力的商贸之城。

龙泉历史文化遗存丰富,类型多样,地域特色鲜明。数千年来,龙泉的先民在这方山茂水清的土地上繁衍生息,留下了大量的文化遗存。龙泉宝剑、龙泉青瓷、木耳香菇、灵芝仙草、木构廊桥、宗祠庙宇、抗战遗存等,见证了龙泉悠久的历史 and 文明,塑造了龙泉以剑瓷闻名、廊桥留世、墟里古风、菇民建筑、抗战记忆为主要特征的城域性格。龙泉市“三普”登录的 970 处不可移动文物中,有古遗址 287 处、古墓葬 13 处、古建筑 440 处、石窟寺及石刻 9 处、近现代重要史迹及代表性建筑 221 处。目前有全国重点文物保护单位 3 处(155 个点)、省级文物保护单位 8 处(38 个点)、市(县)级文物保护单位 81 处(276 个点)。

本书以“三普”成果为依托,系统梳理了龙泉市域范围内有价值的不可移动文物,按照国家《文物保护法》规定的“古文化遗址、古墓葬、古建筑、石刻、近现代重要史迹及代表性建筑”六大类文物分类方法依次叙述,充分挖掘龙泉历史文化价值。重点叙述的大窑龙泉窑遗址、源口窑址、安仁窑址、大窑青瓷古道、龙泉溪流域古码头、龙泉窑制瓷作坊等重要遗址,以反映龙泉青瓷为“海上丝绸之路”的开拓起过重要支撑作

用;记录了剑池湖、七星井遗址、欧冶子将军庙等宝剑文化遗存,以见证龙泉宝剑文化历史源流和文化影响力。

龙泉自古人文昌盛,旧为“浙水东文献之邦”。通过普查,还发现一大批具有重要影响的历史人文遗迹。何氏宗祠、章溢故里遗址、王毅墓等,这些遗迹成为龙泉文脉绵长的见证;下田村五显庙、凤阳山菇神庙、麻竹坑菇神庙等表明龙泉是世界香菇文化的重要发源地与活态传承之所;安仁永和桥、黄南古溪桥、叶溥故宅、西街八角大门等体现了浙西南城乡聚落系统特点;龙泉革命纪念建筑群、浙江大学龙泉分校旧址等充分表明龙泉是浙江革命斗争和抗战的重要阵地。

文物的保护需要全社会的共同参与。习近平总书记指示强调,要广泛动员社会力量参与,努力走出一条符合国情的文物保护利用之路。李克强总理批示强调,要求积极动员社会力量,努力形成全社会参与文物保护的新格局。人民是文化遗产的真正主人,是传承弘扬文化的主体,人民的参与是促进事业发展的重要力量。龙泉文物种类丰富、数量众多,多散布于自然环境之中,面临着自然和人为破坏的双重压力,且文物保护工作者数量紧缺、文物保护技术亟待提高,在这样的严峻形势下,更加需要充分唤醒民众对于文物保护的共识,让龙泉文物遗存和文化根脉得到更好的保护。



目录

第一章 古遗址

- 第一节 新石器时代遗址 /3
- 第二节 龙泉窑遗址 /5
- 第三节 矿冶遗址 /31
- 第四节 古道遗址 /43
- 第五节 其他古遗址 /51

第二章 古墓葬、石窟寺及石刻

- 第一节 墓葬 /61
- 第二节 摩崖石刻 /69
- 第三节 碑刻 /73
- 第四节 其他石刻 /80

第三章 古建筑

- 第一节 宅第民居 /85
- 第二节 宗祠 /101
- 第三节 社殿 /124
- 第四节 寺院庙宇 /133
- 第五节 古桥梁 /144
- 第六节 古码头 /157
- 第七节 其他古建筑 /166

第四章 近现代重要史迹及代表性建筑

- 第一节 重要机构旧址、纪念地 /175
- 第二节 名人故、旧居 /185
- 第三节 传统民居 /193
- 第四节 宗教建筑 /200
- 第五节 名人、烈士墓 /205
- 第六节 其他近现代重要史迹及代表性建筑 /210



第一章 古遗址

第一节 新石器时代遗址

牛门岗遗址

“牛门岗古文化遗址”是龙泉人类文明的起源地，是新石器时代（距今约 6000 至 5000 年）人类活动和历史的见证。

遗址位于龙渊街道办事处东北部约 1.5 公里，在牛门水库旁山冈上。因山冈得名，古称喉门岗。遗址范围东至临江湾，南临县城北端，西至原市人民医院后山中央岗，北至西社村，属坐北朝南的山麓遗址，其中以牛门岗附近地带出土遗物最为丰富。此外，在城镇赵坞岗背山、乌石山、九姑山、水南官山寮亦发现有同类遗物。

发现经过：1958 年牧童在放牛时发现磨制石器；同年在山坡上发现新石器时代遗物石斧、矛、石镞、石鏃、石纺轮、石坠等数十件；1982 年又捡得数件石镞、石鏃，在地表又发现原始瓷、印纹陶片和恐龙蛋化石等。后经省考古工作者多次实地调查、鉴定，证实为新石器时代遗址，属良渚文化类型。此外，九姑山、乌石山发现的古代印纹硬陶、灰陶、夹砂陶和红陶，纹饰有曲折纹、“人”字纹等，



牛门岗古文化遗址保护碑

初步判定为西周时遗物。1981 年 7 月被县人民政府列为县级文物保护单位。

在东西 4000 米、南北 1000 米范围内，先后采集到的石器有石矛、石斧、石鏃、石纺轮、石网坠、石箭镞等；陶器有釜、甑、盂、豆、碗、小缸、罐等，陶质为印纹硬陶、灰陶、夹砂陶、红陶、原始瓷，纹饰有编织、方格、回纹、叶脉纹等。



牛门岗遗址采集陶器与石器(龙泉市博物馆藏)

第二节 龙泉窑遗址

大窑龙泉窑遗址

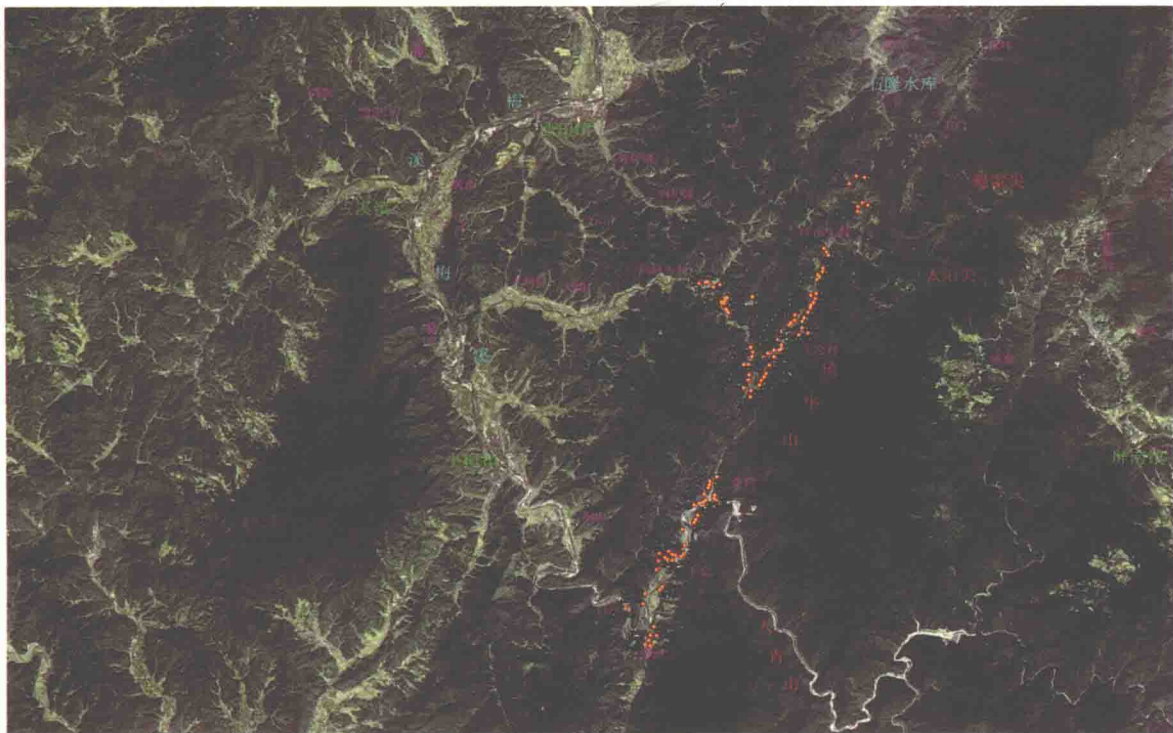
大窑龙泉窑遗址包括今龙泉市小梅镇大窑、金村、垟岙头、高际头和查田镇溪口、上墩(墩头)村及庆元县竹口镇上垟村区域内的龙泉青瓷窑址,共计 155 处。按窑址的分布区域,划分为三大片:大窑片(包括高际头、垟岙头村)窑址、金村片(包括庆元县竹口镇上垟村)窑址、溪口片(包括上墩村)窑址。大窑龙泉窑所制产品琳琅满目,凡日用瓷、陈设艺术瓷、娱乐用瓷等一应俱全,是龙泉窑的起源地和中心产区。自宋以来不仅供皇室御用和满足国内市场需求,而且远销海外。1988 年被国务院公布为全国重点文物保护单位。

20 世纪 30 年代,考古先驱陈万里先生 8 次赴龙泉进行实地考察、整理研究。20 世纪 50 年代末由浙江省文物管理委员会组成龙泉窑调查发掘组,对龙泉南区古代瓷窑进行了调查,并对大窑和金村两个地方数处窑址进行了局部发掘和试掘。通过地层叠压关系初步了解了龙泉窑主要的发展脉络,简报于 1988 年发表于《龙泉青瓷研究》,基本理清了龙泉窑自宋至元的历史流变过程。2006—2008 年,由浙江省文物考古研究所与北京大学、龙泉市博物馆联合对大窑枫洞岩窑址进行考古发掘。揭露出大规模的窑炉和生产作坊遗迹,出土了数十吨计的瓷片。此窑址的烧成年代主要为明代,出土物中包括了大量与故宫旧藏造型和纹饰相同或相似的具有“官器”特征的器物。2010—2011 年,浙江省文物考古研究所联合北京大学考古文博学院发掘了溪口瓦窑垟遗址。2011 年对小梅瓦窑路黑胎青瓷窑址进行了发掘,经过研究和国内古陶瓷专家论证,确认所产黑胎青瓷为文献记载的哥窑。

龙泉青瓷是海上丝绸之路上的大宗产品。以大窑为中心的南区窑业在宋、元、明三朝持续繁盛,生产大量优质青瓷,行销于海内外,宁波古海运码头发掘出土的龙泉窑北宋晚期青瓷残片和泉州港打捞的南宋沉船中有龙泉窑南宋早期产品,表明大窑早在宋代就已经踏上海上丝绸之路。元代新安海底沉船出水的逾万件龙泉青瓷产品和肯尼亚出土的大批龙泉青瓷标本,表明元明时期大窑龙泉窑是海上丝绸之路大宗产品的持续输出地。



大窑龙泉窑遗址保护碑



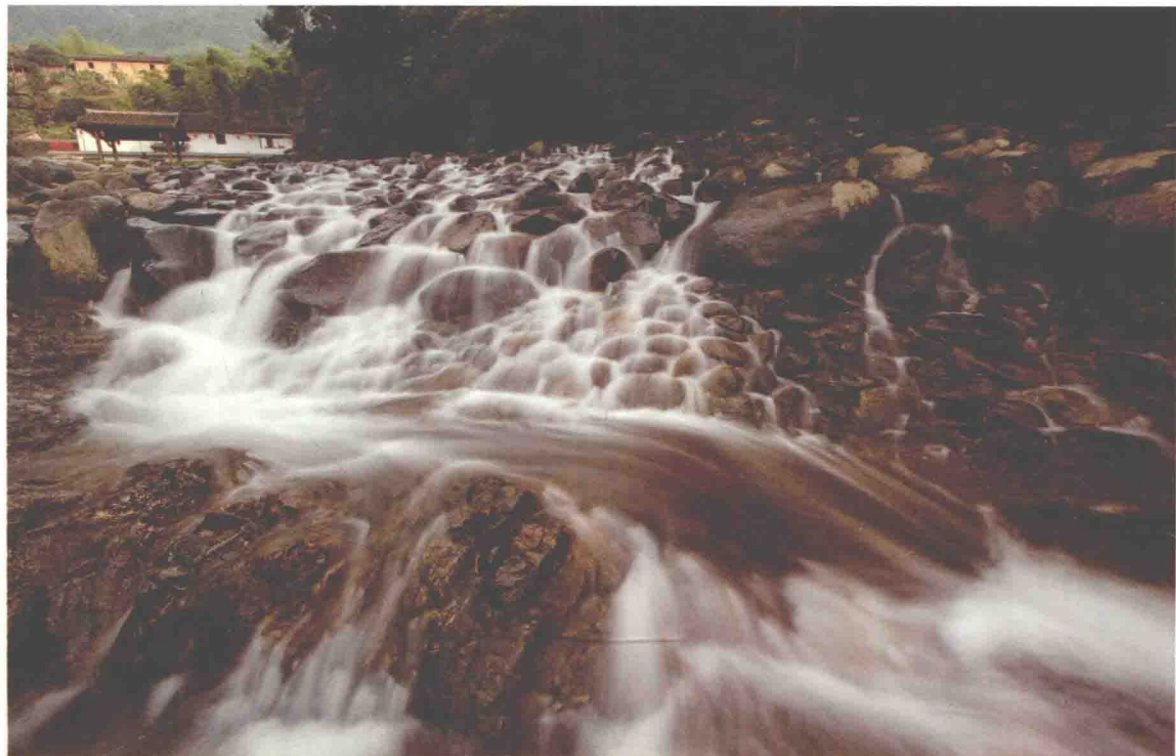
大窑龙泉窑遗址全景示意图

大窑片(包括高际头、垟岙头村)窑址

大窑位于龙泉市南约 45 公里,隶属小梅镇。南距金村,北离垟岙头、西邻高际头村各 2.5 公里,西南和小梅镇、西北与查田镇相距都是 7.5 公里,是一个山环水绕、风景优美的村庄。村东琉华山,海拔 1542.4 米,峰峦雄峙,茂林修竹;车盘涧、黄莲涧、屋后涧直泻汇入山下的岙底溪(涧),自北而来,穿过大窑村,然后向西,流经高际头、大梅、大梅口村注入瓯江上游的龙泉溪,水质特佳。蜿蜒数十公里的石筑古道自北经垟岙头、岙底,由大窑转南金村,过庆元县上垟、三坑到竹口,是古代龙泉至庆元的必经之路。窑址一般分布在海拔 400 米—540 米的山谷地带,这里茂密的山林,湍急的流水和琉华山麓蕴藏丰富的瓷土矿,为瓷业生产提供了得天独厚的自然条件。



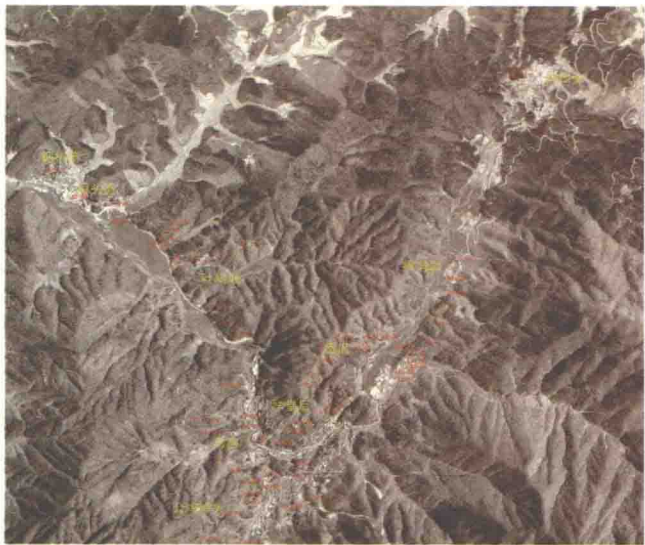
大窑村景



流经陈万里旧居前的岙底溪(涧)

大窑明代以前称“琉田”，地处琉华山下，因山而得名。《龙泉县志》载：“琉华山在南一都……山下即琉田，居民业陶。”共有宋至明代窑址 65 处，大窑龙泉窑烧制青瓷至迟开始于北宋，结束于清，贯穿了龙泉窑业的整个过程。北宋时期瓷业已经相当繁荣，南宋至明代早期为鼎盛时期，“沿河十里，瓷窑林立，烟火相望”，成为全国最大的制瓷中心，当年有“瓷都”之称。

明代陆深《春风堂随笔》曰：“哥窑，浅白断纹，号百圾碎。宋时有章生一、生二兄弟，皆处州人，主龙泉之琉田窑。生二所陶青器如美玉，为世所贵，即官窑之美；生一所陶者色淡，故名哥窑。”《龙泉县志》载：“南宋时，龙泉有章姓者，兄名生一，弟名生二，兄弟各主一窑，而生一所制为佳，故以‘哥’窑别之。哥窑多断纹，今温、处珍之。”文献记载哥窑产品特征：胎骨黑褐，釉面布满纹片，纹片中间以“百圾碎”为最著，胎薄如纸，釉厚如玉，紫口铁足。被誉为宋代五大名窑(官、哥、汝、定、钧)之一。



大窑片窑址影像图



大窑出土黑胎青瓷标本



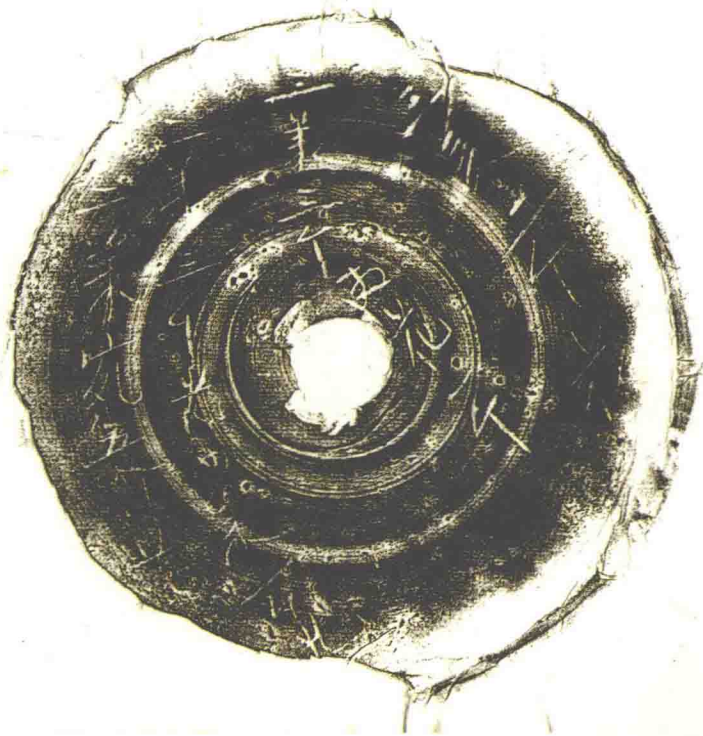
大窑出土黑胎多层釉青瓷生烧标本

大窑曾一度作为朝廷“制样须索”的高级窑场。据《大明会典》卷一百九十四《工部(十四)》“窑冶·陶器”条载：“洪武二十六年定，凡烧造供用器皿等物，须定夺样制，计算人工物料。如果数多，起取人匠赴京，置窑兴工。或数少，行移饶、处等府烧造。”成化帝(明宪宗)于天顺八年(1464)正月二十二发布的《即位诏》中令：“江西饶州府、浙江处州府，见差内官在彼烧造磁器，诏书到日，除已烧造完者照数起解，未完者悉皆停止。差委官员即便回京，违者罪之。”由此可知：在洪武至天顺年间，处州龙泉窑就和景德镇(时称饶州)一样，承担了为宫廷烧造经“定夺样制”的“供用器皿”的任务，且至少天顺年间有“内官”(太监)监烧。

目前经过考古发掘的位于小梅镇大窑村北部约 1500 米的峡谷中的大窑枫洞岩窑址，就是此类窑址。2006 年 9 月至 2007 年 1 月，浙江省文物考古研究所、北京大学考古文博学院和龙泉青瓷博物馆联合对枫洞岩窑址进行了考古发掘，揭露面积 1700 余平方米，清理了窑炉、作坊、大型房屋等一批重要的遗迹，发现了明代洪武、永乐两朝的官器，取得了重大的考古成果。本次枫洞岩窑址的发掘，表明枫洞岩窑场即为明初奉旨“烧造供用器皿”处州窑场之一。



大窑枫洞岩遗址出土刻五爪龙纹侈口盘(局部)



大窑枫洞岩遗址出土划写“三样三个花；三样三个，内花一个；二样三个光；四样二个光；二样碗五个，花”等文字的垫托



大窑枫洞岩遗址考古揭露龙窑遗迹

