

JAPANESE-STYLE GUESTHOUSES

日本民宿

赵翔 (福岡大学教授) / 编著

潘潇潇 / 译

非外借

GUANGXI NORMAL UNIVERSITY PRESS
广西师范大学出版社

images
Publishing

JAPANESE-STYLE GUESTHOUSES

日本民宿

赵翔(福岡大学教授) / 编著

潘潇潇 / 译

广西师范大学出版社
· 桂林 ·

images
Publishing

图书在版编目(CIP)数据

日本民宿 / 赵翔编著; 潘潇潇译. — 桂林: 广西师范大学出版社, 2018. 9

ISBN 978 - 7 - 5598 - 1138 - 7

I. ①日… II. ①赵… ②潘… III. ①旅馆-建筑设计-日本-图集 IV. ①TU247.4 - 64

中国版本图书馆 CIP 数据核字(2018)第 199923 号

出品人: 刘广汉

责任编辑: 肖莉

助理编辑: 孙世阳

版式设计: 张晴

广西师范大学出版社出版发行

(广西桂林市五里店路9号 邮政编码:541004)
(网址: <http://www.bbtpress.com>)

出版人: 张艺兵

全国新华书店经销

销售热线: 021 - 65200318 021 - 31260822 - 898

恒美印务(广州)有限公司印刷

(广州市南沙区环市大道南路334号 邮政编码:511458)

开本: 787mm × 1092mm 1/16

印张: 16 字数: 50千字

2018年9月第1版 2018年9月第1次印刷

定价: 168.00元

如发现印装质量问题,影响阅读,请与出版社发行部门联系调换。

目录

超越日常的 “愈悦空间”

4

1. 民宿的概念形成与特点 4
2. 民宿的分类 4
3. 住宿建筑简史 7
4. 和式住宿建筑的经营方式 10
5. 建筑的计划与空间设计 11
6. 建筑的“愈悦空间”及环境设计 20

案例赏析

27

- | | |
|-------------|-----------------|
| 山崎旅馆 28 | 木屋旅馆 148 |
| 井筒安旅馆 34 | 神乐坂旅宿 156 |
| 竹野屋旅馆改造 42 | 私人度假酒店 164 |
| 京都格兰贝尔酒店 52 | 三条旅舍 170 |
| 五月旅馆 60 | 琵琶湖旅馆 174 |
| 河畔别墅 64 | 京都民宿 182 |
| 坐忘林 72 | 日式温泉旅馆 188 |
| 卡其民宿 80 | 山手台民宿 200 |
| 天之里山庄 88 | 四季十乐民宿 206 |
| 水色民宿 94 | 竹泉庄藏王温泉度假酒店 214 |
| 东京文化旅舍 98 | 无我民宿 222 |
| 打仁日式旅馆 106 | 大阪美和雅旅舍 228 |
| 江差旅馆 114 | 高野山青年旅舍 236 |
| 博多青年旅舍 118 | 松屋 242 |
| 赤羽青年旅馆 122 | 山林小屋 246 |
| 京都安迪鲁酒店 128 | |
| 帕特旅馆 134 | |
| 彦三町酒店 142 | |

索引

254

JAPANESE-STYLE GUESTHOUSES

日本民宿

赵翔(福岡大学教授) / 编著

潘潇潇 / 译

广西师范大学出版社
· 桂林 ·

images
Publishing

试读结束：需要全本请在线购买：www.ertongbook.com

目录

超越日常的 “愈悦空间”

4

1. 民宿的概念形成与特点 4
2. 民宿的分类 4
3. 住宿建筑简史 7
4. 和式住宿建筑的经营方式 10
5. 建筑的计划与空间设计 11
6. 建筑的“愈悦空间”及环境设计 20

案例赏析

27

- | | |
|-------------|-----------------|
| 山崎旅馆 28 | 木屋旅馆 148 |
| 井筒安旅馆 34 | 神乐坂旅宿 156 |
| 竹野屋旅馆改造 42 | 私人度假酒店 164 |
| 京都格兰贝尔酒店 52 | 三条旅舍 170 |
| 五月旅馆 60 | 琵琶湖旅馆 174 |
| 河畔别墅 64 | 京都民宿 182 |
| 坐忘林 72 | 日式温泉旅馆 188 |
| 卡其民宿 80 | 山手台民宿 200 |
| 天之里山庄 88 | 四季十乐民宿 206 |
| 水色民宿 94 | 竹泉庄藏王温泉度假酒店 214 |
| 东京文化旅舍 98 | 无我民宿 222 |
| 打仁日式旅馆 106 | 大阪美和雅旅舍 228 |
| 江差旅馆 114 | 高野山青年旅舍 236 |
| 博多青年旅舍 118 | 松屋 242 |
| 赤羽青年旅馆 122 | 山林小屋 246 |
| 京都安迪鲁酒店 128 | |
| 帕特旅馆 134 | |
| 彦三町酒店 142 | |

索引

254

超越日常的“愈悦空间”

1. 民宿的概念形成与特点

本书题目中的“民宿”两字虽然在中文和日文中的写法相同，但内涵却是有一定差异的。在这里先对日本的民宿范围进行一些解读。

20世纪90年代末以后，到日本旅游的中国游客逐年增多，不少人对日本大多数面积狭小、设备陈旧、设计概念落后的饭店、旅馆等住宿设施感到意外和失望。因为那时中国经济高速增长，进入21世纪以后，随着北京奥运会、上海世界博览会的筹备和召开，到处都有新建成的住宿建筑。2010年以后这些情况有所改善，这十几年正是日本的住宿建筑经历的一个从量变到质变的时期，而这也应该和前往日本旅游的人数的快速增长有关。

随着旅游业的急速发展，2014年以后，日本出版了不少有关旅游促进经济的畅销书，如《打造世人最想访问的日本》《深山里的小旅馆每天都被外国游客订满的理由》等。2012年，到访日本的外国游客人数近840万人次，2017年则猛增到2870万人次。日本政府的目标是2020年接

待4000万人次，2030年达到6000万人次。目前，日本的游客对日本旅游业的整体服务比较满意，对不少住宿空间设计效果的评价也很认可。而这些服务和空间都是在外来游客还没有如此之多时就已经存在的，并不是看了那些畅销书以后才产生的。和其他各种服务行业一样，日本旅游业也是遵循“顾客就是上帝”的服务理念，围绕游客的看、游、吃和住等需求，提供了很多国家或地区少见的或是要支付高额费用才能获得的细腻、体贴、到位的服务。因此，体验了这样服务的一些人希望把这种“住宿环境”移植到其他地方去，创造新的事业。属于价值观和文化习惯的“软件”部分不易移植，于是作为支持软件的平台——空间、建筑就成了关注点。城市中的住宿建筑在名称上都已经基本固定，不是饭店就是旅馆。但那些分布在郊区、乡村，建在自然环境中的住宿建筑种类很多，又受到各种外来语的影响，不方便记忆。因此，和式环境中的住宿建筑及其服务，在不知不觉中就被国外以“民宿”这个词概括了。

2. 民宿的分类

日本的民宿的确是指分布在乡村或旅游地的住宿建筑。根据日本《旅馆业法》的分类，民宿大多拥有简易住宿设施经营执照。而在日本法律体系中，“民宿”这个词最早出现在1994年通过的《农山渔村余暇法》中，该法第2条第5款中定义了“农林渔业体验民宿业”。2003年，日本的《旅馆业法》在全国范围内放宽限制，引用了“民宿”的称呼，规定更改为即使客房总面积不足33平方米也可以获得简易住宿设施经营执照。近年，利用这一政策的小型农林渔家民宿数量骤增。

建造设施，特别是供人居住的设施，需要依法接受有关部门的检查。饭店与旅馆的分类和定义由法律界定，具体内容见住宿建筑的分类、定义、相关法规表（表01）。

在日文中，住宿建筑的“饭店”一词是用片假名标注的英语单词 hotel。英语 hotel 源自中世纪的法语 hostel，由拉丁语的 hospitale（医院、住宿所）一词演变而来。而“旅馆”一词则由中国传来，在明治时代，这个词用来表示与以往的住宿建筑不同的高级设施。

表 02 是饭店、旅馆的分类结果，从中可以较全面地了解到饭店、旅馆的区别和特征。不过，最近也出现了只有客房为和式房间，而外观及公共区域几乎与饭店形

式相同的旅馆，因此仅从设施方面来区分饭店与旅馆变得困难了，这是定义范围的不确定的部分，以及设计、建设的多元性和使用上的多种需求的结果。被外界认

表 01 住宿建筑分类、定义、相关法规表

分类		定义	所属(监督机关)	相关法规或标准(主管机关)
饭店	城市饭店	装备有住宿、宴会、餐饮等功能的饭店	日本饭店协会(国土交通省)	国际观光饭店整备法(国土交通省综合政策局) 旅馆业法(饭店经营)(厚生劳动省健康局)
	度假饭店	位于观光地、疗养地的饭店		
	社区饭店	在地域社会中以宴会、餐饮为主的饭店		
	商务饭店	以住宿功能为主的饭店	全日本城市饭店联盟(国土交通省) 日本观光旅馆联盟(国土交通省)	旅馆业法(饭店经营)(厚生劳动省健康局)
旅馆		以和式客房为主的旅馆设施	国际观光旅馆联盟(国土交通省) 全国旅馆环境卫生同业者组合联合会(厚生劳动省)	旅馆业法(饭店经营)(厚生劳动省健康局)
民宿		农林渔业体验民宿业		农山渔村余暇法

表 02 住宿建筑的种类

大类别	名称		特色
饭店	市区饭店	商务饭店	主要以商务旅行者对象 提供廉价的住宿设施 大多建在交通便利的地方
		城市饭店	作为住宿、会议、宴会、待客、餐饮等场地，用途多样 作为城市设施被广泛使用 大多建在城市中最有活力、交通便利的地方
	度假区饭店		根据位置条件各具特色 建造时充分考虑环境条件 大多拥有附设的休闲、娱乐设施
旅馆	城市旅馆	普通旅馆	主要以商务旅行者对象 建在城市中最有活力、交通便利的地方
		提供食物为主的旅馆	以宴会、会议等场所以为主体的日式旅馆
	旅游区旅馆		根据位置条件各具特色

为是“民宿”的那些住宿设施,虽然其本身的边界模糊,种类多样,但实质上是指那些小型的、高品质的住宿建筑。考虑到各地区,尤其是东亚的游客对日本民宿的理解,实际的建设情况以及日本和世界范围对民宿的一般性认知,本书选择的案例以近年建成的、小型的、高质量的住宿建筑为主。

日本在1994年就确立了民宿相关的法律、规则,对民宿的使用目的和基本建设都有一定的解释和要求。但从建筑类型上分的话,民宿基本上是一个简易的、小型住宿设施,其设计目标和方法也是在住宿设施的范围内。由于是住宿的建筑,所以有多种不同的名称,再加上又有西式(比如叫饭店、宾馆)与和式(比如叫旅馆)

等内容,名称之多相当不易把握。但梳理目前各种住宿建筑的信息,还是可以列出如表03的内容。

通过表01、表02和表03的内容,我们基本上可以明确一个在日本复杂多样的法律、行政条例管理下的住宿建筑的范围。其中给旅行者以“民宿”印象的现代日本民宿也许就有一种混合的意图,保留一部分“和”空间,其余的是“洋”空间,用这样的结果来对应旅行者的多种需求。

表03 “民宿”住宿的种类

类别	名称	特色
度假区饭店 或 旅游区旅馆	温泉旅馆或饭店	价格适中又有居家气氛的温泉住宿建筑
	民宿	价格适中、提供有居家气氛的和式住宿建筑
	西式民宿	价格适中、提供有居家气氛的西洋式住宿建筑,也有称其为西式民宿
	出租别墅或平房	住户单位的独立别墅式或是平房的住宿建筑,适合家庭和小群体使用。独立性、个性是这种建筑的魅力所在
	山中小屋	山里的住宿建筑,适合滑雪等户外活动。地处活动所在地是这种建筑的魅力
	小型度假设施	规模虽小,但能提供不同于大型度假村的高水平服务
	美食和住宿	多地处郊外,以提供有特色的美食为主题,也可以住宿。近年受美食热的影响,增加幅度比较大
	大房间宿舍	一个可容纳多人的住宿环境。大房间、上下铺,男女混住或男女分住

3. 住宿建筑简史

日本住宿设施的历史可以追溯至平安时代(8世纪至12世纪)。那时依据“驿制”而形成的“驿家”，是贵族及官吏的公用住宿设施。而针对平民的设施，除了被称为“布施屋”的免费住宿所，还有叫作悲田院或急救院，用来收容旅行途中的病人或饥饿者的设施。进入镰仓时代(12世纪末至14世纪)之后，随着各地间人们往来的逐渐频繁，面向平民的住宿所开始兴建起来。到了江户时代(1603年至1867年)，已经有了很多针对不同阶层的住宿所，比如大名(地方首长)或高官用的本阵、胁本阵，平民用的旅笼(图01)、木赁宿等。旅笼原本的意思是“装马饲料的笼子”，因为当时旅行者主要依靠马才能旅行，并且都需要携带饲料。

明治时代(1868年至1912年)，自旅笼发展而来的旅馆开始普及。旅笼的客房都是大家同住一个大房间的形式，而旅馆通常是用墙壁隔出单间，并设有壁龛。第二次世界大战之后，特别是20世纪60年代以后，日本的生活进一步西化，面向大众的西式饭店开始普及。在城市中，客人不愿意住旅馆了，所以有不少以和式为主的旅馆也逐渐转变为饭店的住宿形式。

明治一年(1868年)，在东京筑地建成了日本最早的西式住宿建筑的饭店(图02、图03)。饭店也兼作交易所，主要供外国人使用。这个木结构的住宿建筑，建成四年后毁于一场火灾。明治二十三年(1890年)，在东京麹



根据1676年的
桂屋荣吉旅笼的资料绘制

图01 旅笼实例

町建成了真正的西式饭店——帝国饭店，这是一座具有文艺复兴样式的三层红砖建筑。之后又由美国建筑家弗兰克·劳埃德·莱特设计了新的帝国饭店。据说莱特因为爱情，在家乡遇到了一些困难，而在这个特殊时期，正好有日本明治政府的饭店设计邀请，于是他接受了邀请，借设计工作暂居日本。作为一个并非定居，但又需要较长时间住在日本的人，自然对住宿建筑的理解有其

独特之处。莱特把他对居住的理解和期望融进了帝国饭店的设计中，从其功能及平面布局上就能很好地了解到它的内涵（图 04）。另外，莱特和参与设计的工程师们采取了新的抗震措施，使建筑连同庭园一起“像船浮在海面上”。当 1923 年日本发生关东大地震时，其他建筑物纷纷倒塌，而帝国饭店真的浮在了地震灾区的废墟上面，而且庭园中水池的水也按当初的设想那样兼作了

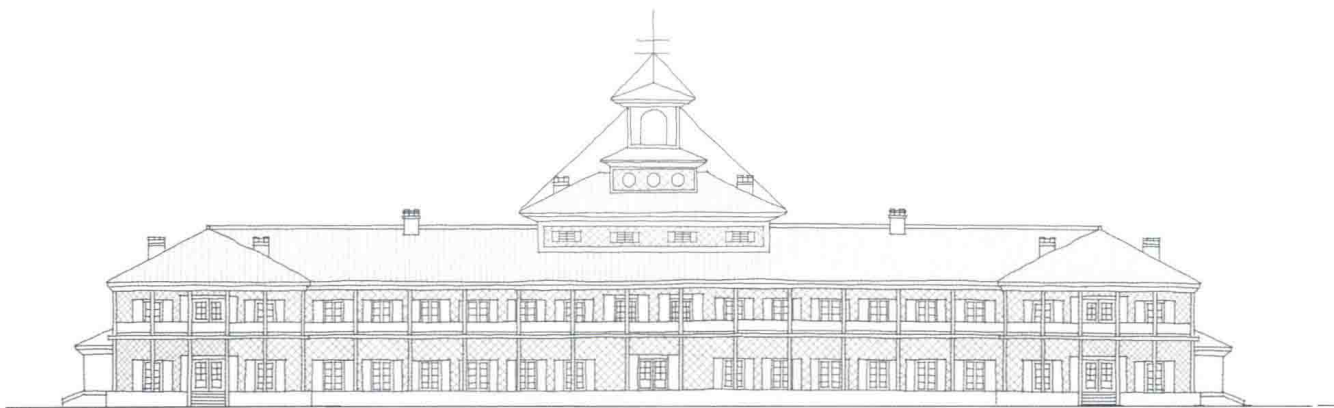


图 02 筑地饭店立面图

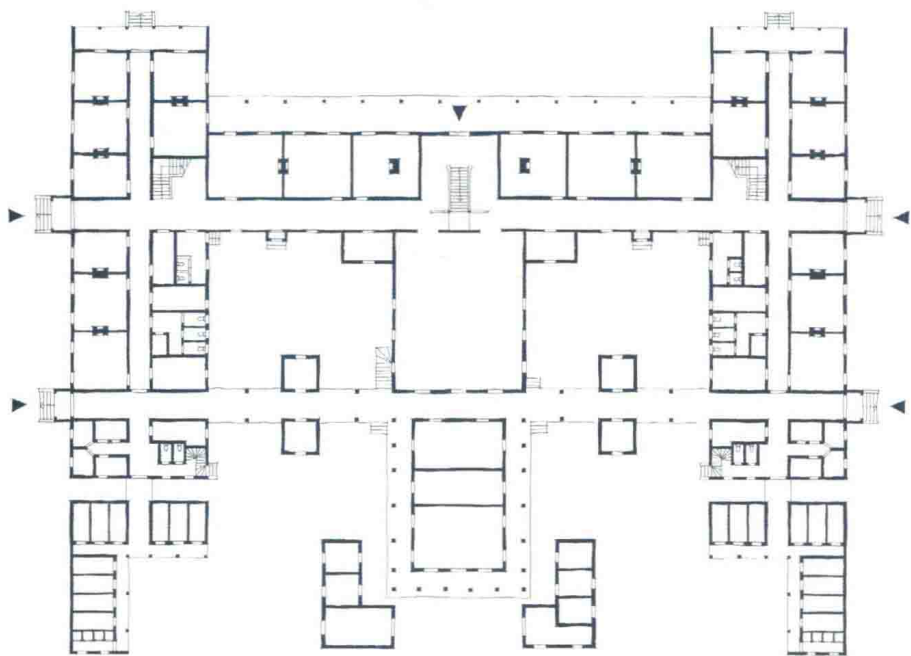
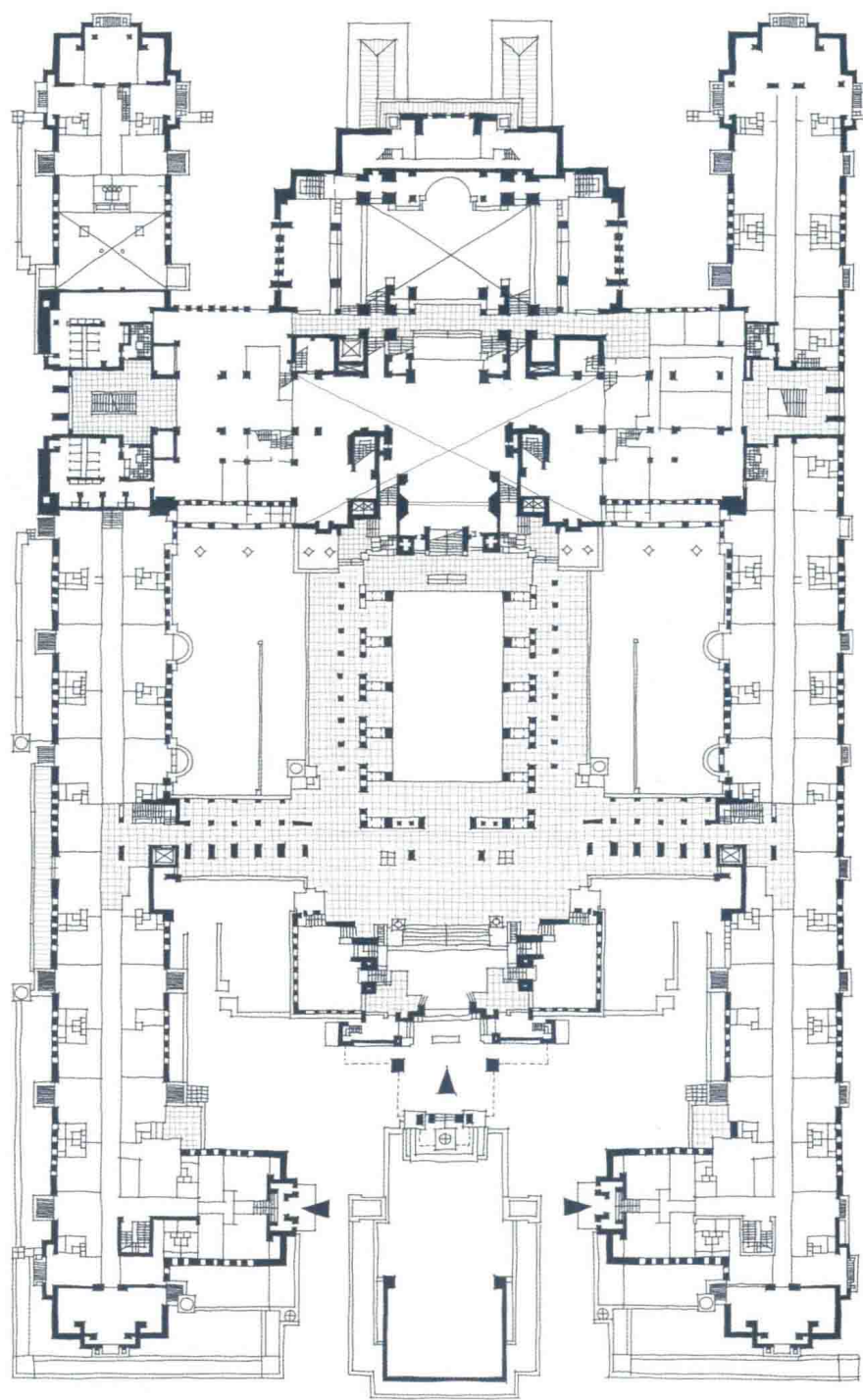


图 03 筑地饭店一楼平面图

图 04 帝国饭店一楼平面图



消防水源之用。这样出色的结果，让帝国饭店自然地成了日本的代表性饭店，它的设计概念和方法成为日后日本饭店设计的基础。

当然，日本的住宿建筑在吸收外来建造技术和设计概念的同时，也进行了一定程度的创新。例如1936年在东京新桥落成，拥有626间客房的东亚最大商务旅馆——第一饭店就是其中之一。其新概念有：只接待来东京出差的住宿客，不考虑兼顾其他功能（例如豪华装修、双床间等），并在整栋建筑中布置了暖气和冷气。当时日本住宿建筑的代表——帝国饭店还没有在整栋建筑中布置冷、暖气。

第二次世界大战日本战败，百废待兴。从20世纪50年代开始，作为战后复兴的一环，日本再次开始大规模建设饭店。20世纪60年代，以举办1964年东京奥运会为契机，国际性的大型饭店如雨后春笋般在东京出现。20世纪70年代，日本又开始建造设备合理、经营效率高、房价便宜的中型城市饭店、旅馆和商务饭店。

近些年，城市饭店、旅馆的建筑物倾向于大型化、高层化，并增加了多种设施项目，以更加高级为目标。与此同时，为应对休闲时代，越来越多的度假地的饭店、旅馆通过体育、健康或者文化、艺术等主题性的营业企划和内容，来体现与其他设施不同的特色。

4. 和式住宿建筑的经营方式

住宿建筑有不少类型，如果按经营的方式来讲，有外来的饭店式经营和本土的旅馆式经营两种方式。一般来讲，饭店多属公司性质，而旅馆则以家族经营居多。饭

店和旅馆的经营，其组织形式不同，因此空间的设计也会各有侧重。饭店的日常经营和服务，分别由为客人提供服务的营业部门，以及担任事务和技术等工作的

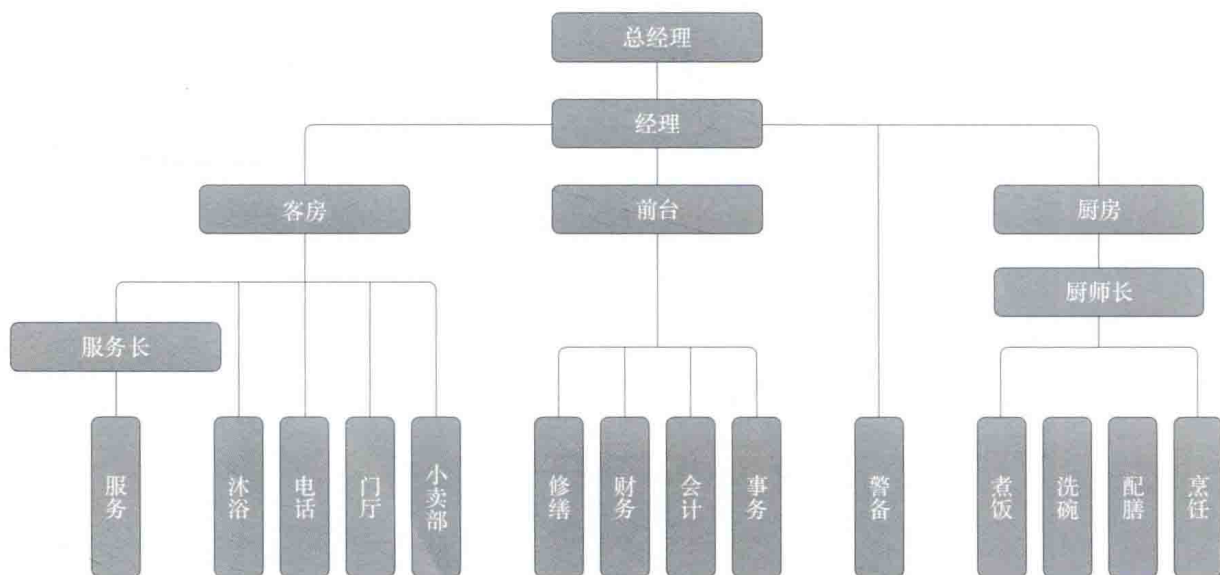


图 05 旅馆的业务组织

管理部门负责。以住宿部门为中心的营业部门,和住宿、餐饮及宴会比重相当的营业部门的经营方式并不一样,后者的组织分得更细,形态也更为复杂。

饭店的经营和管理是依照一种国际通用的方式进行的,而从旅馆的日常经营中则更能了解到具有日本特色的内涵(图 05)。“民宿”中有不少采用的是旅馆式经营管理方式。旅馆的服务人员一般由总经理、前台服务员(账场)、女服务员(仲居)和厨师(板前)构成。前台服务员的工作,又分为负责安排房间、引导客人、收拾鞋子和应答客房服务要求的前台外服务,以及承担事务、会计、修缮的前台内服务。饭店由厨师长管理厨房部门,而旅馆管理烹饪相关事务的则是板前。与饭店的客房服务不同,家庭式客房服务是旅馆的特征,其特点之一

就是客人在自己的房间里吃饭,饭菜由服务员运送。仲居是直接的负责人,是接待服务的核心。这种方式比饭店更能突出日本住宿建筑的特点。但是近年来,由于西式生活的渗透、顾客增多、难以找到工作人员等问题,旅馆不断推动合理化经营,传统的经营形态越来越少,已经逐步接近饭店的组织形式了。

5. 建筑的计划与空间设计

这些年来日本住宿建筑发生的变化引人关注,原因之一是日本具有可对事物进行深入细化研究和实践的土壤及其文化背景。具体到空间设计上,这种深入细化的知识和方法来自其学术体系。与个人住宅的设计不同,饭店、旅馆的使用者是无法事先确定的。因此,这类住宿建筑面对的课题,首先是如何来讨论大量的事先无法明确性别、年龄、收入、教育、信仰和生活习惯等问题,也就是拥有非特定属性的住宿客人群体的空间需求。建筑学里的建筑计划学,为这种“非特定多数”人群进行了认识论、方法论和实践论方面的长年研究,已积累有以人的行为、生理效果、适当性为对象的空间功能、规模和组合构成等研究成果。依据这些内容进行设计,可以让建筑物有一个合适的框架,使大多数的住宿客获得最基本的空间体验。民宿虽然种类各异,但其设计的常规性内容也是包含在饭店、旅馆当中的。相关的内容可以分为

六个步骤。这些步骤并不是完全独立的,有时是交叉的,有时则是并行的。一般情况下,按以下步骤来进行,可以获得一个基本的模式,再在模式中加入深化(比如功能效果)和细化性(比如感觉效果)内容,就能设计出一个具有非日常个性并保证日常共性的住宿建筑。

5.1 结成设计团队——决定建筑创意的方向(步骤 1)

住宿建筑因为其功能复杂,而且比办公等用途的建筑物需要更多地进行生活、艺术设计,需要有一个各种专业合作的设计团队。其涉及的范围相当广泛,除建筑物本身的空间、形态、结构、设备、电气等部分外,还包括厨房、音响、标志、家具、室内、照明、景观等和建筑物有直接关系的部分。另外还有员工制服、招贴、被服、日常用品、餐具、工艺品和艺术品等和建筑物有间接关系的部分。

从图 06 可以看到，团队的组建无论是对设计的最终效果，还是对设计过程都会有很大影响。设计团队的组成主要与以下几个因素有关：(1) 住宿建筑的规模和内容，尤其是项目方特别关心的地方和其委托范围；(2) 设计周期；(3) 设计报酬。大型住宿建筑的设计，需要很好地考虑各专业之间是一种什么样的关系和合作。小型

的住宿建筑设计，虽然主创建筑师会承担一多半和建筑物有直接关系的设计工作，比如厨房、家具和室内部分，但还是要和制服、招贴、餐具等设计或采购人员沟通好，避免最后建筑环境整体效果之间的错位或者缺乏相关性的风险（图 07）。

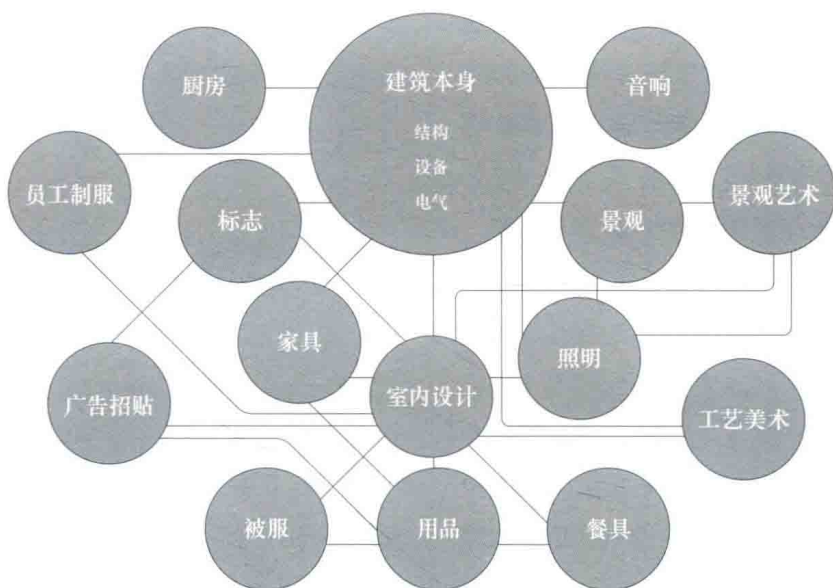


图 06 住宿建筑设计需要的专业

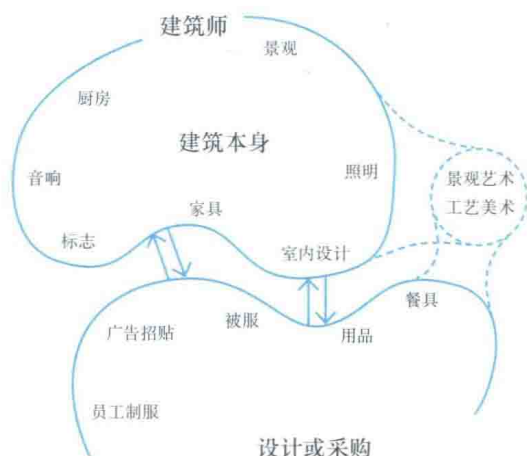


图 07 建筑师主导设计的合作关系图

5.2 选择场地——解析环境与脉络(步骤2)

对预定位置地区进行市场动向、竞争对手等全方位调查,分析预定建设用地的土地适用性、盈利能力等详细内容,选择最有利的土地。用地的良莠和地区之间有关系,也和用地本身所具有的自然、社会、人文条件,以及用地的交通条件有关。决定用地时需确认以下几个条件:

5.2.1 与地区相关的条件

确认要点包括:(1)建设预定地区的特征;(2)未来的发展计划与每年访客人数;(3)当地的消费水平;(4)公交车、铁道、机场、高速公路、主要干线道路等的交通条件;(5)当地的文化、旅游资源、特产等。

5.2.2 与用地场所相关的条件

确认要点包括:(1)场地本身及周围的动植物生态的状态;(2)上下水道、电力、煤气、网络、道路等装备状况;(3)用地分类、建筑密度、容积率等建筑法规的制约;(4)用地的面积、形状、地价;(5)是否有竞争对手,及其规模、营业成绩、客源等;(6)租用者的入住条件。

5.2.3 与交通相关的条件

需要进一步确认的要点包括:(1)用地周围的交通种类和方便程度;(2)用地前的道路宽度及周边道路;(3)设施所能服务的距离范围条件。

城市型的住宿设施,最重要的用地条件之一是交通的方便程度。但是,度假区或旅游地的住宿设施,周边的景观和环境则是首要条件。另外,有丰富水源,水质良好,无须担心水灾或风雪灾害等也很重要。此外,还可以从事与度假区特点相符的活动,比如海滨住宿应有最方便进行海水浴的海岸、沙滩;农业体验地区要有便于利用农园、果园这样的场所;山中小屋的位置选择应该和登山路径、距离等联系起来。

5.3 总体及各部分的规模——决定建筑的规模及特征(步骤3)

从需求调查、用地调查算出住宿建筑的规模及适当的顾客人数,从预期的顾客人数求出所需客房数,再从客房数算出大致的总建筑面积和建设所需的费用。

决定不同部门的建筑面积:决定了总建筑面积之后,分配各个部门的面积。不同部门的构成比例根据住宿建筑的不同特征而不同,参考类似的事例设定比率,求出不同部门的建筑面积。

决定客房的种类和客房数:根据住宿建筑的特征确定适当的单人间、双人间、大床间等房间数以及比例。

5.3.1 住宿建筑的规模分布

住宿建筑的规模有大有小,差别比较大。大的会超过1000个客房,小的只有几间。日本的住宿建筑,从数量上来讲100间客房以下的比较多,其次是分布在500间客房以下的范围,1000间客房的住宿建筑较少。总建筑面积基本上都在5万平方米以下,其中1万平方米以下的居多。

5.3.2 住宿建筑的功能构成

图08是说明住宿建筑内各种功能和其空间的关系图,空间关系主要是以顾客和员工的移动线路作为基本条件。因为此图是按“非特定多数”的原则绘制的,所以实际应用时可根据具体情况进行适当的增减。如图所示,住宿建筑的这些功能区可以是一些独立的房间,也可以是一个共用房间,或者是一个大空间中的一个角落或一个区位。根据功能的特征又可分出若干部门(功能群)。其中餐饮部门、营业部门等,统称公用部门,客房部门与公用部门均属于客人使用的部分,被称为客用部分;事务部门、烹调部门、各种机械室、客房服务、福利设施等与住宿管理方面相关的部分,被称为管理部门或后勤部门。