

化妆造型设计课堂

MODELING
MAKEUP &

DESIGN CLASSROOM 编著 朱学东 江岭

中国广播电视出版社

图书在版编目(CIP)数据

化妆造型设计课堂 / 朱学东, 江岭编. —北京: 中国广播电视出版社, 2002.5
ISBN 7-5043-3926-1

I. 化... II. ①朱...②江... III. 化妆-造型设计
IV. TS974.1

中国版本图书馆CIP数据核字(2002)第029194号

化妆造型设计课堂

编者:	朱学东 江岭
顾问:	霍起第
责任编辑:	陈丹桦
装帧设计:	朱山 何艾珊 贺亮
监印:	马兰
出版发行:	中国广播电视出版社
电话:	86093580 86093583
地址:	北京复外大街2号(邮政编码 100866)
经销:	全国各地新华书店
制作:	雅迪视觉策划(北京)有限公司
印刷:	北京嘉彩印刷有限公司
开本:	889 × 1194 1/16
印张:	9
版次:	2002年5月第1版 2002年5月第1次印刷
印数:	1-5000册
书号:	ISBN 7-5043-3926-1/J·326
定价:	125.00元

(版权所有 翻印必究·印装有误 负责调换)

北京服装学院、北京千惠美艺术学校联办一年制人物形象设计专业学员作品





千艺彩妆

化妆造型设计课堂

MODELING MAKEUP & DESIGN
CLASSROOM

试读结束：需要全本请在线购买：www.er

前言

编写这本书,我最初的意愿只是想为化妆行业做一点文化积累工作。化妆教育是我深爱的事业,不知不觉竟然投入了全部的精力。八年的教学生涯,我与千惠化妆教研组的众多教师相伴度过。在这个普遍追逐时尚化、商业化的年代,我们千惠教研组的老师一直在默默地研究和探讨化妆造型艺术以及化妆教学中的教学规律和存在的问题,他们对工作的投入感染着我和身边的每一个人。

在多年的化妆艺术实践和专业理论研究中,我们体会到化妆教学既不能采用机械模仿、僵化教条的方式,也不能急功近利、好高骛远,不注重精神内涵,盲目追求夸张变形、奇异怪诞的表面造型效果。化妆教学要以雄厚的写实功力为基础和前提,任何夸张变形和创意都是对写实造型的提升与超越。当然,化妆不能停留在技能技巧等形式上,化妆造型艺术发展到今天,日趋多元与综合,其表现的深度、力度与广度也得到了进一步的加强,形成了巨大的艺术感召力。

我们在教学中发现,学生往往忽略基本功训练,脱离生活,以致使学习走入弯路。化妆来源于社会更要服务于社会,化妆教学一定要突出实用性,紧密地与社会生活相结合,把握生活人物个性,才能满足社会大众的需求,才能塑造出活生生的、具有生命力的形象来。所以我们在整个的教学研究中,始终把基本功的训练放在首位。

这本书我们准备了两年,把这些年在化妆教学中遇见的常见问题和难点一一归纳整理,根据东方人的形象特点,力图用图文并茂的形式直观地表达出来。特别是化妆基础部分,为了让化妆爱好者充分地掌握化妆技术,我们拍摄了大量的照片,均做了妆前妆后的对比效果。

本书的整体顺序是按照我们对化妆教育规律的理解来编排的。本书共分“局部化妆”、“矫正化妆”、“整

体化妆”、“风格造型”、“形象设计”五个部分。前三个部分主要是对化妆基础的指导,后两个部分是设计方面的指导。五个部分分别可以独立存在,但彼此又紧密相联。

这本书溶入了我们八年的教学经验及多年来对生活的理解,在编著时将专业化妆与生活化妆巧妙地结合,集合了现代化妆的多种风格,是较为专业系统的化妆、形象设计教材。它不仅是各类职业学校、大中专院校化妆、形象设计专业的首选教材,更是所有爱美人士的案头必备,适合形象设计、爱美人士学习和收藏。我们希望将我们的经验和研究用有效的方式传达给大家,共同深入地探讨化妆艺术的真谛,将我们共同的美容化妆事业推上更高的层次,以丰富我们的生活,并适应越来越浓的国际化气息。

在此,我要特别感谢编著顾问翟起弟教授多年来对我们的关爱和帮助。感谢摄影师朱林春,千惠化妆教研组的江岭、韩文萍、王小璐、周璐璐、朱祎、徐半、李亚利等参与本书编写工作的全体成员给予的支持,感谢为本书友情提供造型模特的徐半、韩玮玮、毛旭霞、孙晶、崔竟、吴意红、荣倩、孙凌霄、袁飞霞、姜英、张佳洁、王越琳、罗燕、赵丁丁等众多千惠的学员和模特们。另外,本书部分造型是由北京服装学院与北京千惠美容艺术学校合办一年制人物形象设计班的学员们设计制作的。正是因为有大家的协助,这本书才得以顺利完成,能与大家一起共事是我多年来最宝贵的财富。在此我代表北京千惠美容艺术学校一并表示深深的谢意!



2002年5月



北京千惠美容艺术学校是劳动部美容美发化妆职业技能鉴定定点学校。办学八年来注重学校文化建设，建立了高素质稳定的教师队伍、灵活的教学方法和独特的教学手段，形成了鲜明的办学风格，被中国美发美容协会评为“中国美容名校”，获得中国影视技术学会化妆委员会授予的“优秀化妆造型艺术教育单位奖”。

千惠与北京众多高等艺术院校的专家教授联合授课，注重知识的整体性和艺术的规律性，使学生们的专业技能和综合素质得到大幅度提高。在课程设置、教学内容、学生训练等方面紧密结合社会需求，形成丰富灵活、简便直观的形象设计教学特色，创建了千惠独特的形象设计教学体系。

千惠致力于将美容、化妆、形象设计教育向专业化、艺术化、国际化方向发展。追求高质量、高品位的教学风格，在教学过程中贯穿“美容化妆不是简单的手工作业，而是一种设计和塑造完美形象的艺术创造”的理念。加强学生审美能力和整体造型能力的训练，发掘学生的潜能，启发学生的想像力和创造力，引导学生向高素质、高层次、高格调方向发展，为社会培养和输送大批优秀的专业人才。

为适应社会需求，千惠开设了初、中、高级化妆和形象设计专业，既有短期速成培训，传授化妆的技能技巧；又与北京服装学院联合举办了一年制“人物形象设计”专业，课程设置浓缩了化妆和形象设计艺术教育的专业精华，为学生提供了深造的机会。

千惠大事记

1995年，荣获首届中国科学美容学术大会优秀论文奖

1997年，荣获全国工商联美容业公会特别推介——中国美容名校

1998年，荣获第二届中国科学美容学术大会优秀论文奖

2000年8月，荣获全国首届文饰美容大会美容文饰特别贡献奖、优秀论文奖、优秀教师奖和最佳设计奖

2000年12月，荣获中国美容教育世纪成就奖

2001年3月，编写出版《现代化妆色彩手册》

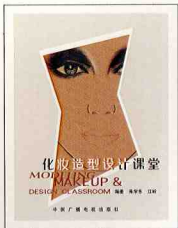
2001年8月，荣获首届全国整体形象设计大赛创意造型和职业造型金、银、铜奖

2001年10月，荣获中国美发美容协会特别推介——中国美发美容名校

2002年1月，成功承办中国影视技术学会化妆委员会第九届年会

2002年1月，荣获中国影视技术学会化妆委员会颁发的“优秀化妆造型艺术教育单位奖”

2002年1月，荣获中国影视技术学会化妆委员会举办全国首届现代化妆大奖赛时尚组金奖，影视组银奖



目录

化妆师的修养 / 6

基础化妆 / 7

化妆用品的选择 / 8 化妆工具的选择 / 9

化妆刷演义 / 10

粉底液 定妆粉 / 11 粉底 / 12-16

光色与妆色的关系 / 17 头面部骨骼结构 / 18

面部肌肉结构 / 19 矫正化妆原理 / 20

视错觉 / 21

化妆步骤 / 22-24

局部化妆 / 25

面部立体结构 东西方人种面部结构差异 / 26

肤色与基础色 / 27 提亮色、阴影色 / 28

粉底与遮瑕 / 29 眉毛的修饰 / 30





眉毛的画法 /31

眉型与脸型 /32-33 眼睛的修饰 /34

眼线的画法 /35

眼影的色彩表现 /36-37 眼影的画法 /38-39

眼睛的矫正化妆 /40-45

睫毛的修饰 /46 鼻子的修饰 /47

鼻子的矫正化妆 /48

嘴唇的修饰 /49 嘴唇的矫正化妆 /50-51

腮红的修饰 腮红的画法 /52

腮红与肤色 /52 脸型与化妆 /53

长形脸的化妆 /53

菱形脸的化妆 54 方形脸的化妆 /55

圆形脸的化妆 /56

整体化妆 /57-66

风格造型 /67

生活造型 /68-77 新娘造型 /78-85

晚宴造型 /86-93

电视主持人造型 /94-95 影楼造型 /96-101

古典造型 /102-111 种族造型 /112-113

模特造型 /114-119

创意造型 /120-130

形象设计 /131-141

化妆师的修养

想成为优秀的化妆师，必须具备一定层次的艺术审美品位。艺术审美品位有高低、雅俗、广狭、深浅之分，与人的教养、习惯、性格、生活经验和社交文往相关，是可以培养的。化妆师要经过不断地学习、积累，才能不断获得新的审美感知，开拓新的视野。

一、从生活中汲取营养。生活是一部很好的教科书，是一个生动的课堂，是艺术创作的源泉

生活以人为本。化妆师首先要了解人，可以从人的社会属性和自然属性两个方面深入。不同环境造就不同性格，人们的社会阅历、教养和经济基础形成了各种阶层，从而产生了不同的价值观和心态，不同的审美情趣和性格气质。化妆师要广泛接触各种人群，细致地观察人们的社会属性，才能深入地把握人物的内在气质和性格特征，进行恰如其分的形象设计。人的自然属性包括人体各部位的比例关系、头面部形的特点、五官形的特征和比例关系，皮肤和毛发的质感等。化妆师想练就出一双敏锐的眼睛，必须要勤于观察和善于观察，透彻了解人物的相貌特征，从而塑造出具有独特韵味的鲜明形象来。

大自然更是一幅多姿多彩的图画，给化妆艺术带来无限的启迪。秀丽的江南水乡、浩瀚的草原、巍峨的崇山峻岭、气势恢弘的皇家园林；雄壮的长城、挺拔的泰山、壮观的黄河壶口……，行万里路对认识生活、体验生活大有裨益。化妆师应当热爱生活，投入生活，充满激情地去领悟、去感受，怀着浓厚的兴趣领略人生的另一片开阔地，同时体验和积聚，抓住那些一闪而过的灵感，充分发挥艺术的想像力来塑造形象。生活的根基越深，塑造出的形象才会越生动、丰富、感人。

二、掌握造型的基本功——绘画

素描和色彩作为绘画的基础课程，可以培养和提高化妆师形象思维能力和造型的基本功。从石膏几何形体到人像素描，从色彩构成到色彩写生，每个阶段的训练都会使化妆师对人体的结构、各

部位的体面关系产生更加深刻的认识，带来新的启示，产生新的突破。绘画基础好的化妆师，能够从整体意义出发，发掘物体独有的美感，造型能把握形象的整体美，做到层次分明，关系统一，并能够得心应手的发挥创造。

三、广泛涉猎各种艺术门类，力求精通一门艺术

艺术是相通的。研究各种艺术门类的特征，欣赏各类艺术作品，借鉴不同艺术的创作规律和经验，对提高化妆作品的创作能力、丰富自身的想像力、活跃创作思维、选择恰当的表现形式，都是非常有益的。音乐、美术、戏剧、舞蹈都独具特性，成功的艺术作品，无不渗透着艺术家的心血，每一部乐曲的旋律、每一个舞蹈的动作；每一幅绘画的线条、色块，对化妆艺术造型来说都是值得借鉴的，可以从中受到启示。

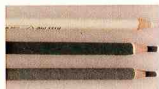
音乐可使人们在全神贯注欣赏之中展开想像的翅膀，去回忆过去，憧憬未来，随着乐曲抒发的情感而动情。欣赏、研究音乐，可以丰富想像力，可以在虚幻的现象空间去捕捉可感的形象。

舞蹈的艺术语汇是通过精练的舞蹈动作和精湛的表演技巧展现的。可以在富有魅力的舞蹈动作中尽情领略舞蹈家的创作意图，体会其感情的渲泻。

绘画以它具体的线条、色块、巧妙的组合、安排来表达主题、传达情感、打动观众。构成可视的艺术形象。研究绘画造型的特点，借鉴它的艺术表现手法，对化妆造型有直接的指导意义。

欣赏、借鉴各个门类的艺术，不可浮于表面，流于形式，应掌握其内在的规律，在自身所从事的艺术工作之外，能再精通一门艺术，比较深入地研究，掌握其规律及表现技巧，对化妆师提高自身修养、审美情趣和专业水平来说，一定会收益匪浅。

基础化妆
JICHU huazhuang



艺术构思、技术表现和化妆用品是保证化妆效果的三个重要条件。化妆品选择、使用得当与否，直接影响化妆的理想效果。因此，化妆师要具备选择和鉴别化妆品的能力，并能熟练地使用化妆品，才能得心应手地从事化妆工作。

那么，如何选择化妆品呢？选用化妆用品要注意安全可靠、质地优良、色泽纯正、简便实用几个方面。

化妆用品的选择

粉底

乳液型：亦称粉底液、湿粉。含有油脂和水分，便于涂抹，效果真实自然，

适用于生活妆及肤质较好的人使用。粉底液分两种：

水包油型：较清爽，适合油性皮肤使用和夏季使用。

油包水型：较滋润，适合中性皮肤使用和秋冬季使用。

膏霜型：亦称粉底霜。油质和粉质含量均较高，有较强的遮盖力，

适用于专业化妆造型。生活中皮肤瑕疵较多的人也多用此类粉底。

眼影腮红

有粉状和膏状两种，颜色品种繁多，选用质地细腻，色泽纯正，颜色之间衔接效果好，附着力强，容易晕染的为佳。现在比较常用的是粉质眼影腮红。

水溶性眼线粉

是新型的化妆用品。防水，不易脱妆。容易描画，不损伤眼部皮肤，深浅浓淡容易掌握，可画出虚实结合的眼线效果。

眉笔、眼线笔

常用的眉笔有黑色、灰色、棕色三种。眉笔笔芯可偏硬，能够流畅地画出线条，不结团、不粘腻。棕色眉笔应该选棕褐色，不要选择偏红或偏黄色的颜色以免画出来失真。眼线笔笔芯可选择偏软的，画眼线时不会划伤皮肤，但太软则容易溢开。

唇线笔

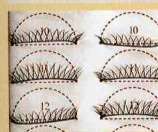
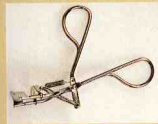
颜色较为丰富，常用的有朱红、玫瑰红、棕红等。选择唇线笔要和唇膏同一色调，颜色可略深于唇膏。唇线笔笔芯一般较软。

唇膏、唇彩

唇膏颜色和种类繁多，以颜色纯正，深浅适度，无刺激、滋润有光泽、涂展性好、持久为宜。唇彩较透明，能在唇上留下润泽光彩，通常在涂完唇膏后使用，亦可单独使用。

定妆粉

也称蜜粉、散粉，用于定妆。要求粉质细腻，光滑透明，能还原底色的层次，吸收性强。



化妆工具的选择

美目贴

分为成型的胶带和透明或半透明的卷状胶布。用于粘贴双眼皮。

粉扑

用于涂拍定妆粉，一般呈圆形，专业化妆粉扑背面有一半圆形夹层或一根宽带，在定妆后的化妆过程中，化妆师要用小手指勾住粉扑背面的带子做衬垫进行描画，以免蹭花已经画好的妆。

化妆海绵

是涂粉底的专业用具，它的好处是可使粉底涂抹均匀，并使粉底与皮肤紧密地结合，以质地柔软有弹性、细腻、密度大为佳。最好选择有斜面的海绵块，便于细小部位的涂抹。

睫毛夹、睫毛膏

睫毛夹是使睫毛卷曲上翘的工具，弧度以能较好与眼形吻合为准。睫毛膏分为无色睫毛膏、彩色睫毛膏、加长睫毛膏、防水睫毛膏等。无色睫毛膏呈透明或半透明状，可以增加睫毛的光泽。有色睫毛膏有多种颜色。可以根据自身睫毛的长短或者化妆需要进行选择。

眉钳

用于修整眉型。有方头和圆头两种。

剃眉刀

用于修整眉型及发际处多余的毛发，有去除毛发快而边缘整齐的特点。

弯头剪

用于修剪美目贴及杂乱或下垂的眉毛，修剪假睫毛。

假睫毛

一般有整条睫毛和睫毛束两种，整条睫毛呈完整的睫毛形状，用于整个眼部的修饰，可使睫毛看起来浓密。睫毛束适合修补或刻画局部，比较自然真实。



化妆刷演义

化妆刷是化妆用具中刷类用具的统称，常常放在特制的皮套里，称为化妆套刷。较理想的化妆刷原料是黄狼尾，以做工精致、柔和而有弹性、不散开、不掉毛、毛质柔软、不刺激皮肤为宜。

1号：粉刷（粉扫）毛质为黄尖峰，外形饱满，多用于定妆时扫掉多余的散粉，是化妆刷中最大的一种毛刷。

2号：修容刷毛质为貉子身毛，是用于修饰面部轮廓的毛刷，在化妆结束后涂刷阴影色，主要用于棕色调。

3号：胭脂刷毛质为马身毛，用于刷胭脂的毛刷，外形比粉刷小，主要用于红色调。胭脂刷和轮廓刷要分开使用，以免颜色混合，弄脏妆面。

4号：特号眼影毛质为黄狼尾，用于提亮和粉扑定妆后细小部位的定妆。白色系列专用刷子。

5号、6号：大号眼影刷毛质为黄狼尾，通常画浅色眼影，适合较大面积晕染。

7号、8号、9号：中号眼影刷毛质为黄狼尾，通常画较深色眼影，适合较小面积晕染。

10号：小号眼影刷毛质为黄狼尾，通常画深色眼影，小面积晕染。眼影刷最好不同色系用不同的刷子，特别是棕色，用一枝刷子，以保证颜色的纯正。

11号：斜面唇刷毛质为黄狼尾，沾唇粉使用。

12号：唇刷毛质为黄狼尾。

13号：遮瑕刷毛质为黄狼尾，用于沾粉底遮盖面部细小部位的瑕疵和眼袋、黑眼圈。

14号：眼线刷毛质为黄狼尾，用它沾水后，与水溶性眼线粉调成糊状描画眼线。比用眼线液和眼线笔更自然柔和，深浅自如。

15号：扇形刷貉子身毛，主要用来保持妆面的洁净，如画眼影时有眼影粉掉落在下眼睑上，用此刷轻轻扫掉即可。

16号：眼影杯材质为海绵，可用于较硬的眼影色。

17号：睫毛刷材质为杜邦尼龙毛，用于修整睫毛。

18号：眉梳特制梳子，用于整理眉毛，涂刷眉色。

粉底液（以千艺为例）的种类及使用范围

1号亮白色——适用于肤色较白，有浅色斑点和瑕疵，干燥、略有皱纹的皮肤，使肌肤白皙、润滑。亮白效果。也可用于提亮。

2号自然色——适用于肤色偏黄、晦暗、整体色泽不统一、有瑕疵的皮肤，使肌肤柔和、靓丽。自然效果。

3号红润色——适用于肤色黑黄、晦暗、缺乏血色，瑕疵色斑较深的肤色，使肌肤健康红润、润泽。红润效果。



定妆粉

用定妆粉固定妆面是化妆造型中一个极其重要的程序，可以防止妆面脱落，保持妆面洁净细腻感，同时将粉底的多余光泽降低到需要的程度。好的定妆粉的特点（以千艺散粉为例）：

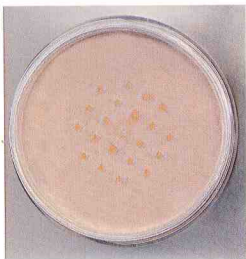
- (1) 散粉质地细腻，清爽，无颗粒、粘腻、颗粒感。
- (2) 颜色自然，无遮盖力，可以很好地还原粉底的颜色及层次，轻软、无厚重感，透明感强。
- (3) 防水性能好，能较好地固定妆面，不易脱妆。
- (4) 颜色齐全，有荧光色、自然肤色、紫色和深色散粉（男用散粉）。

F1 荧光散粉：带有珠光色，表现妆面的亮丽、华丽和时尚感。适合新娘妆、晚宴妆、歌舞晚会妆、模特造型等。

F2 透明散粉：是自然肤色效果，达到固定妆面的效果，可用于较写实的妆型，如电视妆、生活妆、摄影妆等。

F3 紫色散粉：可用于肤色发黄的皮肤定妆，可使皮肤产生白皙的效果。如果是淡妆，化妆对象自身的皮肤质感很好，可以不用粉底，只用紫色的定妆粉修正皮肤的色调。

F4 深色散粉：通常用于男性定妆，也可以用于女性阴影部位的定妆。





粉底

粉底是化妆造型的基础，肤色协调统一，自然柔和，是创造洁净的妆面效果的首要条件。

粉底的作用

1. **统一面部色调**：由于面部各部位皮肤厚薄的不同，色素分布的不同，造成皮肤表面的色调深浅不一，如眼袋、黑眼圈等面部暗影。粉底将脸部的色调统一起来，使肤色洁净、协调，一些细小的斑痕、瑕疵也会被遮盖掉，变得不明显。

2. **调整肤色**：健康、亮丽的肤色是化妆造型的首要条件。底色选择不当，不能表现人的健康肤色，势必会影响化妆效果。选择适当的粉底，调整不理想的面部肤色是化妆师必备的基本功。

3. **调整脸型，表现立体感**：东方人的面部较为扁平，正面与侧面的转折幅度小，缺乏立体感。用明度不同的粉底涂抹在不同的部位，通过色彩的明暗变化，利用人的视觉错觉，产生凹凸不同的视觉效果，从而调整脸型，表现立体感。

专业粉底的选择

以专业粉底干艺粉霜为例，专业粉底应具有如下特点：

1. 防水、透气性好，不油腻，不阻塞毛孔，容易卸妆。
2. 延展性好，不粘腻，不结团，容易涂抹。深浅底色易衔接，边缘自然柔和。
3. 专业性强，适应面广，颜色齐全。有深色、浅色；偏黄的、偏红的。色泽纯正，适合黄种人的各种肤色。肤质和脸型，也适合各种妆型，如生活化妆、电视化妆、电影化妆、舞台化妆。
4. 粉质细腻，与皮肤融合性好，附着力强，薄涂涂抹，既可较好的遮盖瑕疵，又不失真实的肌肤质感。
5. 持久性强，长时间用妆不脱妆，抗紫外线。
6. 含铅量低，不含香精，更专业，无刺激，长期使用，安全可靠。



米白色 (干艺粉霜 A1)

提亮色 (浓妆)

可使 T 型区明亮、凸显, 加强脸部立体效果。并可以有效地遮盖黑眼圈及眼袋。



A1

嫩肤色 (干艺粉霜 A2)

女性浅肤色的基础色

可使皮肤产生白里透红的粉嫩效果, 特别适用于新娘妆。

深肤色的提亮色

可使 T 型区明亮、凸显, 加强脸部立体效果, 可较好地与基础色衔接。



A2

自然色 (干艺粉霜 A3)

女性浅肤色的基础色

表现自然、柔和、生活化的效果。



A3

健康色 (干艺粉霜 A4)

女性中肤色的基础色

使皮肤产生日晒般的红润健康效果。

女性浅肤色的阴影色

阴影效果自然柔和, 不露痕迹, 是日间化妆的阴影色。



A4