



# 徒步 三江并流 腹地

杨万生 著

 云南民族出版社



ISBN 7-5367-2892-1



9 787536 728929 >

ISBN 7-5367-2892-1/I · 577

定价: 20.00 元

# 徒步三江并流腹地

杨万生 著

云南民族出版社

**图书在版编目(CIP)数据**

徒步三江并流腹地 / 杨万生著. — 昆明: 云南民族出版社, 2004. 4

ISBN 7 - 5367 - 2892 - 1

I. 徒... II. 杨... III. 日记 - 作品集 - 中国 - 当代 IV. I267. 5

中国版本图书馆 CIP 数据核字(2004)第 033309 号

责任编辑: 浩杰辉

---

云南民族出版社出版发行

(昆明市环城西路 170 号云南民族大厦 5 楼 邮编: 650032)

thhp: //www. ynbook. com ynbook@vip. 163. com

昆明市五华区教育委员会印刷厂印刷

---

开本: 787mm × 1092mm 1/32 印张: 6 字数: 130 千

2004 年 4 月第 1 版 2004 年 4 月第 1 次印刷

印数: 0001 ~ 5000 定价: 20.00 元

---

ISBN 7 - 5367 - 2892 - 1 / I · 577

# 三江并流世界自然遗产简介

在中国西南部的横断山脉中,怒江、澜沧江和金沙江自北向南于迪庆藏族自治州、怒江傈僳族自治州、丽江市平行奔流近 400 千米,穿越于高黎贡山、碧罗雪山、云岭和贡嘎山脉之间,故称“三江并流”,区域总面积 17000 平方千米。

“三江并流”由于特殊的地质构造,形成世界上挤压最紧,压缩最窄的巨型复合造山地带,反映出地球演化的重大事件,具有奇特、典型、完整的地质构造和地貌景观。众多的雪山峡谷、草甸冰川、湖泊森林、丹霞泉华、火山岩浆浸蚀峰丛地貌、高山岩溶地貌、喀斯特洞穴、钙华坦瀑布等等自然景观气象万千,与多样性的生物群落相结合,构成世界奇观。

三江并流区域内海拔从 760 米的怒江河谷到海拔 6740 米的卡瓦格博峰,“三江”江面海拔呈东高西低,金沙江为 2100 米,澜沧江为 1900 米,怒江为 1600 米。怒江与澜沧江的最短直线距离为 18.6 千米。怒江到金沙江最短直线距离为 66.3 千米。可以说它是世界上最壮观的高山河谷组合。

三江并流地区是世界生物多样性最丰富的地区之一,是北半球生物景观的缩影,名列中国生物多样性保护 17 个“关键地区”的第一位,是中国三大生态物种中心之一。

三江并流地区生活着藏族、傈僳族、纳西族、白族、普米族、怒族、独龙族等 14 个少数民族,其中普米族、怒族、独龙族

等民族为当地所独有。他们长期与自然和谐相处,形成了多姿多彩的民族文化,构成三江并流自然背景中的人文景观,极大地丰富了该地区的文化内涵。

林林总总,概而言之,“三江地区”是反映地球演化主要阶段的杰出代表;是陆地、淡水生态系统及动植物群落演化发展中反映其重要的、不断进化的生态和生物过程的杰出代表;体现了超乎寻常的自然现象或非同一般的自然美和美学价值;是最重要而有意义、保持生物多样性的自然栖息地,包括那些从科学和保护角度看,拥有濒危物种的栖息地。这些都是“三江并流”所具有的世界价值,符合世界自然遗产的标准,成为申报的依据。

1988年国务院批准三江并流地区为国家重点风景名胜区,它是中国面积最大的国家重点风景名胜区。1999年初,“三江并流”申报世界自然遗产工作开始开展,几年来,通过国际自然保护联盟(LUCN)评估,于2003年7月2日在法国巴黎召开的联合国第27届世界遗产年会上,顺利将“三江并流”列入世界自然遗产名录。

# 目 录

三江并流世界自然遗产简介 .....	( 1 )
引 言 .....	( 1 )
澜沧江之行 .....	( 7 )
翻越碧罗雪山 .....	(67)
怒江之行 .....	(85)
横跨三江 .....	(121)
金沙江之行 .....	(153)
后 记 .....	(186)

# 引 言

艾青说：“为什么我的眼里总含有泪水，因为我对这片土地爱的深沉。”也许深受环境的影响，无论是优美的自然环境，还是浓郁的民族文化，无不震撼着我逐渐成熟的心灵，随着经济的快速发展，让我亲身体会到这种美好竟是如此的博大而又脆弱。记忆中茂密苍翠的植被，遍山的杜鹃花海，清澈透底的山泉慢慢受到不同程度的破坏，各种民族歌舞也渐渐销声匿迹，让人深感遗憾。

在西部大开发和把云南建设成为民族文化大省，绿色经济强省，通往南亚、东南亚的国际大通道的战略目标，以及争取将把“三江并流”申报为世界自然遗产的大好形势下，对这片民族文化丰富多彩，自然环境保存较为完好，而又有待于大力开发的三江地域来说，是一次绝好的机遇。也让我这三江地域特有的民族，普米族的一分子感到欣慰。我衷心地希望“三江并流”能列为世界自然遗产而得到自然环境的保护和优良的各民族文化发扬光大，让三江地区成为自然景观和人文景观日月同辉的新亮点，让三江地区的人民过上幸福美好的小康生活。

为此，我怀着一颗热诚的心，报有“情系四万为故乡，徒步千里报三江”的心愿，决定尽自己的微薄之力，以徒步三江的方式支援三江申报，同时希望能提高三江地区干部和群众对



生态的保护意识,让世界更加了解和关注三江地区。

“我爱生活,更爱活生。”自读高中起我开始学会对人生价值的思考,也正是这句自以为是自己的名言鼓励和伴随着我的成长,在自悲、抑郁、自负的复合型性格中挣扎而努力趋于理想。我知道自己再平凡不过,也不知道理想究竟离现实有多远,但我只能为我的理想而活。人没有理想,没有为理想而奋斗是多么的可悲,有些人把铁饭碗当作自己的事业,把改善生活作为自己的理想,严格地说,那不叫生活,充其量只不过是浑浑噩噩、庸庸碌碌的生存罢了。

如今的社会正处在空前发展时期,物质文明让精神文明难以控制,很多人面对这种措手不及的发展仍感到世态的炎凉。发展不是坏事,只是发展的同时却忽略和失去了很多。为什么简单明了的大政方针要“三令五申”?为什么人类先进的社会主义还受到法轮功邪教的冲击?为什么家喻户晓的雷锋、张海迪、焦裕禄至今仍如雷贯耳?为什么公益广告商业化?在物质利益驱使下,人们的思想扭曲,道德败坏,心灵失去平衡,甚至在迷惘、混沌、空虚中无法改变自我,找不到心灵的归宿而轻易被法轮功邪教侵蚀,黄赌毒的泛滥几乎成了国民精神享受新时尚。这无不说明我国精神文明建设要加大力度的重要性。

人口多、底子薄是中国的一大国情,如今的社会发展中下岗分流具有它的必要性,但加之一年年积累下来的待业青年的就业,已成了不可忽视的社会问题,如果处理不好则是滋生各种犯罪的新力量。这不能不说跟中国的教育质量、公务员制度以及政府的思想引导有一定的关系。教育看学分不看素质,分工看学历不看专业,待业人员找不到新思路仍盯着破饭碗

而一筹莫展,没有转变观念的意识和为理想拼搏的精神。但思想的涣散和消极归根结底还是个人因素。

没有高尚的情操和远大的理想只能被动而生,没有精神的依托和追求终将走向极端。一切痛苦只因自己而生,是自己蒙住了自己的眼睛和塞住了各自具有创造力的心灵。同是处于待业青年中的一员,我将用自己的亲身经历唤醒生活在迷惘中而又苦苦寻求新生的下岗工人和待业青年,证明能庆幸于世的生命多么值得珍惜,只要有理想、信念和终贞不渝的追求精神,我们定能创造出自身的价值,在为理想的追求中找到快乐和心灵的归宿。“只有想不到的,没有做不到的”永远是我们追求新生的信念,怨天尤人不是我们的风格,“生命不止,在于自强不息”才是我们面对美好世界的金钥匙。我深信,只要认真面对生活,定能走出一条利国利民的路来。

就这样,我怀着理想、信念和期盼,作了为时两个月紧张的准备,两次到兰坪县找普米族同胞交流和落实服装,两次到香格里拉找迪庆州三江办、州政府,从兰坪转车到玉龙县,到昆明一趟联系报社和购置相机。最终落实到维西县三江办一万元的经费,维西县旅游局2000元的承诺,州三江办20个胶卷和一套睡袋的提供,《云南日报·大观周刊》30个胶卷的支持,以及几家新闻媒体的帮助。其间遇到的各种挫折和承受被别人的不理解不支持的思想压力,真有些让人心寒,但当有人问到能否坚持完成时,我毫不犹豫地说:我死也要死在三江。是啊,在省公安高等专科学校毕业时,省里的亲戚要为我省里找一份实惠的工作,我的回答是:就是要饭我也要回到迪庆。因为我的心在三江地区,只有回到生我养我的故里,心才会踏实。经过不懈的努力,于2003年五四青年节开始了我的

艰辛漫长的“普米三江行”。在这里，特向给予我帮助的单位和个人表示真诚的谢意！

需要说明的是，这次徒步三江的主题、名称及路线。旅游业是云南的支柱产业，拥有得天独厚的自然环境和异彩纷呈的民族文化的三江地区更不另外，一个优秀的旅游景点必定赋予某种文化作为支撑，云南民族文化正是云南旅游业的灵魂。自然环境和民族文化的相融性打造出云南旅游业的品牌，云南的旅游业与自然环境和民族文化是分不开的。所以，我以“自然是世界的，世界是民族的”为这次徒步三江的主题，以“普米三江行”为名称，把自然环境、民族文化和旅游三者结合起来。

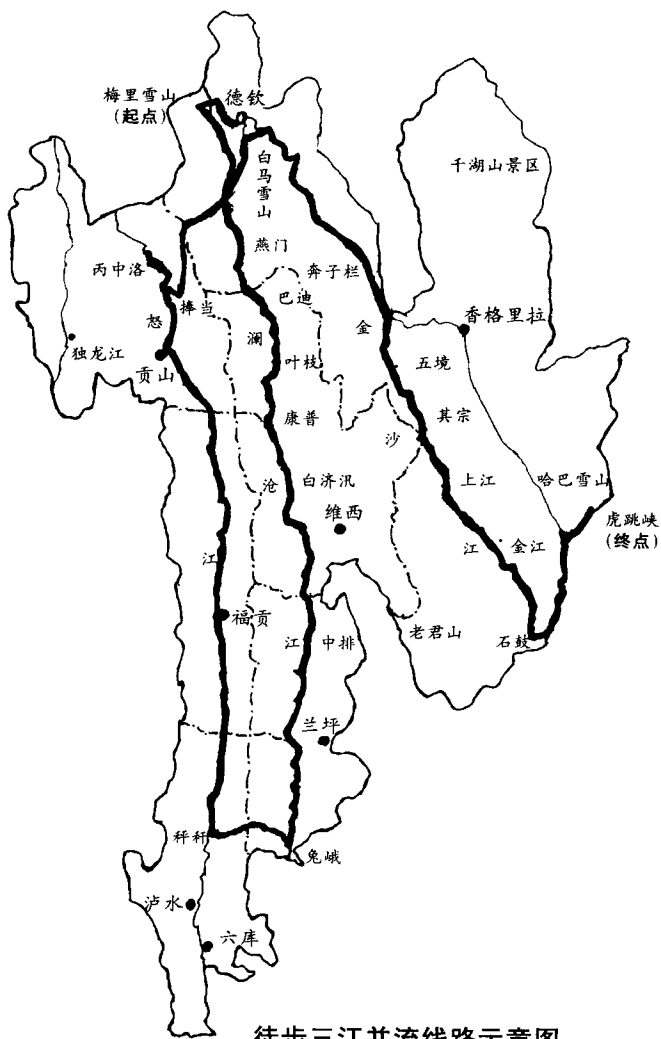
当然，我也希望自己的民族文化得以发扬。因为普米族作为古羌族的后裔，从青藏高原沿雅砻江、大渡河、金沙江游牧至三江地区，由于历史的原因成为三江地区特有的少数民族，人口不足四万。尽管她有古老的语言、古老的习俗和优良的传统文化，外界却知之甚少，作为普米族的一员，我为此感到遗憾。56个民族56朵花，我希望普米族之花常开不谢，为祖国为世界争光添彩。

为在徒步三江过程中更好地实现核心区横跨三江，我把起点定于云南最高峰、藏区八大神山之首、“三江并流”核心区的梅里雪山卡瓦格博峰脚下的明永村。然后沿澜沧江南下至兰坪县兔峨乡，完成澜沧江之行；从兔峨翻越碧罗雪山至泸水县称杆乡（怒江下石门关）；从称杆逆江北上至贡山县与西藏毗邻的丙中洛乡（怒江上石门关），结束怒江之行；然后从怒江横跨三江，翻越梅里雪山到澜沧江，再翻白马雪山到德钦县与四川康区一江之隔的奔子栏镇，进入金沙江；最后从奔子栏

顺江南下，经长江第一湾到丽江玉龙雪山与迪庆哈巴雪山相夹的世界著名大峡谷虎跳峡，从而结束整个行程。

“千里之行始于足下”，“不积跬步无以至千里，不积小流无以成江河”。人生何尝不是这样，只有朝着一个理想踏踏实实走好每一步，生活才会美好，人生才会有意义。我相信也祝愿像我一样的广大待业青年和下岗工人，只要为理想而奋斗，生活每天都是快乐而充实的。

经过长达 73 天的艰苦行程，终于在世界著名的大峡谷——虎跳峡画上一个圆满的句号，“三江并流”也已列为世界自然遗产，我可以自豪地说，我战胜了自己，我成功了！现将我的行程以日记形式整理出来，与大家分享，让世人了解三江地区丰富独特的自然景观和优秀神奇的各民族文化，让我们一起关爱自然，保护自然，在这片富饶的角落创造出人类共同的美好家园，同时和我一起回到我为理想痛苦地幸福着的历程。



徒步三江并流线路示意图

# 澜沧江之行

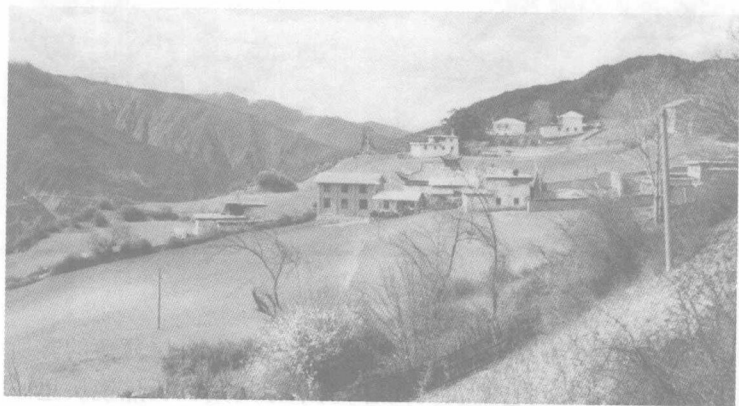
澜沧江发源于青海唐古拉山东北麓。东源扎曲，西源吉曲，在西藏昌都会合，从西藏芒康县盐井乡布衣地方进入云南迪庆。在三江并流地区内流经德钦县、维西县、兰坪县。澜沧江出中国境外，称湄公河，流经缅甸、老挝、泰国、柬埔寨、越南等国，最终注入太平洋，被称为东方“多瑙河”。



## 5月3日

本来此行的起点定在梅里雪山脚下的明永村，由于有些前期工作要在德钦办理，精心选购的两匹马于5月1日早上从家里用农用“小东风”连夜运达德钦。到德钦县城已是第二天凌晨8点，在人乏马困的情况下作了仓促的准备后想请司机下午再送到离德钦县城40千米的明永村，但司机找了很多借口，执意要当天返回，考虑到不能再让马受上下车的罪和经济问题，我们只能头一天牵马徒步到明永，就算为这次行程作“热身”吧。等事情定下来后没再提要当天返回的司机今早六点半返回了，送走司机后我与同行者小和备好马便匆匆上路。

5月，德钦的早晨依然很冷，四周阴暗的大山把坐落在皮夹沟里的县城挤得可怜，从去西藏的路上往下看，就像一大片



高原春色



泥石流冲刷的痕迹。我与小和只顾啃着手里快要冷却的馒头，静静地跟在马后面，等待着太阳快点出来。

大约走了三千米的路程，“啪”一声，枣栗马背上的行李掉了下来。这一响似乎一下子打断了我们各自对此次远行的暇思，也唤醒了这宁睡的山城。我跑上前把紫马拴在路边，两人开始研究怎样才能把行李捆稳。太阳出来了，就像得到佛光的洗礼和恩赐，全身暖洋洋的。今天是藏族转山节，到太子雪山朝拜的车辆渐渐多了起来。

顺着公路走还不算吃力，但必须绕很多大弯。呼吸着新鲜空气，领略那层峦叠障的山的世界，南面的白马雪山，西边的梅里雪山，就像两条随意摆放着的洁白哈达被群山托向天际。



太子雄风

今天天气还算不错，但太子雪山总是被一层薄薄的雾所掩饰着，没能看到它真实的面容，明永冰川则在长焦镜头里一览无余。