

TUJIEXINGMINGMIMA
BAIJIAOXING

侯体军◎著

图
解

姓名
密码

百家

姓

汉字起源于远古的象形图画。每个汉字都有其特定的象征意义。人的一生活有自己特有的姓名相伴，而姓名的象形图画无形中会影响人的意念，进而影响到性格、运气、人脉和身体健康状况等，随着年龄的增长，姓名对人的影响既深且巨。

FUJIXINGMINGMIMA
BAIJIAOXING

侯体军◎著

图解
百家姓
姓名密码

当代世界出版社

图书在版编目(CIP)数据

百家姓 / 侯体军著. —北京: 当代世界出版社, 2009.5

(图解姓名密码)

ISBN 978-7-5090-0441-8

I. 百... II. 侯... III. 姓名学—中国—图解 IV. K810.2-64

中国版本图书馆 CIP 数据核字 (2008) 第 190481 号

图解姓名密码·百家姓

出版发行: 当代世界出版社

地 址: 北京市复兴路 4 号(100860)

网 址: <http://www.worldpress.com.cn>

编务电话: (010)83908403

发行电话: (010)83908410(传真)

(010)83908408

(010)83908409

经 销: 全国新华书店

印 刷: 北京凯达印务有限公司

开 本: 787 毫米×1092 毫米 1/16

印 张: 14

字 数: 160 千字

版 次: 2009 年 5 月第 1 版

印 次: 2009 年 5 月第 1 次印刷

书 号: ISBN 978-7-5090-0441-8/K·061

定 价: 26.00 元

如发现图书质量问题, 请与承印厂联系调换。

版权所有, 翻印必究。未经许可, 不得转载。

序 言

说到姓名，中国人会自然而然地去算笔画，有一次我在某地演讲时说：“中国人取名字算笔画是不正确的。”

听众哗然问：“为什么？”

我说：“你们算笔画以什么为标准？”

他们说：“以《康熙字典》呀！”

我说：“‘康熙’是造字的吗？”

众人无话可答。众所周知，中国的文字是象形字，是由一幅幅图画组合而成。图画是文字的根源，而文字的本身也是记录语言的符号。我们估且不说笔画学是完全错误的，最起码它缺乏科学根据，因为标准不统一嘛。

事实上，当今我们取名大多是用其引申义。取“雄”——代表雄壮、刚强、企图心旺盛；取“义”——代表行为正直，有牺牲精神；取“静”——代表安静贤淑；取“美”——代表清雅秀气，多才贤能……果真如此吗？

答案是否定的，取“雄”的人并不一定雄壮；取“静”的人并非安静之人……

大家不得不承认，姓名对一个人有影响作用，那么影响的根源在哪里呢？

本人经过多年的摸索，加之无数例证，姓名对人影响的根源在于象形图画。常言道：近朱者赤、近墨者黑；水滴石穿。随着年龄的增长，姓名对人的影响既深且巨。

现实中，我发现大凡姓名中含有：敏、霞、建、爱、群、振、捷、德……等的人会易出人头地些。为何？原来这些字的象形中都有手或

脚字形。我发现名字中有手有脚的人会积极劳碌些、具权力欲些，行事作风会强势许多……

最先提出这个全新概念的是台湾保险界的吴川老师，随后命理学专家褚芳裕先生又对其进行了一定的归纳，本人就是在向他们求师的基础上，结合多方面的知识，查阅更多的资讯，耗时五年著成该书的，以供读者参阅。

在著此书期间，本人还不断到全国各地讲学，不断验证其正确性。希望本书的著成能为社会各界带来影响，对新生儿取名提供参考。

本人并非文字学专家，书中难免产生错误，望广大读者提供更多的宝贵意见，对不足之处敬请谅解。

二〇〇九年三月二日于之深圳

如何阅读

一、中国文字源远流长，诸家论述，众说纷纭。本书所列文字有：甲骨文、金文，篆文，以篆文为主体，而其由来本人查阅了诸多书籍，在此不一一列举，书后有参照书籍名录。

二、《图解姓名密码》分为“百家姓”与“取名常用字”两册，书中列举的每个字都有其独特的意义与解说。极少部分字在百家姓与常用字中同时出现。如：平、国、华、梅、丽……

三、一个姓名由数个字组成，每个字有其单独的意义以及所代表的人性特质，组成姓名后，会相互影响，相互修正，有的会相互制约。

四、将每个人的名字当作一幅图画来欣赏，找出文字的原始形象，以象形为主体，从文字中将所看到的事物拟人化，不要被文字的引申义所迷惑。

五、一个人的名字中，相同笔画越多，代表此人霸气，固执，不易沟通。

六、姓名中每个字所代表的意义对本人都会产生影响。姓，代表传统、遗传的特性；前一、二个字代表内心思维及想法，也代表此人35岁前的运势；第三个字（只有两个字，则指第二个字）代表此人外在行为与举止，同时也代表此人35岁后的人生走向。

七、姓名中有单一物，如：一个木、一个口，则特征明显；有

两个相同字的则有竞争之义，对自己永远不满意，易与别人比较；三个以上的，则易藏污纳垢，易有不为人知之事或对突发事件来不及应变。

八、心理学家一致认为，象形图画和符号最易影响人类的大脑意识。如果我们天天看到，时时用到，常常被叫到同样的图画及符号，那就会在潜意识中影响一个人，俗话说，水滴石穿。随着年龄的增长，姓名对人的影响会越来越大。

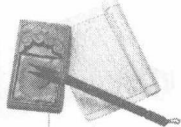
九、中国文字已简化多次，有的与原本象形图画已相去甚远，甚或面目全非。如：万、灵、达、义、乐……等，解说起来会存在一定的差异，望读者见谅。

十、本书是全新的姓名与人性特质影响论述，欢迎各界提出不同的见解，本人也乐意为新生儿取名提供参考意见。谨此，权当本人对社会的贡献吧。



目 录

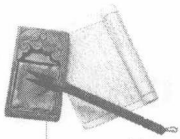
艾 ài	001	毕 bì	006	岑 cén	011
安 ān	001	闭 bì	006	柴 chái	011
敖 áo	001	边 biān	006	昌 chāng	011
奥 ào	001	扁 biǎn	006	常 cháng	012
		卞 biǎn	007	昶 chǎng	012
		彪 biāo	007	晁 cháo	012
		别 bié	007	巢 cháo	013
		宾 bīn	007	朝 cháo	013
巴 bā	002	秉 bǐng	008	车 chē	013
霸 bà	002	薄 bó	008	辰 chén	014
白 bái	002	卜 bǔ	008	陈 chén	014
柏 bǎi	003	布 bù	008	成 chéng	014
班 bān	003	步 bù	009	丞 chéng	014
包 bāo	003	部 bù	009	承 chéng	015
宝 bǎo	003			城 chéng	015
保 bǎo	004			乘 chéng	015
葆 bǎo	004	才 cái	009	程 chéng	016
豹 bào	004	蔡 cài	009	晟 shéng	016
暴 bào	005	仓 cāng	010	池 chí	016
鲍 bào	005	苍 cāng	010	迟 chí	016
贝 bèi	005	操 cāo	010	充 chōng	016
贲 bēn	005	曹 cáo	011	丑 chǒu	017
笔 bǐ	005	策 cè	011	础 chǔ	017



图解姓名密码

储 chǔ	017	窠 dòu	025	扶 fú	033
楚 chǔ	017	都 dū	025	苻 fú	034
褚 chǔ	018	笃 dǔ	025	符 fú	034
椿 chūn	018	杜 dù	026	福 fú	034
慈 cí	018	度 dù	026	甫 fǔ	034
次 cì	018	端 duān	026	付 fù	035
从 cóng	019	段 duàn	026	傅 fù	035
簇 cù	019	敦 dūn	027	富 fù	035
崔 cūi	019	多 duō	027		
村 cūn	019	朵 duǒ	027		
存 cún	020				
寸 cùn	020				
		恩 ēn	028	改 gǎi	036
				盖 gài	036
				干 gān	036
答 dá	020			甘 gān	037
达 dá	021	法 fǎ	028	淦 gàn	037
大 dà	021	樊 fán	028	赣 gàn	037
代 dài	021	繁 fán	029	皋 gāo	037
戴 dài	021	反 fǎn	029	高 gāo	038
丹 dān	022	范 fàn	029	杲 gǎo	038
淡 dàn	022	梵 fàn	030	郜 gào	038
澹 dān	022	方 fāng	030	戈 gē	038
党 dǎng	022	房 fáng	030	革 gé	039
刀 dāo	023	费 fèi	030	葛 gē	039
登 dēng	023	丰 fēng	031	艮 gèn	039
邓 dèng	023	风 fēng	031	庚 gēng	039
狄 dí	023	封 fēng	031	庚 gēng	040
翟 dí	024	酆 fēng	032	耿 gěng	040
弟 dì	024	冯 féng	032	弓 gōng	040
典 diǎn	024	逢 féng	032	官 gōng	040
刁 diāo	024	凤 fèng	032	龚 gōng	041
丁 dīng	024	奉 fèng	033	巩 gǒng	041
董 dǒng	025	伏 fú	033	贡 gòng	041

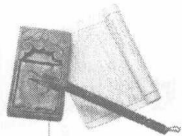
苟 gǒu	041	何 hé	050	惠 huì	059
枸 gǒu	042	和 hé	050	霍 huò	060
沽 gū	042	荷 hé	050		
辜 gū	042	贺 hè	051		
古 gǔ	042	赫 hè	051	汲 jí	060
谷 gǔ	043	黑 hēi	051	姬 jī	060
固 gù	043	亨 hēng	051	箕 jī	061
顾 gù	043	恒 héng	052	稽 jī	061
关 guān	043	衡 héng	052	及 jí	061
官 guān	044	弘 hóng	052	吉 jí	061
管 guǎn	044	洪 hóng	052	集 jí	062
贯 guàn	044	侯 hóu	053	籍 jí	062
光 guāng	045	后 hòu	053	计 jì	062
广 guǎng	045	邱 qiū	053	纪 jì	063
归 guī	045	呼 hū	054	季 jì	063
贵 guì	046	忽 hū	054	暨 jì	063
桂 guì	046	胡 hú	054	冀 jì	063
郭 guō	046	壶 hú	055	加 jiā	064
过 guō	046	虎 hǔ	055	家 jiā	064
国 guó	047	户 hù	055	贾 jiǎ	064
虢 guó	047	沪 hù	055	坚 jiān	064
		扈 hù	056	菅 jiān	065
		花 huā	056	检 jiǎn	065
哈 hǎ	047	华 huà	056	简 jiǎn	065
海 hǎi	048	化 huà	057	翦 jiǎn	065
憨 hān	048	槐 huái	057	蹇 jiǎn	066
邯 hán	048	还 huán	057	见 jiàn	066
韩 hán	048	桓 huán	057	监 jiàn	066
罕 hǎn	049	宦 huàn	058	江 jiāng	066
杭 háng	049	皇 huáng	058	姜 jiāng	067
郝 hǎo	049	黄 huáng	058	蒋 jiǎng	067
昊 hào	049	回 huí	059	焦 jiāo	067
合 hé	050	卉 huì	059	皎 jiǎo	068



图解姓名密码

敦 jiǎo	068	寇 kòu	077	栗 lì	086
接 jiē	068	库 kù	077	连 lián	087
介 jiè	068	蒯 kuǎi	078	廉 lián	087
金 jīn	069	郤 què	078	练 liàn	087
晋 jìn	069	宽 kuān	078	良 liáng	088
靳 jìn	069	匡 kuāng	078	梁 liáng	088
京 jīng	070	邝 kuàng	079	聊 liáo	088
经 jīng	070	旷 kuàng	079	廖 liào	088
荆 jīng	070	况 kuàng	079	列 liè	089
井 jǐng	071	奎 kuí	079	林 lín	089
景 jǐng	071	葵 kuí	080	临 lín	089
敬 jìng	071			吝 lìn	090
靖 jìng	072			蔺 lìn	090
居 jū	072	来 lái	080	凌 líng	090
琚 jū	072	赖 lài	080	刘 liú	090
鞠 jū	073	兰 lán	081	柳 liǔ	091
菊 jú	073	蓝 lán	081	龙 lóng	091
巨 jù	073	郎 láng	081	娄 lóu	091
剧 jù	073	劳 láo	082	楼 lóu	092
隼 juǎn	074	老 lǎo	082	卢 lú	092
		乐 lè	082	庐 lú	092
		雷 léi	083	鲁 lǔ	092
开 kāi	074	冷 lěng	083	陆 lù	093
凯 kǎi	074	黎 lí	083	鹿 lù	093
阚 kàn	074	李 lǐ	083	逮 dài	093
康 kāng	075	里 lǐ	084	禄 lù	093
亢 kàng	075	理 lǐ	084	路 lù	094
伉 kàng	075	力 lì	084	闾 lú	094
柯 kē	075	历 lì	085	吕 lǚ	094
可 kě	076	立 lì	085	律 lǜ	094
客 kè	076	利 lì	085	栾 luán	095
课 kè	076	丽 lì	086	伦 lún	095
孔 kǒng	077	酈 lì	086	论 lùn	095

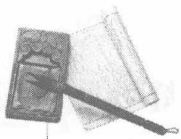
罗 luó	095	木 mù	104	蓬 péng	113
洛 luò	096	牧 mù	105	邳 pī	113
骆 luò	096	睦 mù	105	皮 pí	113
		慕 mù	105	品 pǐn	113
		穆 mù	106	平 píng	114
麻 má	096			鄱 páo	114
马 mǎ	097			莆 pú	114
买 mǎi	097	那 nà	106	蒲 pú	114
麦 mài	097	纳 nà	106	濮 pú	115
满 mǎn	098	南 nán	107	浦 pǔ	115
莽 mǎng	098	饶 ráo	107	普 pǔ	115
毛 máo	098	倪 ní	107	溥 pǔ	116
茅 máo	099	年 nián	107		
枚 méi	099	粘 nián	108		
梅 méi	099	念 niàn	108	戚 qī	116
门 mén	099	聂 niè	108	漆 qī	116
蒙 mēng	100	宁 níng	109	齐 qí	116
孟 mèng	100	牛 niú	109	祁 qí	117
梦 mèng	100	钮 niǔ	109	岐 qí	117
米 mǐ	101	农 nóng	110	奇 qí	117
弭 mǐ	101			祈 qí	117
汨 mì	101			綦 qí	118
密 mì	101	区 ōu	110	蕲 qí	118
苗 miáo	102	欧 ōu	110	麒 qí	118
缪 miào	102			启 qǐ	118
闵 mǐn	102			千 qiān	118
名 míng	102	潘 pān	111	钱 qián	118
命 mìng	103	盘 pán	111	乾 qián	119
莫 mò	103	泮 pàn	111	强 qiáng	120
墨 mò	103	庞 páng	112	乔 qiáo	120
牟 móu	104	庖 páo	112	桥 qiáo	120
母 mǔ	104	裴 péi	112	且 qiě	121
牡 mù	104	彭 péng	112	郟 qiè	121



图解姓名密码

钦 qīn	121	柔 róu	130	石 shí	138
秦 qín	122	如 rú	130	时 shí	138
覃 qín	122	汝 rú	130	史 shǐ	138
青 qīng	122	阮 ruǎn	130	士 shì	139
卿 qīng	122	软 ruǎn	131	世 shì	139
丘 qiū	123	芮 ruì	131	首 shǒu	139
邱 qiū	123			寿 shòu	139
湫 qiū	123			舒 shū	140
仇 qiú	123	萨 sà	131	束 shù	140
求 qiú	124	桑 sāng	131	树 shù	140
裘 qiú	124	莎 shā	132	帅 shuài	140
曲 qū	124	山 shān	132	双 shuāng	141
诘 qū	124	闪 shǎn	132	水 shuǐ	141
屈 qū	125	陕 shǎn	133	税 shuì	141
渠 qú	125	单 shàn	133	顺 shùn	142
璩 qú	125	善 shàn	133	司 sī	142
瞿 qú	125	商 shāng	133	思 sī	142
蘧 qú	126	赏 shǎng	134	斯 sī	142
权 quán	126	尚 shàng	134	松 sōng	143
全 quán	126	邵 shào	134	宋 sòng	143
泉 quán	126	余 shé	134	苏 sū	143
阙 què	127	庠 shè	135	宿 sù	143
		舍 shè	135	粟 sù	144
		申 shēn	135	隋 suí	144
冉 rǎn	127	神 shén	135	穗 suì	144
让 ràng	127	沈 shěn	136	孙 sūn	144
饶 ráo	127	甚 shèn	136	所 suǒ	145
热 rè	128	慎 shèn	136	索 suǒ	145
壬 rén	128	生 shēng	136		
任 rèn	128	盛 shèng	137		
戎 róng	129	师 shī	137	塔 tǎ	145
荣 róng	129	施 shī	137	郅 tài	146
容 róng	129	什 shí	137	太 tài	146

泰 tài	146	完 wán	154	务 wù	162
檀 tán	146	宛 wǎn	154	西 xī	162
郟 tán	146	晚 wǎn	155	析 xī	162
谈 tán	147	万 wàn	155	奚 xī	163
覃 tán	147	汪 wāng	155	锡 xī	163
谭 tán	147	王 wáng	155	羲 xī	163
汤 tāng	147	危 wēi	156	郗 xī	163
唐 táng	148	韦 wéi	156	息 xī	164
棠 táng	148	维 wéi	156	习 xí	164
陶 tāo	148	委 wěi	156	席 xí	164
滕 téng	148	芳 fāng	157	隰 xí	164
腾 téng	149	卫 wèi	157	裘 qiú	165
提 tí	149	位 wèi	157	邵 shào	165
题 tí	149	尉 wèi	157	夏 xià	165
田 tián	149	魏 wèi	158	先 xiān	165
帖 tiē	150	温 wēn	158	鲜 xiān	166
铁 tiě	150	文 wén	158	咸 xián	166
通 tōng	150	闻 wén	158	洗 xiǎn	166
佟 tóng	151	问 wèn	159	羨 xiàn	166
同 tóng	151	翁 wēng	159	线 xiàn	167
童 tóng	151	瓮 wèng	159	相 xiāng	167
仝 tóng	151	沃 wò	159	香 xiāng	167
彤 tóng	151	乌 wū	160	襄 xiāng	168
斜 xié	152	邬 wū	160	祥 xiáng	168
图 tú	152	巫 wū	160	向 xiàng	168
涂 tú	152	吴 wú	160	项 xiàng	168
徒 tú	153	毋 wú	161	萧 xiāo	169
屠 tú	153	吾 wú	161	肖 xiào	169
土 tǔ	153	伍 wǔ	161	孝 xiào	169
脱 tuō	153	仵 wǔ	161	颀 qí	170
虔 qián	154	武 wǔ	161	谢 xiè	170
拓 tuò	154				



图解姓名密码

解 xiè	170	阳 yáng	178	游 yóu	187
辛 xīn	170	杨 yáng	179	於 yū	187
忻 xīn	171	仰 yǎng	179	于 yū	187
信 xìn	171	么 yāo	179	余 yú	188
兴 xīng	171	要 yāo	179	俞 yú	188
邢 xíng	172	姚 yáo	180	虞 yú	188
幸 xìng	172	冶 yě	180	宇 yǔ	188
熊 xióng	172	业 yè	180	禹 yǔ	189
修 xiū	173	叶 yè	180	庾 yǔ	189
须 xū	173	邺 yè	181	郁 yù	189
胥 xū	173	伊 yī	181	昱 yù	189
琐 suǒ	173	衣 yī	181	喻 yù	189
徐 xú	174	仪 yí	181	毓 yù	190
许 xǔ	174	宜 yí	182	元 yuán	190
绪 xù	174	弋 yì	182	袁 yuán	190
宣 xuān	174	义 yì	182	原 yuán	190
旋 xuán	175	亦 yì	182	源 yuán	191
薛 xuē	175	易 yì	183	苑 yuàn	191
穴 xué	175	弈 yì	183	岳 yuè	191
寻 xún	176	益 yì	183	悦 yuè	191
郇 xún	176	羿 yì	183	云 yún	192
荀 xún	176	翼 yì	184	郇 yún	192
		阴 yīn	184	员 yùn	192
		殷 yīn	184	运 yùn	192
燕 yān	176	银 yín	185	恽 yùn	193
鄢 yān	177	尹 yǐn	185	韵 yùn	193
严 yán	177	印 yìn	185		
言 yán	177	应 yīng	185		
阎 yán	177	营 yíng	186	臧 zāng	193
颜 yán	177	瀛 yíng	186	曾 zēng	193
晏 yàn	178	雍 yōng	186	甌 ōu	194
扬 yáng	178	尤 yóu	186	查 zhā	194
羊 yáng	178	由 yóu	187	翟 zhái	194

占 zhān	194	正 zhèng	198	竺 zhú	201
詹 zhān	195	郑 zhèng	198	主 zhǔ	201
战 zhàn	195	执 zhí	198	祝 zhù	202
湛 zhàn	195	直 zhí	199	专 zhuān	202
章 zhāng	195	植 zhí	199	庄 zhuāng	202
张 zhāng	196	志 zhì	199	卓 zhuó	202
招 zhāo	196	治 zhì	200	资 zī	203
兆 zhào	196	钟 zhōng	200	子 zǐ	203
赵 zhào	197	仲 zhòng	200	宗 zōng	203
真 zhēn	197	周 zhōu	200	邹 zōu	204
甄 zhēn	197	朱 zhū	201	祖 zǔ	204
镇 zhèn	198	诸 zhū	201	左 zuǒ	204



A

艾 ài——艾

- 【本义】** 艾是形声字，艹为形，乚为声。艾的本义指一种多年生草本植物。
- 【用字特征】** 生命力强，无所不在，具独立自主的个性。人生易有不顺之际遇，遇困难时展现魄力与韧性，不易被击倒。个性善变、易怒、易与人冲突、性喜思考、易钻牛角尖。具才华、善表现、固执、自我主张。易造成身体之伤害。人生有所成，但路途艰辛。

安 ān——安

- 【本义】** 安是会意字，像一个女子安然坐于室中的样子，因女子能在家中安坐，就代表没有战争，天下太平。
- 【用字特征】** 保守、稳重，做事有原则，易藏私，临危不惧。心中多有不欲为人知之秘密。思路开阔，遇困难想法或出路都比较多，善于放空自己，接受新资讯或接纳他人。身段柔软，行事较拘束，放不开。

敖 áo——敖

- 【本义】** 由出、放两个字组合而成。出、放两个字会意，表示出游、游玩的意思。
- 【用字特征】** 有才华、能力、魄力，无中生有，擅长逻辑思考，有自己的原则与规矩，学习能力强，做事讲技巧，自信、自负、自尊心强。易犯上，情绪变化快，喜怒无常，让人难以捉摸。积极劳碌，作风强势，善于沟通与协调，务实，常把自己放在有利的位置。易有血压问题。

奥 ào——奥

- 【本义】** 奥的本义指室内的西南角。原来，古代人有大事发生时自己总要祭祀，这“奥”就是放神主的地方。
- 【用字特征】** 温和，心软，念旧，多为别人设想，稳重，深藏不露，先安内后攘外，处理事务收放自如，对事情看法较顾及全面。在人际关系上，易建立一个无可取代地位。能够照顾好自己或自己认定的人。外人难窥其内心，善保密。一生感觉压力大。作风强势，具权力欲，对人、