

2002年

# 中国室内设计大奖赛 优秀作品集

## ○ 住宅建筑篇 ○

中国建筑学会室内设计分会 编



天津大学出版社

TIANJIN UNIVERSITY PRESS

2002年

# 中国室内设计大奖赛 优秀作品集

· 住宅建筑篇 ·

中国建筑学会室内设计分会 编



天津大学出版社

TIANJIN UNIVERSITY PRESS

## 图书在版编目 (CIP) 数据

2002年中国室内设计大赛优秀作品集. 住宅建筑篇 / 中国建筑学会室内设计分会编. —天津: 天津大学出版社, 2003. 1  
ISBN 7-5618-1685-5

I. 2… II. 中… III. 住宅-室内设计-作品集-中国-2001  
~2002 IV. TU238

中国版本图书馆CIP数据核字 (2002) 第078984号

## 2002年中国室内设计大赛优秀作品集

### 编辑委员会

张世礼 李书才 劳智权 饶良修 周家斌 赵虎 陈屹立

---

出版发行: 天津大学出版社

出版人: 杨风和

地址: 天津市卫津路92号天津大学内

电话: 发行部 022-27403647

邮购部 022-27402742

邮编: 300072

印刷: 深圳佳信达印务有限公司

经销: 全国各地新华书店

开本: 210mm×285mm

印张: 20

字数: 700千字

版次: 2003年1月第1版

印次: 2003年1月第1次

印数: 1-6000

定价: 150.00元

---

如有印装质量问题, 请与本社发行部门联系调换。

## 前言

连续举办的中国室内设计大奖赛今年已经是第六届。这六年，正值我国的经济建设飞速发展的时期，每年都有上千万平米的建筑竣工，为装饰装修行业的成长提供了条件，室内设计专业才能随之壮大和提高。作为我国最具权威的专业赛事——中国室内设计大奖赛，也充分反映出我国室内设计不断发展和提高的过程。

纵观本次大奖赛的作品，可以看到我国室内设计的发展不仅表现在参赛设计师和作品数量上的增加，更重要的是其设计水平远远超过往年，踏上了一个新的台阶，有了可喜的进步。许多优秀作品已经更加接近世界上的先进设计水平，这就为我国加入WTO后即将开放室内设计市场上的严酷竞争，做好了观念和技术上的准备。

近二十年来，我国的室内设计经历了一条漫长而曲折的道路。80年代初期，盲目地模仿港台的设计，导致国内的装饰装修行业千篇一律。不论什么功能的建筑都以宾馆、饭店的形式为楷模，可谓不伦不类，此风刮遍了大江南北。接着而来的是在室内设计中，大量地堆砌高级进口装饰材料，使得装修的造价节节攀升，居高不下，严重地脱离了当时的经济水平，造成了极大的浪费。近几年在对简约主义的讨论中，许多室内设计师认识到盲目地追求豪华，致使我国的装饰装修行业开始歧形发展，于是纷纷摒弃了繁琐的材料堆砌，把更多的精力放在了室内空间的营造上，注意了室内整体效果，把局部设计的思维提高到空间设计思维的高度，认识到要通过室内的装饰和陈设来体现个性化，充分反映出自己的设计风格和业主的兴趣与品位。

经过了二十多年的磨炼，我国的室内设计师更加成熟，一部分优秀室内设计师已经逐渐显露出了自己的设计风格，崭露头角，从而带动整个行业的进步。这也正是举办中国室内设计大奖赛的初衷。我们相信，只要广大的室内设计师不断地努力、不断地学习，我们整个队伍的设计水平也就会得到不断的提高。

在这里我们要感谢美国史丹利公司，为这次大赛提供了经济上的支持，使我们能做得更好，取得了成功。

2002年“史丹利杯”中国室内设计大奖赛组委会

2002年9月

# 目 录

## 住宅建筑篇 工程类

深圳段氏住宅	2	宁波联丰玫瑰苑黄宅	65
深圳郑先生住宅	4	秀兰庄园DF-201居室	66
深圳邵先生住宅	8	上海时运苑某住宅	67
天津开发区芳林泰达园	12	东莞盈彩美地何氏住宅	68
福州陈氏住宅	14	南宁某高层住宅	70
福州郑氏住宅	17	南宁某复式住宅	72
北京吴宅	20	橙色时光某家居	76
天津欧亚花园季宅	21	塞纳维拉水景花园某住宅	77
南海龙寓	22	新世纪豪园邓氏家居	78
家居情境	23	福州某住宅	79
家居空间	26	深圳泰美园徐氏雅居	80
空间的实质	29	深圳彩云居刘氏雅居	81
大连某小型跃层住宅	32	深圳枫丹雅苑曾氏雅居	82
长沙潘宅	33	简约住宅	84
长沙雷宅	36	生活舞台——富怡雅居	85
南京顾宅	38	西安顾先生住宅	88
福州海景花园11号楼陈氏家居	42	长春一汽铭仕花园	89
佛山某住宅	44	天水华都钱公馆	90
佛山东建灏景苑B型别墅	45	城市广场3号楼15F03室	91
佛山东建灏景苑C型别墅	46	城市广场3号楼15F02室	92
东城山庄别墅	48	南京名城世纪园周女士住宅	93
东城涌翠庭黄氏住宅	50	中海锦苑A+B单元房	96
东莞蔡氏住宅	53	西关风情——中海锦苑D型房	98
新世纪豪园卢氏住宅	56	单身之家——长春松辉小区某住宅	100
新华联家园高档公寓	58	深圳通业花园样板房	104
深圳市华侨城某住宅	59	深圳江港名苑G2户型样板房	106
与蓝共舞——宁波某住宅	60	丽江花园复式单元	108
阳光舞城某家居	61	光之延伸	109
苏州贵都花园周宅	62	诗意空间	110
海宾花园某家居	64	苏州叶氏住宅	112
		从化荔景园木棉阁某单元房	114

丽江花园棕榈滩别墅	118	翠茵景苑样品房	170
中人集团复式公寓	121	维一星城	172
南京曲氏住宅	124	海华嘉园	175
东方花园新村某住宅	125	金帆小区某住宅	178
苏州郑氏住宅	126	福乐名园	180
广州鼎盛时代 B 座郭宅	128	蜗居	183
连云港某三室两厅家装	130	“咖啡+ 伴侣”的家	184
北京双裕花园某住宅	131	成都花园别墅	186
大庆时代丽景某住宅	132	川大花园某住宅	188
大庆时代丽景某住宅	134	新绿季节	189
家在桂林——桂林漓江滨住宅	136	成都十八步岛别墅	190
朴素之乐——桂林王域住宅	138	紫薇公寓两室两厅住宅	191
重庆黄桷坪 108 号 B 户型	140	长沙白沙花园住宅	194
重庆黄桷坪 108 号 A 户型	143	西安长信花园样板间	196
重庆海韵名邸样板房	146	西安长信花园跃层住宅	198
福州振兴花园 1 号楼 407 住宅	148	西安鸿景花园某住宅	200
福州阳光城住宅小区	150	停顿印象	204
福州清荣小区别墅	152	传承与呈现之间	206
音乐空间——宏浩花园 27A 室	153	深圳经典家园样板房——“都市女孩”	208
重庆广厦经典陈宅	154	西安王先生住宅	210
深圳庐峰翠苑复式房	156	深圳某跃层住宅	211
南京家乐福方宅	157	大连世纪经典现代型样板房	212
杭州某高层公寓	158	大连世纪经典度假型样板房	213
香樟公寓某单元	159	悠悠岭南风	214
杭州城西某公寓	160	南都德加吴宅	215
大连某家居	162	广州丽江花园某住宅	216
福州仓山某住宅	163	广州罗氏雅居	217
刘先生住宅	164	济南居室设计	218
福州海景花园 8 号 502 室	165	济南某住宅	218
福州星城国际公寓	166	郑州泰运装饰公司样板房	219
建筑的本质	168	郑州某复式住宅	220

明鸿新城住宅	222
郑州英协花园别墅	223
南洋大厦黄宅	224
仙岳山庄吴宅	226

## 住宅建筑篇 方案类

青岛海怡别墅	228	居室装饰	272
丽都名苑	232	保利城花园别墅	274
传统与现代——演绎家居	233	淡幽居	275
南宁愈宅	234	百利华庭	276
枫丹公寓	236	金地贝福里设计方案	278
天津某小区样板间	238	邹旋住宅	279
天津刘宅	239	重庆龙湖花园某住宅	280
天津名仕达样板间	240	重庆华庭嘉园某住宅	282
香港花园杨宅	241	城市住宅建筑客厅(一)	283
天津名仕达花园某住宅	242	城市住宅建筑客厅(二)	286
天津名仕达花园某住宅	243	健茗花园四房两厅住宅	288
天津名仕达花园某住宅	244	中国人家——南京某别墅	289
灵动空间——上海某住宅	246	佛山市碧云天样板房	290
嬗变与和谐——设计师自宅	248	柳氏的家	292
杭州春江花月室内空间	249	广州海伦某样板房	294
杭州锦绣天地室内空间	252	佛山碧云天样板间	295
省税务局宿舍	254	广园东锦绣香江别墅样板房	296
宁波天一家园三期单身公寓样板房	256	华景新城海伦堡样板房工程	297
独立式空间——景观别墅	258	福州市屏山汇景1号楼林宅	298
厦门华天花园样板房	260	青岛悦海豪庭样板间	299
北京天赐良园杨宅	263	碧水山庄别墅	300
东莞新世纪豪园陈生雅居	264	胡氏私宅	302
新世纪豪园方生雅居	264	南宁大自然花园样板房	303
万安景月湾周宅	265	未来色彩	304
时代金典E户型复式楼	266	数码简约	305
重庆南方花园某住宅	267	绿色生态住宅“山水小筑”	306
重庆南方花园某住宅	268	重庆锦绣山庄样板房	307
华翠洋房“不能有小孩的家”	270	顺德刘小姐公寓	308
		重庆锦绣山庄锦绣丽舍样板房	309
		名仕达花园公寓	310
		永升城市花园单元房	311
		哈尔滨某住宅	312
		怡苑别墅	313
		2001年中国室内设计大奖赛获奖名单	314

# 住宅建筑篇

---

工程类





客厅



卧室

## 深圳段氏住宅

郭杰 设计



郭杰 曾任上饶建筑装饰公司总经理，1991年任海南新世杰室内配套装饰工程公司总经理及设计总监，1996年为加拿大多伦多林麦克设计公司设计师，现为深圳市装饰工业总公司副总工程师、设计总监。

### 设计说明

进入住宅，让人难忘的是那几块粗麻的橙色饰布和几个极简约的造型隔断构架。

玄关处的水族箱相对独立地分出了功能区域，餐厅侧柜斜连着阳台、暗柜、酒架和凹窗，它们机能共存，在流线上通过“虚”空间进行无声的转换，各自将体量、比例、节奏转化到简约的现代设计架构中。主卧室亦无过多装点，仅以一种纯净的语言诠释家居。惟有橘色的窗帘与满窗台的靠垫显示出更多的休闲和浪漫情怀。



厨房



门厅

餐厅



## 深圳郑先生住宅

郭杰 设计

### 设计说明

本方案是静止空间的完美体现。

玄关处以几根深灰色的方管作为构架，巧妙地运用了玻璃和暖色的横立纹木线板的对比。地面以大三角造型分隔功能区域，从而与长方形吊顶形成强烈对比，互相衬托，产生了层次感。客厅玄关间的三角柜悬于地上，利用底部内藏光线，使柜子托起，如浮在空中。电视机背景墙以不同块面的方管分割组成，而墙后的日光灯以间接光源出现，丰富了光的层次感。墙边角落的方管钢架与玄关处的方管构架遥相呼应，既漂亮，又时尚。

一组矮柜和两个倒挂“L”形造型将餐厅的区域划分出来，浅色调的墙面和地面与深色餐桌形成鲜明的对比。



门厅

客厅





门厅

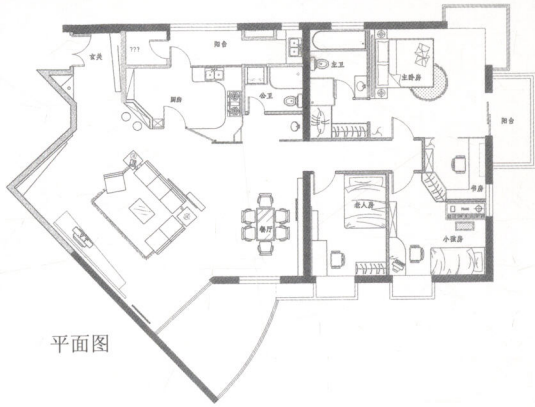




过道



过道



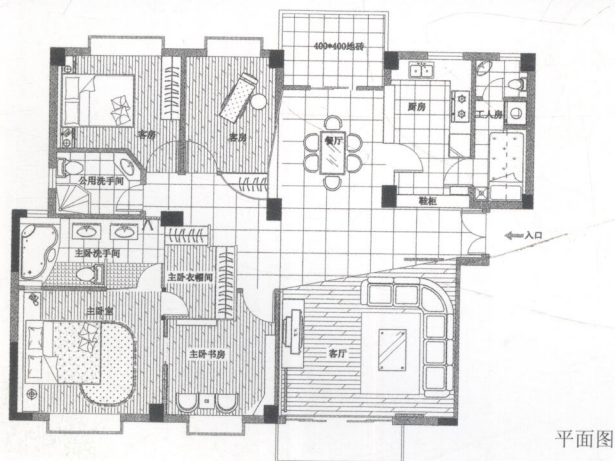
平面图

卫生间入口





门厅



平面图

## 深圳邵先生住宅

郭杰 设计

### 设计说明

书房墙上开了一扇小方格窗，书房里设有一面墙的书架，自己喜爱的书都藏在里面。

本方案之所以选择灰色作主色调，除了在色彩上显得素洁和冷静之外，还可以淡化人们烦躁的心情。本套房内几乎看不到圆形、弧线，基本上都是方块和直线条，就像这座房子的色彩一样纯净而单一，从而由简约过渡至宁静和温暖。



客厅



客厅





餐厅



餐厅