

家装一本通系列

卫浴装修 一本通

王勇 编

美观实用之卫生间装修

精品卫生间设计赏析

精打细算之卫生间预算

空间主体之洁具选购

浴室的合理布置

卫生间装修设计要点



机械工业出版社
CHINA MACHINE PRESS



家装一本通系列

卫浴装修一本通

王勇 编



机械工业出版社
CHINA MACHINE PRESS

以实用为主的卫浴装修已经远远落后于时代发展，卫浴间的装修主题融入了越来越多的时尚与个性。本书全面解读了卫浴装修的各个细节，从设计、施工到选购再到案例鉴赏，以图文结合的形式，引导广大读者了解、掌握卫浴装修的要点，进而营造出自己喜爱的家居空间。

图书在版编目 (CIP) 数据

卫浴装修一本通/王勇编.-北京:机械工业出版社,
2009.2

(家装一本通系列)

ISBN 978-7-111-25991-6

I.卫… II.王… III.①卫生间-室内装修②浴室-室内装修 IV.TU767

中国版本图书馆CIP数据核字 (2009) 第017598号

机械工业出版社 (北京市百万庄大街22号 邮政编码100037)

责任编辑:葛楠

封面设计:骁毅文化 责任印制:李妍

北京恒智彩印有限公司印刷

2009年3月第1版第1次印刷

140mm×200mm·6.75印张·215千字

标准书号:ISBN 978-7-111-25991-6

定价:28.00元

凡购本书,如有缺页、倒页、脱页,由本社发行部调换
销售服务热线电话:(010) 68326294

购书热线电话:(010) 88379639 88379641 88379643

编辑热线电话:(010) 68327259

封面无防伪标均为盗版

前言

在当今的社会中，拿到新房钥匙就立刻挑选装修公司来规划，已经成为一种惯性，而装修也不再是“奢侈”的代名词。人们在有了衣食无忧的生活之后，便开始关注并追求居室的舒适度、环保性以及多样性等以提高生活质量，而这些是以前从未关注过的专业领域。

本系列丛书按照装修设计过程中不同的部位及空间，分为《墙面装修一本通》、《顶面、地面装修一本通》、《厨房装修一本通》、《卫浴装修一本通》、《照明装修一本通》，共五册。每册都汇集了装修全过程中的一些知识要点，以通俗的语言，选用最具有针对性的插图，从居室设计到费用预算，从材料选购到施工质量及验收标准，简明扼要地为广大读者阐述了装修居室所必须具备的专业知识。

另外，本系列丛书每本书的最后一篇，列举了大量优秀的设计效果图及实景图片，并且选取了其中一些特别精彩的设计做了客观、公正的点评，方便读者作参考。

在此感谢陈骥、李向涛、王刚、杨鼎、郭林洲、孙德亮、许静、李迎利、黄肖、程波、彭书勤、李军歌、葛卫娜、邓毅丰、桑文锦、赵延辉、刘栋梁、田小霞、贾春琴、张宁、杨淳等朋友为本套书提供的效果图和实景照片，正是这些朋友们的支持，帮助，本书才能顺利完成。

本系列丛书适合于广大准备和正在装修家居的读者，也可以作为设计师和设计院校学生的参考资料。

目 录

前言

第一篇 美观实用之卫浴间装修 001

- 一、卫浴间的设计 002
- 二、卫浴间的通风 004
- 三、浴室的合理布置 004
- 四、沐浴区(浴室)的设计 005
- 五、卫浴间的照明 006
- 六、卫浴间色彩 007
- 七、卫浴间的构件 011
- 八、卫浴间的尺寸 011
- 九、卫浴间装修设计要点 012
- 十、卫浴间设计注意要点 014
- 十一、卫浴间的细节设计 016
- 十二、马桶的安装技巧与注意事项 021
- 十三、面盆的安装 025
- 十四、卫浴间防水秘诀 025
- 十五、卫浴间吊顶秘诀 026
- 十六、卫浴间水路改造秘诀 027
- 十七、卫浴间贴砖秘诀 028
- 十八、水龙头的使用 029
- 十九、水龙头的保养 031
- 二十、即查即用之卫浴间装修技巧 031

第二篇 空间主体之洁具选购 049

- 一、面盆 049
- 二、坐便器 050
- 三、浴缸 051
- 四、淋浴房 053
- 五、水龙头 054
- 六、浴霸 056
- 七、热水器 058
- 八、精打细算之卫浴间预算 059

第三篇 精品卫浴间设计赏析 075

- 一、方便区设计 077
- 二、盥洗区设计 105
- 三、沐浴区设计 167

◆ 第一篇 ◆

美观实用之卫浴间装修



◎ 图1-1

卫浴间作为家庭的洗浴中心，是每个人生活中不可缺少的（图1-1）。它是一个极具实用功能的地方，也是家庭装饰设计中的重点之一。

一、卫浴间的设计

卫浴间设计要讲究实用，考虑卫浴用具和装饰的整体效果。根据卫浴间面积的大小，一般应注意整体布局、色彩搭配、卫生洁具选择等要领，使卫浴间达到使用方便、安全舒适的效果（图1-2）。要合理分隔浴室，减少便溺、洗浴、洗衣和化妆洗脸等的相互干扰（图1-3）。现代卫浴间的功能已由单一的用厕，向多功能的方向发展。

从布局上来说，卫浴间大体可分为开放式布置和间隔式布置两种。所谓开放式布置就是将浴室、坐便器、洗脸盆等卫生设备都安排在一个空间里，是一种普遍采用的方式；而间隔式布置一般是将浴室、坐便器布置在一个空间而让洗漱独立出来，也就是现在所提倡的“干湿分离”。

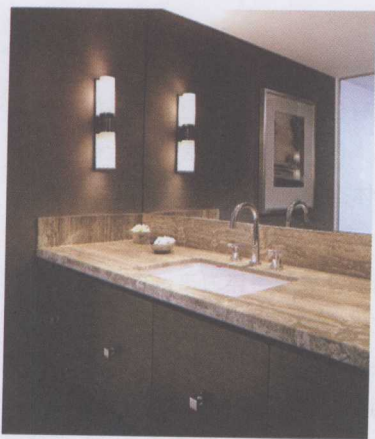
从设备上来说，卫浴间一般包括卫生洁具和一些配套设施。卫生洁具主要有浴缸、蒸汽房、洗脸盆（图1-4）、坐便器、沐浴房、小便斗等；配套设施如整容镜、毛巾架、浴巾环、肥皂缸、浴缸护手、化妆橱和抽屉等。考虑到卫浴间易潮湿这一特点，应尽量减



○ 图1-2



○ 图1-3



◎ 图1-4



◎ 图1-5



◎ 图1-6

少木制品的使用。

卫浴间的整体照明，应采用不易产生眩光的灯具和措施。为了掩饰影响观感的各式管道，经过吊顶处理后的卫浴间，难免低矮了一些。而起整体照明作用的顶棚光源，距离人的视平线相对近了。因此要采取一定的措施，使光线照度适宜，没有眩光直刺入目（图1-5）。

如果卫浴间比较小，只在整容镜旁设置灯具就可以，若面积大还应装基本照明，可采用吸顶灯或壁灯（图1-6）。在对卫浴间灯具的选择上，应以具有可靠防水性与安全性的玻璃或塑料密封灯具为主。玻璃本身有一定的重量，所以在安装时，要牢固、安全。而塑料密封灯表面有凸凹的浮雕花纹，能产生良好的散射光

线。但这类材料耐热程度往往较差，受温度影响后，容易变形，影响效果。因此，选择灯具时就要考虑采用低温的荧光灯等。在灯饰的造型上，当然可根据自己的兴趣与爱好选择，但在安装时不宜过多，位置不可太低，以免累赘或发生溅

水、碰撞等意外。

二、卫浴间的通风

卫浴间最好有直接对外的窗户，这样不仅有自然光，而且通风效果好。如果没有直接对外的窗户，就需要安装一个排风扇，而排风扇的位置要靠近通风口或安装在窗户上，以便可以直接将卫浴间内的气体排出。

三、浴室的合理布置

浴室的设计基本上以方便、安全、易于清洗及美观得体为主。由于浴室内的水气很重，内部装潢用料必须以防水物料为主。在地板方面，以天然石料做成的地砖，既防水又耐用；大型瓷砖清洗方便，容易保持干爽（图1-7）；而塑料地板的实用价值甚高，加上饰钉后，其防滑作用更显著。浴缸是浴室内的主角，其形状、颜色、大小都是在选购时要考虑的问题（图1-8）。浴室窗户的采光功用并不重要，其重点在于通风透气。镜子是化妆打扮的必需品，在浴室中自然相当重要。浴室的照明，一般以柔和的亮度就足够了。浴室温度高，放置盆栽十分



○ 图1-7

适合。湿气能滋润植物，使之生长茂盛，增添浴室生气。

四、沐浴区（浴室）的设计

浴室是专供沐浴的地方。

1) 浴室设计基本原则。浴室使用面积不小于 1.5m^2 ，冷热水的连接要比较方便，出水口应可调节冷热度（图1-9），以免烫伤洗浴人的皮肤；地面和浴缸



图1-8

表面不宜太滑；燃气热水器切忌安装在浴室内，应分开安装在卫浴间之外的通风处，避免中毒事件发生。设计地坪时，还应考虑排水通畅，以方便清扫和排泄地面污水（图1-10）。



图1-9

2) 浴室的内部装饰。由于沐浴时有大量的水及雾气，因此装饰选材时应以防水、防湿为重点。天然石材搭配使用不易滑倒，而大型瓷砖清扫方便，干燥迅速。这些都是浴室合适的装饰材料。浴室中墙壁面积最大，须选择防水性强，又具有抗腐蚀与



◎ 图1-10



◎ 图1-11

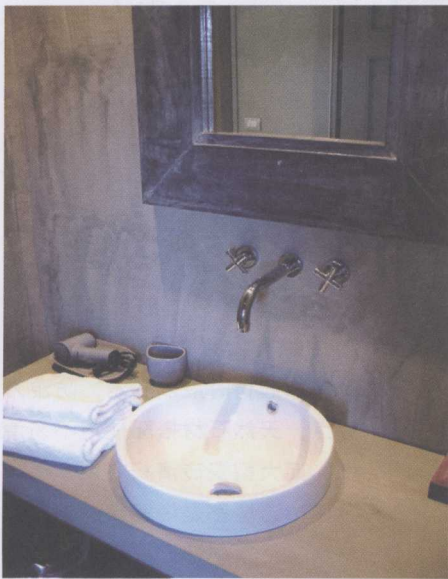
抗霉变的材料(图1-11)。容易清洗的瓷砖、强化板花色多,可拼贴丰富的图案,且光洁平整易干燥,是非常实用的壁面材料。天花板受水蒸气影响,最易发

霉,以防水耐热的材料为佳。如选用硅酸钙板,表面涂以水泥漆,经济、防水性强(图1-12)。此外,多彩成型铝板和压克力成型天花板耐水性强,表面又贴有隔热材料,亦是浴室天花板的理想用材。

3) 采光、照明和通风设备。浴室的门、窗应密封遮蔽性好,以保持室内的热量和私密性。浴室除自然采光外,还必须辅以适当的灯光照明,以备晚间沐浴用。浴室的通风可选择自然通风或借助换气扇调节通风。

五、卫浴间的照明

卫浴间的照明,一般整体照明



◎ 图1-12

宜选白炽灯，以柔和的亮度就足够了，但化妆镜前必须设置独立的照明灯作局部灯光补充（图1-13），镜前局部照明可选日光灯，以增加温暖、宽敞、清新的感觉。卫浴间的灯具应该选择具有可靠的防水性与安全性的玻璃或塑料密封灯具。在灯饰的造型上，可根据自己的兴趣与爱好选择，但在安装时不宜过多，安装高度不可太低，以免累赘或发生溅水、碰撞等意外。

六、卫浴间色彩

对卫浴间装修的讲究，近年开始被认为是中产阶级重视生活品质的标志。一个称心的卫浴间，除了干净舒



图1-13

适之外，视觉上的美感也举足轻重（图1-14）。试想，一个色彩考究、而且干净的卫浴间，一定能产生既深刻又强烈的视觉效果。



图1-14

明亮宽敞的沐浴环境对空间的设计要求格外高，因此，使用玻璃来加强采光、选用干燥易打理的材质、打造空气对流良好的通风系统，都是卫浴间设计的重点。此外，色彩运用

得当，还可以让卫浴间更精致、更个性化（图1-15）。

精致生活从色彩开始。在人们的传统观念中，卫浴间多是白色、米色等浅色调，即使是在洁具上精益求精的人，在卫浴间的色彩上花的心思也很少。其实，除



图1-15

了为追求卫浴间的洁净感而选用白色系外，卫浴间还可以很“炫”。大胆采用极度饱和的色彩，如选择有色彩的磁砖、壁面油漆、马桶、五金配件等等，都会使卫浴间自由奔放起来（图1-16）。

暖色系的红、黄、橙，令人温暖、喜悦，同时会使空间感觉变小，而蓝、绿等冷色系的颜色令人感觉寒冷、冷静，使空间感觉较宽敞。

另外，纯度及明度较高的色彩可塑造空间的宽敞感，反之则使空间有稳重感。

除了色彩本身，照明效果就像色彩的“魔术师”，相同的颜色常因不同的光线



图1-16

亮度，在视觉上产生差异。因此，在卫浴间选择色调前，应综合考虑以下几点要素：

1) 白色可产生明亮洁白感，最具有反射效果，它可将光线带进晦暗的

室内,弥补空间不足的缺憾,特别适用于空间狭小的卫浴间(图1-17)。若担心纯白过于清冷,不妨使用乳白色替代,可为空间增添几分暖意。



○ 图1-17

2) 红色是饱和的高彩度、高明度颜色,营造热情强烈的空间感,或许会让人感到不安,但散发热情的魔力,是其他颜色力所难及的,特别适合宽敞的卫浴间(图1-18)。

3) 淡粉红和淡桃红非常柔和,能营造柔软温馨的甜美,特别受小孩和年轻女士的欢迎。

黄色象征璀璨的阳光,它的高明度可以振奋精神,使人充满活力,一扫空间的寒冷及沉闷感,同样适合采光不好的卫浴间。

4) 深紫色带来的浪漫气氛,是神秘且沉重的,使人沉浸在阴郁的氛围里,享受典雅的浪漫感觉。这种颜色须慎重选择,设计不当会让空间显得忧郁暗淡,一般很少用。

5) 金碧辉煌、色彩艳丽的卫浴间,是华贵优雅的选择,一般适合上了一定年纪、事业有成的人士(图1-19)。

6) 黑白是永恒的时尚,在20



○ 图1-18



○ 图1-19

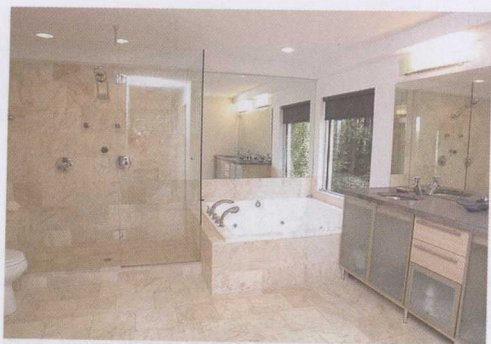
世纪60年代嬉皮复古潮的引领下,由黑白两色所建构的洗浴空间,是古典风格的代表。

7) 绿色,让人联想到植物的清香及祥和,置身其中仿佛嗅到屋外嫩草的清新味道,徜徉在花园绿荫里,使你心神宁静、全身放松。因此,这也是普遍用到的色彩。

8) 如水的蓝色,休闲与平静,是浴室里最受欢迎的色彩,沐浴时仿佛悠游于大海中(图1-20)。各色交杂、五彩斑斓的世界所带来的童稚乐趣,最讨小孩欢心,也能让你保持难得的童心。



○ 图1-20



◎ 图1-21a



◎ 图1-21b

防扎人。毛巾、化妆瓶之类日常用品，因其色彩鲜艳，若布置得当，也能取得很好的装饰效果。

八、卫浴间的尺寸

浴盆：侧面与墙间距不少于50cm。

抽水马桶：纵向中线距墙间距不少于38cm；前端线距墙间距不少于46cm。

洗手盆：纵向中线距墙间距不少于36cm。

淋浴间：宜靠墙角设置。

七、卫浴间的构件

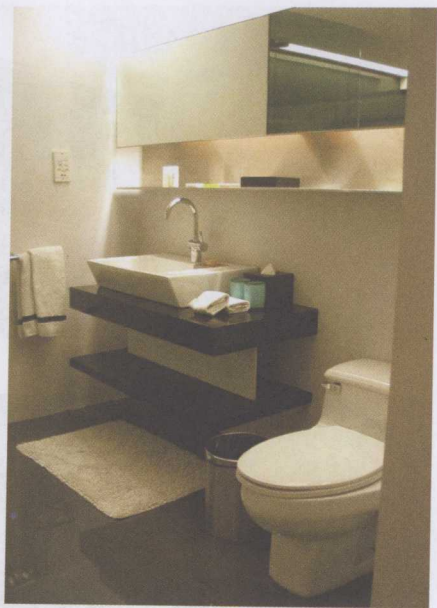
卫浴空间的装饰，应以安全、简洁为原则。强调安全，是因为人们在浴室里活动时皮肤裸露较多，空间一般又很狭窄，因此，要选择表面光滑、无突起、尖角的构件，以避免擦伤划破皮肤。强调简洁，是因为人们追求清洁和放松。小绿化、五金、灯具甚至日常卫生用品等，都可以用来作为装饰点缀卫浴间（图1-21）。在空间允许的情况下，设置些常绿植物，会令人赏心悦目（图1-22），卫浴间湿润的环境也利于植物的生长，但要注意不要选针叶类的植物，以



◎ 图1-22

盥洗室：盥洗室一般设置在卫浴空间的前端，主要提供摆放各种盥洗用具，是洗脸、刷牙、洗手、刮胡须、整理容貌的场所。还时常要起到置放脱、换衣服的作用。盥洗室的设计内容：盥洗室的空间较小，设计应侧重简单和实用。设计策划的内容主要有化妆镜、面池、冷、热水的调节，盥洗用具的摆放等。

盥洗室的内部装饰地面应选用具有防水、耐脏、易清洁的材料，如瓷砖、大理石板等。墙壁以光洁色雅的瓷砖较合适。天花板选用塑胶材料、石棉板或硅酸钙板，并在其表面涂以水泥漆，既经济又实用。采光、照明及通风：有条件的卫浴间可采用自然光与室外空气直接交流，亦可采用换气设备通风。晚间的灯光照明宜用柔和光，不宜直接照射（图1-23）。



◎ 图1-23

九、卫浴间装修设计要点

1. 视觉舒适性

人的各种感觉中，视觉是最重要的一种。在卫浴间设计中，视觉舒适性首先就表现在照明的照度和光色上。由于卫浴间内设施及墙面都比较光滑，极易产生眩光，这不但会产生人眼的不舒服感，而且还可能因眩目而产生滑倒等事故，所以在布置灯具时应尽量避免眩光的产生。

解决办法：一般常采用扩散型灯具、半间接型灯具或间接型灯具。此外化妆处的灯具应位于人们化妆时的视野范围以外，使人在镜面内看不到灯具。灯具要尽量安装在镜面的上方，紧贴镜面处，从人的斜前方照亮面部。

2. 听觉舒适性

人们在卫浴间内活动的时候，对隔音也有一定的要求，卫浴间中的排风器跟