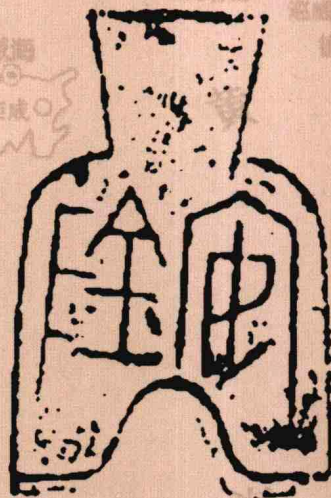


陈隆文 著

先秦

秦

货币地理研究



 科学出版社
www.sciencep.com

郑州大学中国古代史重点学科项目与历史文化遗产保护中心基地项目资助

先秦货币地理研究

陈隆文 著

科学出版社

北京

内 容 简 介

本书是继《春秋战国货币地理研究》之后作者关于历史货币地理研究的又一新著。分为绪论、布币研究、刀币研究、铜贝研究、圜钱研究五大部分,全书围绕先秦货币地名考释,货币地名与历史自然地理、历史城市地理、历史经济地理、历史政治地理研究的相互关系,地理环境与先秦货币的流通,先秦货币与交通道路的复原、先秦货币与古代郡县制度,先秦货币流通区域的空间特征与空间差异等货币地理问题做了深入系统并富有创见的研究,其中许多观点被认为具有创新意义和开拓价值。

本书适合于历史学、地理学、历史地理学、钱币学等相关学科的研究者和爱好者参考、阅读。

图书在版编目(CIP)数据

先秦货币地理研究 / 陈隆文著. —北京:科学出版社,2008

ISBN 978-7-03-022292-3

I. 先… II. 陈… III. 古钱(考古) — 研究 — 中国 — 先秦时代
IV. K875.64

中国版本图书馆 CIP 数据核字(2008)第 084736 号

责任编辑:张亚娜 / 责任校对:张 琪

责任印制:赵德静 / 封面设计:王 浩

科 学 出 版 社 出 版

北京东黄城根北街16号

邮政编码:100717

<http://www.sciencep.com>

中 国 科 学 院 印 刷 厂 印 刷

科学出版社发行 各地新华书店经销

*

2008年6月第 1 版 开本:787×1092 1/16

2008年6月第一次印刷 印张:14 1/4

印数:1—1 200 字数:329 000

定价:82.00 元

(如有印装质量问题,我社负责调换〈科印〉)

序

陈隆文博士曾在陕西师范大学著名学者史念海教授门下,受有历史地理学的专门训练,于取得学位后,到郑州大学博士后流动站,在姜建设教授指导下,完成出站报告《先秦货币地理研究》,我在仔细阅读该出站报告之后,认为这是一项选题好,方法正确,成果有价值的工作。

先秦时期距现代时间久远,文献载籍虽种类不少,较之后世经属有限,而且许多方面因文辞古奥,多易发生争议,特别是历史地理的研究,更需要依据考古文物方面材料予以补充,而当时遗存的货币,因其本身具有较强的地域性,使用又很广泛,货币上常见的地名成为研究地理问题的重要材料,受到学者重视,陈隆文博士这一论文选题是很好的。

论文对于货币地名及有关问题,尽可能引用有关古代文献进行考证比较,在研究中大量参考了考古学、古文字学的研究成果,特别是征引这方面的最新成就和观点,做到前人所没何世文献与出土材料的互相印证,在研究途径上是正确的。

正因为选题及方法得当，论文获得了一系列值得重视的结果，提出了不少新问题和新见解。例如在“布币研究”部分，关于“干关”方足布地望问题，引用文献，对黄锡全博士的论点进行评述，很有说服力，值得注意。论文中类似地方很多，这不过是一个例子。

当然，论文中也有一些看法值得商榷，但即使这些，也富于启发性，对推进有关学科发展有其益处。

特别要说的是，陈隆文博士的工作有着广阔的前景。先秦货币地名等的研究还有继续进行的必要，希望陈隆文博士在已有基础上持续前进，更多吸收钱币学、考古学、古文字学（特别战国文字研究）等学科材料与成果，做出更多更大的成绩。

我认为这一出论报告是成功的，成绩应予充分肯定。

李学勤

二〇〇七年四月十一日

目 录

序 李学勤 (i)

绪 论

先秦货币地名与历史地理研究..... (3)

布 币 研 究

平州、平甸尖足布地望考辨 (17)

战国方足布地名考释五篇 (22)

干关方足布地望考辨 (35)

咎奴方足布铭文新释 (42)

锐角布币面文的释读及其国属 (48)

鄯布地望考 (58)

向布地望考 (66)

刀 币 研 究

尖首刀流通区域的历史地理考察 (77)

齐刀流通区域的历史地理考察 (91)

从乐毅伐齐的进军路线看博山刀的国属..... (105)

地理环境与齐六字刀的释读与年代..... (115)

地理环境与燕刀“S”字本义的新诠释..... (128)

铜 贝 研 究

楚蚁鼻钱面文𠄎字新释 (139)

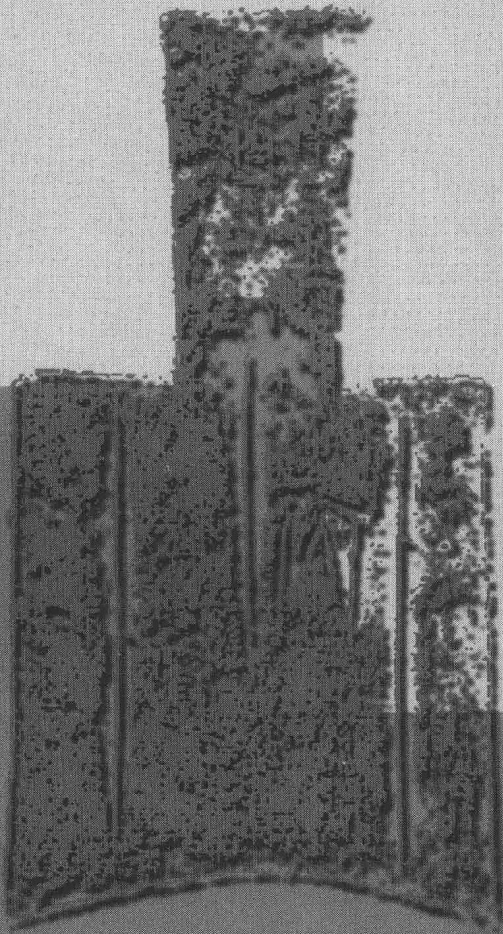
楚铜贝面文“𠄎”字地望新释	(148)
楚钩益砝码释读与战国衡制	(153)
楚良金铜钱牌的释读及意义	(164)

圜钱研究

垣字圜钱地望考辨	(173)
释圜钱	(178)
附录一 战国秦半两钱的流通区域与秦统一货币经济区的初现	(186)
附录二 从货币出土看战国秦汉时期环东中国海地区的交通	(204)
后记	(221)

绪

论



先秦货币地名与历史地理研究

先秦货币大多铸有铭文，这些铭文又多以地名为主，利用货币地名进行历史地理研究以往不被历史地理学界重视，在这里笔者想谈谈先秦货币地名与历史地理研究之间的密切关系，并希望这项研究能够引起学术界的足够重视。

一、关于先秦货币地名的研究

先秦货币地名是一笔丰富的历史地理研究资料，其研究的历史也颇为悠久，盖可溯源至宋元之际。元代陆友仁在《砚北杂志》中就对货币地名文字作了考释，他说：“先秦货布，篆文奇古，多铸地名。余在京师得数十品，曰‘屯（音纯）留’，曰‘安邑全货’，曰‘平阴’，曰‘高阳’者甚多。其文有不可尽识者。以《汉书·地理志》考之，屯留在上党，高阳在涿郡，安阳在汝南，安邑平阳并在河东。”（文渊阁《四库全书》本）这段材料在钱币学史上有着重要意义：一是正确地隶定了文字；二是断定为先秦的地名。这为先秦钱币研究提出了正确的方向，比之乾嘉时期重新确定这一方向早了400年^①。及至清代，厉鹗的《樊榭山房集》、初尚龄《吉金所见录》、倪模《古今钱略》、马昂《货布文字考》等著作中也都对布币中的地名进行过不同程度的研究。但在这方面取得突破性进展的还应属借鉴考古学、古文字学等多学科研究成果进行综合研究的当代学者裘锡圭、何琳仪、黄锡全、郑家相、李学勤、蔡运章、李家浩、张颌等先生^②。就目前学术界已取得的先秦货币地名的研究成果而言，主要集中在对各类货币地名的释读、地望考证及各类货币的国别隶定和铸行时间的确定方面。尽管对上述问题有的已达成共识，而有的尚未取得一致

① 以上承钱币学家白秦川先生见告，特此致谢。

② 裘锡圭：《古文字论集》，中华书局，1980年；何琳仪：《古币丛考》，安徽大学出版社，2002年；黄锡全：《先秦货币研究》，中华书局，2001年；郑家相：《中国古代货币发展史》，三联书店，1958年；李学勤：《东周与秦代文明》，文物出版社，1984年；蔡运章：《甲骨文与古史新探》，中国社会科学出版社，1993年；李家浩：《战国货币考》，《中国钱币学会成立十周年纪念文集》，中国金融出版社，1992年；张颌：《古币文编》，中华书局，1986年。

意见，但货币地名研究应成为先秦货币地理研究的一个重要组成部分的看法却是无人怀疑的。有的学者还对货币地名进行了分类统计，其中平肩弧足空首布地名数十个，斜肩弧足空首布地名8个，耸肩尖足空首布40余个，尖足平首布50余个，桥足布19个，锐角布6个，圆足布2个，三孔布30余个，方足布150余个，楚金币7个，圜钱20个左右，尖首刀、齐大刀等30个左右，共400余种^①。这些重要的货币地名材料的发现，对于我们进行先秦历史地理的综合研究都将起到直接的推动作用，也必将大大地拓展历史地理学的研究视野，因此应该引起我们的充分关注。

二、先秦货币地名与历史自然地理研究

利用先秦货币地名资料可以解决历史自然地理研究中一些长期不能解决的难题，其对历史自然地理的研究有着相当大的参考价值。

黄河问题是历史自然地理研究中的一个不可回避的重要问题。历史上的黄河以善淤、善徙、善决而著称，黄河决徙后所形成的支津岔流不计其数，有很多问题因缺乏相关资料而成为难以遽定的悬案，而利用先秦货币地名解决此类问题则颇有启发意义。

西汉时期的屯氏河是从黄河主流中冲决出来的一个重要岔流，《汉书·沟洫志》中对此有记载：“自塞宣房后，河复北决于馆陶，分为屯氏河，东北经魏郡、清河、信都、勃海入海，广深与大河等，故因其自然，不堤塞也。此开通后，馆陶东北四五郡虽时小被水害，而兖州以南六郡无水忧。宣帝地节中，光禄大夫郭昌使行河。北曲三所水流之势皆邪直贝丘县。恐水盛，堤防不能禁，乃各更穿渠，直东，经东郡界中，不令北曲。渠通利，百姓安之。元帝永光五年，河决清河灵鸣犊口，而屯氏河绝。”^②可见西汉时曾利用屯氏河分黄河之水达数十年之久。由于屯氏河比降较大，有利于分杀水势，故使大河下游水流畅通，河南兖州以南六郡水患稍息。以后又在屯氏河上分出屯氏别河、张甲河等岔道^③。屯氏别河又于绎幕县南分为南北二流，故《水经注》卷五载：“屯氏故渎水之又东北，屯氏别河出焉。屯氏别河故渎，又东北迳信城县，张甲河出焉。……（屯氏别河）又东北，迳绎幕县南，分

① 黄锡全：《先秦货币通论》，紫禁城出版社，2001年。

② 班固：《汉书·地理志》，中华书局，1962年，第1667页。

③ 《中国自然地理·历史自然地理》，科学出版社，1982年，第46页。

为二渚。屯氏别河北渚，东迳绎幕县故城南，东绝大河故渚，……屯氏别河南渚，自平原城北，首受大河故渚东出，亦通谓之笃马河”^①。直至隋炀帝开永济渠时还曾利用过屯氏河的河道，足见屯氏河在历史上曾经发挥过重要作用，是一条很有影响的大河支流。但就是这样一条历史上有名的大河岔流，其分河的具体地点以及名称的由来，无论是《水经注》还是《汉书·沟洫志》、《地理志》中均无详细记载，这给我们研究有关屯氏河的问题带来了不必要的麻烦，而这一问题的最终解决乃得力于屯氏布的出土。1992年在陕西神木出土“屯氏”铭三孔布，此布的出土为解决长期以来悬而未决的屯氏河的分河地点以及屯氏河名的由来问题提供了有力的证据。三孔布铭文的“屯氏”当是指战国时期赵国境内的屯氏县，而此屯氏县并未见于战国以来的史籍之中，其地望当在屯氏古河道上，处在与汉元城、馆陶南北交接之处，它应为屯氏河所经之首县，所以屯氏河即因之而取名；而屯氏河分黄河之处正当在汉元城沙邱堰之北，这样长期不明的屯氏河分河地点以及屯氏河名的由来问题也就因屯氏币的出土而得以彻底解决^②。

三、先秦货币地名与历史经济地理研究

先秦货币地名对历史经济地理的研究价值也是多方面的。最早将货币地名资料引入历史经济地理研究的当属先师筱苏先生。筱苏先生在《春秋战国时代农工业的发展及其地区分布》一文中曾详细谈到了春秋战国时期货币的普遍使用情况，缕析了这一时期韩、魏、赵、齐诸国货币地名数十种之多，并进一步探讨了它们与金属冶炼的密切关系^③。先师撰著此文当在20世纪60年代，其时考古资料远不如现在之完备。随着考古发掘和货币出土资料的不断积累，利用货币地名资料进行历史经济地理的研究显得越来越迫切了，而将货币地名资料运用于历史经济地理的研究至少可以解决以下两个方面的问题：

第一，先秦货币铸造区域演变的研究。对于先秦货币铸造区域的研究在历史经济地理中具有重要意义，我们可以在复原货币铸造地域分布格局的基础上，进一步探析铸造区域、货币流通区域之间的相互关系，以及货币铸造区域、货币流通区域

① 酈道元注，杨守敬、熊会贞疏：《水经注疏》，江苏古籍出版社，1999年。

② 黄盛璋：《新发现的屯氏三孔币与相关问题发覆》，《中国钱币》1993年第4期。

③ 史念海：《春秋战国时代农工业的发展及其地区分布》，《河山集》，三联书店，1963年。

对货币经济发展的深层影响，因此对货币铸造区域的研究应成为历史经济地理研究的重要组成部分，而利用货币地名资料进行此方面的研究有很多工作值得去做。

战国小方足布中有安阳布一种，此种安阳布的铸造与流通区域极为广阔。根据史籍记载，战国以安阳为地名的有秦安阳、宋安阳、齐安阳、赵国东、西二安阳、魏安阳、韩安阳等多处，安阳布中大、小两式究竟是何处安阳所铸一直是钱币学界长期关注的重要问题。

1956年，包头市郊区麻池乡发现了3件安阳布范。这3件布范均用质地松软的石料制成，灰绿色，内含有石棉，其中1件较为完整，为布的正面范，范内刻有方足布2枚，布形向内凹约2毫米，并刻有“安阳”2字，布上有浇铸用的流口；范外表刻有不规则的鞭形方格纹，系便于缚扎用的，全范长宽约为9.5厘米，厚1.5厘米^①。

20世纪80年代在包头之东的乌兰察布盟凉城县崞县窑乡郭石匠沟村又发现了1件铁布范。该范近正方形，长10厘米，宽9厘米，厚1.4厘米，重900克。正面横列内凹约3毫米的平首平肩方足布钱模2个。右侧钱模阴刻反书篆文“安阳”。布长5.1厘米，首宽2厘米，首长1.6厘米，肩宽3.1厘米，裆深1.2厘米，足宽1.2厘米，足距1厘米。铁范下方中部有一梯形浇铸流槽，最深处约8毫米，上宽2.2厘米，下宽3.3厘米。流槽左右各有一宽4毫米、深约5毫米的排气孔道分别与两钱模相连。范四角各有一与背范定位的深约5毫米的凹坑。背范平整。仍可见残存的护范蜡痕^②。

上述两处“安阳”布范的发现使学术界对安阳布的铸地有了较为一致的认识：20世纪50年代出于包头附近的安阳布范说明此处应为赵国的西安阳；80年代出于凉城附近的安阳布范说明此处应为赵国的东安阳^③。在此认识的基础上使我们进一步确信：赵国的东、西二安阳应是战国时期北方地区的两处重要货币铸造地点。其成因尽管较为复杂，涉及政治、军事等多种因素，但有一点却是不容忽视的，即铜矿资源的分布状况。赵国的东、西二安阳正处在世界斑岩型铜矿的三大成矿带之一的古亚洲斑岩成矿带上，该成矿带自西往东进入我国的新疆、甘肃、内蒙古、辽宁和吉林，形成了内蒙古、河北的北部地区和东北地区东部较为丰富的铜矿资源。战国中期以

① 李逸友：《包头市窝吐尔壕发现安阳布范》，《文物》1959年第4期。

② 张文芳：《内蒙与凉城县发现安阳、戈邑布同范铁范》，《中国钱币》1996年第3期。

③ 黄锡全：《先秦货币研究》，中华书局，2001年。

后，随着赵国势力扩展到阴山南麓，赵人利用此处丰富的矿铜资源，开炉铸钱势在必行，因此，这一地区优越的资源条件不仅为其在战国以降成为中国北方地区重要的货币铸造区域奠定了基础，而且也为其在战国北部货币经济的发展提供了资源保证。因此，安阳布范的出土，不仅揭示了战国时期赵国货币经济重心由南向北转移的过程，同时更为研究这一地区货币经济的发展状况提供了弥足珍贵的实物资料。

其次，我们还可利用货币铭文资料研究春秋战国时期各个区域间的经济交流和贸易往来状况。战国小方足布中有平阳布，由于赵、魏、韩、卫、齐、秦诸国均有平阳地名，因此平阳布的国属一直难有定论。有的学者认为平阳当在河北临漳县西南^①，或恐不确。《史记·货殖列传》记有平阳地名，是战国后期新兴的经济都会，商品交换非常繁荣，其地“西贾秦翟，北贾种代”。索隐：平阳，在赵之西。其地当在今临汾西，它是战国时期与秦翟、种代等游牧民族的商业贸易而兴起的新兴经济都会。战国时的小方足平阳布，其主要流通区域在山西黎城（出土90枚），祁县、交城、屯留（出土37枚），翼城（55枚），洪洞（444枚），陵川（2枚），代县（10枚），襄汾（21枚），阳高（1320枚），浮山（170枚），永济、芮城、定襄（1枚），孟县、朔县、左云（23枚），山阴（4枚）；内蒙古包头、土特左旗（4枚），凉城赤峰（1枚）；河南洛阳（1枚），襄城、新郑（13枚）^②。从其流通的密集区域来看基本上分布在以临汾为中心的山西境内，而且山西境外平阳方足布流通的方向与《史记》所载平阳的贸易范围“西贾秦翟、北贾种代”大体一致。这就为我们研究战国平阳与其他地区的贸易往来与经济交流提供了重要依据，因此，把货币铭文资料与货币出土资料相结合就能为我们研究春秋战国之际地区间经济与贸易交流和往来提供重要的参考，其在历史经济地理研究中所发挥的作用是相当重要的。

四、先秦货币地名与历史城市地理研究

先秦货币面文大多是地名，这是毫无疑问的，那么如何正确地认识这些货币地名呢？这是一个值得深入研究的问题。笔者认为，其既为地名，就应遵从地名学的一般原理与方法，按照地名学的规律去认识这种具有特殊性的先秦地名，这应是我们

^① 吴良宝：《先秦布币出土地理及相关问题探讨》，吉林大学硕士学位论文。

^② 吴良宝：《先秦布币出土地理及相关问题探讨》，吉林大学硕士学位论文。

研究先秦货币地名的出发点所在。

地名是人们赋予某一特定空间位置上自然或人文地理实体的专有名称^①。地名所指代的地理实体，不但所在的位置总是专一的，且必属于一定的类型，所以音（语音）、形（字形）、义（字面意义）、位（地理实体所在的位置）、类（地理实体的类型）是地名的5个基本要素。无论是对地名进行静态描述或动态研究都离不开这些要素。尽管有些地名因年代久远，语音、字形已经变更，或原义湮没，或位、类不明，但地名的命名总是有一定原因的，或反映自然特征，或反映社会历史背景^②。从这个角度来说，货币地名不仅应首先从属于作为货币经济交往中流通媒介的货币本身，而且更重要的是货币地名所反映的应该是一种与经济交换活动相关的经济空间位置。从这个意义上讲，货币地名所反映的地理实体应首先是经济地理实体，而非自然地理实体或其他人文地理实体，其实质应是对这一时期与人类货币经济活动相关的空间位置的说明。这种与人类经济活动密切联系的空间位置，如果能够被理解为早期人类货币经济活动所依托的城邑或城市的话，那么以此为思路，便可探寻先秦时期城市形成与发展的基本脉络及其与货币经济发展之间的互动关系，以此为基础便可解决先秦城市发展中的许多难题，若再与文献资料、考古发掘资料相印证，则无疑将会推动先秦城市研究整体水平的提高。在这里应该强调指出的是，我所说的城市具有宽泛的外延，它既包括春秋时期商品货币经济刚刚萌芽的城邑和聚落，也包括战国中期以后商品货币经济有一定发展基础和水平的各诸侯国的国都以及新兴的郡县城市，而上述两种类型的城市都可以在先秦货币铭文中找到相对应的研究资料，这正是货币地名在先秦城市研究中的价值所在。

运用先秦货币地名资料研究先秦城市，其领域应该是十分广阔的。譬如我们可以将先秦货币地名与《史记》、《左传》、《国策》中的城邑地名进行分区比较，相互印证，这对于推知春秋战国之际城市体系及其空间分布状态、城市发展特征和水平及其与货币经济的关系有十分重要的价值与作用。又譬如，我们也可以利用空首布中的城邑名称及其分布状况来探究中国早期与货币经济发展相关的城邑和聚落兴

① 中国大百科全书总编辑委员会《地理学》编辑委员会：《中国大百科全书·地理学卷》，中国大百科全书出版社，1990年，第89页。

② 中国大百科全书总编辑委员会《地理学》编辑委员会：《中国大百科全书·地理学卷》，中国大百科全书出版社，1990年，第90页。

起的地理背景和地理基础。就早期空首布中平肩弧足布、耸肩尖足布两式而言，其流通时间大体应在春秋中期以后，其中平肩弧足空首布中已考证的地名大体都在河洛流域，其中少曲，济源东北；周，成周；凡，辉县西南；蓄，新安县西北；济，温县西北；曲，修武县北；巩，巩县；乍，延津；芳，孟津东北；成，偃师西南；侯，缙氏；留，缙氏镇东南；向，济源^①。耸肩尖足空首布中已考定的有关地名大体都在汾涑流域，其中吕，山西霍县西南；亥盾，临汾西北；梁，长子县东；玄人，高平；曰，涅武乡西北；重以，闻喜东北；羽，翼城东南；工，新绛；兹，汾阳县南；疾，稷山县南；已，山西蒲县东^②。从上述平肩弧足空首布和耸肩尖足空首布地名所反映的春秋时期经济活动的空间位置来看，这些具有商品货币经济萌芽的城邑和聚落基本上都分布于以洛阳为中心的三河地区，三河地区应是中国早期具有货币经济萌芽的城邑和聚落兴起的主要地区。

春秋时期，作为商品货币经济萌芽最早生长的城邑与聚落在三河地区的兴起是有其深刻的地理基础和地理背景的。徐中舒先生认为古中国的农业经济是从两个中心区发展起来的：一个是仰韶文化区，这是泾、渭、汾、沁、河、洛黄土层河谷高原地带，这里的土壤和河流灌溉，对于农业发展具有远大的前途；一个是龙山文化区，这是围绕着泰山的许多小河河谷丘陵高地，这里的土壤和河流灌溉，对于农业发展也提供了优越的条件^③。不过泰山地区地带狭小，农业发展受到了极大的限制，两区相较，汾、洛、泾、渭、河、沁所在的广阔黄土河谷地带便成为古中国农业经济发展的首善之区。因此，司马迁在《史记》中说：“昔唐人都河东，殷人都河内，周人都河南，夫三河，天下之中，若鼎足，王者所居更也。”也就是说，三河是广阔的西部黄土农业区的中心，而三河的中心就在洛邑。就目前所见，无论是早期空首布上的地名，还是此类货币的出土地点也都是集中分布于以洛邑为中心的三河地区，这在考古资料上得到了充分的证明，洛邑作为“天下之中”的商业经济中心地位，一直持续到西汉仍然发挥着它的作用。因此，三河地区发达的农业经济成为这一地区货币经济的空间实体——城邑与聚落普遍兴起的基础，这就是早期具有货币经济萌芽的城市最先兴起于黄河流域的根本原因所在。

① 黄锡全：《先秦货币通论》，紫禁城出版社，2001年，第98页。

② 黄锡全：《先秦货币通论》，紫禁城出版社，2001年，第103页。

③ 徐中舒：《徐中舒历史论文选辑》，中华书局，2000年，第83页。

五、先秦货币地名与历史政治地理研究

战国之际，诸侯争霸兼并，疆域变革频繁而剧烈，而目前所编著的有关战国疆域的地图集往往没有从动态的角度准确地表现出这一时期各国疆域朝夕替改的更易特点，因此存在着一定的缺陷。在这方面如果能充分利用先秦货币地名资料进行各国政治疆域的研究，则能在很大程度上弥补上述缺陷，若再进一步结合文献和其他考古资料，则有可能更准确地反映出列国争霸背景下各诸侯国疆域分合消长的实际状况。因此，对于研究历史政治地理而言，先秦货币地名有着十分重要的学术价值。

战国小方足布中有干关铭布一种，钱界诸贤都以为是赵国所铸无疑，黄锡全先生认为干关的地望当在今陕西肤施^①，笔者以为不妥^②。干关应是赵国为“扞秦胡”（即防备秦人向北进攻）而在上郡一带设置的一处重要关城，而干关所在的上郡地区在战国中期以后曾多次易手，先后为魏、秦、赵三国所占领，就目前所见有关战国上郡的沿革资料大体有如下 12 条：

周显王八年（公元前 361 年）

魏筑长城，自郑滨洛以北，有上郡（《史记·秦本纪》）。

梁惠成王九年四月甲寅徙都大梁也（《史记·魏世家》）。

周显王四十一年（公元前 328 年）

魏纳上郡十五县（《史记·秦本纪》）。

魏尽入上郡于秦，秦降我蒲阳（《史记·魏世家》）。

周慎靓王元年（公元前 320 年）

秦惠文王更元五年王北游戎地，至河上（《史记·六国表》，《史记·秦本纪》作王游至北河）。

周赧王九年（公元前 306 年）

（赵武灵王）二十年王略中山地，至宁葭。西略胡地；至榆中，林胡王献马（《史记·赵世家》）。

周赧王十五年（公元前 300 年）

^① 黄锡全：《先秦货币研究》，中华书局，2001 年，第 87 页。

^② 陈隆文：《干关方足布地望考辨》，《文物世界》2004 年第 3 期。