

齐鲁文化地理·曲阜卷

事死如事生

王良 著
孙丽娜

事死如事生
孔子故里墓葬文化与孔林

我越来越喜欢孔林，它的幽静，它的根深叶茂的树木，一年四季变换的景色……置身其中，那累累的坟冢，林立的碑碣已不再透露出肃杀之气，它们使人沉静、冥想，使我处于一种生命的沧桑和温馨之中。站在生命的终点上，回首眺望漫漫红尘路，似乎能听到文明的脚步，从遥远的历史深处渐次走来。



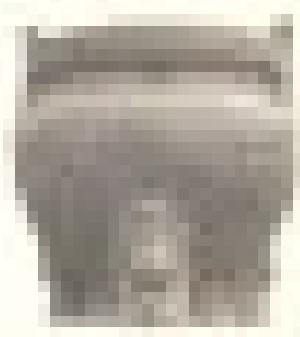
山东文艺出版社



THE HISTORY OF THE UNITED STATES

THE HISTORY OF THE UNITED STATES

THE HISTORY OF THE UNITED STATES



THE HISTORY OF THE UNITED STATES

齐鲁文化地理·曲阜卷

曲阜

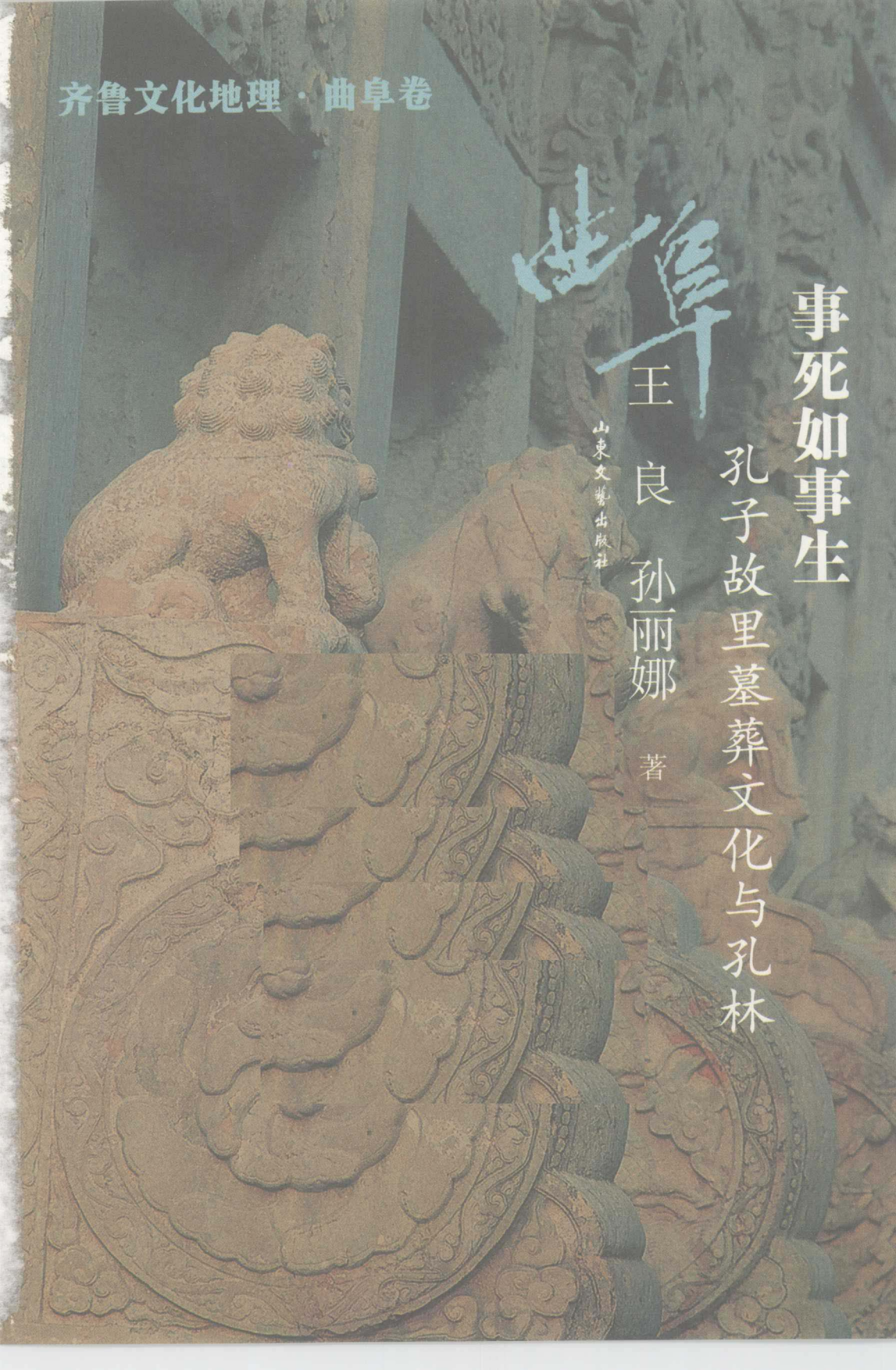
事死如事生

孔子故里墓葬文化与孔林

王良 孙丽娜

著

山东文艺出版社



图书在版编目 (CIP) 数据

事死如事生：孔子故里墓葬文化与孔林 / 王良, 孙丽娜
著. — 济南: 山东文艺出版社, 2009.4

(齐鲁文化地理·曲阜卷)

ISBN 978-7-5329-3009-8

I. 事… II. ①王…②孙… III. 墓葬 (考古) — 文化 —
曲阜市 IV. K878.84

中国版本图书馆 CIP 数据核字 (2009) 第 050944 号

主管部门 山东出版集团
集团网址 www.sdpress.com.cn
出版发行 山东文艺出版社
电子邮箱 sdwy@sdpress.com.cn
地 址 济南经九路胜利大街 39 号
印 刷 山东新华印刷厂临沂厂
版 次 2009 年 4 月第 1 版
2009 年 4 月第 1 次印刷
规 格 开本 / 157 × 235 毫米 16 开
印张 / 8 千字 / 50
定 价 25.00 元



目 录

壹 死是一个问题

- 1 人都是要死的 / 1
- 2 墓葬制度的形成 / 2
- 3 棺与槨 / 4
- 4 三年之丧——天下之通丧 / 8
- 5 “义”“利”之辩 / 13
- 6 合葬之始 / 15
- 7 孔子合葬父母 / 16
- 8 荒凉寂寞东海王 / 20

贰 事死如事生

- 1 墓地随想 / 22
- 2 生与死的难题 / 26
- 3 我死了会被扔在路上吗？ / 28
- 4 孔子之死 / 29
- 5 像对待父亲那样对待孔子 / 31
- 6 圣人的葬礼与普通人一样 / 32



- 7 马鬣封 / 34
- 8 子贡庐墓 / 35
- 9 心理失衡的弟子们 / 36

叁 血脉的另一种延续

- 1 祖孙三代封三垅 / 38
- 2 林中林——墓园中的墓园 / 41
- 3 石人石兽说端详 / 46
- 4 “思堂院”与“更衣厅” / 50
- 5 洙水桥与洙水河的传说 / 51

肆 天下第一林

- 1 广袤墓园，因一人称圣 / 58
- 2 万古长春至圣林 / 64
- 3 脉络清晰的族谱 / 69
- 4 “孔末乱孔”与“中兴祖”孔仁玉 / 75
- 5 “油篓墓”和它的传说 / 79
- 6 南孔与北孔 / 80



- 7 皇权的影子 / 83
- 8 获罪之人不得入葬祖林 / 87
- 9 追求完美的丧葬礼仪 / 93
- 10 圣公府发表——没日期 / 102

伍 墓葬奇观

- 1 陵坛合一 / 106
- 2 以山为陵 / 109

后记 / 116



① 人都是要死的

“上古之世，人民少而禽兽众，人民不胜禽兽虫蛇。”

——《韩非子》

无论是古代文献资料，考古发现，还是借助我们的智慧和想象，似乎都不能确切地知道人类在初始阶段的生存状况、思想观念和心理情感活动。

《尚书》说，当洪水暴发时，“汤汤洪水方割，荡荡怀山襄陵，浩浩滔天”。由此我们可以想见原始人恶劣的生存环境，在这种环境中，死亡是频频发生的。当原始人在自然灾害面前，在疾病到来之时，为了生存和猛兽进行搏斗时，身边的同伴倒下去再也不能醒来，他们感到神秘、恐怖、惊慌。他们还没有足够的智慧和

能力理解、解释死是怎么一回事。一个活生生的人突然之间停止了一切活动，那么，他的生命到哪里去了呢？这个死亡了的生命是否变成了另外的一种东西，以一种别的形式继续存在呢？是谁把这个生命接走了呢？……

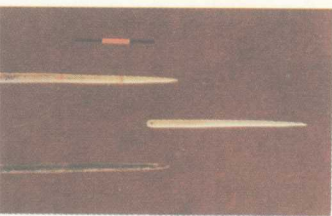
这些疑问和困惑，随着死亡的频繁发生来到我们远古祖先面前。死是一个问题，神秘而恐怖，同时又不容回避。

当这个问题萦绕于远古祖先脑际的时候，他们开始意识到“死”这个残酷的事实，总有一天会发生在自己身上。

当“人都是会死的”这个观念，被远古祖先普遍接受的时候，怎样处理死者的尸体就成为一件大事。北京周口店山顶洞人埋葬的发现，说明在旧石器时代晚期，我们的祖先已经按一定的



北京人



旧石器时代骨针



方式埋葬死者了。

生从何来，死往何方？这已经成为一个严峻的问题。它既是神秘的，又令人敬畏和好奇。到新石器时代，墓葬已经有了一定的制度。墓圪一般是长方形或方形的竖穴式土坑。在氏族的公共墓地中，数以百计的墓坑排列有序。西安半坡遗址的尸骨上有用朱砂涂染的痕迹，新石器时代墓葬中随葬的陶器、骨珠等，似乎都说明远古祖先已经有了“死后世界”和“灵魂不死”的思想。这也说明，他们在如何处置死亡了的同伴时，所抱持的敬畏和谨慎的态度。

他们在小心翼翼地摸索一种对待死亡的规则。

李泽厚先生说：“丧礼极为重要，是远古先民诸氏族的共同特征。征之于世界人类文献，俱然。现代人类学家说，当人

们知道埋葬死者，或给死者以某种丧葬形式（如山顶洞人撒红粉于死者身旁或身上），即人的族类自觉的开始，亦即人的文化心理的开始。动物一般就没有。这即是说，丧葬礼仪给予混沌难分的原动物性的理知、情感诸心理因素以特定的社会族类的方向和意义，以确认自己属于此族类的存在，此即人的最早的‘类’的‘自我意识’。追怀死者的丧葬仪式，都具有此种情感兼理智的重要功能。”

当远古祖先开始自觉地埋葬死者，并举行简单而庄重的仪式时，他们已经把自己同走兽飞鸟区别开来了。他们对死去的长辈和同伴有了情感上的认同和追悼。

② 墓葬制度的形成

丧葬礼仪是远古祖先生活中的一件大事，究竟应该怎样处置死者才妥当，一直困扰着我们的祖先，延续到有文字记载的历史时期，并在“礼崩乐坏”的春秋战国时期引起思想精英们激烈的争论。这种争论在漫长的历史进程中一直延续下来，只不过不再成为一个热点。即使在今天，墓葬制度的改革也还是与传统的风俗和观念发生着激烈的冲突。

在这个看似应该怎样对待死

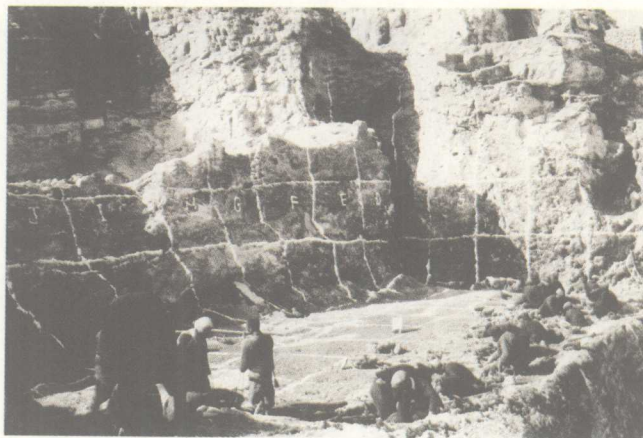
的问题背后，其实是人应该怎样对待生的问题，是人的信仰、生命的价值和伦理道德观念的冲突，并不仅仅是怎样埋葬死者那样简单。

新石器时代的人类生活在一种单纯的亲情之中，那时的氏族社会充满了一种人与人之间的和谐与温馨，死者都埋葬在公共的墓地里。仰韶文化和大汶口文化采取“二次葬”，所谓“二次葬”就是把原先没有埋葬在氏族墓地的尸骨，再迁移到氏族的公共墓地里来。人们不能让一个人单独埋葬在氏族墓地之外的地方，表现了母系社会紧密的血缘关系。这时，人是平等的，只要是一个氏族的人，死后即可埋在一起，即使埋在别处，后人也会把他的尸骨迁到公共墓地里去。仅距曲阜三十华里的兖州市，属于大汶口文化的王因遗址的出土情况，证明了上述特点。同性合葬及多人二次合葬是王因墓地的突出特点，墓中随葬品的数量不多，这说明当时还没有出现明显的贫富分化。

到了青铜器时代，墓葬中出现了严格的等级差别，统治阶级的陵墓有了宏大的规模。河南安阳的商王墓，有“亚字形墓”和“中形墓”。侯家庄的一座最大的亚字形墓，墓室面积约三百三十

平方米，加上墓道，总面积达一千八百平方米，深度在十五米以上。大贵族的墓，面积可达二十余平方米，在安阳小屯发现的商王武丁配偶“妇好”的墓即是如此。一般小贵族的墓，面积往往不足十平方米。而平民的墓面积更小，有的甚至不足二平方米。

商王和各级贵族墓的随葬品



北京人遗址现场

1930年殷墟发掘现场



极其丰富、精美，包括各种青铜器、玉石器、陶器、漆木器、骨角器等。妇好墓随葬各种青铜器四百六十余件，玉石器七百五十多件，骨角器五百五十余件，另有其他随葬品。

商王和各级贵族的墓，都用木材筑成椁室，敛尸的葬具都是木棺。西周和春秋时期，棺椁制



玉琮

度有了更加明确和严格的规定，对随葬品的等级、多少，车马坑的大小、数量都有等级分明的限制，视墓主人的身份、地位而定。虢太子墓的车马坑埋车十辆，马二十匹，两座“五鼎墓”的车马坑埋车五辆，马十匹。

可以想见，在那个时代人们是相信有一个“死后世界”存在着。他们相信人到了那个“死后世界”，仍然需要他生前所需要的生活用品和与其身份、地位相符合的排场。在商代的随葬品的

生活用具中食器较多，而到了周代生活用具中酒器较多，这似乎说明两个时代的经济生活的质量有了变化。

在随葬品中也透露出古人“灵魂不死”的信仰和观念。1976年，商代妇好墓中出土了十几件玉琮。玉琮是一种外方内圆、柱形中宽、饰以动物纹样（有兽面纹或鸟纹）的玉器。《周礼·大宗伯》中说，“以黄琮礼地”。葛兆光在《中国思想史》中推测：“玉琮是玉所制，本身十分圣洁，它的外部被雕成方形，与古人心目中的天空相似，它的中间是空的，能够象征天地上下相通，所以可以在祭祀时供奉天地，拥有沟通天地、接引鬼神的神秘力量。”

到了周代我国的墓葬已经有了一套完备的制度，并且把墓葬的过程仪式化。后来经由孔子的整理，阐释上升为一种理论。孔子最重要的贡献，是把这些冷冰冰的条条框框，进行了人性化的阐释，使之成为人的行为准则和价值观念。

③ 棺与椁

著名学者王力先生在《中国古代文化常识图典》中说：“人将死时叫做‘属纆’（《礼记·大丧记》）。属是放置的意思，纆是新

絮。新絮很轻。据说古人把新絮放在临终的人的口鼻上，试看是否断气。这不一定成为风俗，至多也只是个别地方的风俗罢了，但是‘属纆’却成为临终的代称。”

古人刚死的时候，人要爬上屋顶面向北方为死者招魂，这叫做“复”，意思是召唤死者的灵魂回复到身体。复而不醒，然后办理丧事。

考古学上认为，人类将死者的尸体或尸体的残余按一定的方式放置在特定的场所，称为“葬”。用以放置尸体或其残余的固定设施，称为“墓”。二者合称为“墓葬”。

新石器时代的墓坑一般都小而浅，仅能容纳尸体。新石器时代晚期，有些地方已用木棺作葬具。到了大汶口文化的后期，少数墓坑甚大，坑内沿四壁用木材垒坑，上面又用木材铺盖，构成了木椁。所谓椁，即是对盛敛尸体的棺的保护，又是一种身份的象征。中国古代棺椁并称，都属葬具。在周代时棺椁和随葬品都形成了等级严格的制度，这说明到周代墓葬制度已经相当成熟了。周代规定：“天子棺椁七重，诸侯五重，大夫三重，士再重。”随葬品则规定为，天子用九鼎，诸侯用七鼎，大夫用五鼎，士用三鼎或一鼎，墓



古鲁国遗址墓葬殉马坑



石椁浮雕

颜子墓



的规模也依次减小。

西汉中期以后的各种横穴式墓，尤其是东汉的砖室墓和石室墓，墓室本身就起到了椁的作用，又称“砖椁”和“石椁”。

孔子的弟子颜回死时，孔子

与颜回的父亲颜路有过一次关于棺椁的争论。

颜回是孔子最得意的弟子，在《论语》中孔子对颜回的赞美之辞俯拾皆是。“子谓子贡曰：女与回孰愈？”对曰：‘赐也何敢望



六十六代衍圣公墓

回？回也闻一知十，赐也闻一以知二。’子曰：‘弗如也，吾与女弗如也。’”最著名的赞美是孔子那句传诵千古的名句：“贤哉，回也！一簞食，一瓢饮，在陋巷，人不堪其忧，回也不改其乐。贤哉，



回也！”即便颜回死后，孔子依然对其念念不忘，孔子说：“有颜回者好学，不迁怒，不贰过。不幸短命死矣，今也则亡，未闻好学者也。”

有一次，孔子和弟子们在匡地被围困，大家都走散了。颜回回到孔子身边时，孔子说：“我还以为你已经死了呢？”颜回恭敬地说：“老师你还活着，我怎么敢死呢？”

不幸的是颜回还是死在了孔子前头，孔子得知颜回死了，悲痛欲绝，他哭喊着：“老天爷这是要我的命啊，老天爷这是要我的命啊！”孔子曾经有过这样的论断：“知者乐水，仁者乐山。知者动，仁者静。知者乐，仁者寿。”像颜回这样心怀仁爱，而又勤奋好学的人是应该长寿的呀！可他偏偏早夭，在众多的学生中，颜回既是一个榜样，也是一个仁爱的象征和标志。孔子既是在悲悼爱徒，也是在悲悼“仁爱”。

同是孔子弟子的颜回的父亲颜路，前来请求孔子把马车卖掉，给颜回买椁。孔子的儿子孔鲤早于颜回去世，孔子埋葬自己唯一的儿子时，也是“有棺而无椁”。可见当时椁并不是一般人具备的。

孔子对颜路说：“不管有才能没有才能，总是自己的儿子



孔子颜子曾参三圣像

弟子们没有听老师的话，大家还是把颜回厚葬了。

孔子说，颜回视我如同父亲，我却未能把他当儿子对待呀。这不是我做的呀，是学生们这样做的啊！

在孔子那里，最亲密的最深刻的感情是不需要繁琐、堂皇的形式。孔鲤死时，孔子内心的伤痛何其强烈，但他没有为儿子举行隆重的葬礼。他把颜回当儿子看待，所以坚持颜回的葬礼也



颜墓

吧。我的儿子孔鲤死时，也只有棺材而没有椁。我不能卖了马车替颜回买椁。因为我做过大夫这个职位，是不可以步行的呀！”

学生们一方面出于对颜回的尊重和深厚的感情，一方面也可能对孔子的做法不理解，所以要厚葬颜回。孔子说，不行！然而，

应该是朴素的。况且，颜回家贫，也不宜厚葬。

④ 三丰之丧——天下之通丧

春秋战国时代，各路诸侯群雄并起，王室衰微，社会政治格

局发生了重大变化。由于权力的下移，上古时代形成到周代成熟完善的礼乐制度已不能约束诸侯、贵族们的行为。在墓葬上的表现则是诸侯争相修筑大墓，随葬品数量越来越大，僭越周礼。与之相反，对于传统的“三年之丧”的制度，已经不愿意也不耐烦遵守了。

《论语》第一章中说道：“慎终追远，民德归厚焉。”认真办理父母亲的丧事，追怀、祭祀历代

体上升到一种精神上的人生之本。这种“爱人”的根是深扎于血缘亲情之中的，在所有的感情中，血缘之爱是不能背叛的。所以，孔子在谈到丧葬礼仪的话题时，他特别强调这种内心的情感和内在的伦理秩序。

《论语》中记载了一则关于“三年之丧”的故事。孔子的弟子宰我对父母死后服丧三年很不以为然，他觉得三年时间太长了，会把更重要的事情耽误了。



碑额



石狮

祖先，人民的品德就会忠实敦厚。朱熹对这句话的解释是：“慎终者，丧尽其礼。追远者，祭尽其诚。”

孔子把人的性情的善归根到“爱人”上，这种爱人之心，首先是通过对父母、兄弟、姐妹的具体的亲情之爱，由内到外，由具

宰我问孔子：“用三年时间居丧守孝时间太长了吧？君子三年不参加礼仪活动，对礼一定会生疏；三年不练习音乐，音乐一定会忘记。去年的粮食吃完了，新粮打下来，木头的年轮又添了新的一圈。守丧一年也就行了。”

孔子问宰我：“吃好粮食，穿



孔子墓神道