

- ◆ A 设计高考系列
- ◆ B 造型高考系列
- ◆ C 长期训练系列
- ◆ D 优秀试卷评析系列
- ◆ E 知名画室系列

总策划·主编 | 杨慎修

完美教学系列丛书(1)

色彩头像

B02册

西泠印社出版社

图书在版编目(CIP)数据

色彩头像/杨慎修主编. —杭州: 西泠印社出版社,
2008.7
(完美教学系列丛书. 第1辑)
ISBN 978-7-80735-366-9

I. 色… II. 杨… III. 水粉画: 肖像画—技法(美术)
IV. J215

中国版本图书馆CIP数据核字(2008)第104838号

完美教学系列丛书编委会

主 编: 杨慎修

名誉编委:

李靖 邹群 刘锋 马保中 乔建国 朱传奇 商亮 韩丁虎
汤煜旻 田野 高斌 穆智飞 夏禹 顾恩毅 刘洋 孙秀芝

编 委:

宋岩 于明 魏玮 陈爽 侯林 田野 姜霖 孙宁 夏鹏

完美教学系列丛书——色彩头像

责任编辑: 朱晓莉

责任出版: 李兵

责任校对: 童荣华

整体设计: 刘海涛 陈爽

编辑策划: 北京休恩纳得国际文化传播有限公司

出版发行: 西泠印社出版社

地 址: 杭州解放路马坡巷39号(邮编: 310009)

经 销: 全国新华书店

印 刷: 北京圣彩虹制版印刷技术有限公司

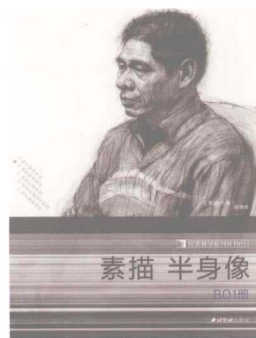
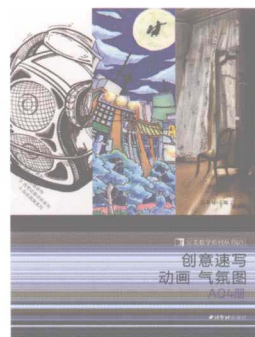
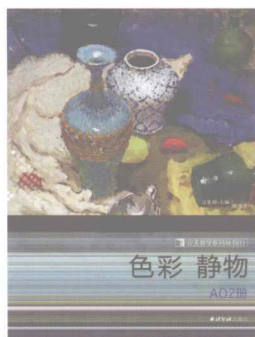
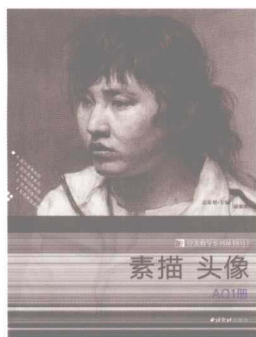
开 本: 889mm×1194mm 1/16

印 张: 55

版 次: 2008年7月第1版 第1次印刷

书 号: ISBN 978-7-80735-366-9

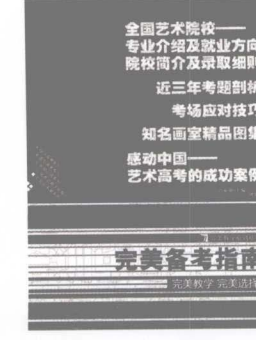
总 定 价: 400.00元(共5册). 本册定价80.00元



完美教学系列丛书

色彩头像

B 02册





BO2

色彩头像

致读者的一段寄语

和你们一样，一路艰辛走来，经历多少坎坷，走了多少弯路自不必多说。如今我已经于中央美术学院毕业多年，从自身的学院式学习到十多年的教学经验，深深感受到目前的美术教育存在着一些缺陷和不足，所以我真诚地希望能为那些和我同样渴望得到正规美术教育的学生们做些什么，让更多的艺术爱好者少走一些弯路。因此，我们有义务和责任将全国最优秀的美术培训机构中最具代表性的作品编写成最适合学生学习的美术教材，并毫无保留地推广出去，让更多热爱艺术的年轻人得到更好的艺术培养和熏陶。于是我们有了出版这套书的强烈愿望。

我们历经多年从各种渠道搜集了近十万张优秀的绘画作品，经过一年多的精心筛选，对近五千多张作品进行了系统编辑并加以讲解。此套系列丛书涵盖了大师作品、名家作品、各艺术院校的优秀作品，还有许多中央美术学院和清华大学美术学院近几届入学考试中总分第一及单科成绩第一的学生考前习作。书中的文字言简意赅，需认真仔细地阅读和理解，我们尽可能多地使用优秀作品给大家指明一个明确的学习方向。真心希望此套书籍能让大家直接受益，同时也希望能为中国美术教育事业做一些微薄的贡献。

当这套书基本完成时，我感慨万千，长时间的付出终于有了成果，同时也有一些期待，期待我们的努力能给大家带来最大的帮助。此套书籍虽不是艺术的全部，但它足以让大家在掌握基本绘画能力的同时提高自身的艺术修养。

本套系列丛书仅供美术教学交流与参考。在此感谢书中对艺术孜孜以求的所有作者，是你们一幅幅优秀的作品为中国美术教育事业奠定了坚实的基础，同时也推动了美术教育事业的进一步发展，为大家树立了学习的榜样。如本书中有不完善之处，还望各届同仁给予批评指正。

杨慎修

2008年6月25日

对考生的一点建议

首先，同学们不要过分依赖老师的指导，个人积极主动地学习与研究是非常重要的。这就跟学习文化课一样，在同一个班级中有成绩好的也有成绩差的学生。成绩好的学生是因为他能体会到学习是一种快乐，所以会不停地去琢磨和钻研；反之，文化课成绩较差的学生不愿意主动去学习，往往觉得学习是一种痛苦。学习绘画也是如此，自己若能主动、独立地去研究、体会、感受和练习，不满足于一知半解或似是而非，学会较为客观的自我批评与肯定，掌握这种自学能力是成为艺术家的必备条件之一。因此，学生自己学习态度的好坏基本上已决定了成绩的高低，想想你属于哪类学生呢？其次，从师于好的老师和阅读好的美术书籍也是极其重要的。以下几点是一个优秀考生应该具备的必要条件。

1. 看

①看书是学习的一个非常重要的过程，认真解讀与思考是极其重要的。书只有看懂了，知识才能被吸收，我们才能在最短的时间内有最快的提高。

②看书可以让我们养成在日常生活中随时随地发现美的习惯，从而进行一种绘画的思考。

2. 思考

①无论在作画时还是在平时“看”时，都应该多从构图、形、空间、黑白灰关系、细节及可能用到的表现材料与技法方面进行思考。

②思考应时刻在生活中进行，当你什么时候真正可以从绘画者的角度在日常生活中去看时，也就可以说你已经进入到了绘画的思考状态了，同时也就在脑海中积累了许多生动的画面。因此，只有多思考才能事半功倍。

3. 勤奋与努力

历史上被认为缺乏艺术才能，但后来却成为名家和大师的大有人在。对于学画者而言，有太多的大师和名家都勤奋、努力地进行创作。比如莫奈、德加、门采尔、凡高、维亚尔等，他们都有数不尽的画作供大家借鉴。难道咱们不应该更加努力一些吗？

4. 热爱

①发自内心的热爱艺术，是我们画好画的前提条件。只有热爱绘画才有感受，当然感受的深化与升华又离不开理性

的思维引导。

②绘画感受与兴趣是可以经过后天培养的，只要你主动、勤奋、努力并善于思考，我们相信你的进步会很快的。在学习的某些阶段也许会相对枯燥一些，这时就需要学生硬着头皮，耐住寂寞，也要坚持学好。要学得进去，从“无法”到“有法”；还要能跳得出来，再从“有法”到“无法”。所谓“跳出来”是需要经过艰苦的艺术磨练，这是一个更高层次的问题。

5. 状态

①画画需要状态，只有在最佳状态时才能画出最好的作品。所谓没有状态，是因为考生盲目地抄袭对象，没有用心去解决绘画中的基本问题。

②状态是可以培养的。如每天晚上都要主动对当天的作业进行总结，同时为第二天的课程作好充分的心理准备，这样才能有针对性地解决问题，从而达到事半功倍的效果。

③享受是绘画的顶级状态。在绘画过程中需要作者对画面的表现付出情感，享受绘画的乐趣，感受其中的魅力。如果能做到这一点，其作品一定是很感人的。

6. 自信

①只有自信才能画出优秀的作品。一定要相信自己能做到最好，不要盲目地崇拜别人的作品。聪明的学生要学会分析、借鉴优秀作品的本质和技法，提炼值得学习的精华。

②自信来源于对绘画的充分理解，它应该建立在对每项学科的熟练掌握之上。

7. 技法

①技法是指表现手法。同学们在学习的过程中可以先从《完美教学》系列丛书中所提供的各种表现技法选择其中最适合自己的一种来进行研究与学习。

②技法是一种才能的展现。素描、速写与色彩在解决基本造型问题的同时，均可运用摆、揉、抹、提、写等表现技法并相互交叉使用，画面效果强烈，富有激情。

8. 大胆与肯定

①肯定所有优秀绘画作品都必须具备的优点。

②所谓“胆大心细”，就是指以猛、准、狠的手法来表现画面的同时，眼睛的观察却是细致入微的。

致读者的一段寄语

004

004 致读者的一段寄语
005 对考生的一点建议

目录

006

006 目录

色彩头像重点知识要领

008

008 色彩头像重点
知识要领

油画头像
步骤图

010

012 油画头像的重点
知识讲解
014 油画头像步骤图
016 油画头像赏析

水粉头像
步骤图
水粉半身像

098

- 100 水粉头像的重点知识讲解
- 102 水粉头像步骤图
- 104 水粉头像赏析
- 162 水粉半身像赏析

考试时间安排要领
色彩头像评分标准
考试小贴士
考生答疑

168

- 170 考试时间安排要领
- 171 色彩头像评分标准
- 172 考试小贴士
- 173 考生答疑

CONTENS 目录

色彩头像重点知识要领

一、色彩头像的概述

中央美术学院造型专业的色彩头像考试主要是围绕着形体和色彩这两方面来进行的（是运用色彩的语言和造型的能力来表现的一个学科）。对于色彩头像的学习，首先要求大家具备扎实的素描头像功底，因为这是一个相对理性的学科，可以搭建起整个画面的框架（我们身边经常有同学色彩表现得非常好，可由于素描的问题画面总是搭建不起来）。其次由于人是万物之灵，具有不同的性格气质和结构特征，因此表现人物是有一定难度的。而用色彩表现人物，则更为困难，除了要有过硬的造型能力外还要具备良好的色彩修养。只有形与色的完美结合才能表现出较为理想的画面效果。如能力不足时，一定要先保住大的色彩关系（包括：①脸部、头发、衣服和背景之间的和谐；②额头、脸颊和下巴之间的对比），在形上只要做到动态生动、大的比例准确、大的形象舒服即可，千万不要本末倒置！如想在考试中取得高分，则需要表现出人的精、气、神。这就要求作者具有敏锐的观察能力和过硬的造型能力。

同学们要清楚素描与色彩在塑造形体上是有区别的。素描是一种显影式的、一层一层叠加式的逐步深入塑造完成的。而色彩是运用一步到位、一气呵成的气度和力量来肯定地描绘的。

二、如何培养正确的观察方法和训练方法

1. 观察方法

可以这么说，绘画的根本问题是如何思考和观察对象。许多人由于太偏重于表现而忽视了观察，所以导致很多作品画得很表面、很概念。

观察是有方法的。从大的方面来说，是需要整体比较着观察的；从更具体的方面讲，则是你到底看到了什么，是什么触动了你，让你想去表现。是一束光，一个浑厚的体，还是一个极具魅力的细节……这是无法用语言来描述的。因为每个人看这个世界都会有自己的视角，是别人不可替代的。就像丢勒喜欢从细节中发掘对象的造型力度，所以他努力地去分毫毕现来充实整体；印象派则被光所触动；而勃纳尔则沉浸于自然界大色块之间的美感中……由于这些大师的努力观察和表现，从而也就出现了不同的画面风格。

首先，色彩头像训练的目的应以研究色彩规律为前提，在训练初期需要把复杂的问题简单化，这是一个很好的途径（目的在于培养学生正确的观察方法和思考方式）。许多同学在开始阶段往往拘泥于五官的刻画，小心翼翼生怕把模特的形画跑了，总是不能进入研究色彩规律这一状态之

中。请记住！鱼和熊掌不能兼得。在表现时一定要从色调这一核心问题出发，只有整体观察、放开手脚表现，才能在整体上控制画面的关系。假如我们以一种抽象画的眼光来看五官，那么它所占的面积是那么的小，而头发、衣服和背景是那么的大，所以要从整体出发来表现画面。试想我们为什么不能将头部当成罐子来表现呢？当把五官当成一个次要物体对待时，头只不过是六面体，那么只要关注每个面之间的形状、黑白与色彩倾向等问题就可以了，这样在五官上不费多大的力气就可以生动地塑造出一个形象（建议多看巴巴的作品来领会这一点）。

2. 训练方法

初期先以小幅的短期作业为主进行训练，这是较为明智的选择。由于画幅较小再加以大笔作画，肤色不对一到两笔就能改过来，因此要求学生在短时间内集中精力从大关系上进行研习。这样头发、脸、衣服与背景这四大块颜色修改起来就非常便捷，能取得事半功倍的效果。

建议平时多准备一些小纸板随身携带，针对不同的色调、光线和关系有空就画，长此以往必然会有很大的收获。

在长期作业的训练中，不可避免地会遇到形与色如何有机结合的问题。如何才能笔笔色彩都准确地落在形体上，使形体饱满而充实？分解开来看，“色”指色彩关系，而“形”则是造型问题。因此画面最终效果取决于素描能力的高低。在色彩关系初步解决的前提下，大量进行长期作业有助于解决形色结合的问题，然后再轻松自信地向短期过渡。

三、工具材料的特性与选择

考前阶段一定要养成提前准备工具材料的习惯，这是画好一张优秀作品的前提（许多考生的调色盘和调色盒总是脏兮兮的，画出的色彩自然非常难看）。建议大家在挤颜色时按照由浅至深、由暖至冷的顺序排列，通常的顺序是白色系、黄色系、红色系、赭石色系、绿色系、蓝色系、黑色系。如今市面上绘画工具越来越多，但就考试而言最常用的依然是水粉、丙烯和油画。下面简单地介绍一下这三种材料的特点：

1. 水粉原来叫广告色，是一种水性材料。覆盖力较强，干得快易于掌握；缺点是色彩干湿变化较大，易干裂，不易于保存。

2. 丙烯兼备了水粉和油画的优点，是一种较好的选择。唯一的缺点是干燥时间太快，因此一定要保持调色盒的湿度，建议考生尝试一下。

3. 油画可塑性极强，是一种油性材料（但作画程序相

对复杂，需要系统的学习）。缺点是干燥时间长不易掌握，若考生有较长的实践时间则可使用。考试中油的使用一般是用一份的松节油加两份的达玛油调和而成，这种比例所调制的油能使画面色彩漂亮且干的速度较快，是一种非常好的考试调和剂。从笔的方面来说，建议考试中使用软笔锋的油画笔，这样在底层颜色还没干的情况下，可以画出一些有效的笔触，让颜色着实地覆盖在上一遍的色彩上。

备注：在工具材料的选择上，一定要根据自己的习惯而定。因为任何一种工具都能画出很好的作品，关键是看自己适合哪种材料，需要得心应手才行。

四、色彩头像的重点知识讲解

在日常的训练中要围绕着造型和色彩这两个重点，遵循由简到繁的原则。由于学生刚由简单的静物过渡到相对复杂的人物，因此教师在摆模特时要做到色调简单明确，使同学们在短期作业训练的一开始就围绕着色调来进行。要求学生在表现时要摒弃细节的干扰，把对象放到环境中去比较，用大块的颜色画出大的色彩关系、空间和体面关系以及黑白灰关系。到了考前阶段，不仅要求学生把握住画面大的色彩关系，而且还要根据自身对模特的感受确定构图、人物造型和神态气质。下面我们简单谈谈在色彩肖像的写生过程中，大家需要着重注意的几个问题：

1. 构图

可以肯定地说构图是决定画面成败的关键，是有规律可寻的。针对同一对象，不同的构图会传达出不同的气息。这点可多看大师的作品，并从色彩构成、黑白构成等方面进行临摹与研究，从中探究画面构成的抽象美，这是比较有效的手段。

2. 从形来说

起稿阶段要慢一些、稳一些，多注意模特的形象特征及头、颈、肩动势的表现，这些是充分体现人物性格的方面。而在刻画人物表情时要细心体会，尽可能生动自然地传达出对象的神态气质。并且对服饰也应作真实生动的描绘。

3. 色调

色调是指画面总的色彩基调，这是色彩的核心问题。在色彩头像中，色调主要取决于模特脸部肤色、衣着、头发及背景等几大色彩关系间的谐调。在作画时需要学生根据画面总的色调进行调整，不能照抄对象，要多进行小幅的色彩写生。记住：只有多画、多看、多思考才是行之有效的方法。

4. 黑白灰关系

一幅优秀作品，其中的素描关系无疑是严谨的。“黑

白”这个在素描中经常被提到的词汇看似与色彩无关，但实际上它却起着支撑画面的作用。许多学生忽略了这一环节，尽管画了很多颜色却依然感受不到色彩，因此在空间和体积上都显得很平，这时若能在黑白灰层次上稍做调整，画面立刻会产生明显的变化！例如：柯罗对黑白灰的关注甚至超过了色彩，也就是说他非常注重画面素描关系的建立。

5. 体积与空间

体积感与空间感是西方传统绘画的重要特征，我们在训练中要时刻牢记这两个要素。在训练初期，像与不像并非十分重要，重要的是对体面之间大关系的把握。也可以放松心态把人物头像当作六面体来表现，注意各体面在黑白和色彩倾向上的区分。列宾在创作《议会》时所画的头像习作和巴巴的作品给我们提供了很好的范例。

6. 深入刻画

首先，要明确深入绝不仅仅是画得细，同时还要使画面关系更加谐调、合理。这个过程一定要建立在对造型规律透彻理解的基础之上，要有法有度。其次，深入过程是不可能一帆风顺的，这就需要大家有良好的心态（对规律的理解和锲而不舍的决心，要耐心检查问题到底出在哪儿了，全盘否定和放弃是不可取的），而画面的魅力也往往从这种反复修改中获得！最后，在深入和调整过程中对边缘线的处理和虚实节奏的把握也是非常重要的。调整也是深入，要重新回到大关系和对象的最初感受上来，看看是否已完整体现。

7. 油画和水粉材质的特点及运用

油画是技术性很强的画种，仅依靠造型能力和色彩感受力而缺乏对材质的了解是很难表现出具有油画美感的作品，并且作品也不可能长久保存，所以掌握油画材料特点及运用同样很重要。由德国人马科斯·多奈尔著，杨红太教授翻译的《欧洲绘画大师技法和材料》是我们可以借鉴的教材。

水粉的运用与色彩静物的使用基本相同，请同学们参见《色彩静物》A02册，此处不再重复。

总结：色彩头像训练首先要提高整体把握画面的能力，认清每一块颜色在画面中的作用及其具体位置。在表现手法方面用笔要大胆、流畅，不拘小节。在深入刻画方面要塑造到位，对具体的细节要刻画清楚。同时要注意光的处理，使画面效果更加强烈（对于造型能力则主要是通过素描来提升的）。因此，建议同学们一定要进行大量的长短期训练、风景写生、临摹及小色稿的训练，只有这样才能真正提高对画面的认识及把握能力。

油画头像

基础素描



法以一段客语
像重点知识
讲解
初大像员析
准

点建议
知识讲解
准

三
三
三
三

油画头像的重点知识讲解

中央美术学院造型专业的色彩头像考试，一般以女青年肖像、同类色的摆放为主。下面我们就此幅作品进行讲解，望同学们认真研读。

一、构图 二、形

色彩头像的构图规律及对形的要求与素描头像基本相同，请同学们参考《素描头像》A01册，此处不再重复。

三、色调

此画以黄、白和紫为主，颜色厚重。画中黄发带和绿毛衣色彩浓郁，起到了画龙点睛的作用。在此强调一下补色关系，比如衣服或背景以红色为主时，脸就会呈现绿的倾向；而当它们是紫色时，脸就会呈现黄的倾向，这是人的一种视觉经验。

四、色彩关系

1. 从明度（黑白灰）来说：画前应对大的黑白灰布局做到心中有数，这样有利于画面整体关系的把握。从大的黑白分布来说，此幅作品脸的受光面最亮，其次是背景，再到脸的暗面，然后是衣服，最重的是头发，因此画面黑白灰分明，视觉效果强烈。并且对于鼻孔、眼睛及眉毛之间的深浅和冷暖都要区分开。画面中黑头发与眼睛的方圆、虚实及松紧等方面都要注意表现，否则与周围的衔接会变得很愣。

2. 从色性（冷暖）来说：首先要对称着比较同一色系中不同位置的色彩需从冷暖和纯灰等方面来区分。如此画近处颧骨纯度高、暖一些，远处颧骨纯度低、冷灰一些；上嘴唇重、冷一些，下嘴唇亮、暖一些；衣领（P①）冷而衣服（P②）暖等。其次亮暗面要用冷暖来表现，如脸和鼻子受光面的冷色与暗面的暖色形成很好的冷暖对比；头发亮部要比暗部浅并冷一些，千万不能画成一块简单的重色。

3. 从色度（饱和度、纯度）来说：画面中的色彩都是由红、黄、蓝组成，不同的是色相、明度及纯度有所区别。只有整体观察和比较色彩饱和度才能表现贴切。如从局部表现画面往往会因为缺乏比较而造成色调的不协调，会越画越灰、越来越脏。这时只要加强某一色彩，颜色纯度就会变纯，而用对比色来调和纯度就会降低。因此在训练中通常需要眯起眼睛看整体的明度与纯度对比，睁大眼睛去观察细小的色彩差异，使丰富的色彩变化服务于整体的表现。

4. 从色相（色彩倾向）来说：局部的色彩倾向应根据体面及距离的变化而变化，这样同类色才能区分开。如鼻头的红偏橘黄、暖一些，嘴唇偏玫瑰红、冷一些红润一些，颧骨的红粉一些，耳朵的红偏棕色、暖一些，还有鼻翼、眉心、眼角的红大家都要从冷暖、深浅上用不同倾向的色彩进行区分（切忌用同一种红来表现）。当某块颜色纯度较低时（意味着色相较为微妙），就需要分析红、橙、黄、绿、蓝、紫中哪种色彩成分占据了主导，那么色相就偏向哪种色彩。在重色块（P③）的表现中，可加入少量较纯的色彩使其透气起来。此画作者观察细致，准确地画出微妙的色相差异。

五、深入刻画

当考试进行2个小时左右，建议用10分钟来调整大的黑白灰与体面关系，使画面回到一个比较强烈的秩序中，然后再将每个色块丰富起来，形成一种局部与整体的有机结合。

1. 从刻画程度来说：需注意保持画面的松紧节奏和主次关系，因此刻画点到为止即可，切忌面面俱到。画五官应对眼睛、嘴（这两部分是最能表现人物的神态特征）及鼻子（空间中最靠前）进行重点刻画，对耳朵可放松一些。由于背景和衣服是烘托人物和画面气氛的，因此用笔要放松，要大过人物的用笔。开始时只需在脸部周围铺一些颜色，建立一种关系即可。始终把它作为脸部一个有效的调节器（特别是在最后阶段，如脸部颜色出了一些问题，则应该调整背景而不是一味地修改脸部）。由于背景和衣服是控制画面主色调的关键，因此色彩还是要认真表现的。对于眼睛（一般偏暖色，要带着周围画出眼窝及眼睛的球体感），要表现出眉毛及其下方的投影、上眼皮、下眼皮及下眼带这几条平行线之间的虚实节奏。

2. 从质感表现来说：要注意皮肤、骨骼、毛发、眼球晶状体及衣服纺织品等质感的区分。如头发高光表现毛发质感的关键；嘴要画出体面感和肉感；而衣服则需对款式、图案或一些鲜艳的色彩加以表现。也就是说，当把衣服画得越像衣服时，脸就越像脸，头发也就越像头发。因此所有部位应该尽量从各自特征上去表现，这样才有利于质感的表现，质感表现好了，画面的感染力也就强了。

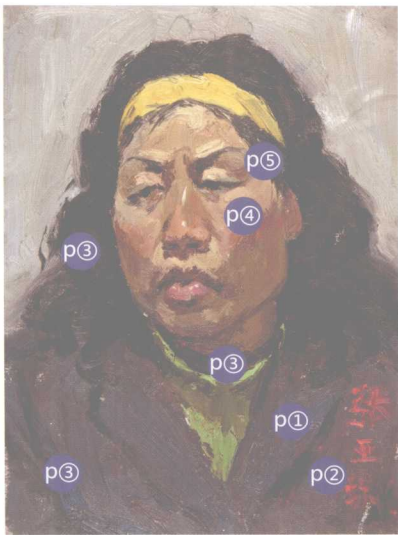
3. 从形体空间来说：通常将头部归纳成六面体来表现，而衣服则处理得较为平整，这有利于形体节奏的控制。此画近处颧骨（P④）形色结合非常好，同时还需注意的是头发的投影（P⑤）有利于其与面部之间的空间塑造。

六、表现手法

1. 表现手法即技法。此画具有灵动、厚重的感觉，运用摆、涂、抹、勾、刮等手法。由于油画的慢干性且颜色黏稠，在一定的时间内可以反复用多种手法进行塑造。如头发的边缘线虚化的效果极为精彩，用笔生动、自信。粗犷与细腻是个人在风格上喜好的不同，也可根据对象特点而定。

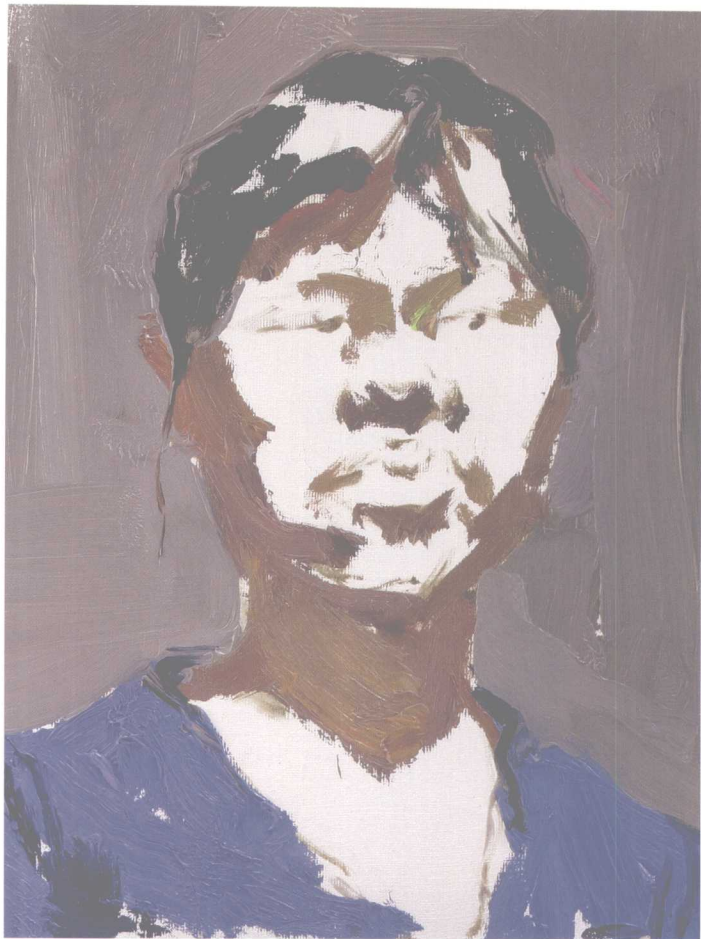
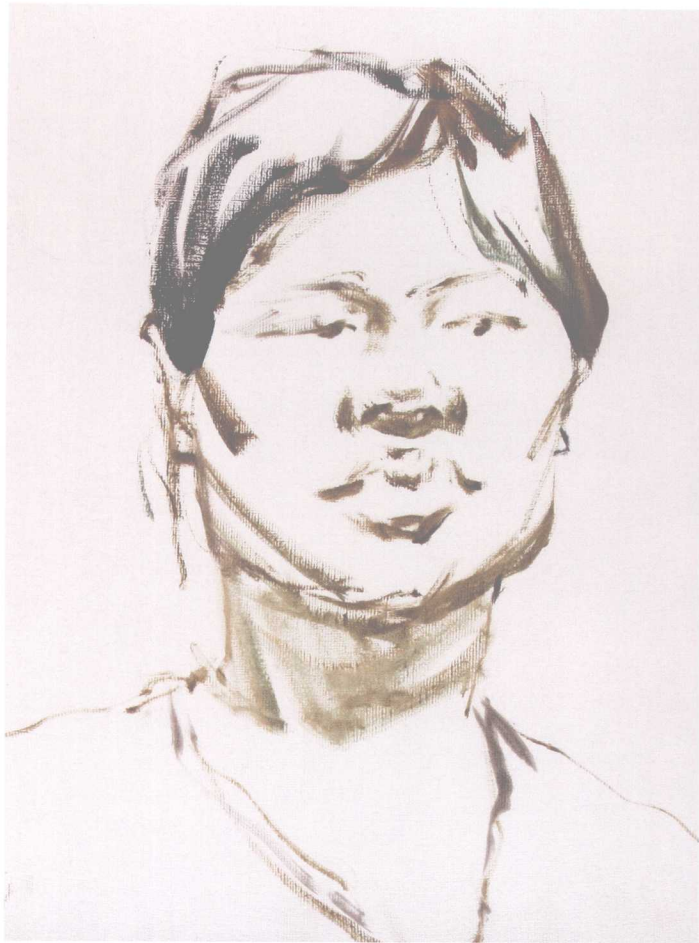
2. 为防止吸油，建议在画之前在油画纸上涂一遍油画底料。在考试中不宜画得太厚，否则会产生“和泥”的现象。通常人物暗部和背景都画得薄并且用笔含蓄，而亮部则可厚一些，有助于形体感的表现，同时也能形成很好的厚薄和繁简节奏。部分衣服可使用刮刀表现使画面松动一些。边缘线用笔要敢于画出去也要敢于压进来，同时还需注意脸的暗部与脖子等处及五官之间的强弱关系，使之与脸部相对较实的部分形成鲜明的虚实对比，使得画面效果生动、自信。

建议同学们总结出一套行之有效的表现手法，当然这需建立在熟练掌握绘画基础知识的前提之下。只有这样具有明确的学习方向，才能在考试中取胜。





陈鹤良



油画头像步骤图

1. 构图要稳要慢，对头的大小、上下、左右及五官位置都要交代清楚，可对模特较有特点的部位作适当的夸张。起稿可用铅笔、碳笔或碳条，也可用油画多沾些松节油直接起稿，使颜色稀薄一些有利于后续的铺色，也就是常说的“肥盖瘦”。同时还要注意光对于脸部冷暖及形体的影响。

2. 铺大的色彩关系是一个非常重要的步骤。先用小板刷大笔地将头部亮面和暗面的冷暖体块建立起来（可从暗部往亮部也可从亮部往暗部进行）。再对头发、衣服及背景逐一表现，并且从开始就要达到一种半完成的效果，要将颜色落到实处。五官由于造型比较复杂，要将作画速度慢下来，也许几笔就能将颧骨、鼻子等一些微妙关系建立起来呢。此阶段用笔要松动一些（俗话说留口气），为以后的深入留出余地，也便于进一步调整色彩关系。

3. 深入刻画一般先从五官开始，用小笔将模特的眼睛与眉弓、鼻骨与鼻头、嘴与口轮匝肌之间的色彩关系交代清楚。边缘线的丰富和厚实是需要大家在塑造过程中，对于脸部和背景的色彩要敢于反复地画出去和压进来，同时这也能使画面效果更为松动。当刻画进行到一定程度时，要注意脸部、头发、衣服和背景这几大块颜色的表现，这样画面才能强烈起来。

4. 调整要回到整体的黑白灰和大的色彩关系的比较上来。如脑门、颧骨、下巴、脖子中的亮面与灰面，以及眼窝、鼻底、下嘴唇的底面、脸的侧面、耳朵下方与脖子的暗部等色彩都是要注意区分。同时要调整对称及平行部分中的虚实与颜色对比。在深入刻画基本完成后，重新检查一遍模特大的造型以及色彩关系是否明确谐调，确保画面的整体性。

