

Cha Hua Yuan
Zhi Ye Zi Ge Pei Xun
Ji Shi Jiao Cai

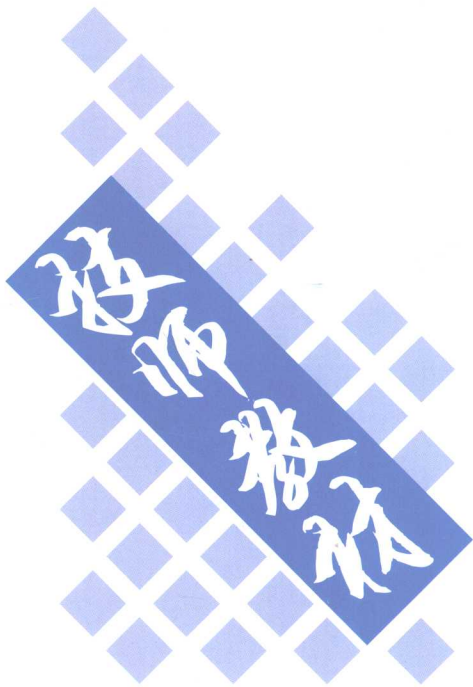
插花员职业资格培训

技师教材

王莲英 秦魁杰 主编



中国林业出版社



王莲英 秦魁杰 主编

插花员
职业资格培训
CHAHUAYUAN
ZHIYE ZIGE PEIXUN

中国林业出版社

主 编 王莲英 秦魁杰
编 委 (以姓氏笔画为序)
王福 关坤 张超 张燕 罗宁 郑青 梁勤璋 谢晓荣

图书在版编目(CIP)数据

插花员职业资格培训 / 王莲英, 秦魁杰主编. —北京: 中国林业出版社, 2008. 9
技师教材

ISBN 978-7-5038-5319-7

I. 插 ... II. ①王 ... ②秦 ... III. 插花—装饰美术—技术培训—教材 IV. J525.1

中国版本图书馆 CIP 数据核字 (2008) 第 144841 号

中国林业出版社·环境景观与园林园艺图书出版中心

策 划: 邵权熙 李 惟

责任编辑: 贾麦娥

出 版: 中国林业出版社 (100009 北京西城区德内大街刘海胡同 7 号)

网 址: www.cfph.com.cn

E-mail: cfphz@public.bta.net.cn 电话: 010-66187584

发 行: 新华书店北京发行所

印 刷: 北京中科印刷有限公司

版 次: 2008 年 9 月第 1 版

印 次: 2008 年 9 月第 1 次

制 版: 北京美光制版有限公司

开 本: 185mm × 260mm

印 张: 3.75

字 数: 86 千字

定 价: 30.00 元

前 言

随着国民物质生活的不断丰富与提高，人们对精神、文化生活的需求也越来越多、越来越高，用插花花艺作品装点生活、满足精神上美好的需求是最直观、最快捷的表达方式之一。因此，自2002年我国颁布插花员国家职业标准以来，人们要求让插花走进千家万户的呼声也越来越高，越来越强劲；从业人员愈发感到专业知识的不足和技艺的不精。大家都需求插花花艺更加广泛的普及和提高。为此，我们在中国林业出版社的大力支持下编写了本套丛书。

该丛书的主要特点是：

①遵照插花员国家职业标准的规定并以此为纲安排各级别各章节的内容。

②每级别均按理论篇、技能篇(应用篇)两大部分归纳各有关章节进行编写，不仅论述清晰，而且更能供读者明确按需选择学习和借鉴。

③本套丛书绝大部分(90%)示范、实例作品皆由北京插花艺术研究会成员创作，力求规范和典型。

④除必要的墨线图外，全部示范实例作品皆为彩照，可提供直观的真实性，也提升艺术品位。

全套丛书由多人编写，难免有衔接不够或重复脱节之处，恳请读者批评指正。

编者

2008年6月



目 录

前言

理 论 篇

第一章 插花花艺发展简史

第一节 插花艺术的起源	2
一、插花原始形式的产生	2
二、插花艺术的发源地	3
第二节 中国插花艺术发展简史	5
一、中国插花艺术的起源	5
二、中国插花艺术发展简史	6
第三节 日本插花花艺发展简史	15
第四节 西方插花花艺发展简史	18

第二章 插花花艺景观设计

第一节 插花花艺景观概述	22
一、插花花艺中的景观概念	22
二、插花花艺景观设计的特点	22
第二节 插花花艺景观设计	25
一、插花花艺景观设计的主要原则	25
二、优秀插花花艺景观设计赏析	25

第三章 插花花艺作品的鉴赏与品评

第一节 插花花艺作品鉴赏与品评的原则和方法	28
一、插花花艺作品鉴赏与品评的原则	28
二、插花花艺作品鉴赏与品评的方法	29
第二节 插花花艺作品鉴赏	30

第四章 教学与培训

第一节 要求与方法	33
一、教学要求	33

二、教学方法	36
第二节 教学辅助材料的应用	36
一、实物示范	36
二、计算机辅助教学的应用	37

应用篇

第五章 节庆插花花艺景观设计与实例

第一节 春节	40
第二节 端午节	41
第三节 母亲节	41
第四节 儿童节	42
第五节 圣诞节	43
第六节 情人节	43

第六章 婚庆插花花艺景观设计与实例

第七章 丧礼样花花艺景观设计与实例

第八章 会场插花花艺景观设计与实例

第一节 会场景观设计的种类及表现形式	49
第二节 会场插花花艺景观设计的原则	49
第三节 设计过程	49
一、了解会场的环境	49
二、设计构思并绘制设计图	50
三、作品的实施与制作	50
第四节 设计实例	50
一、会议桌花	50
二、演讲台	50
三、主席台	50
四、签到台	51
第五节 会场周边式装饰	51

第九章 展览会插花花艺景观设计与实例

一、设计原则	52
二、设计过程	52
三、设计实例	53

插花员职业资格培训技师教材

理论篇

第一章 插花花艺发展简史

第一节 插花艺术的起源

在世界文化艺术领域中，插花艺术虽然不是什么大花大道，但是纵观其在世界各国的发展历史，却是源远流长，距今已有4500余年。它几乎是伴随着人类的精神文明同步走来，与人类的生活息息相关。但这支小花究竟是从何时何地、以何种形式开始融入人类生活，融入人类文化之中的，目前尚无定论。插花界较为集中的看法有两方面。

一、插花原始形式的产生

有两种观点：一是源于佛前供花，二是源于民间生活与习俗。

（一）源于佛前供花

持此观点者有日本、韩国以及我国部分插花界人士，他们认为插花艺术最早形式是由佛前供花产生而发展起来的，其理由论据来源于史书，佛教经文中的记载，如《南史·晋安王子懋传》中记载：“……有献莲华供佛者，众僧以铜罍盛水，渍其茎，欲华不萎。……”认为这是中国有关插花的最早记载。

韩国善良插花艺术研究会会长、国际文化协会国际插花事业委员会委员长朴善良女士著文《韩国的插花艺术》（《台湾花艺》152期）中明确写“插花起源于印度，由印度传入中国，再传入韩国，由韩国传入日本的……。”

此文没有引证，但是根据史书记载来看，这条插花源流的传播路线恰巧与佛教由印度兴起后，向国外发展的北传路线十分吻合，那么随着佛教连同佛教艺术、佛教礼仪一起传播过来也是自然而然，顺理成章的，因为佛前供花是佛教的主要供奉方式之一。

关于日本插花的兴起，中、日两国的史书皆有明确记载，是源于佛前供花的。佛教于公元6世纪由中国传入日本，当时为日本飞鸟时代，推古天皇的太子圣德摄政，指导政治与文化，他对佛教狂热崇拜，多次向中国隋、唐王朝派遣使者朝贡学习，致力于佛

教和中国文化的引进。使者小野妹子曾先后3次到中国，将唐代的礼仪、佛教艺术（包括佛前供花及供花的瓶器、祭坛器皿等）不断引入日本，加之圣德太子大兴土木，修造寺庙，聚集众多僧人、女尼大力宣传佛教，从而奠定了日本早期佛教艺术的发展基础，同时也促进了祭坛插花的兴起，并开始发展为早期在僧侣中流行的祭坛插花。

佛教自公元前6世纪在印度兴起后，传遍了亚洲各国，并成为世界性的一大宗教及一些国家的国教，对社会生活与文化艺术都产生了深远影响，插花艺术直接源于佛前供花或在供花催生下发展起来的都是不言而喻的；因此插花源于佛前供花之说在某些国家确是事实。但是并非所有国家的插花都是源于佛前供花的，因此还有另一种观点。

（二）源于民间生活与习俗

持此观点的主要是中外一些插花人士，是从插花的广义概念出发提出来的，认为插花的原始形式是直接采用采折的花枝（切花）捆绑或插摆成花束、头花、襟花、花环或插入器皿中而发展起来的，用于原始的崇拜、祭祀、辟邪、驱魔和馈赠、传情等习俗中，如早在4000~5000年前的古埃及人将齿叶睡莲插入瓶、钵中作为墓室壁画，表示对死者的怀念与哀悼；古希腊人早在3000~4000年前用花瓶和花环作为婚礼中的装饰物，表示喜庆和祝福。

在中国远在佛教传入之前，周初至春秋战国时期（公元前11~前3世纪）民间已有上述原始插花形式的出现和广泛应用，这在中国第一部民歌总集《诗经》和楚国杰出诗人屈原的《楚辞》作品中都有许多生动的描述。

《诗经·郑风·溱洧》“溱与洧，方涣涣兮。士与女，方秉兰兮……维士与女，伊其相谑，赠之以勺药（芍药花）。”这是描写未婚青年男女手持鲜花香草到河边去祭祀、嬉戏，双方相爱，别离时互赠芍药花的爱情歌谣。又如《诗经·陈风·东门之枌》记：“东门之枌，宛丘之栩。子仲之子，婆娑其下……视尔如苕，贻我握椒。”枌是榆树的古称；苕是锦葵花的古称；椒是香草或花椒。这首歌谣是记述陈国的一种民俗，男女青年聚集在树荫下跳舞唱歌，谈情说爱的情景，男青年夸赞女青年的貌美似锦葵花；女青年则以一束香草回赠男青年，互传爱慕之情。再如《楚辞·九歌·东皇太一》记载：“瑶席兮玉瑱，盍将把兮琼芳……”此意是指铺着瑶席，上面压着玉瑱，合手捧着成束的美丽鲜花供于神座前。诸如此类的记载有很多，这充分说明，远在3000多年前，中华先民对花卉就有了多种多样的审美创作活动，创造了原始的插花表现形式，成为当今许多礼仪插花形式的雏形，所以插花艺术的原始形式源于民间生活与习俗之说是历史的事实。

二、插花艺术的发源地

世界插花艺术究竟源自何地，目前较集中的观点是东西方二源论，即西方插花艺术的发源地为古埃及；东方插花艺术的发源地为中国或印度。

（一）西方发源地——古埃及

根据考古发现，公元前2500年古埃及法老（国王）贝尼哈桑墓壁上有瓶插睡莲花的图案以及公元前2400~1800年的五口插花器皿随葬品（图1-1、图1-2），这些发现可谓人类最早的插花创作文物的佐证。同时这些文物也充分说明古埃及人是最早有插花祭祀仪式的。埃及是世

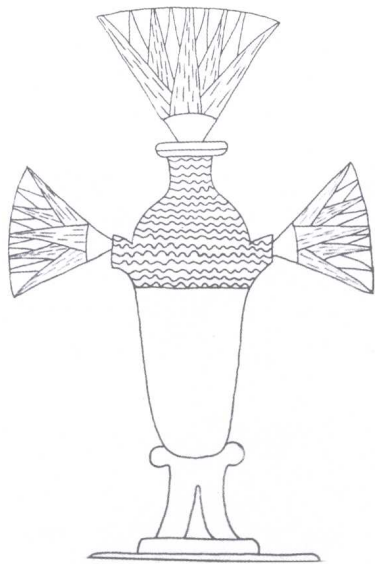


图1-1 瓶插睡莲图案

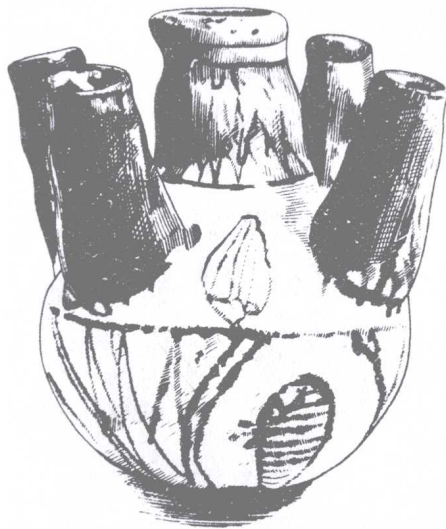


图1-2 五口瓶（插花器皿）

界文明古国，早在5000~6000年前就建成了完善的奴隶制国家，在文字、书法、艺术和科学知识等方面对西亚和欧洲都有巨大而深远的影响，考证这些地区后来的建筑和艺术风格都与古埃及如此地相似，与金字塔式的巨大、永恒、对称均匀的艺术风格相一致。西方的古典插花也正是以各种对称的几何图形为主的大堆头的表现形式，其特点风格也十分相似，如出一辙，所以古埃及是西方插花艺术的发源地是确凿可信、无可非议的。

（二）东方发源地——中国

认为印度是东方艺术的发源地的论据很少，对插花艺术的影响也极微，暂不论述，有待进一步考证。

中国是东方插花艺术的原产地，史料和佐证皆甚充分而翔实。理由是：中华先民远在新石器时代（约10000~4000年前）就有了较高的审美创造能力，将大自然中的花草烧制在彩陶器皿上（图1-3、图1-4），融入生活。又如前所述，早在3000年前中华先民就创造了最原始的插花表现形式，广泛应用于生活中，不仅美化环境，装扮仪容，而且更重要的是用以传情明志，赋予浓厚的文化内涵。又据考古发现在我国河北望都的东汉古墓的壁画上绘有一盆花（图1-5），内插有等形等长等距离的6支红花枝，下垫有方几，酷似人为插制而成的一件插花作品，这足以表明在1800多年前，在先民们生活中已经有了原始容器插花的意念，大大推动了插花艺术的发展。如此种种都是发生在印度佛教传入中国之前。佛教是在公元前六世纪在印度诞生的，公元初年即中国的西汉末年或东汉初传入中国的。根据现有史料和佐论，东方各国的插花艺术发展历史都远远晚于中国，故而中国是东方插花艺术的原产地也是无可置疑的。



图1-3 河姆渡文化遗址中的五叶纹万年青陶片（距今7000年）



图1-4 新石器时代花朵纹的彩陶器皿



图1-5 东汉古墓壁画的陶盆上插6枝红花

第二节 中国插花艺术发展简史

一、中国插花艺术的起源

中国插花艺术的起源众说纷纭，归纳起来有两种观点，一说源于佛前供花；二说源于民间生活与习俗，本文赞同第二种观点，理由如下：

中国早在公元前11~前3世纪的周初至春秋战国时期，民间已有广义的原始插花形式出现。

佛教是在公元前206~公元24年的西汉时期或公元25~220年的中国东汉时期才传入我国的，比周初和春秋战国时期要晚近1000年的时间。如前文中国的第一部民歌总集《诗经》和我国杰出诗人屈原（公元前340~前278年）的《楚辞》中都已得到证实。

《楚辞·九歌·礼魂》记：“成礼兮会鼓，传芭兮代舞”，这是描述祭神典礼后，击鼓传



图1-6 传花起舞



图1-7 天女散花



图1-8 执花传情

花、跳舞送神的场面。

《楚辞·九歌·湘君》曰：“薜荔柏兮蕙绸，荪挠兮兰旌。”这是指在柏木船上装饰许多薜荔（*Ficus pumila*）香草，船的绸帐上挂满兰蕙，用荪草饰桨，兰花饰旌，乘坐这美丽的花船去寻觅、迎接爱侣。

还有《楚辞·九歌·湘夫人》：“桂栋兮兰僚，辛夷楣兮药房……。”这是描述用芬芳的花草装饰屋栋、门楣和门庭，期盼和等待心上人到来的情景。参看图1-6至图1-8所示折枝花的运用。

以上资料可充分证明中国插花最早是起源于民间生活与习俗的，而不是起源于佛前供花。

二、中国插花艺术发展简史

按广义的概念（包括容器和非容器插花）计算至少有3000余年的历史。按狭义概念（仅指容器中插花）计算也有近2000年的历史。中国插花在此漫长岁月中，历经坎坷，几度兴衰，但始终伴随着中华民族文明与进步的成长和发展而延续下来。可谓生命力强劲，历史悠久，博大精深，成为中国传统文化中最优美的古典艺术之一，其发展历程可分为以下几个阶段：

（一）原始启蒙阶段（先秦时期，公元前11～前3世纪）——广义概念的原始插花形式出现

此时期折枝花（切花）得到广泛应用，每逢节庆之日，在踏青游憩、探亲访友以及举办祭祀活动时，先民们都将折枝花插在头上（头花），佩带胸前（胸花），系于腰间，或集把成束的摆放神座前，或悬挂于屋梁、船头、木车等上面，或用来装扮自身载歌载舞，或美化环境，或传情抒怀，寄托心曲，如《诗经》、《楚辞》中所言，此时期（即佛教远未传入之前），中华先祖已有了原始插花制作的意念，并形成了多种表现形式。虽然这些表现形式无艺术造型，无章法和技巧，但是极具实用性和浪漫情趣，采用比兴手法，以花传情，借花抒怀，将自然美与人文之美（品德、思想）融为一体，不仅体现了“天人合一”的自然观，而且也充满了浪漫神奇的文化内涵，这为以后中国传统插花艺术独特风格的形成奠定了坚实的基础。



图1-9 新疆瓦丰县尼雅遗址东汉墓内
葬品绣片花饰



图1-10 汉代花树陶盆（现存大英博物馆）

（二）初级发展阶段（汉、魏及南北朝时期，公元前206～公元589年）—— 原始容器插花意念的形成与发展

热爱花木，寄情花木是中华民族热爱自然的集中表现，从而形成民风民俗。此时期先民们已不满足于折枝花的直接应用，而是希望将美丽的花草树木，大自然的风光引入居室，融入生活，保留在身边，故而萌生用器皿插花的意念。

1. 原始容器插花雏形的出现

如图1-9、图1-10所示，这些考古文物的发掘，不仅反映了先民们热爱自然、热爱生活的浓厚情趣，而且也表现出他们的智慧和艺术创造性，完全符合汉代艺术风格，构图对称、形象生动、朴实浑厚。

2. 容器水养插花形式诞生

东汉末年（公元220年以前）印度佛教汉文译本问世，佛前供花及佛教教义较大地影响和促进了我国插花的发展。有如下重要的以花供佛的史料记载：

① 《修行本起经》（东汉·康孟祥译）中写到“须臾佛到，知童子心时，有一女持瓶盛花，佛度光明，彻照花瓶，变为琉璃……。”

② 《道行经·昙无竭品》记有：“其像端正姝好，如佛无有异，人见莫不称叹，莫不持花、香、缯来供养者……。”

③ 《南史·晋安王子懋传》记有：“……有献莲华供佛者，众僧以铜罍盛水，渍其茎，欲华不萎。”等。

受这些经文和史料的影响，佛教教义开始同中国传统伦理和宗教观念相结合而得以广泛传播，民间插花也自然地与佛事活动相结合，增添了宗教色彩，佛前供花渐兴，寺庙插花得以发展。

3. 文人插花渐露头角

魏蜀吴（三国）至南北朝时期（公元220～589年）因战事频繁，政局动荡，文人雅士们为寻求精神上的寄托与安慰，或虔诚于宗教，或隐居于山野，其文艺思想表现出超脱世俗，追求怡然自得的境界，以山水花草为友，吟诗作画，痴迷于花事活动，插花成为他们的最大乐趣，留下不少脍炙人口的插花诗和画。

① 南朝（宋）·陆凯《赠范晔诗》：“折花逢驿使，寄于陇头人。江南无所有，聊赠一

枝春。”（在江南的陆凯摘一枝梅花托驿使送给在长安的好友范晔，以表达深切的友情和思念）。

② 唐·杜牧《金楼曲》：“花开堪折直须折，莫待无花空折枝。”又云：“尘世难逢开口笑，菊花须插满头归。”

③ 北周·庾信《杏花诗》中写到：“春色方盈野，枝枝绽翠英。依稀映村坞，烂漫开山城。好折待宾客，金盘衬红琼。”（春天杏花盛开之季，采折下来盛放在金黄色的铜盘中款待宾客，表达主人好客的盛情和礼貌）。

中国传统插花，因文人雅士的积极参与，极大地丰富了其文化内涵和品味，为形成独具诗情画意的意境美作出了重要贡献。

（三）兴盛发展阶段（隋·唐·五代时期，公元581~960年）——插花成为一门艺术得到广泛普及，逐步进入成熟阶段

正如诗人杜牧在《杏园诗》中记载：“夜有微雨洗芳尘，公子骅骝步贻匀，莫怪杏园憔悴去，满城多少插花人。”这正是当时盛况的写照。由于政局稳定，国泰民安，经济繁荣，文化艺术成就辉煌，为插花的兴盛发展创造了良好的机遇，加之备受君王的提倡，文士的示范、推广，举国上下爱花、种花、赏花之风盛极一时，达到“家家习为俗，人人迷不悟”的狂热程度，每逢重大节庆日，特别是2月15日“花朝日”，都会举办隆重的插花、赏花庆典活动，极大地推动了插花的普及与发展，取得了众多的成就。

1. 插花发展成为一门融生活、教化为一体的艺术学科。这一时期形成了插花的多种表现形式和艺术风格，插花理论著作首次问世

(1) 瓶、盘、篮、缸、筒、碗六大容器插花形式已齐全（图1-11、图1-14）。

(2) 不同阶层的插花形式渐成定式，各具特色（图1-12、图1-13、图1-15）。

除寺庙外，宫廷和民间插花极为盛行。宫廷插花极显豪华隆盛、富贵典雅之气，注意容器和花材的选择，以上乘的白瓷和铜器为宜。以格高韵胜的牡丹、兰、莲为主要花材。插制时十分讲究程序和排场，追求整体环境的完美。而民间插花则自由活泼，热闹喜庆，不拘一格。

(3) 插花著作首次问世：

① 欧阳詹的《春盘赋》。春盘即为新春时奉神插制的盘花。以辛辣的韭、薤、蒜、姜与藁、蓼、芥、蒿、芹等菜蔬为素材插制而成，以求新年自力之意。其内记载：“多事佳人，假盘盂而做地，疏绮绣以为春。丛林具秀，百卉争新，一本一枝，协陶甄之妙致，片花片蕊，得造化之穷神。”……该书以写实手法表现实景景观，论述了插花应考究容器，花材的形、色、线条、构思、意境等诸元素的内在联系和配合的奥妙，此为后世插花理论的完善作出一定贡献。

② 罗虬（诗人、插花艺术家）著《花九锡》。该书借用古代帝王礼遇臣子的九大项礼物，套用在当时宫廷中插制国花牡丹时应遵守的九项礼遇原则和程序，视为至高无上，不容擅动的庄严仪式，就像帝王赐给有功之诸侯大臣的九种礼物一样，表明当时宫廷插花的豪华和排场。

《花九锡》内容如下：重顶幄（障风）；金错刀（剪折）；甘泉（浸）；玉缸（贮）；雕文台座（安置）；画图；翻曲；美醕（赏）；新诗（咏）。



图1-11 水月观音像中盘花



图1-12 手托莲花的
供养菩萨



图1-13 禅房插花

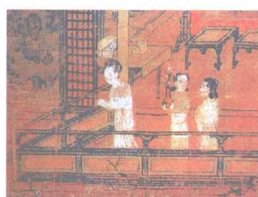


图1-14 水樹上宫女
手捧梅瓶



图1-15 宫廷春盘
插花供奉

这九项原则对插花放置的场所、剪裁工具、供养水质、陈设的环境等都作了严格的规定，并咏诗、作歌、谱曲再饮以美酒，以此情此景尽兴欣赏，追求视觉、味觉和听觉多层次的艺术享受。

2. 开创了大型插花展览会的先河

五代时期，南唐后主李煜（历史上有名的艺术皇帝）十分热爱插花并积极倡导插花。《清异录》（宋·陶谷著）记载：“李后主每春盛时，梁栋窗壁，柱拱阶砌，并作隔筒，密插杂花，榜曰锦洞天。”这是讲述李后主于每年的“花朝日”（2月15日）定时举办盛大的插花展览会，利用现场条件在梁栋上、窗户上、墙壁上、柱子上等能利用的场地都插上花，有悬吊的，摆放的，挂置的，等等，琳琅满目，锦绣灿烂，还加榜书以吸引观众，开放参观。实为我国最早的大型插花展览会。

3. 发明了我国插花史上最早固定花材的容器——占景盘（图1-16）

郭江洲（公元909~960年），后周人，对插花颇有见地，发明占景盘，即在盘内平底上铸上数十个细铜筒，用时添满清水，将花材分插在细筒内。占景盘的发明不仅可使花材站立起来易于造型，增强空间感，而且分别插制利于空气流通，可延长花材寿命，对后世花材固定用具的技术改革作出了重要贡献。

4. 开创别具一格的插花欣赏方式——酒赏和香赏

唐代对插花作品的陈设和欣赏都十分追求与环境的协调及完美。无论是寺庙插花还是民间插花，尤其是宫廷插花都讲究作品安置在精美台座上，背面悬挂名人的字画作背景，使字画和插花合一，相映成辉，形成“图花”或“书画插花”的独特特点。欣赏时常盘坐室内，咏诗、饮酒助兴，称为酒赏。至五代时，韩熙载提倡香赏，将花香与燃香相结合，认为“对花焚香，有风味相和，其妙不可言者：木犀（桂花）宜龙脑，兰宜四绝（四种混合香），含笑宜麝……。”酒赏和香赏各有特色和趣味，充满了丰富的生活情趣、浪漫的色彩和追求多层次感官享受的情景。

5. 中国传统插花艺术首次东渡日本

日本传统插花艺术的形成和发展与中日文化交流密切相关，我国隋唐时代正值中日文

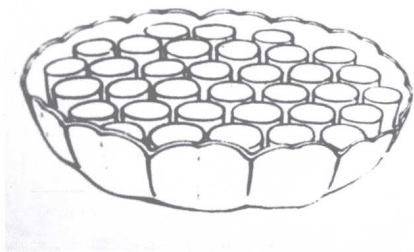


图1-16 占景盘仿制图

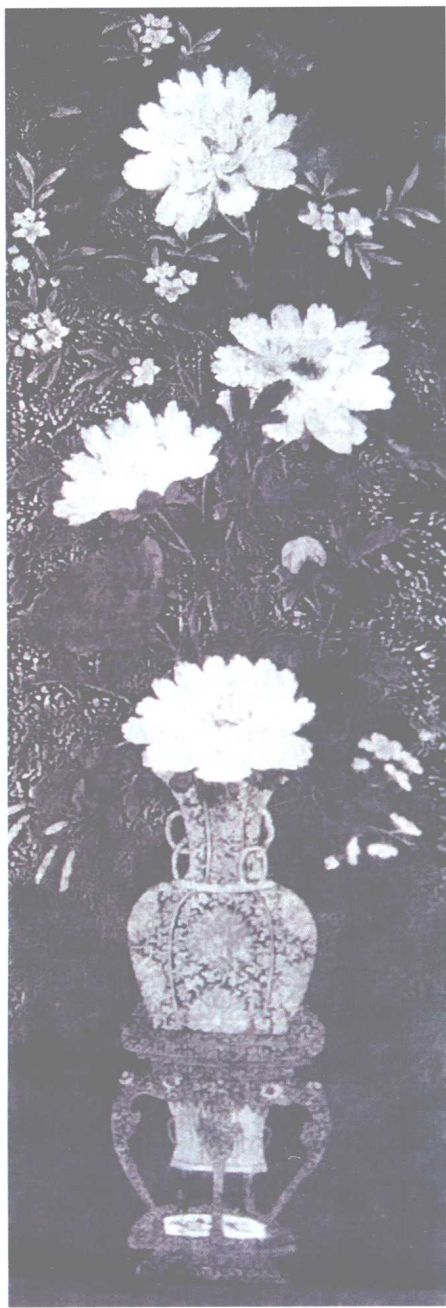


图1-17 春华富贵图

化交流之最盛期，也是日本传统插花艺术萌芽时期。此间，日本天皇曾多次派出遣隋、遣唐使者到我国内地，到长安和洛阳全面学习和考察中国文化艺术，包括政治法律制度、文学、儒学、佛学、医学、书法、绘画等，并在归国时将大量书、画等物带回日本，其中我国原产的梅、菊、桃、李和垂柳等观赏花木以及赏花习俗（如斗草、斗花）和佛前供花的形式、器物等都于此时传入日本。中国文化在日本广泛传播和推广，正如日本著名园艺学家冢本洋太郎所言：“中国原产的梅花，是在唐代中期（公元710~784年）由遣唐使带回日本的。”又日本学者西山松之助（1985年）说：“在日本赏花之风始于赏梅，虽然樱花是日本的代表，但玩赏之风源于贵族们效仿中国传来的赏梅习俗。”工藤伸昌也讲“就平安时期（公元794~1192年）与中国的关系来说，在日本文化史流程中，给予插花强烈冲击的是从中国传来的佛前供花”，等等。由此可知中国的赏花习俗和佛前供花对日本传统插花艺术的产生和发展具有重大的影响。

推古十五年（公元607年），隋大业三年，圣德太子派遣小野妹子首次来中国，其后又两次来中国，在学习佛法的同时将中国的佛教礼法及佛前供花和容器不断地引进日本，加之太子大建寺庙，宣传佛法，从而更促进了日本祭坛插花的兴起。小野妹子完成使节任务后，皈依佛教，居住在太子创建的六角堂内的池坊（即太子沐浴水池边居住的房子）潜心修习佛道，日夜以花献佛，并制定了祭坛插花的规矩，后经历代坊主的发扬光大，形成日本最古老的插花流派——池坊流。

（四）全盛阶段（宋朝时期，公元960~1279年）——举国上下盛行插花，成为“生活四艺”之一

本时期因结束了五代的战乱与割据，政局稳定，经济繁荣，文化艺术迅速发展，插花艺术也获得普及与进步，成就辉煌。举国上下插花之风盛行，遍及宫廷、官府、寺庙、道观以及茶楼、酒馆、游船等处。形式多样，技艺精湛，意境深邃。

宫廷官府插花规模宏大，千枝万朵，蔚为壮观。正如《墨庄漫录》中记载“西京（今洛阳）牡丹闻名天下，花盛时，太守作万花会（花卉展览）。宴集之所，以花为屏障，至梁、栋、柱、拱，以筒贮水，簪花钉挂，举目