

2009

全国注册城市规划师

执业资格考试

配套模拟试卷

城市规划相关知识

应试指导专家组 编写



化学工业出版社

2009

全国注册城市规划师

执业资格考试

配套模拟试卷

城市规划相关知识

应试指导专家组 编写



化学工业出版社

·北京·

图书在版编目 (CIP) 数据

城市规划相关知识/应试指导专家组编写. —北京:
化学工业出版社, 2009. 5
(2009 全国注册城市规划师执业资格考试配套模拟
试卷)

ISBN 978-7-122-05491-3

I. 城… II. 应… III. 城市规划-中国-建筑师-资
格考核-习题 IV. TU984. 2-44

中国版本图书馆 CIP 数据核字 (2009) 第 063564 号

责任编辑: 左晨燕 汲永臻
责任校对: 周梦华

装帧设计: 史利平

出版发行: 化学工业出版社(北京市东城区青年湖南街 13 号 邮政编码 100011)

印 刷: 北京云浩印刷有限责任公司

装 订: 三河市前程装订厂

787mm×960mm 1/16 印张 9 $\frac{1}{4}$ 字数 142 千字 2009 年 6 月北京第 1 版第 1 次印刷

购书咨询: 010-64518888(传真: 010-64519686) 售后服务: 010-64518899

网 址: <http://www.cip.com.cn>

凡购买本书, 如有缺损质量问题, 本社销售中心负责调换。

定 价: 28.00 元

版权所有 违者必究

前 言

近年来，通过对国内外超大型城市发展历程中经验教训的总结，人们逐渐认识到城市规划工作在一个城市未来建设中发挥的作用越来越显著，规划设计得好，城市的建设和发展才能真正走上良性循环的道路，现有城市发展中遇到的种种问题，比如环境污染严重、能源消耗增长速度过快、人口过度增长等，才能得到有效的解决。

全国注册城市规划师执业资格考试从2000年起实施，到如今已经有9年的历程，这项考试制度为我国的城市规划事业培养了大批高素质的人材。随着执业资格制度的日益完善，其考试难度不断增大，竞争越来越激烈，据统计，从2004年以来，全国注册城市规划师执业资格考试的通过率每年都不超过10%，为了帮助考生顺利通过考试，我们组织一批在城市规划局、设计院工作多年的工程师共同编写了《2009全国注册城市规划师执业资格考试配套模拟试卷》这套丛书。在编写过程中，我们在全面把握考试大纲的基础上，将多年来的规划实践经验与课本上的知识点相结合，使考生能够灵活掌握所学知识，最大可能地增强应试能力。

参加本套丛书编写的人员有（以姓氏拼音为序）：邓军华、范萍、李让彬、李瑞、刘平、龙瀛、罗志洪、任远、孙东华、徐阳、杨铮、张冰、张磊、周海军、周树辉。

由于时间紧迫，书中不妥之处在所难免，恳请读者批评指正。为了更有效地帮助考生，应对可能出现的变化，我们将尽可能把有关考试复习内容的补充和更新在化学工业出版社网站（<http://www.cip.com.cn>）的“资格考试专区”及时予以公布，敬请广大考生留意。

最后祝广大考生顺利通过考试！

编 者
2009年4月

目 录

模拟试卷 (一)	1
模拟试卷 (一) 答案及解析	17
模拟试卷 (二)	28
模拟试卷 (二) 答案及解析	45
模拟试卷 (三)	52
模拟试卷 (三) 答案及解析	68
模拟试卷 (四)	75
模拟试卷 (四) 答案及解析	92
模拟试卷 (五)	99
模拟试卷 (五) 答案及解析	116
模拟试卷 (六)	123
模拟试卷 (六) 答案及解析	139

模拟试卷（一）

一、单项选择题（共 80 题，每题 1 分。每题的备选项中，只有 1 个最符合题意）

- 按照层数的不同，可将住宅建筑划分为（ ）。
A. 3 类 B. 4 类 C. 5 类 D. 6 类
- 以下关于分散式布局的特点，说法错误的是（ ）。
A. 功能分区明确 B. 能减少基础设施投资
C. 有利于适应不规则定性 D. 增加建筑的层次感
- 我国建筑设计规范规定，当多层住宅层数超过（ ）时必须设电梯。
A. 8 B. 7 C. 6 D. 5
- 当无进车道时，建筑物一般室内外地坪高差为（ ）。
A. 15cm B. 20cm C. 30cm D. 45cm
- 居住用地的适宜最大坡度是（ ）。
A. 3% B. 10% C. 25% D. 30%
- 局部突出屋面的楼梯间、电梯机房、水箱间、烟囱等在城市一般建设地区（ ）。
A. 应计入建筑控制高度 B. 不应计入建筑控制高度
C. 应减半计入建筑控制高度 D. 可计可不计入建筑控制高度
- 一座跨度为 160m 的大型公共建筑，其合理的结构类型选择次序为（ ）。
A. 平板网架 混凝土薄壳 折板 悬索
B. 悬索 空间网架 薄壳 平板网架
C. 空间网架 悬索 折板 薄壳
D. 折板 悬索 空间网架 薄壳
- 下列选项中正确的建筑材料的物质组成的是（ ）。

- A. 无机材料、有机材料、复合材料
- B. 金属材料、非金属材料、复合材料
- C. 有机材料、金属材料、非金属材料
- D. 无机材料、植物材料、复合材料

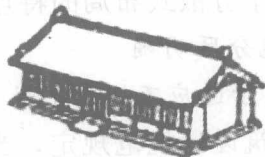
9. 按照开间数来划分中国清代古建筑物等级，由高到低的等级顺序是（ ）。

- A. 10、8、6、4、2
- B. 11、9、7、5、3
- C. 12、10、8、6、4
- D. 13、11、9、7、5

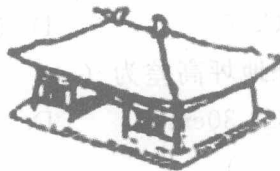
10. 下列古建筑物的屋顶形式与其名称不符的是（ ）。



A. 歇山



B. 硬山



C. 庑殿



D. 卷棚

11. 下列不属于拜占庭教堂格局的形式的是（ ）。

- A. 巴西利卡式
- B. 集中式
- C. 正方形
- D. 十字形

12. 下列表述正确的是（ ）。

- A. “水晶宫”展览馆建在法国
- B. “米拉公寓”建在美国
- C. 建筑师戈地是法国人
- D. 建筑师沙利文是美国人

13. 下列关于建筑美学基本知识的表述中，正确的是（ ）。

- A. 在建筑设计中，应强调单个建筑的自我表现
- B. 建筑所处的环境是自然的绿化、水体和地形地貌环境
- C. 在建筑设计中需要运用对比以克服单调
- D. 相似、变形、对比是建筑造型中唯一的基本手法

14. 城市道路横断面设计，在满足交通要求的原則下，断面的组合可以



有不同的形式,在一般条件下,下列做法正确的是()。

- A. 各部分必须按中心线对称布置
- B. 各部分均按中心线不对称布置
- C. 车行道必须按中心线对称布置
- D. 人行道必须按中心线对称布置

15. 城市道路横断面机动车车行道宽度计算中,通常选用()规划机动车交通量。

- A. 一条车道的高峰小时交通量
- B. 单向高峰小时交通量
- C. 双向高峰小时交通量
- D. 单向平均小时交通量

16. 当城市主要交通干道环境条件不允许设置平曲线最小半径时,应首选()。

- A. 降低设计车速
- B. 降低车辆行驶的稳定性
- C. 设置弯道超高
- D. 加大道路纵坡

17. 城市道路设计中,机动三轮车通行的高度界限应采用()。

- A. 2m
- B. 2.2m
- C. 2.8m
- D. 3.4m

18. 机、非混行的城市干道纵坡的确定应()。

- A. 选择平原城市机动车道最大纵坡5%
- B. 尽量采用自行车道的最大纵坡2.5%
- C. 按原地面坡度进行选择
- D. 采用2.5%~5%的坡度

19. 城市道路的纵坡小于()时应设置锯齿形街沟。

- A. 0.2%
- B. 0.3%
- C. 0.5%
- D. 1%

20. 大城市中,停车场的出入口距主干道交叉口的最小距离,自道路红线交点起应为()。

- A. 60m
- B. 70m
- C. 80m
- D. 90m

21. 城市道路双向机动车车道总数一般不宜超过()。

- A. 2~4条
- B. 4~6条
- C. 6~8条
- D. 8~10条

22. 以下停车方式占地面积最大的是()。

- A. 平行式
- B. 垂直式
- C. 斜放式
- D. 混合式

23. 在平均停车面积较小的情况下,要求迅速疏散的社会停车场常采用

的车辆停放方式为 ()。

- A. 前进停车, 后退发车
- B. 后退停车, 前进发车
- C. 前进停车, 前进发车
- D. 后退停车, 后退发车

24. 在停车库设计中, 单位停车位占用较多的是 ()。

- A. 螺旋坡道式
- B. 直坡道式
- C. 平坡道式
- D. 斜坡道式

25. 在城市给水工程规划中, 进行城市用水量预测时, 通常采用下列哪一组城市用水分类? ()

①工业用水; ②农业用水; ③生活用水; ④消防用水; ⑤生产用水; ⑥绿化用水; ⑦市政用水; ⑧施工用水

- A. ①③④⑦
- B. ②③⑥⑧
- C. ③④⑤⑥
- D. ③④⑤⑦

26. 下列城市工程管线, () 最适宜采用环状管网布局形式。

- A. 雨水管
- B. 热力管
- C. 污水管
- D. 给水管

27. 电压等级为 35kV 架空高压输电线的边导线与建筑物之间的最小水平距离应为 ()。

- A. 1.0m
- B. 2.0m
- C. 3.0m
- D. 4.0m

28. 下列城市电网典型结线方式中, () 不宜在城市高压配电网中采用。

- A. 放射式
- B. 多回线式
- C. 环式
- D. 网格式

29. 有关城市工程管线综合布置的原则, 下列有误的是 ()。

- A. 规划中各种管线的位置可以采用不同的城市坐标系统, 综合布置时再统一城市坐标系统及标高系统
- B. 管线带的布置应与道路或建筑红线平行
- C. 在山区, 各管线敷设应充分利用地形
- D. 综合布置时, 干管应布置在用户较多一侧或将管线分类布置在道路两侧

30. 下列 () 不属于城市供热系统工程分区规划阶段的工作内容和深度。

- A. 确定热源的供热能力
- B. 估算城市分区热负荷
- C. 布局供热设施和供热干管
- D. 计算城市供热干管的管径

31. 下列城市供热工程管网布置原则中, 不正确的是 ()。

- A. 主要供热干管应靠近大型用户和热负荷集中的地区
B. 热力管道埋设在绿化地带时,埋深应大于0.3m
C. 热力管道穿越河流或大型渠道时,不允许采用虹吸管由河底(或渠底)通过
D. 热力管道与电缆之间的最小净距为0.5m
32. 我国有关规范要求,多层建筑与高层建筑的防火间距不要小于()。
- A. 6m B. 7m C. 9m D. 13m
33. 关于城市消防站的设置要求,下列选项最正确的是()。
- A. 平均4km²设置一个
B. 平均7km²设置一个
C. 在接警后5min内消防队可达到责任区边缘
D. 在火灾发生后5min内消防队可达到火灾现场
34. 设置城市燃气储配站主要有三个功能,下列选项中()不属于燃气储配站的主要功能。
- A. 调峰 B. 混合 C. 加压 D. 调压
35. 将城市工程管线按弯曲程度分类,下列哪一组管线属于可弯曲管线?()
- ①自来水管; ②污水管; ③电信电缆; ④电力电缆; ⑤电信管道; ⑥热力管道
- A. ③④⑤ B. ①②③ C. ③④⑥ D. ①③④
36. 综合布置城市地下工程管线产生矛盾时,下列避让原则中,不合理的是()。
- A. 压力管让自流管 B. 小管让大管
C. 低压管让高压管 D. 易弯曲的管让不易弯曲的管
37. 下列管线中,属于重力自流管线的是()。
- A. 煤气管道 B. 给水管道 C. 污水管道 D. 灰渣管道
38. 下列选项不属于城市总体规划防灾系统工程规划的主要内容的是()。
- A. 确定城市消防、防洪、人防、抗震等设防标准



B. 布置城市消防、防洪、人防等设施

C. 制定防灾对策和措施

D. 确定生命线系统的布局以及维护措施

39. 城市主要防洪对策可分为以蓄为主和以排为主两种, 以下属于以蓄为主的是 ()。

①水土保持; ②修筑堤防; ③修建水库; ④整治河道

A. ①②

B. ②③

C. ①③

D. ②④

40. 城市消防设施中, () 是城市必不可少的消防设施。

A. 消防通道

B. 消防站

C. 消防水池

D. 消防瞭望塔

41. 下列选项中, 不属于给水管道的是 ()。

A. 绿化给水管道

B. 消防给水管道

C. 生活给水管道

D. 工业给水管道

42. 在 GIS 中, 二维空间的事物可以抽象表示为 ()。

A. 点、线、体

B. 点、面、体

C. 点、线、面

D. 线、面、体

43. 地理信息系统空间数据的矢量模型与栅格模型相比较, 矢量模型的优点之一是 ()。

A. 适应于边界模糊的事物

B. 数据结构简单

C. 绘图输出概括简化

D. 数据量小

44. 如图所示, 为了计算道路红线拓展设计的拆迁房屋面积, 需要利用哪些空间分析方法的结合? ()



- A. 叠合分析+邻近分析+几何量算
- B. 叠合分析+网络分析+格网分析
- C. 几何量算+邻近分析
- D. 网络分析+几何量算+叠合分析

45. 下列选项中,将地理信息系统数据储存的层次从高到低排列正确的是()。

- A. 物理储存方式→文件结构→数据结构→数据模型→对现实世界的抽象
- B. 文件结构→物理储存方式→数据结构→数据模型→对现实世界的抽象
- C. 文件结构→物理储存方式→数据模型→数据结构→对现实世界的抽象
- D. 物理储存方式→文件结构→数据模型→数据结构→对现实世界的抽象

46. 计算机辅助设计(CAD)技术与地理信息系统(GIS)技术相比较,其重要的差异在于CAD不适合进行()。

- A. 工程绘图
- B. 构造三维模型
- C. 空间查询分析
- D. 数据共享

47. 在遥感图像上,绿色植物的反射率在不同波段上是不一样的,植物的最大反射率是在()。

- A. 蓝色波段
- B. 近红外波段
- C. 红色波段
- D. 热红外色波段

48. 彩红外航空摄影与天然彩色航空摄影相比较,使用彩红外航空摄影的主要优点是()。

- A. 影像的真实性提高
- B. 影像的清晰度增大
- C. 拍摄的速度加快
- D. 拍摄的成本降低

49. 当一个城市发生环境污染时,下列工作要应用城市经济学的是()。

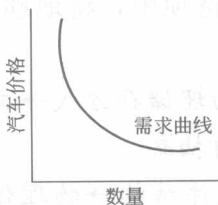
- A. 污染物处理
- B. 污染企业的区位调整
- C. 设定污染税标准
- D. 对排污企业依法处置

50. 最低工资法会给劳动力市场带来的影响是 ()。

- A. 增加失业
- B. 提高均衡工资
- C. 减少劳动供给
- D. 增加劳动需求

51. 如下图所示。在其他条件不变的情况下,当石油的价格上升时,汽车的需求曲线 ()。

- A. 向右上方平行移动
- B. 向左下方平行移动
- C. 曲率发生变化
- D. 凹凸发生反转



52. 当一个零售商把店址选在公交换乘枢纽时,他所期望得到的是 ()。

- A. 外部负效应
- B. 外部正效应
- C. 降低成本
- D. 减少投资

53. 住房与其他商品相比的特殊性在于 ()。

- A. 消费性
- B. 投资性
- C. 价格波动性
- D. 质量多样性

54. 短期最优污染水平是指 ()。

- A. 污染水平为零
- B. 污染水平等于自然净化能力
- C. 由社会总成本最低决定的污染水平
- D. 由边际社会成本与边际社会收益相等决定的污染水平

55. () 空间结构类型最好地反映了区位地租的变化。

- A. 同心圆
- B. 扇形
- C. 多中心
- D. 带形

56. 城市土地总供给是 ()。

- A. 完全弹性的
- B. 非弹性的
- C. 弹性的
- D. 不完全弹性的

57. “投资乘数”原理属于下列 ()。

- A. 供给基础理论
- B. 需求指向理论
- C. 循环累计因果原理
- D. 扩散与回波效应原理

58. 在迈克尔·波特的经济增长阶段划分中, () 是以准集约化增长方式为主导的。

- A. 要素推动的发展阶段 B. 资本推动的发展阶段
C. 创新推动的发展阶段 D. 财富推动的发展阶段
59. 关于经济增长的路径, 迈克尔·波特认为经济集约化的增长是 () 推动的。
A. 生产要素 B. 投资 C. 创新 D. 财富
60. 中心地理论在城市规划的 () 方面具有应用价值。
A. 道路系统规划 B. 城市用地功能组织
C. 城市商业网点规划 D. 城镇分布规划
61. 按照克里斯特勒的中心地理论, 当城市体系符合交通原则时, 从高到低的不同等级的中心地数量应该符合 ()。
A. 1, 4, 16, 64, ... B. 1, 4, 8, 24, ...
C. 1, 3, 12, 48, ... D. 4, 8, 24, 36, ...
62. 生长极理论对发挥中心城市带动区域城乡经济发展具有重要意义, 指出生长极的形成需要确定 ()。
A. 有无中心商务区 B. 有无经济技术开发区
C. 有无支柱产业 D. 有无发动型的工业
63. P_1 、 P_2 、 $P_3 \cdots P_n$ 是城市按人口规模从大到小排序后某位序城市的人口, 通常所说的“首位度”是哪一组城市人口的比值? ()
A. $P_1/(P_1 - P_2)$ B. P_2/P_1
C. $P_1/(P_1 + P_2)$ D. P_1/P_2
64. 美国纳尔逊 (H. J. Nelson) 的城市职能分类方法的核心采用 () 来确定城市的主导职能。
A. 城市的优势职能, 突出职能和专业化指数
B. 所有城市第五个百分位的某部门的职工比重
C. 主导行业在全部从业职工的比重以及此主导行业与其他行业相比较的就业优势程度
D. 某部门全国职工比重的算术平均值和高于平均值的标准差的个数
65. 关于西方逆城市化的现象, 以下说法正确的是 ()。
A. 逆城市化主要出现在 20 世纪 50 年代



- B. 逆城市化主要出现在 20 世纪 70 年代
- C. 西方的逆城市化在 80 年代加速发展
- D. 逆城市化现象代表了西方资本主义国家城市化道路的一段弯路，教训惨痛

66. 下述关于“世界城市”的解释，不正确的是（ ）。

- A. 全球资本将全球范围内的几个世界城市作为基地
- B. 各种各样的世界性城市发挥着不同的“控制功能”
- C. 世界城市是国内以及国际移民的主要目的地
- D. 世界城市中不存在空间和阶级的两极分化

67. 以下关于社会学的论述比较正确的是（ ）。

- A. 社会学是一门综合性的社会性学科，不能采用任何自然的成果来研究社会现象和问题
- B. 社会学是一门综合性的社会性学科，它将社会作为一个有机体来研究，因此，有机体的自然进化规律也完全适用于社会学
- C. 社会学是应用科学的研究方法以取得对人类社会认识的综合性科学，其成果应表现为定量的统计、分析和结论，而不是抽象的定性的概念表述
- D. 社会学是一门综合性的社会性学科，其综合性表现在科学的研究经常结合和利用其他社会科学甚至自然科学的成果来对社会进行立体的研究

68. 下列城市社会生活的主要特征中，表述不正确的一条是（ ）。

- A. 节奏快而精密配合
- B. 文化异质而互不宽容
- C. 交往表面化与“事本主义”
- D. 越轨行为增多

69. 在西方城市规划领域兴起的倡导性规划（Advocacy Planning）是指（ ）。

- A. 由政府制定的号召居民遵守的一种弹性的规划
- B. 由居民制定的依靠社区自身力量的社区建设规划
- C. 由某一社区或利益集团委托规划师作出的与官方规划对比的规划主张，供决策者从中选择优者
- D. 由社区领导人主持并委托规划师作出的社区发展规划，对社区居民具有倡导的作用



70. 正确的城市管制 (Urban Governance) 的概念指 ()。
- A. 城市政府管理城市的一种新方式
 - B. 包括中央、地方、非政府组织等多组织元对城市各种生产要素进行的权利的协调
 - C. 基于城市环境保护的可持续管理
 - D. 是在全球化背景下实施的新的高效的上下级管理
71. 在对某社会现象的调查中, 得到一组变量值, 按大小排序如下: 4, 4, 5, 6, 6, 6, 7, 7, 7, 7, 7, 8, 8, 9, 9, 10 ($n=16$), 在此例中, 所谓的“众数值”是 ()。
- A. 16
 - B. 7
 - C. 5
 - D. 缺失
72. 关于城市生态系统, 下列描述不正确的是 ()。
- A. 绿色植物、动物和微生物构成了城市生态系统的生物环境
 - B. 城市生态系统是一个开放系统, 其基本功能要比自然生态系统复杂
 - C. 城市生态系统的基本功能包括区域主导功能
 - D. 人为的干预破坏了城市生态系统的平衡
73. 关于种群, 下列表述正确的是 ()。
- A. 生物群落简称种群, 指一定空间范围内的生物种群的集合
 - B. 群落的基本组成单位是种群, 包括植物、动物和微生物等不同物种的种群
 - C. 群落的物种组成是无限的
 - D. 生物群落的外貌发生改变, 则表明生态系统的性质已经发生变化
74. 关于大气污染综合整治措施, 下列描述不正确的是 ()。
- A. 分散控制是防治大气污染的最有效的措施
 - B. 根据大气自净规律, 合理利用大气资源环境
 - C. 在合理开发大气环境容量时, 应从调整工业布局入手
 - D. 区域大面积绿化是大气污染防治的重要途径
75. 引起全球气候变化的因素之一是温室效应, 它主要由 () 引起。

- A. 工厂等排放的二氧化碳 B. 燃料燃烧排出的一氧化碳
C. 制造业排出的氟氯烃 D. 电厂冷却塔排出的水蒸气

76. 土壤对污染物具有一定的自净作用。土壤的自净作用可分为物理净化、化学净化和生物净化，下列不属于化学净化的是（ ）。

- A. 土壤中挥发性污染物酚因挥发作用使其浓度降低
B. 重金属离子与土壤中的硫离子作用生成硫化物
C. 土壤中腐殖质胶体对重金属离子的吸附凝集及代换作用
D. 土壤中有机物经氧化还原作用最终生成二氧化碳和水

77. 重金属污染物是难处理且对人体有毒的物质，被人体吸收后会引起骨痛病的重金属是（ ）。

- A. 铜 B. 镉 C. 铬 D. 汞

78. 城市废水分类中的生产废水是指（ ）。

- A. 工厂排出的只含有有机废物的工业废水
B. 工厂排出的不含有有机废物的工业废水
C. 工厂排出的污染较重的工业废水
D. 工厂排出的污染较轻的工业废水

79. 城市排水体制规划设计中有分流制与合流制之分，一般新建城市排水系统的分流制是指（ ）。

- A. 城市生活污水与工业废水分别建排水系统
B. 城市生活污水与城市雨水分别建排水系统
C. 城市工业废水与城市雨水分别建排水系统
D. 城市污水与城市雨水分别建排水系统

80. 各类水体都有一定的自净能力，关于影响水体自净能力的因素，下列选项不正确的是（ ）。

- A. 水体的温度 B. 水体流量与污水流量的比例
C. 废水排放口的分布形式 D. 河水深度

二、多项选择题（共 20 题，每题 1 分。每题的备选项中，有 2~4 个选项符合题意。少选、错选均不得分）

81. 各类公共建筑的空间可以概括为（ ）。

