

2008

中国重要 考古发现

*Major Archaeological Discoveries
in China in 2008*

国家文物局 主编



文物出版社

图书在版编目(CIP)数据

2008 中国重要考古发现 / 国家文物局主编. — 北京:
文物出版社, 2009.3

ISBN 978-7-5010-2691-3

I. 2… II. 国… III. 考古发现—中国—2008 IV. K87

中国版本图书馆 CIP 数据核字(2009)第 026209 号

2008 中国重要考古发现

国家文物局 主编

文物出版社出版发行

北京东直门内北小街 2 号楼

<http://www.wenwu.com>

E-mail: web@wenwu.com

北京圣彩虹制版印刷技术有限公司制版印刷

2009 年 3 月第 1 版 2009 年 3 月第 1 次印刷

787 × 1092 1/16 印张: 12.5

ISBN 978-7-5010-2691-3

定价: 80 元

前言 PREFACE

2008年适逢中国改革开放30周年。30年来，在党中央、国务院的高度重视下，国家不断加大对考古事业的投入和支持力度，我国的考古事业逐渐步入健康、有序的发展轨道。中国考古学正处于发展的黄金时期，取得了举世瞩目的成就。

2008年，基本建设中的考古工作仍是我国考古工作的重点，重要发现不断涌现。同时，结合第三次全国文物普查、大遗址保护和国家重点课题开展的考古工作也成果丰硕。

河南许昌灵井旧石器遗址出土人类头盖骨化石及大量细石器，对研究东亚古人类演化和中国现代人类的起源具有重要意义。

山西绛县周家庄遗址发现龙山时期大型环壕聚落，是探索本地区早期复杂社会发展进程的重要资料。陕西高陵杨官寨遗址发现完整环壕，为探索庙底沟文化聚落布局与社会结构提供重要线索。甘肃临潭陈旗磨沟齐家、寺洼文化墓葬出土大量器物，为研究齐家文化及其埋葬习俗提供了新的资料。

安阳殷墟刘家庄北地的考古发现，为殷墟都邑布局的研究提供了重要的资料。山西翼城大河口西周墓地是一处新发现的西周封国墓地，从铜器铭文可知该封国与燕、芮等国曾有往来。安徽蚌埠双墩一号春秋墓葬结构特殊，遗迹现象复杂，是先秦考古的重要发现。山东寿光双王城水库盐业遗址首次揭露出比较完整的盐业作坊遗迹，为研究中国古代的制盐业提供了重要资料。河南南阳楚彭氏墓地为研究楚国高级贵族墓地的埋葬制度提供了重要的实物资料。云南大理剑川海门口遗址第三次考古发掘，出土大量器物，发现木构干栏式建筑，对建立滇西地区史前文化序列和完善中国西南地区文化谱系具有重要意义。甘肃张家川马家塬墓地2008年发掘工作



又有新进展，出土大量高锡青铜、锡制品，为我国古代冶金史研究提供重要资料。

湖北荆州谢家桥一号汉墓出土的大量丝织品，陕西靖边老坟梁汉代墓地发现的建筑遗迹，都是近年来汉代考古的重要发现。甘肃永昌水泉子汉墓丰富了河西地区汉墓的资料，反映了汉王朝开拓西北地区的历史以及汉文化对当地的影响。太原晋阳古城太山龙泉寺唐塔基遗址提供了佛塔地宫瘞埋舍利的早期实例。山西汾阳东龙观宋金元墓葬选择明堂作为墓地轴心，这在我国考古工作中是首次发现。杭州中山中路南宋御街考古发掘揭示了御街经历了由砖砌到石板铺筑的演变历程。洛阳北宋富弼家族墓出土墓志内容丰富，具有很高的历史价值和艺术价值。成都江南馆街唐宋时期街坊遗址规划科学、布局合理，充分反映了唐宋时期的城市规划管理水平。陕西蓝田五里头北宋家族墓地可能是北宋吕大临家族墓，对北方地区北宋家族墓地研究提供重要资料。唐德宗崇陵调查新发现蕃酋像残躯17件，是研究唐代晚期周边民族的珍贵资料。江西高安华林造纸作坊遗址可以完整再现明代宋应星《天工开物》所记“造竹纸”中关于原料加工的一整套工序，是目前我国发现的年代最早的一处造竹纸的作坊遗址。

改革开放30年来，广大考古工作者充分发扬严谨求实、爱岗敬业的工作作风，不断增强创新意识、科研意识和课题意识，为保护国家历史文化遗产，促进社会经济发展做出了突出贡献。汇集出版每一年的考古重要发现，不仅是对考古工作者辛勤工作的肯定，也想借此让读者更加深入地了解我国的考古工作，共同为促进中国文化遗产保护事业的发展、繁荣贡献力量。

目 录 CONTENTS

- 前言
Preface
- 2 河南许昌灵井旧石器遗址考古发掘
Archaeological Excavation on the Paleolithic Lingjing Site in Xuchang, Henan
- 6 2007~2008年山西绛县周家庄遗址钻探与发掘
Drilling and Excavation on the Zhoujiazhuang Site in Jiangxian County of Shanxi in 2007-2008
- 13 辽宁长海广鹿岛小珠山遗址与吴家村遗址发掘
Excavation on the Xiaozhushan and Wujiacun Sites in Guanglu Island, Changhai, Liaoning
- 18 内蒙古赤峰市哈啦海沟墓地发掘
Excavation in the Halahaigou Cemetery in Chifeng City, Inner Mongolia
- 22 内蒙古南宝力皋吐遗址与墓葬群发掘
Excavation of the South Baoligaotu Site and Tombs in Inner Mongolia
- 26 上海松江广富林遗址
Guangfulin Site in Songjiang, Shanghai
- 30 安徽怀宁孙家城新石器时代遗址与城垣
Neolithic Site and City-walls at Sunjiacheng in Huaining, Anhui
- 34 河南禹州市瓦店遗址龙山文化大型聚落
Large Settlement of the Longshan Culture on the Wadian Site in Yuzhou City, Henan
- 38 陕西高陵杨官寨遗址
Yangguanzhai Site in Gaoling, Shaanxi
- 42 甘肃临潭陈旗磨沟齐家、寺洼文化墓葬发掘
Excavation of Qijia Culture and Siwa Culture Tombs at Mogou of Chenqi in Lintan, Gansu
- 46 2007~2008年偃师商城西城墙考古发掘
2007 to 2008 Archaeological Excavation of the Western City-wall of the Shang City at Yanshi
- 50 安阳殷墟刘家庄北地2008年考古收获
2008 Achievements in Field Archaeology at Locus North of Liujiashuang within the Yin Ruins in Anyang
- 54 山西翼城大河口西周墓地
Western Zhou Period Cemetery at Dahekou in Yicheng, Shanxi
- 58 浙江德清亭子桥战国窑址
Kiln-site of the Warring States Period at Tingziqiao in Deqing, Zhejiang
- 62 安徽蚌埠双墩一号春秋墓葬
Tomb Shuangdun-1 of the Spring-and-Autumn Period in Bengbu, Anhui
- 68 福建晋江庵山沙丘遗址
Dune Site at Anshan in Jinjiang, Fujian
- 72 南水北调东线工程山东寿光双王城水库盐业遗址调查与发掘
Survey and Excavation on Salt-making Sites at the Shuangwangcheng Reservoir in Shouguang, Shandong, in the Eastern Line of the Works of Shifting Southern Water to the North
- 78 雍梁故城考古发掘
Archaeological Excavation of Ancient Yongliang City-site
- 82 河南南阳楚彭氏墓地
Peng Clan Graveyard of the Chu State in Nanyang, Henan
- 86 四川炉霍晏尔龙石棺葬墓地发掘
Excavation in the Cemetery of Sarcophagus Burial at Yan'erlong in Luhuo, Sichuan



- 90 云南大理剑川海门口遗址第三次考古发掘
The Third Archaeological Excavation of the Haimenkou Site in Jianchuan of Dali, Yunnan
- 94 甘肃张家川马家塬墓地 2008 年发掘
2008 Excavation in the Majiayuan Cemetery in Zhangjiachuan, Gansu
- 98 宁夏彭阳王大户春秋战国墓地
Cemetery of the Spring-and-Autumn and Warring States Period at Wangdahu in Pengyang, Ningxia
- 102 湖北云梦睡虎地 M77 西汉简牍
Western Han Inscribed Slips and Tablets from Tomb M77 at Shuihudi in Yunmeng, Hubei
- 107 湖北荆州谢家桥一号汉墓
Tomb Xiejiaqiao-1 of the Han Period in Jingzhou, Hubei
- 111 西安曲江西汉墓
Western Han Tomb at Qujiang in Xi'an
- 116 陕西靖边老坟梁汉代墓地
Cemetery of the Han Period at Laofenliang in Jingbian, Shaanxi
- 121 甘肃永昌水泉子汉墓
Shuiquanzi Cemetery of the Han Period in Yongchang, Gansu
- 125 太原晋阳古城太山龙泉寺唐塔基遗址发掘
Excavation of the Tang Period Pagoda-foundation in the Taishan Longquan Temple within the Jinyang City-site, Taiyuan
- 130 山西汾阳东龙观宋金元墓葬
Donglongguan Cemetery of the Song, Jin and Yuan Periods in Fenyang, Shanxi
- 135 南京大报恩寺遗址暨北宋长干寺真身塔地宫发掘
Excavation of the Ming Period Great Bao'en Temple and the Crypt of the True Body Stupa in the Northern Song Period Changgan Temple in Nanjing
- 142 杭州中山中路南宋御街遗址
Imperial Street-site of the Southern Song Period at Middle Zhongshan Road in Hangzhou
- 146 洛阳北宋富弼家族墓
Fu Bi Kin Graveyard of the Northern Song Period in Luoyang
- 150 成都江南馆街唐宋时期街坊遗址
Street and Block Site of the Tang and Song Periods on Jiangnanguan Street in Chengdu
- 156 陕西蓝田五里头北宋家族墓地
Northern Song Kin Graveyard at Wulitou in Lantian, Shaanxi
- 160 2008 年度唐陵考古调查
Archaeological Reconnaissance of Tang Mausoleums in 2008
- 166 西夏六号陵园遗迹
Vestiges in the Tomb-garden of Mausoleum No. 6 of the Western Xia Kingdom
- 172 南京江宁将军山明代沐氏家族墓
Mu Family Tombs of the Ming Period on Jiangjun Hill in Jiangning, Nanjing
- 176 南京窑岗村 30 号明代琉璃窑址发掘
Excavation on Glazed-pottery Structural Member Making Kiln-site No. 30 of the Ming Period at Yaogang Village in Nanjing
- 180 江西高安华林造纸作坊遗址
Paper-making Workshop-site in Hualin of Gao'an City, Jiangxi
- 184 陕西高陵灰堆坡明代石室墓
Stone-chambered Tomb of the Ming Period at Huiduipo in Gaoling, Shaanxi

国家文物局

主编

2008

中 国

重要考古发现

文物出版社

2009 · 3

河南许昌灵井

旧石器遗址考古发掘

ARCHAEOLOGICAL EXCAVATION ON THE PALEOLITHIC LINGJING SITE IN XUCHANG, HENAN

2007年12月17日，灵井遗址出土了距今8万~10万年的人类头盖骨化石，在国内外引起广泛关注。2008年3~5月，河南省文物考古研究所灵井考古队，对2007年曾出土人类头盖骨的9号探方东隔壁进行发掘，发掘面积约10平方米，目的是寻找头骨化石的缺失部分，经发掘又出土一批重要的人类头骨化石断块。另外，在2008年的考古发掘中，在出土头盖骨层位以上的上文化层（约距今1万~3万年）的堆积物中，发现了2000多件典型的细石器，还出土一批牙针（锥）、可能用于制作细石器的象牙片、与服饰有关的器物等。

2007年12月出土的头盖骨断块，分布在9号探方近2平方米的范围之内，位置紧靠9号探方的东壁隔梁，因此2008年的考古发掘则将发掘9号探方的东隔梁提上了日程。2008年4~5月，按照省文物局的布署，考古队即投入了新的发掘工作，在4月28~29日又出土一批头盖骨化石，化石包括额骨、颞骨外耳孔部、枕骨、顶骨等共计12块。至此，9号探方已出土头盖骨断块28块（其中2007年12月17日出土16块）。头盖骨断块的出土位置与2007年的出土位置相距较近，且不见重复现象，可能来自同一个体，但也不排除少数断块为另一个体的可能性。这批化石的发现，使“许昌人”的头骨更为完整，并为下一步的复原和研究工作提供了必

要的前提条件。

与头骨断块同一层出土的，还有大量的动物化石和石器，在头骨断块的附近还发现一件长18、直径5.5厘米的石锤。石锤为灰色的石英岩质，表面光滑，它的出现使人联想到头骨破碎的原因。头骨化石断块的断裂处有清晰可见的打击痕迹，说明头骨不是在埋藏过程中破碎的，而是在埋藏前即已打碎了。

研究表明，灵井遗址的埋藏类型主要为湖相沉积、滨湖相沉积并由此逐步向陆相沉积过渡的沉积类型。在气候环境上，它可能经历了由湿到干，并有短期波动的变化过程。文化遗物在埋藏上分两种情况：滨湖相遗物埋藏虽有短距离的水力搬运和位移，但以原地埋藏类型为主，湖相沉积遗物埋藏无一定规律，主要反映水动力或其他动力作用的特质。

遗址下文化层的性质，是古人在泉水形成的小型湖泊周围获取猎物、制作石器和骨器进而分割肉食和加工兽皮的工作营地，它和居住营地有较大区别。从发掘的情况看，现发掘区域可能是湖水的北部，南部边缘的范围尚不清楚，依地势看，南面是否有缺口，是否为河流的源头，现在还不清楚。在某个时期，湖水可能表现为互不连贯的几片水域。

新出土头盖骨化石的9号探方，包括东隔梁在内应是其中的一片水域，这片水域消失后形成灰绿色湖相的沉积物，头骨化石和伴出的人工石器、动物化石埋藏在这种湖相沉积物中。除2007年12月和本次出土的化石外，还有面骨、牙齿等未发现，如果用水力搬运来解释它的埋藏，可能是面积较大、较轻的化石断块被冲入较深的水中，而牙齿等较重的骨骼仍在原地埋藏，因此头骨其他部位缺失的部分，可能仍在未发掘的地层中。

2008年还发现了2000多件典型的细石器，这批细石器等均来自上文化层。细石器有细石核、细石叶、端刮器、尖状器和修背器等。有很多石核、石器的半成品。石器相当精美，有些器类为国内所独有。原料有燧石、玉髓、玛瑙、白云岩和黑曜石，调查得知这些优质的石料均不产自当地。

细石器文化主要分布于俄罗斯西伯利亚、日

本、韩国和我国的东北、华北等地区，灵井细石器是细石器文化区域的最南部的代表。这批细石器的发现及出土层位的确定，对于研究细石器文化的起源与传播，对于研究末次冰期对人类生存环境的影响等，均具有重要的意义。这一发现不仅增加了灵井遗址的文化内涵，同时对于研究我国华北地区旧石器文化向新石器文化的过渡等也极为重要。

在末次冰期的最盛期（约距今1.8万年），华北地区多处于草原及灌丛景观，细石器文化范围迅速扩展，并得到高度发展，以往曾有学者推断细石器文化即是猎人文化，在末次冰期到达高峰时，冰雪侵占了北部广大地区，寒冷的气候迫使某些动物南迁，在当时的条件下，有些猎人为了追寻猎物也会向南迁徙。从目前已知的材料看，使用细石器的猎人到达的最南端是位于北纬34°附近的灵井一带。



头盖骨出土位置
Locality of Skulls

在灵井遗址上文化层的考古发掘中，还发现7件用披毛犀的白齿牙皮制成的牙针（锥）。牙针（锥）出土于上文化层的堆积中，断面呈椭圆形，尾部略钝，尖部有使用痕迹，有的已在使用中折断，长3~7厘米，磨制精美，已形成化石。骨针在我国辽宁海城小孤山和北京周口店山顶洞等旧石器时代遗址曾出土过，但用动物牙齿做的针在国内尚属首次发现。动物牙齿的硬度和韧性均优于骨骼，牙针更适宜缝制衣物，它的发现说明古人在文明进程中又向前迈进一步。

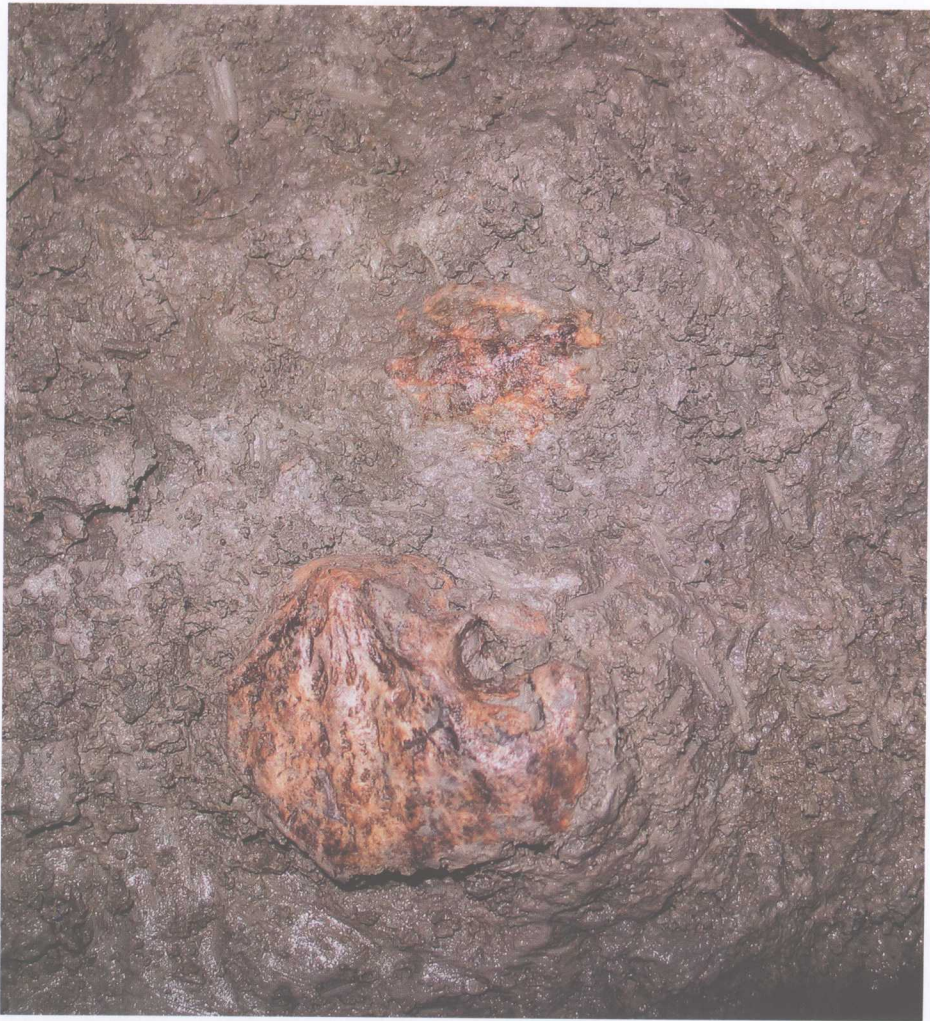
发现了大量的用象白齿齿脊做的呈片状的工具，工具上有使用痕迹，但目前对其用途还没有确切的解释，初步认为可能是古人制作细石器的工具。

此外，发现了数十件用动物牙皮做的片状器

具，已经形成化石。在显微镜下观察，牙片的使用光泽集中在中部，这显然不同于其他尖刃工具的使用光泽集中于尖刃部，因此认为可能是一种有着特殊用途的器物。在观察中发现，有的标本的中部有束腰现象，因此推断可能是衣物上的纽扣，这类器物在国内是首次发现。

另外，灵井旧石器遗址上文化层中出土了大量赭石（颜料），数量已有20余块，是国内细石器遗存中第一次集中出现。赭石是赤铁矿的一种，呈红色，较软，作为颜料之用。赭石是古人从很远的地方有意带入遗址的，至于其用途，除了如山顶洞人用于祭祀死者的传统认识之外，遗址的主人可能用赭石（颜料）染制衣物，种种迹象表明当时已能制作精美柔软的皮衣。

（供稿：李占扬）



地层中的头骨
Skulls in Cultural Layers



头骨断块
Fragments of Skulls

上文化层出土细石器
Microliths from the Upper Cultural Stratum

下文化层出土尖状器
Pointed Stone Tools from the Lower Cultural Stratum

The Lingjing site lies on the western side of Lingjing Town 15 km west of Xuchang City. On 17 December 2007, 16 human skull fossils were discovered at a depth of 4.99 m below the base point of Excavation Square T9. In 2008, 12 human skull fossils of the same individual were yielded from the east of T9, and more than 2,000 microliths were brought to light from the upper cultural stratum, of which some belong to the types seen for the first time.

The cultural accumulations, measuring 5.6—7.2 m in depth, fall into two strata. Since 2005, excavation has covered an area of 259 sq m of the lower stratum, from which about 30,000 stone artifacts and animal fossils have been brought to light, including 18 specimens of mammal fossils. The upper stratum yielded large

quantities of microliths, tooth artifacts and large-sized stone implements and a few animal fossils. For the lower stratum, in addition to a great number of stone and bone artifacts and animal fossils, the human skull fossils are extremely important finds.

The discovery of "Xuchang man" has great academic value to the study into the evolution of fossil man in East Asia and the origin of late *Homo sapiens* in China. The stratum yielding the skull fossils dates from about 80,000 to 100,000 BP. The unearthed bone artifacts come first in number in the same type of site known so far in China. Containing Paleolithic, Neolithic and other cultural remains, the Lingjing site provided rare, rather complete stratigraphical evidence in Chinese archaeology.

2007~2008年山西绛县

周家庄遗址钻探与发掘

DRILLING AND EXCAVATION ON THE ZHOUJIAZHUANG SITE
IN JIANGXIAN COUNTY OF SHANXI IN 2007—2008

作为中国国家博物馆“十·五”科研项目的延续和“中华文明探源工程(二)”中的一个子课题,中国国家博物馆综合考古部田野考古研究中心与山西省考古研究所等单位合作,从2007年秋至2008年秋对山西绛县周家庄遗址进行了大规模的钻探和一定规模的发掘,在较短时间内取得了较为丰厚的成果。

2003~2006年,上述三家组成的联合考古队对山西运城盆地东部进行了全覆盖式区域系统调查,共发现和重新确认新石器时代到早商时期的遗址近200处(其中许多遗址包含有多个时期的遗存),而绛县周家庄遗址则是其中最大的一处。按照课题的计划和要求,经报请国家文物局批准,我们分别于2007年秋、2008年春和2008年秋对周家庄遗址做了发掘,发掘面积约1000平方米,同时还对遗址的主要分布区进行了系统钻探,主要揭示出一批新石器时代龙山时期的房子、墓葬、灰坑、壕沟等遗迹,并初步确认这是一处龙山时期的大型环壕聚落。

周家庄遗址位于绛县周家庄与崔村之间,地处涑水河上游北岸的坡地上,其北面为中条山的余脉

紫金山。这里地势东北高西南低,地形开阔平缓,背靠紫金山,向南俯瞰涑水河谷地,河对岸则有中条山为屏障,具有居高临下的气势。遗址总面积达500余万平方米,内有数条东北—西南走向的自然冲沟,十几年前沟内尚有泉水或溪流,在古代遗址区内可以说水源丰富。该遗址包含多个时期的遗存,而以龙山期聚落最大,地表陶片的散布面积为400余万平方米,另外还有范围相对较小、位置偏南的仰韶中晚期、庙底沟二期、二里头期和二里岗期的遗存。

经过3个季度的大规模钻探,钻探总面积约200万平方米,对各种遗迹的分布有了较为系统的了解,为以后的发掘提供了重要的线索,此外还发现并确认了一条龙山时期的大型环壕。

经钻探和解剖发现,在修建大型环壕之前,应首先在遗址的偏南部位修建一条规模较小的环壕,但目前只发现了其东部的壕沟和北壕沟的东段,即环壕的东、北部分,其西、南部分尚不清楚。稍后在其东北拐角处又接续向北延伸修建大型环壕的东边壕沟,使得大、小环壕的东沟相贯通。

大环壕的东边壕沟(G6)为钻探发现,全部埋



发掘现场
Excavation Site



探沟发掘现场
Excavation by
Opening Trenches

在地表以下，方向略呈西北—东南走向。2008年春、秋两季我们在东壕沟的中部和中部偏南地段（此段亦属小环壕的东沟）开挖了数条探沟，以了解该壕沟的年代、结构与功能。经过两个季度的解剖发掘，发现壕沟内有十几层堆积，而不同部位的堆积情况有所变化。中部偏南部位的探沟（TG3）内首先发现有夯土，夯层明显，经钻探发现夯土的南北范围约20米，其南端有清晰的版筑痕迹，从近沟底处向上层叠筑起，总体厚度超过5米，皆用含大量料礓的生土夯筑，内含少量龙山时期陶片。此段夯土的中间部位（探沟TG5）则未见版筑痕迹，亦无明显夯层，但使用相同的土填充、砸实。夯土并未将壕沟填满，沟的上部有1米多厚的二里头时期堆积。紧邻夯土的南侧为筑造夯土时同时填起的

土，亦为含大量料礓的翻动过的生土；再往南10米以外的探沟（TG6）内则见多层淤土、填土和活动面，应分别是流水冲刷淤积和使用形成的堆积，所出皆为龙山期遗物。在东壕沟中部探沟（TG3以北300余米处的TG2）内所见的堆积则是另外一种情形，其堆积大致可分三部分。在沟的最底部有几层较薄的淤土和使用形成的杂土，沟的中间部位有一层很厚的黑色淤土，沟的上部则是经人工修整、铺垫、砸实或踩实而形成的多层薄厚不均的堆积，除沟的上部可能包含有个别较晚时期的陶片，沟内主要堆积所见遗物皆属龙山时期。

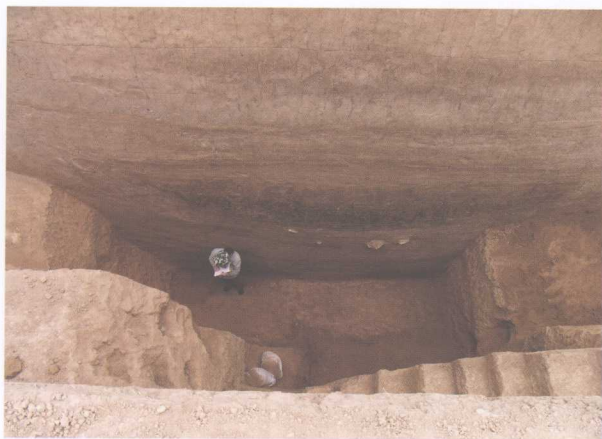
结合发掘和钻探的情况可知，东壕沟的开口距地表多为1~2米，沟底距地表多为6~9米，自深多为5~7米；沟的横剖面呈漏斗形，沟口宽多在



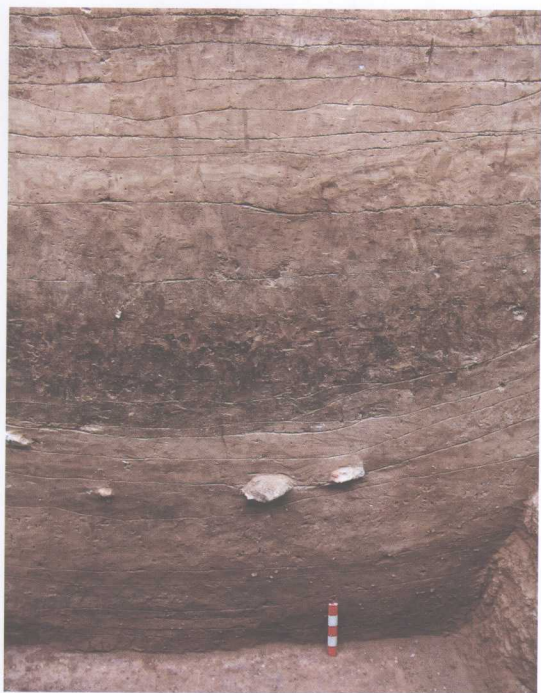
东壕沟 TG3 内版筑夯土
Remains of a Structure Built by Ramming Earth between Board Frames in Excavation Trench TG3 within the Eastern Moat



东壕沟 TG3 内夯土细部
Detail of the Rammed-earth Structure in Excavation Trench TG3 within the Eastern Moat



东壕沟 TG2 解剖情况
Selective Excavation in Excavation Trench TG2 within the Eastern Moat



东壕沟 TG2 南壁壕沟下部堆积
Lower Accumulations Revealed in the Southern Wall of Excavation Trench TG2 within the Eastern Moat



东壕沟 TG6 北壁壕沟内堆积
Accumulations Revealed in the Northern Wall of Excavation Trench TG6 within the Eastern Moat

12~15米之间,顶部1米多深的部位为斜坡状,往下则陡转为略向内斜的直壁,直壁开口宽多为8~10米,沟底宽多为5~8米。沟内主体堆积所出陶片皆属龙山时期。此外,这一大型环壕的范围与该遗址龙山时期地表遗存的分布范围最接近(为后者所覆盖),而远大于其他各时期聚落的范围,由此可断定此环壕当在龙山时期修建、使用。但东壕沟最终被填满、废弃可能要到二里头期以后。从沟中所见夯土和淤土等迹象判断,在大、小环壕之东沟相接处所筑夯土,有可能是为了筑坝蓄水,如此才在其北部(包括小环壕的北沟)沟内形成了很厚的含铁锰结核的黑色淤土,另外也不排除此段夯土具有出入通道的功能。此外值得注意的是,在东沟北半段的外侧20米以外,还有另外一条较窄、较浅的龙山时期的沟,与大环壕之东沟相平行,但只限于其北段,往南则未见其踪迹,关于这条沟的成因和功能尚待进一步分析。

在解剖东壕沟的同时,我们先后找到了环壕的北沟和西沟。北沟与东沟垂直贯通,略呈东北—西南走向,与东沟不同,北沟多数地段的上半部分至今尚未填起,仍暴露在现地表以下,而沟内下半部分应填充有多个时期的堆积,此沟大部分的整体宽度、深度与埋在地表以下的东沟基本相符。西沟与北沟相连通,其北部与东沟走向基本一致,宽度与深度亦接近,但在崔村南堡的北面此沟却向外弧形凸出,至村西又折而偏向东南,仍保持原来的走向,但壕沟的南段则被流水冲刷得更加宽而深,到遗址西侧中间部位与一条东北—西南走向的宽大的自然冲沟相连通。冲沟以南未见西沟的南半段,而在整个遗址的南部也没有发现南壕沟的迹象。遗址的南部和西南方向地势较陡,因此当时人们有可能利用天然的地势做防护而未修壕沟,也不排除原本有壕沟,后因水土流失、整修梯田等而被破坏了。

至此,我们发现并确认了这个大型环壕聚落的东、北壕沟和西沟的局部,尚属不完整的“环壕”。东、北沟应基本保存完整,东沟南北长约2000米,东、西沟之间宽1000~1400米。参照地形特征,按照现存壕沟所能圈划出的范围,这个环壕内的龙山时期聚落的总面积约有200余万平方米,应是本地区最大的中心聚落。经过钻探,在壕沟的内侧尚未发现有城墙的迹象。

除对上述壕沟进行钻探和解剖外,2007年秋



房址F5
House-foundation F5



房址F3
House-foundation F3



房址F3灶外装饰
Decorations on the Outer Surface of the Cooking
Range of House-foundation F3



M21
Tomb M21



瓮棺葬 W7
Urn Burial W7



M19、M20
Tombs M19 and M20



瓮棺葬 W7 内人骨
Human Skeleton in Urn Burial W7



袋形坑 H33
Ash-pit H33 in the shape of a Pocket



瓮棺葬 W6
Urn Burial W6



乱葬坑 M2
Tomb M2, a Col-
lective Burial

我们还在遗址的东南部位进行了较大面积的发掘，揭露出一批龙山时期的房址、墓葬、灰坑等遗迹和大量的陶、石、骨器。其中房址近 10 座，土坑墓近 30 座，瓮棺 10 余个，灰坑（包括窖穴）近 70 个，还有一条较大的壕沟。从出土的层位关系和早晚顺序看，壕沟和几座近于地穴式的房子年代最早，其次是一些半地穴式房子、灰坑等，最上面则是成排的土坑墓和瓮棺葬。所出遗物皆不出陶寺中晚期的范畴，文化面貌也与龙山时代陶寺类型接近。

房子主要有地穴式和半地穴式两种，个别还见地面式建筑。个体都不大，单间，多数在 10 平方米左右，最大的一个也不过 20 多平方米。一般为圆角方形或长方形，地面为平整光滑的白灰面，中心部位有灶（地面灶，无灶坑）。房址大多已残破，从已知情况看，门向应都朝向西南，与地势走向相一致。房子之间存在叠压打破关系，但目前尚看不出明显的分布规律。

近 30 座竖穴土坑墓皆为小墓，墓坑深 1 米左右或稍浅，宽仅容人，长度略高于人体（一般不超过 2 米）。除一座墓有板灰痕迹，其余墓不见任何葬具，也几乎没有随葬品。墓中人骨皆为单人仰身直肢一次葬。所有墓的方向一致，皆为西南—东北方向（头向西南），而面向朝左或朝右不一。墓葬之

间几乎没有打破关系，大致成排分布（东南—西北向排列），相互间有一定间隔，但有 2~3 座墓相对集中成组的现象。墓葬填土中可见一些龙山期陶片，另外根据上下层位关系也可判断这些墓葬都属龙山时期。

10 余个瓮棺葬分散在土坑墓之间，一般墓坑较浅，所用葬具主要是套接或扣合在一起的残破的鬲足，另外也有少量罐的残体。瓮棺内所见多为破碎的婴幼儿骨骼，最大一个个体为完整的 10 岁左右的儿童。

灰坑的大小、形制有多种，其中有少许形状规整的袋形坑。

经过一年三个季度的钻探和发掘，现已初步确认周家庄遗址为一处龙山时代大型环壕聚落。结合以往的区域调查资料，可知至少在运城盆地的东部，周家庄应为整合该区域的最高统辖中心。这个中心聚落以壕代城，并且有一个从小到大的扩展过程。环壕之内有居址、墓地，根据钻探所提供的线索还应有一些高等级的设施。发掘所见墓葬叠压房子的现象说明，在聚落存在、发展过程期间可能经历了很大的变动。总之，周家庄遗址对于探索本地区早期复杂社会的发展和文明的起源具有重要意义。

（供稿：戴向明 王月前 庄丽娜）