

青龙满族自治县

历史文化丛书之一（上册）

中央民族大学出版社

中国白酒之源

●循着醉人的酒香，一路走向历史深处，一口烧酒锅，揭开了中国白酒之源，一汪清泉，流淌出千百年的东方神话……

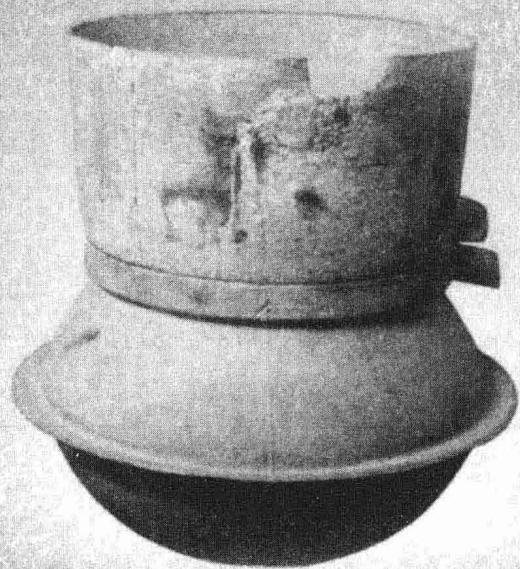
◎ 王连晨 马学超 主编



中国白酒之源

●循着醉人的酒香，一路走向历史深处，一口烧酒锅，揭开了中国白酒之源，一汪清泉，流淌出千百年的东方神话……

◎ 王连晨 马学超 主编



图书在版编目 (CIP) 数据

青龙满族自治县历史文化丛书：之一（上册）/ 王连晨主编. —
北京：中央民族大学出版社，2008.10

ISBN 978-7-81108-589-1

I. 青… II. 王… III. ①青龙满族自治县—地方史②文化史—青
龙满族自治县 IV. K292.24

中国版本图书馆CIP数据核字（2008）第136404号

青龙满族自治县历史文化丛书：中国白酒之源

主 编 王连晨 马学超

责任编辑 白立元

出版者 中央民族大学出版社

北京市海淀区中关村南大街27号 邮编：100081

电话：68472815（发行部） 传真：68932751（发行部）

68932218（总编室） 68932447（办公室）

发 行 者 全国各地新华书店

印 刷 厂 中国标准出版社秦皇岛印刷厂

开 本 787 × 1092（毫米） 1/16 印张：6.5

字 数 90千字

版 次 2008年10月第1版 2008年10月第1次印刷

书 号 ISBN 978-7-81108-589-1

定 价 39.80元（全二册）

版权所有 翻印必究

**《青龙满族自治县历史文化丛书》
编辑委员会**

主任：李学民 柳春青
副主任：高峰 傅兴超 张立群 邵海庭
纪立功 王连晨 马文波
委员：黄文超 王文成 解天华 佟云超
金永强 王海津 张保学 刘金贵
于柏林 李新民 任仕怀 姚德昌
马学超 张树民

《中国白酒之源》编辑人员

主编：王连晨
副主编：马学超
编辑：李伟东 张燕华 常保伟 郭明杰

总 序

纵观我青龙大地，山河壮丽，气象万千。南北两座冀东名山都山和祖山，遥遥相对，如披坚执锐，护卫着这方神奇的土地；滔滔青龙河纵贯其间，似流银泻玉，滋养着这片山川沃野；更有长城透透迤迤，横亘整个县境南缘之疆界，造就了青龙山青水美、气候温和、四季分明、宜农宜牧、物产丰富的独特地域风貌；也由于“乐山与乐水”的缘故，这里民风纯朴、勤劳克俭。两山锁钥，长城雄踞，构成了中原与大漠的进出要塞，战略位置重要，争战天下时，为兵家所必争；地理环境优越，古往今来是最适宜人类居住的地方。

青龙有着悠久的历史 and 灿烂的文化，翻阅着《青龙满族自治县历史文化丛书》厚厚的书稿，令我们万分感动，原来我们青龙的历史是如此璀璨和厚重。我们看到在远古时期有猛犸象的生存遗迹，有新石器时期的文物和先人穴居遗址，有造型精美的青铜器…… 比较起来，青龙县域出土的历史文物是相当丰富的，许多文物具有重要学术价值。以历史文物为见证，青龙至少已有四千多年的文明史。最早的历史传说记录在《诗经》和《史记》里，讲的是“天命玄鸟，降而生商”的故事：帝喾率部落生活在燕山一带，他和妃子简狄在玄丘水洗浴时，简狄吃了玄鸟落下的卵，怀孕生了孩子，这个孩子就是商族始祖契。传说中涉及到一座山，就是燕山；有一条河叫玄丘水。经专家考证，燕山即是如今的燕山；古玄丘水就是玄水，玄水就是我们的青龙河，燕山青龙河流域是商民族的最初发祥地。

青龙这方土地，是农耕与草原游牧的缓冲区，宜农宜牧；是东北

部少数民族地区与中原汉民族地区的结合部，在历史上始终有少数民族在这里繁衍生息，山戎、东胡、匈奴、乌桓、鲜卑、库莫奚、女真、蒙古都曾经是这里的主人，特别是奚人在这片土地上，用劳动和智慧创造了奚车、二胡等至今仍沿用的劳动成果，奚族领袖回离保还曾在祖山（古称箭筈山），建立了大奚国政权，并留下了铁瓦乌龙殿遗址。1975年12月，青龙县土门子乡出土了金代铜烧酒锅，这是中国迄今为止出土年代最早的造酒蒸馏器，学术研究以它为根据，把中国蒸馏造酒的历史前推一个朝代，这是青龙历史的一大亮点。这些沉甸甸的历史，演绎着这块土地文明的接续与传承，蕴含着历史的光辉，诠释着青龙历史文化的丰厚内涵。

抗日战争时期，我党领导的东北工作委员会（简称东工委），在祖山花厂峪建立了临（临榆）抚（抚宁）凌（凌原）青（青龙）绥（绥中）联合县委员会。党在这里领导冀东、辽西地区广大军民，与日寇进行了艰苦卓绝的斗争。这是我党为进行战略反攻，夺取全东北所做出的一个重要的战略部署。东工委曾两次武装挺进东北，给日寇及其统治下的伪满洲国造成极大的震动。当时的青龙是我党我军挺进东北的前哨阵地，是临抚凌青绥抗日根据地的一面光辉旗帜。

历史像一面铜镜，既闪耀着昔日的光彩，也能光鉴今人，催动文明与奋进。勤劳勇敢的青龙人民，在社会主义事业的建设中，发扬传统，负重奋进，奏响着一曲曲动人的凯歌，激情创业的“山村小水电”曾轰动全国；光灿灿的万两黄金县，几十年间为国家作出了重要贡献。如今的青龙风华正茂，朝气蓬勃，正向着全面建设小康社会的目标前进。青龙人民前程似锦！

我们衷心祝贺《青龙满族自治县历史文化丛书》的出版，这部书将是我们真正了解青龙、认识青龙、感知青龙历史文化内涵的宝贵史料。它对提高青龙知名度、美誉度、树立青龙良好形象，建设和谐青龙、魅力青龙，乃至对全面提高我县人民的自信心、责任感都有着十分重要的意义和深远的影响。最后，感谢县内外作者、编者为《青龙满族自治县历史文化丛书》所付出的艰辛劳动！

中共青龙满族自治县委书记 李学民
青龙满族自治县人民政府 县长 柳春青

序 言

酒，作为世界客观物质的存在，它似一个变化多端的精灵，时而炽热似火，冷酷像冰；时而缠绵如梦，柔软如锦。它无所不在，力大无穷，甚至该杀该戮，却可歌可敬；它能叫人超脱旷达，才华横溢，放荡无常；它能叫人忘却人世的痛苦忧愁和烦恼，到绝对自由的时空中尽情翱翔；它也能叫人肆无忌惮，勇敢地沉沦到深渊的最底处，丢掉面具，口吐真言，回归最真实的自我。这，就是酒。

酒，在人类文化的历史长河中，已不仅仅是一种客观的物质存在，更是一种文化象征。

青龙自古就是中原农耕和北方游牧文明的交汇之地，是辽西走廊的山间通道。青龙，大自然给予丰厚馈赠，山青泉甘。在广袤的山野之间，青山耸立，大河奔流，到处写满清新和灵秀。丰登的五谷加上甘冽的清泉，就是绵长的烧酒香。

酿酒起源有上天造酒说、猿猴造酒说、仪狄造酒说、杜康造酒说。酿酒离不开水，水是构成酒成品的主要因素之一，优良的水质不仅能提高酒的质量，还能赋予酒以特殊的风味。把水比作“酒之血”，“名酒所在，必有佳泉”。好水是酿成好酒的重要因素之一。青龙名泉遍布，酿酒在青龙具有悠久的传统，1975年12月，当时属承德地区管辖的青龙县西山嘴，在“农业学大寨”新开河道时，发现了一处金代遗址，出土一批文物，有瓷碗、瓷片共14件，六瓣耳铁锅、曲把铁锄、小铜佛各1件，铜钱50多公斤。小铜佛是金代比丘佛。铜钱上的年号共23种，最晚是金世宗年间铸造的“大

定通宝”。从遗址一个竖式圆窖里出土了铜制的烧酒锅。《文物》杂志发表的文章认为：从地层和伴出器物判断，烧酒锅应为金代遗物。

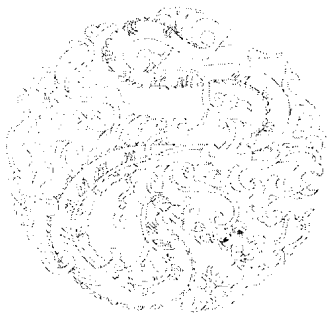
青龙酒文化融合了北方游牧民族和中原农耕的精华，有北方的激情与豪迈，也有南方的文雅与细腻。酿酒作坊、盛酒、饮酒器具五光十色，琳琅满目。婚丧嫁娶都在酒香的环绕中达到高潮。时至今日，青龙白酒远销周边地区，都山古贡、金龙醉、都山狼等系列酒都是酒中仙子。

青龙出土金代铜烧酒锅，引起世人的极大关注，人们纷纷把目光投向青龙。由此可知，金代就有了烧酒，这就否定了李时珍“元时始创”的观点。一时间，《文物》、《华夏酒报》等报刊上竞相发表文章，从1975年至今，一直进行热情报道，青龙成为烧酒第一乡。

为进一步发掘弘扬青龙历史文化，增强民族自豪感，丰富青龙文化底蕴，我们以金代烧酒锅探寻和考证为契机，进行青龙酒文化研究，曾先后三次赴土门子乡水泉村，就有关烧酒锅的情况进行深入探究，走访了近20位老人，先后到处于辽金腹地的平泉、赤峰、巴林左旗、宽城、卢龙等地现场考证，这里有我们探访酒香的行踪，也从各个方面记录了青龙烧酒的历史发展。今把有关信息记录整理收集起来，辑印成册，望能起到对青龙文化研究抛砖引玉作用，与有志者共勉。其中难免挂一漏万，浅薄粗糙，敬请方家指正为盼。

马学超

2008.3



目 录

总 序 李学民 柳春青	1
序 言 马学超	1

一件文物惊世界

河北省青龙县出土金代铜烧酒锅	3
世人瞩目的金代“烧酒锅” 安忠和	6
瑞典学者冯辽博客节选	10
金代蒸馏器考略	12
蒸馏酒的起源	24
中国烧酒起始的论争 李华瑞	31
从考古发现看我国古代的酿酒技术 邢润川 唐云明	40

谁家先尝烧酒香

谁家先尝烧酒香 王连晨	45
-------------	----



- 47 百里水泉访烧锅 马学超
- 50 青龙烧酒千载香 常保伟
- 56 金代烧酒锅与白酒的起源 李伟东

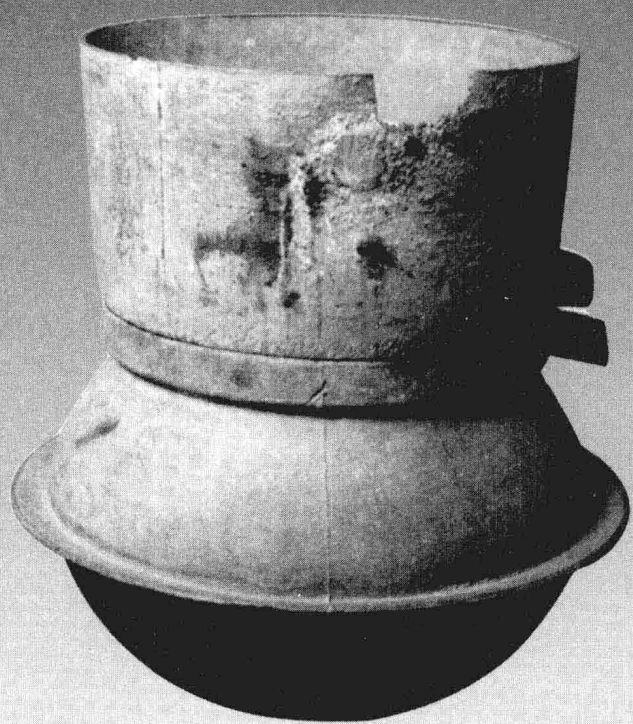
因有佳泉酿美酒

- 63 寻找金澜山 王连晨
- 66 探寻金澜泉 马学超
- 69 金代宫廷御酒——金澜酒 常宝伟
- 72 青龙酿酒史话 徐恩翥
- 74 青龙白酒浅谈 马学超
- 76 都山古贡小议 马学超
- 78 干沟古镇酒飘香 张保学
- 82 酒香醉满乡 张艳华

对酒当歌意气扬

- 87 金代社会发展简介
- 91 金代酒业与饮酒
- 93 满族酒俗

一件文物惊世界



河北省青龙县 出土金代铜烧酒锅

1975年12月，河北省承德地区青龙县土门子公社井丈予大队社员在农业学大寨运动中，在西山嘴村新开河道中发现一套金代铜烧酒锅，公社革委会和县文教局配合进行了现场勘查和鉴定、研究工作。



金代烧酒锅（现存于避暑山庄博物馆）

西山嘴村在青龙县城东30公里处，附近是一处金代遗址，烧酒锅在金代文化层的一个竖式圆窑里发现。在同一文化层出土的有北宋定窑白釉瓷片，金代白釉瓷片、黑釉瓷片、六瓣铁锅、曲柄铁锄，北宋以及辽、金共25种不同年号的铜钱，其中年代最晚的是金世宗时的“大定通宝”，从地层和伴出器物判断，烧酒锅应是金代遗物。

河北省地质四队帮助进行了定性、定量分析，确知烧酒锅是由黄铜制成。烧酒锅高41.6厘米，由上下两个



分体套合组成。下分体是一个半球形甑锅，高26厘米、口径28厘米、最大腹径36厘米。腹中部有环螯一周，宽2厘米、厚0.5厘米，口沿作双唇凹槽，宽1.2厘米、深1厘米，是为汇酒槽。从汇酒槽通出一个出酒流，一端是与锅体同范铸成的锅流，另一端是插入的铁流。出土时铁流部分已残，但从残迹仍可察知全流约长20厘米，锅流部分与铁流部分长度成一与四之比。上分体是一圆桶形冷却器，高16厘米、口径31厘米、底径26厘米，穹隆底，隆起最高7厘米，接近器的中部。底下成卷状壁。近底处通出一个排水流，从结构看，也是由铜流、铁流接合而成，出土时仅见与器身同铸的铜流部分，残长2厘米，全长不明。烧酒器底沿作牡唇，当上下二分体套合时，牡唇与汇酒槽的外唇内壁正相紧贴。从形制看，上分体冷却器形似商周铜甗的上部，下分体甑锅有东汉带环螯铜釜的风格，表现了对传统工艺的继承。

我们不难推知烧酒锅的构造原理和使用方法。甑锅盛适量的水，水面以上近锅腹处安一算子（用秫秸或其他材料），算上装酿酒坯料。冷却器严密套含在甑锅上部，器内注满冷水，用活塞堵住排水流。蒸酒时，酒蒸气上升，在穹隆底被冷却成液体的酒，顺卷状壁由牡唇导入汇酒槽，通过出酒流即可注入盛酒器。为了保持冷却作用，要随时拨开排水流活塞，排出热水，换进凉水。

在承德市粮食局综合加工厂制酒车间工人师傅指导下，我们用这套烧酒



锅进行两次蒸酒试验。第一次用坯料(稻糠)8市斤,出9.4度白酒0.9市斤,第二次用坯料(稻糠)6市斤,出9.7度白酒0.56市斤。两次试验表明,这一烧酒锅是实际有效的;上下分体的套合、各个部件的配置,都符合一定使用要求。但是,与今天同类器具比较,出酒率和制成酒度都低。分析其原因有二:一是冷却器上口已经破损,容水只及容量五分之四,冷却作用受到影响,残存的出酒流又有漏气现象。二是甑锅构造限定算上坯料和算下水的容积约成一与一之比,较之今天一般蒸酒器中五与二之比有很大差距,这必然把酒蒸汽中酒分子的含量限制在较低的水平,也就是指出酒率和酒度限制在较低的水平,即使锅的残损部分得到修补,漏气现象得到克服,水平也不能有很大提高。

在金代,由于汉族、契丹族、女真族和其他兄弟民族的共同辛勤劳动,农业生产有所发展。封建统治阶级不断加重对各族人民的剥削,过着骄奢淫逸的生活。榨取农民生产的粮食用于酿酒,肆意宴饮作乐,“唯酒是务”,在统治阶级中成为风气。这种酿酒饮酒之风,反映了封建剥削的苛重和封建统治的腐朽。私家与官府同时酿酒,偷逃酒税致使金朝“课额愈亏”^①,也成为一个社会问题。金世宗在位时,多次向臣下发出“不许痛饮,犯者抵罪”^②、“禁审录官以宴饮废公务”^③之类的禁令,责备“官不严禁私酿”^④的弊害,但除了道出当时的阶级矛盾和统治危机之外,当然不会有其他的作用。何况,即使金世宗这样以“贵为天子,能自节约好”^⑤自诩的统治者,也在史书上留下了诸如“诸妃皆从,宴饮甚欢”^⑥、“今日甚欲成醉”^⑦、“可极欢饮,君臣同之”^⑧等等许多记载。现在我们发现的这具金代铜烧酒锅,不妨说正是这种历史实际的一点反映。

(青龙县井丈子大队革委会 承德市避暑山庄管理处)载《文物》1976年9期。

注:

①④ 《金史·食货志》。

②③⑤⑥⑦⑧ 《金史·世宗本纪》。



世人瞩目的金代“烧酒锅”

安忠和

金代的“烧酒锅”在河北省青龙县土门子乡西山嘴村被发现。它证明这一带制酒的历史悠久绵长。它在中国造酒技术发展史上占有不可轻视的一页。

在中国的历史上，什么时候出现了白酒、烧酒，也就是现在酒分类法中的“蒸馏酒”呢？这是一个有争论、待考证的问题。人们一般认为大医药学家李时珍的观点比较可信，他在《本草纲目》中说：

烧酒非古法也，自元时始创其法。用浓酒和糟入甑，蒸气令上，用器承取滴露。凡酸坏之酒，皆可蒸烧。近时唯以糯米，或粳米，或黍，或秫，或大麦，蒸熟，和曲酿瓮中七日，以甑蒸取。其清如水，味



极浓烈，盖酒露也。

据此，人们认为蒸馏酒“元时始创”。此前唐朝时虽有“白酒”、“烧酒”的名称，实际上是低度的榨制酒。

1976年第9期《文物》杂志，发表了承德避暑山庄管理处的文章《河北省青龙县出土金代铜烧酒锅》。文章一经问世，引起极大关注。因为按这篇文章的说法，金代就有了烧酒，这就否定了李时珍“元时始创”的观点。

那是1975年12月，当时属承德地区管辖的青龙县西山嘴村，在“农业学大寨”新开河道时，发现了一处金代遗址，出土一批文物，有瓷碗、瓷片共14件，六鏊耳铁锅、曲把铁锄、小铜佛各1件，铜钱50多公斤。小铜佛是金代比丘佛。铜钱上的年号共23种，最晚是金世宗年间铸造的“大定通宝”。尤其难得的是，从遗址一个竖式圆窖里出土了铜制的烧酒锅。《文物》杂志发表的文章认为：从地层和伴出器物判断，烧酒锅应为金代遗物。

文章介绍：烧酒锅高41.6厘米，由上下两个分体套合组成，不难推知烧酒锅的构造原理和使用方法。下分体甑锅盛适量的水，水上近锅腹处安一算，算上装酿酒坯料。上分体冷却器严密套合在甑锅上部，器内注满冷水，用活塞堵住排水流。蒸酒时，酒蒸汽上升，在穹隆底被冷却成液体的酒，顺卷状壁由牡唇导入汇酒槽，通过出酒流即可注入盛酒器。

酒锅进行了两次蒸酒试验。第一次坯料（稻糠）8市斤，出9.4度酒0.9市斤；第二次坯料（稻糠）6市斤，出9.7度酒0.56市斤。两次试验证明，这一烧酒锅是实际有效的，但与今天同类器具比较，出酒率和制成酒度都低。原因一是冷却器上口有破损；二是甑锅构造限定算上坯料和算下水容积约成1:1，而今天的这种比例一般为5:2。

文章发表后，反响非常大，“金代烧锅酒”一时备受世人关注。但许多人士对将其断定为金世宗时期的“金代烧酒锅”有异议，认为这个说法不够严谨。

避暑山庄的考古人员进行了全面认真的研究，取得了新的成果。1980年第5期《考古》杂志，发表了承德避暑山庄博物馆的论文《金