

景观艺术学

——景观要素与艺术原理

汤晓敏 王云◎编著

上海交通大学出版社

景观艺术学

——景观要素与艺术原理

汤晓敏 王 云 编著

上海交通大学出版社

内 容 提 要

本书系统阐述了景观要素及艺术原理。在总结和吸收了多年来本领域的教学、科研和实践成果的基础上,全面介绍了景观的组成要素及其特征,景观要素组合、景观空间及其组织的原理与方法,景观构思、立意和布局的原则与方法,景观设计的艺术法则等。本书共分6章,内容新颖、案例丰富、图文并茂、可读性强。

本书适用于高等院校风景园林、环境艺术等相关专业的师生,也可供建筑设计、城市园林绿化技术与管理人员及其他景观艺术爱好者阅读参考。

图书在版编目(CIP)数据

景观艺术学:景观要素与艺术原理/汤晓敏,王云编
著. —上海:上海交通大学出版社,2009
ISBN978-7-313-05524-8

I. 景... II. ①汤...②王... III. 景观—园林
设计 IV. TU986.2

中国版本图书馆 CIP 数据核字(2008)第 197418 号

景观艺术学

汤晓敏 王 云 编著

上海交通大学出版社出版发行

(上海市番禺路 951 号 邮政编码 200030)

电话:64071208 出版人:韩建民

上海锦佳装璜印刷发展公司 印刷 全国新华书店经销

开本:787mm×1092mm 1/16 印张:18 插页:28 字数:528 千字

2009 年 2 月第 1 版 2009 年 2 月第 1 次印刷

印数:1~2030

ISBN978-7-313-05524-8/TU·092 定价:48.00 元

版权所有 侵权必究

前 言

21 世纪园林学科的研究对象已扩大至大地景观,风景园林专业的学生不仅要学习传统造园的理论及技法,更应在更大的广度和深度上了解和研究景观艺术,进而思考和探讨生存与艺术的关系问题。有鉴于此,本书定名为《景观艺术学——景观要素与艺术原理》,旨在适应园林学科新的发展,并适时拓展传统园林艺术的理论范畴,构建相应的理论框架。

景观艺术学包括景观要素、艺术原理、历史、感知与评价四个部分。本书主要介绍景观要素与艺术原理两个部分,重点面向本科生教学;历史部分作为一般的了解;而感知与评价部分则重点面向硕士研究生,待后续出版。

本书所阐述的理论与方法对于专业人员来说是非常重要的,是作者广泛吸收多年来国内外专家学者在本学科领域的教学、科研和实践成果的基础上,总结本人的教学、科研、实践的经验编著而成的,内容丰富、翔实,图文并茂。适用于景观规划设计师、高等院校风景园林及其相关专业的师生,以及城市和建筑等其他环境设计专业人员、城市园林绿化技术人员及管理人员等。本书具有以下特点:

(1) 全面性与系统性。本书突破小尺度传统园林的造景艺术,扩大了园林景观的内涵与外延,以构建现代景观艺术学理论体系为目标,全面系统地阐述了单个景观要素及其特征、景观要素组合及景观空间界定与组织、景观立意与布局、景观设计的艺术法则等方面的内容,力求结构体系完整、内容丰富翔实。

(2) 继承性与创新性。本书在梳理传统造园艺术与引进国际景观设计学基础理论的基础上,引用了国内外专家学者关于本学科的教学与研究新成果,反映了学科领域研究的新动态,并在理论、技术与方法上有一定的提升和创新。

(3) 可读性与实用性。本书从景观概念到艺术理论、再到设计法则进行了循序渐进的陈述与分析,并尽量基于对典型案例的分析进行理论阐述,也即利用图片和图表来诠释问题与观点。全书所选案例涉及景观、建筑、城市设计等多个领域,选用图片近千张,力求做到阐述深入浅出,编排图文并茂,促进读者对理论知识深化理解的同时,提升其实际应用能力。

本书共分 6 章。第 1 章、第 2 章为景观的物质要素与艺术要素,包括要素的分类、特征及形式;第 3 章是景观要素组合,包括与景观要素组合相关的变量、景观要素组合的基本原则、景观要素的形体组合、色彩与质感的组合等内容;第 4 章是景观空间与组织,包括空间的界定、景观空间的特征与形式、景观空间的组织等内容;第 5 章是景观立意与布局,包括基地的分析与评价、构思与立意、布局的原则与方法、布局的形式、视线分析与景点设置等内容;第 6 章是景观设计的艺术法则,包括地形、水体、植物、景观建筑与小品、园路、景观照明等要素的作用及其设计法则。

本书在编写过程中得到了车生泉老师热忱的支持和多方专家教授的指点与帮助。臧西瑜、袁琳玉、晋国亮、刘惠峰等硕士研究生承担了本书的部分资料的收集、图表的绘制及图文编排等工作。在此一并表示诚挚的感谢!

编者

2008年10月

目 录

绪论	1
0.1 从园林到景观	1
0.1.1 囿-苑-私园	2
0.1.2 公园-城市绿地系统	5
0.1.3 生态园林与大地景观	6
0.1.4 相关概念的界定	7
0.2 景观艺术与景观艺术学	10
0.2.1 景观艺术学的研究对象与任务	10
0.2.2 景观艺术及其学科的新追求	12
1 景观物质要素	15
1.1 地形	15
1.1.1 平坦地形	16
1.1.2 凸地形	17
1.1.3 山脊	18
1.1.4 凹地形——低地、洞穴、凹地	19
1.1.5 谷地	20
1.2 山石	20
1.2.1 石材的选型	20
1.2.2 山石的造景形式	24
1.2.3 品石	28
1.3 水体	32
1.3.1 水体的特征及感官效应	33
1.3.2 水体的造景形式	36
1.4 植物	45
1.4.1 植物分类及其造景作用	45
1.4.2 植物的感知特征	60
1.5 天时景象	67
1.5.1 季相美	67
1.5.2 时景美	70
1.6 景观建筑与小品	73
1.6.1 景观建筑的结构形式	74
1.6.2 景观建筑类型及其特征	75

1.6.3 景观小品的类型	85
1.7 园路与场地	87
1.7.1 园路的作用	87
1.7.2 园路及场地的类型	87
1.7.3 铺装	88
1.8 景观照明与设施	90
1.8.1 灯具类型	91
1.8.2 景观照明类型	92
2 景观艺术要素	96
2.1 点、线、面、体	96
2.1.1 点	96
2.1.2 线	97
2.1.3 面	99
2.1.4 体	104
2.2 色彩	109
2.2.1 色彩的本质及效应	109
2.2.2 景观环境的色彩来源	114
2.3 质感与肌理	123
2.3.1 质感分类	123
2.3.2 景观肌理的表现	126
3 景观要素组合	128
3.1 与景观要素组合相关的变量	128
3.1.1 数量	128
3.1.2 位置	129
3.1.3 方向	130
3.1.4 方位	130
3.1.5 间距	131
3.1.6 形状	132
3.2 景观要素的组合原则	135
3.2.1 多样与统一	135
3.2.2 对比与调和	138
3.2.3 平衡与紧张	142
3.2.4 节奏与韵律	147
3.2.5 比例与尺度	150
3.2.6 主从与重点	157
3.2.7 风格与风俗	159
3.3 景观要素形体的组合	163

3.3.1	形体组合的一般形式	163
3.3.2	植物配置方式	169
3.3.3	景石组合方式	178
3.4	景观要素色彩与质感的组合	181
3.4.1	色彩组合	181
3.4.2	质感组合	189
4	景观空间与组织	192
4.1	空间界定	192
4.1.1	空间界定的三要素	192
4.1.2	空间界定的方式	199
4.1.3	景观空间的界定物	201
4.2	空间的形式与特性	204
4.2.1	空间的虚实	204
4.2.2	空间的开闭	207
4.2.3	空间的尺度	208
4.2.4	空间的抽象属性	209
4.2.5	空间的层次、序列及轴向	212
4.3	景观空间组织	215
4.3.1	东西方的空间组织观念	215
4.3.2	景观空间的对比	217
4.3.3	景观空间的分隔与渗透	222
4.3.4	景观空间序列的建立	226
4.3.5	景观空间轴线的组织	230
5	景观立意与布局	237
5.1	相地与立意	237
5.1.1	相地	237
5.1.2	构思与立意	242
5.1.3	意境的创造	244
5.2	分区与布局	247
5.2.1	布局原则	247
5.2.2	利用图解法确定功能关系	249
5.2.3	确定布局形式	251
5.2.4	视线分析与景点设置	258
6	景观设计的艺术法则	261
6.1	地形设计的艺术法则	261
6.1.1	地形表示法	261

6.1.2	地形的功能作用	265
6.1.3	地形设计的艺术法则	273
6.2	堆山的艺术法则	275
6.3	水景设计的艺术法则	278
6.3.1	水体的造景作用	278
6.3.2	水景观的设计法则	283
6.3.3	水岸设计	292
6.3.4	依水景观设计	295
6.3.5	传统造园中的理水手法	297
6.4	植物配置的艺术法则	302
6.4.1	植物的造景功能	302
6.4.2	草坪景观的设计	306
6.4.3	水生植物景观的设计	309
6.4.4	藤本植物景观的设计	310
6.4.5	花卉景观的设计	313
6.5	景观建筑与小品设计的艺术法则	318
6.5.1	景观建筑与环境的关系	318
6.5.2	景亭布置的艺术法则	319
6.5.3	雕塑布置的艺术法则	320
6.5.4	座椅布置的艺术法则	324
6.6	园路设计的艺术法则	327
6.7	景观照明设计的艺术法则	329
6.7.1	景观照明的设计法则	329
6.7.2	景观灯具的选型	329
6.7.3	景观灯具的布置	330
参考文献		332

绪论

绿色是生命的源泉,水是生命之本,土是人类赖以生存的基础,这些命题和说法都说明了人虽为万物之灵,但人类也像其他动物一样,必须依赖生物圈中的自然系统才得以生存,人是离不开绿色、水和土的,人是大自然的一个组成部分。人需要从大自然获取需要的物质性生存条件,也需要得到大自然的精神抚慰,并产生相应的灵感,所以人是不能完全脱离大自然环境的。

然而,随着人们的聚居由群落到村镇再到城市,人们逐步脱离了自然环境,并呈现出城市化程度越高人与自然隔离的程度也越高的态势。久居城镇的人们势必要寻求接近大自然的机会,“园林景观”就是为了补偿人们与大自然环境相对隔离而人为创造的一种间接补偿方式,即所谓的“第二自然”。随着人类社会和文明的不断进步,人们对自然精神和环境的追求必定相应地从单一逐渐多样、从低级走向高级,推动了园林景观的不断发展。

0.1 从园林到景观

在人类社会的历史长河中,人与自然环境的关系变化大体上呈现为四个不同的阶段,每个阶段人与自然环境的隔离状态并不完全一样,园林作为这种隔离的补偿而创设的“第二自然”,它的涵义、内容、性质和范围也会有所不同。因此,关于园林的定义、界说也应结合不同的历史阶段来分别阐释,并以它所从属阶段的政治、经济、文化背景作为评价的基点。这样就可避免以今人而求全于古人,或者以古代而拘泥于现代之弊。

原始时期,人类主要以狩猎和采集来获取生活资料,使用的劳动工具十分简单。人对自然界的作用极其有限,几乎完全被动地依赖大自然。这个阶段,人对于大自然处于感性适应的状态,人与自然环境之间呈现被动亲和关系,缺乏园林产生的必要性。直到原始公社时期,随着种植场和房前屋后的果园蔬圃的出现,园林进入了萌芽状态。

进入农业时代,人类从本来是充满恐惧的自然景观中欣赏到了自然的美和农耕景观的美,由此就激发了人类再现和创造这种美的欲望,比如中国在这个时代就产生了山水画和田园诗,并综合体现在园林艺术中。同时,农业技术的进步也为园林的形成与发展提供了基础。农业时代的园林大多数为一些有权势钱财的上层人物所建,反映了他们的需求、爱好和对自然的态度。如法国的凡尔赛宫苑,不仅反映了路易十四对人民实行的残暴统治和“朕即国家”的思想,还体现了他对待花草树木流水所采取的同样的强制态度。与之不同,中国封建士大夫的私家宅园则侧重于诗情画意,聚山林之趣于咫尺之间。然而,它们虽然具有迥然不同的形式,但都同样反映了对装饰美化的偏重和对艺术、意趣的追求。因此,在农业时代的园林中,艺术性占据了重要地位。

工业革命所带来的科学技术的飞速进步和大规模的机器生产,为人类开发大自然提供了更有效的手段,但这种掠夺性、无计划的开发也造成了城市的快速膨胀和自然环境的严重破坏。于是,为了能为集居在城市中的人们提供一个身心再生(Recreation)的空间出现了服务

大众的城市公园与绿地系统。

进入 21 世纪,随着经济、社会、文化发展的多元化态势的出现和人们时空观、价值观、审美观的改变,园林的服务对象和功能正发生根本性变革,园林的内容不断充实,研究范围已扩大到“大地景观”的尺度。

0.1.1 囿-苑-私园

囿、苑、私园是农业时代的主要园林形式,也即通常所称的“传统园林”。农业时代大体上是指奴隶社会和封建社会的漫长时期。在这期间,人与自然环境之间逐渐从感性的适应状态转变为理性的开发利用状态,但仍保持着亲和的关系。世界农业时代的园林经历了由萌芽、成长而臻于兴盛的漫长过程,并在发展中逐渐形成了丰富多彩的时代风格、民族风格、地方风格。多样风格的园林又都具有一些共同的特点:①服务对象主要是官僚、地主和富商等统治阶级,主要类型有帝王苑囿、城市私家宅园及郊外别墅园,以及相对少量的寺庙园林、官署园林等;②布局呈现封闭、内向型,体现了“领地意识、好农人意识、炫耀意识”;③以追求视觉景观美和精神陶冶为主要目的,并非自觉地体现了一定的社会、环境效益;④创造者是园主、工匠、文人和艺术家,并非专业的园林设计师。

因自然、社会条件的不同,世界传统园林的发展逐渐形成了西亚、西方和东方三大体系:

1) 西亚体系

西亚体系主要包括巴比伦、埃及、古波斯的园林,它们采取方直的规划、整齐的种植和规则的水渠,园林风貌较为严整,后来这一风格为阿拉伯人所继承,成为伊斯兰园林的特征。西亚造园历史可追溯到元前 3500 年,伊拉克幼发拉底河岸就有花园,基督圣经所指“天国乐园”(Paradise)就在今叙利亚首都大马士革。

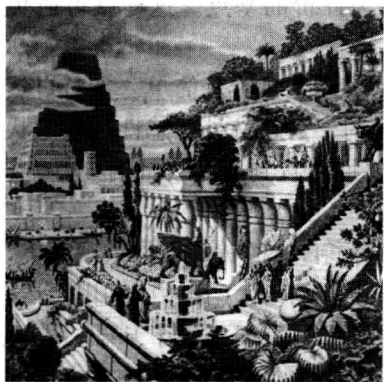


图 0-1-1-1 巴比伦空中花园

巴比伦空中花园是西亚体系的典型代表,始建于公元前 7 世纪,被列为世界七大奇迹之一(图 0-1-1-1)。相传,国王尼布甲尼撒二世为博得爱妃的欢心,比照其宠妃故乡的景物,在宫中矗立无数高大巨型圆柱,在圆柱之上修建花园,不仅栽植了各种花卉,奇花常开,四季飘香,还栽种了很多大树,远望恰如花园悬挂空中。在空中花园不远处,还有一座耸入云霄的高塔,以巨石砌成,共 7 级,计高 650 英尺(198.12m),塔上也种有奇花异草。据考证,这就是《圣经》中的“通天塔”。

作为西方文化最早策源地的埃及,早在公元前 3700 年就有金字塔墓园(图 0-1-1-2),园艺也已很发达。到公元前 16 世纪,原本有实用意义的树木园、葡萄园、蔬菜园演变成了埃及重臣们享乐的私家花园。有钱人家的住宅内均有私家花园,有山有水,设计颇为精美。穷人家虽无花园,但也在住宅附近用花木点缀。

古波斯的造园活动是由猎兽的囿逐渐演进为游乐园的。波斯是世界上名花异草发育最早的地方,随后传播到世界各地。公元前 5 世纪,波斯就有了天堂园,四面有墙,园内种植花木。

在西亚这块干旱地区,水一向是庭园的生命。因此,在所有阿拉伯地区,对水的爱惜、

敬仰到了神化的地步,这在造园中也有很好的应用。公元8世纪,波斯造园艺术得到了发展,在平面布置上把园林建成“田”字,用纵横轴线分作四区,十字林荫路交叉处设置中心水池,把水当作园林的灵魂(图0-1-1-3)。把点点滴滴蓄聚于盆池,再穿地道或明沟,延伸到每条植物根系,使水在园林中尽量发挥作用。这种造园水法后来传到意大利,更演变到神奇鬼工的地步,每处庭园都有水法的充分表演,成为欧洲园林必不可少的点缀。

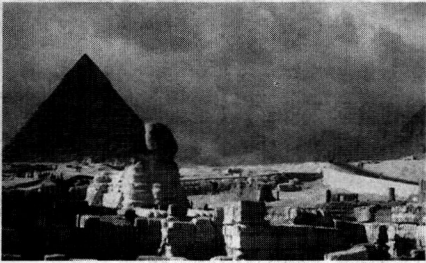


图0-1-1-2 金字塔墓园

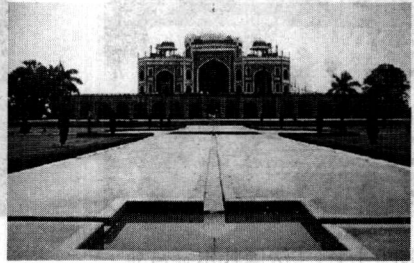


图0-1-1-3 波斯水园

2) 西方体系

西方体系主要指欧洲体系,其发展与演变较多地吸收了西亚风格,并互相借鉴、渗透,最终形成了“规整和有序”的园林艺术特色。

公元前7世纪的意大利庞贝(Pompeii),家家都有庭园,园在居室围绕的中心,即所谓的“柱廊园”,有些家庭后院还有果蔬园。公元前5世纪,希腊人通过波斯学到了西亚的造园艺术,发展成为宅院内布局规整的柱廊园形式,把欧洲与西亚两种造园系统联系起来。公元前3世纪,希腊哲学家伊比鸠鲁筑园于雅典,是历史上最早的文人园。古罗马继承了希腊规整的庭院艺术,并使之和西亚游乐型的林园相结合,发展成为大规模的山庄园林。公元2世纪,哈德良大帝在罗马东郊始建的山庄,面积达18平方公里(km²),由一系列建筑庭院组成,有“小罗马”之称。

古罗马庄园形式成为文艺复兴运动之后意大利台地园效法的典范,并形成显著的特点:花园最重要的位置上一般均耸立着主体建筑,建筑的轴线也即是园林景观的轴线;园中的道路、水渠、花草树木均有序地进行布置,显现出强烈的理性色彩。

文艺复兴以后,欧洲其他几个重要国家的园林基本上承袭了意大利的风格,但均有自己的特色。法国在15世纪末由查理八世侵入意大利后,带回园丁,成功地把文艺复兴文化包括造园艺术引入法国,以后又与法国的自然地理条件和政治诉求相结合,形成了法国规则式园林风格。路易十四于1661年开始在巴黎西南建造凡尔赛宫苑,到路易十五世王朝才全部竣工,历时百年,面积达1500公顷(ha,1ha=10⁴m²),成为影响世界造园的大型法国规则式宫苑(图0-1-1-4)。

文艺复兴时期,英国园林仍然模仿意大利风格,但其雕像喷泉的华丽、严谨的布局,不久就被本土古拙淳朴风格所冲淡。受多种因素影响,18世纪英国的造园趋向自然,并形成了自然风景园风格。18世纪中叶以后,英国造园受中国造园艺术影响很大,形成了被西方造园界称作的“英华庭园”(图0-1-1-5)。之后,这种“英华庭园”通过德国传到匈牙利、沙俄和瑞典,一直延续到19世纪30年代。

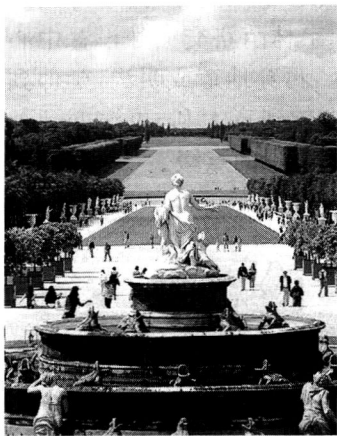


图 0-1-1-4 法国凡尔赛宫苑



图 0-1-1-5 英国自然风景园

公元 6 世纪,西班牙人承袭巴格达、大马士革园林风格,以后又效法荷兰、英国、法国造园艺术,又与文艺复兴风格结成一体,转化到巴洛克式。随着海外殖民地的开辟,西班牙园林艺术又影响及墨西哥、美国等。

从 17 世纪初,英国移民来到新大陆,同时也把英国造园风格带到美洲大陆。美国独立后逐步发展成为具有本土特色的造园体系,造园作为一项职业,在美国影响深远,并使美国今日“景观建筑”(Landscape Architecture)专业处于世界领先地位。

3) 东方体系

东方体系主要包括中国和日本的传统园林。中国园林是其代表。

中国古代造园活动最早始见于 3000 年前。殷商时代的甲骨文中,已经有了囿、圃、苑、园这样一些沿用至今的园林用词。商朝末年,帝王和奴隶主开始圈地蓄养禽兽,种植刍秣,成为供他们狩猎游乐享用的场所——“囿”。《诗经》曰:“囿,所以域养禽兽也。”从殷墟出土的甲骨文卜辞中多有“田猎”的记载,可以看出,殷代的帝王、贵族都喜欢狩猎,并开始圈地建囿。一般囿的范围很大,天子的囿方圆百里(1 里=0.5km),诸侯的囿方圆 40 里。

公元前 11 世纪,周灭殷,建立了中国历史上最大的奴隶制王国,开始了史无前例的大规模营建城邑和皇家囿苑活动。周文王在今西安以西曾修建过规模甚大的“灵囿”,方圆 70 里。周文王以后,囿的大小已成为封建统治者的政治地位的象征。学术界认为,囿是中国园林最初的形式,到了秦汉时代,随着社会生产力的发展和提高,囿的生产功能逐步消退,观赏游乐功能成为主要目的。

秦汉时期,专为帝王游乐的场所又有了“苑”的名称,并开始了大型山水宫苑的营建。古代的苑、囿两字本意是相通的,均指域养禽兽、供打猎的场所而言。从秦开始,直到清代,仍将皇家园林称作“国朝苑囿”。历史上,一般都将苑囿归入皇家园林,而把“园”归入文人士大夫和官僚富商的私家园林。

私家园林最早出现在汉代。魏晋南北朝时期,老庄哲学得到发展,隐逸文化盛行,士大夫钟情山水,竞相营建园林以自乐,私家园林一时勃兴,文人园林开始萌芽。北魏首都洛阳出现了大量的私家园林,成为中国第一次私家造园的高潮。当时的园林虽已基本具备山水、楼榭、花木等造园要素,但园林不仅是游赏的场所,甚至作为斗富的手段,造园艺术尚处粗放阶段。

唐代国力鼎盛,文化艺术昌盛,园林的发展也达到一个新的高度,以诗人、画家王维的辋川别业为代表,园林创造追求诗情画意和清淡、质朴、自然的园林景观,并对后世产生深远的影响。宋代重文轻武的国策推动了私家造园进一步文人化,促进了“文人园林”的兴起。宋徽宗赵佶在汴京兴建的中国历史上规模最大的人工假山——艮岳,艺术水准极高。宋代江南园林发展迅速,基本形成了自己的独特风格。明清两代,园林的发展进入了成熟期,特别是江南园林艺术已趋于完美,进而推动了皇家园林艺术的升华,出现了一大批享誉世界、艺术水平很高的作品,如皇家园林的“颐和园”(图 0-1-1-6)、“承德避暑山庄”,私家园林的苏州拙政园、留园、环秀山庄,扬州个园,南京瞻园,无锡寄畅园,上海豫园等(图 0-1-1-7)。

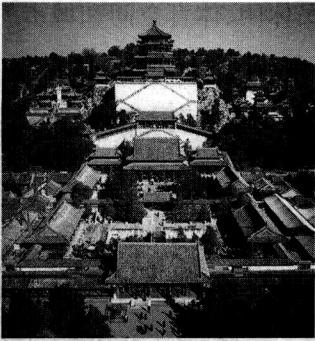


图 0-1-1-6 北方皇家园林



图 0-1-1-7 江南文人山水园

0.1.2 公园-城市绿地系统

进入工业时代,人与自然环境已从早先的亲和对立、敌对的关系。伴随着环境质量的渐趋恶化和社会组成的大变革,自 19 世纪后半叶开始,西方园林界出现了一批先觉先知的人士,对自然保护和城市园林发展进行了探索,其中最早也最为著名的有两位:美国的奥姆斯特德(Frederick, Law Olmsted)与英国学者霍华德(Ebenzer Howard)。

奥姆斯特德是开创自然保护和城市园林的先驱者之一,也是美国园林之父。他首先把保护自然的理想付诸实现。自 1875 年开始,他参与规划建造了世界上最早的城市公园之一——美国纽约中央公园(Central Park)(图 0-1-2-1)。同时,他提出了把“乡村带进城市”,即城市园林化理论,倡导建立公共园林、开放性的空间和绿地系统。以后,奥姆斯特德的城市园林化思想逐渐为公众和政府所接受,“公园”作为一种新兴的公共园林在欧美各大城市中普遍建成,并陆续出现街道、广场、公共建筑、校园及住宅区的绿地等多种公共园林,形成了城市绿地系统。奥姆斯特德坚持把自己所从事的专业与传统的“造园”(Gardening)区别开来,把自己所从事的专业称为“景观设计”(Landscape Architecture),把自己称为“景观设计师”(Landscape Architect),并不是“园丁”(Gardener),并努力发展景观专业教育,于 20 世纪初在哈佛大学首创景观设计专业(Landscape Architecture)。从此,真正出现了为社会服务的、具有独立人格的景观职业设计师队伍和景观设计学科。

霍华德在其著述的《明日之田园城市》一书中提出了著名的“田园城市”的设想:这是一个大约有三万居民的自给自足的社区,四周环以开阔的乡村“绿色地带”。虽然这种田园城市仅在英国建成 Letchworth 和 Welwyn 两处,但这种把城市引入乡村的乌托邦式的理想毕

竟是未来的“园林中的城市”的起点,他与奥姆斯特德的实践活动共同确立了“现代园林”的概念。

工业时代的园林与上一阶段的园林相比,在内容和性质上都有很大变化:①由政府出资建设、向群众开放的公共园林是园林建设的主体,园林的服务对象是以工人阶级为主体的广大城市居民。②园林的规划设计已摆脱私有的局限性,从封闭的内向型转变为开放的外向型。出现了开放式的公共园林,形成了城市绿地系统(图 0-1-2-2),包括各种公园(图 0-1-2-3)、林荫道、自然风景区、国家公园等。③园林不仅为了获得视觉景观之美和精神的陶冶,更重要的是为城市居民的身心再生而创造。也就是说,在创造美的同时,也着重发挥其改善城市环境质量的作用——环境效益,以及为市民提供公共游憩和交往活动的场地——社会效益。④园林的指导思想和评价标准是以人为中心的再生论,绿地作为城市居民休闲、体育空间和城市的肺,更注重城市绿地覆盖率和人均绿地率等评价指标。



图 0-1-2-1 美国纽约中央公园



图 0-1-2-2 美国波士顿的蓝宝石项链



图 0-1-2-3 城市公园

0.1.3 生态园林与大地景观

二战以后,西方的工业化与城市化发展达到了高潮,城市无限制地扩展蔓延,大地景观被切割得支离破碎,自然的生态过程受到严重威胁,生物多样性在消失,人类自身的生存和延续受到威胁。同时,随着世界经济的迅速腾飞和人们物质生活和精神生活的提高,人们有了足够的闲暇时间和经济条件,回归大自然的愿望也随之越发迫切。由此,进入后工业时代以来,人与自然环境的理性适应状态逐渐升华到一个更高的境界,两者之间由前一阶段的敌斥对立关系逐渐回归为亲和的关系。也因此,全球范围兴起了生态环境保护的高潮,确立了“生态园林”的概念。

基于这样的时代背景,I·麦克哈格(I·Mcharg)首先扛起了生态规划的大旗,他的

《设计结合自然》(Design With Nature)提出在尊重自然规律的基础上,建造与人共享的人造生态系统。以人类生态学、景观生态学为规划指导理论,以景观生态过程和格局的连续性和完整性、生物多样性、文化多样性为园林的评价标准,创造一种可持续发展的人居环境景观。标志了西方风景园林学科在奥姆斯特德奠定的基础上又得到了大大的进展。

进入20世纪70年代,中国开展了风景名胜区工作,80年代以后风景园林工作领域有了更大的拓展,包括水系、湿地、高速公路、人居环境、开发区和科技园区等各种风景园林规划设计。为起到协调人与自然和谐的作用,中国风景园林学科的范畴得到进一步扩大,拓展至大地景观规划的领域。至此,中国风景园林学科发展成为游憩、审美、生态的综合性学科。

总的来说,在这个时代,景观设计师的作用是协调者,景观规划设计的指导理论除本学科的相关理论外,还包括人类发展与环境的可持续论和整体人类生态系统科学,即人类生态学和景观生态学。园林的评价标准除强调绿地率与绿化覆盖率外,更应强调景观生态过程和格局的连续性和完整性,生物多样性和文化多样性及涵义。所要创造的景观是一种可持续的人居景观(Sustainable Landscape)。

0.1.4 相关概念的界定

1) 园林:一个动态的概念

在中国,“园林”一词最早出现在西晋张翰的古诗词里(暮春和气应,白日照园林),但不具有专业的涵义。明末清初计成的《园冶》一书先后九次选用“园林”一词,主要用来泛指宅园,使“园林”一词第一次成为造园学上的专有名词。自此,园林经过了漫长的发展历程,并发展成为一门学科。

至今学术界对“园林”这一概念尚无定论,可以说是众说纷纭。童寯(1900~1983)在《江南园林志》中从园的规划布局的角度,对园林进行解释:“园之布局,虽变幻无穷,而其最简单的需要,实全含于“园”字之内。”象形文字的“園”,反映了园的基本组成:“口”者围墙也。“土”者形似屋宇平面,可代表亭榭。“口”字居中为池。“乚”在池前似石似树。中国古代的“园”,就像图0-1-4-1所示。它把建筑、水体、山石、植物融于一体,将人工与自然结合起来,在有限的空间内创造出景色丰富、情趣盎然,可观赏、可游乐、可生活的“园”。这种解释主要特指中国传统的“宅园”。

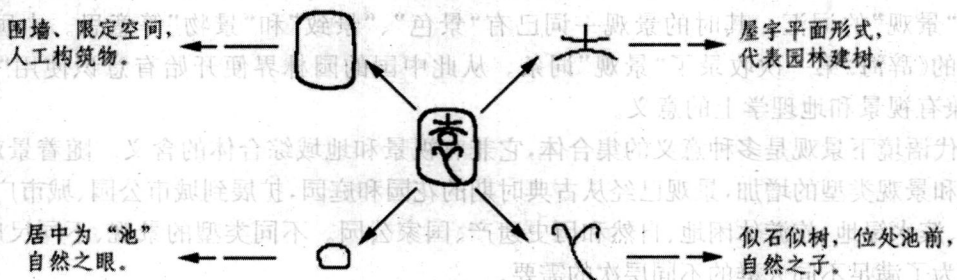


图0-1-4-1 园的象形图解

《中国大百科全书》对“园林”的定义为：在一定的地域范围内运用工程技术和艺术手段，通过改造地形（或进一步筑山、叠石、理水）、种植花草树木、营造建筑和布置园路等途径创造而成的美的自然环境和游憩区域。园林的概念是随着社会历史和人类认识的发展而不断变化的，不同的社会制度，园林的性质、内容和服务对象就有所不同。作为艺术创作的园林，它的风格必然和文化传统、历史条件、地理环境有着密切的联系，也带有一定的阶级烙印，因此世界上各地区、各民族、各历史时期大抵形成了各自的园林风格，有的则发展成独特的园林体系。

2) 生态园林

生态园林主要是指以生态学原理为指导（如互惠共生、生态位、物种多样性、竞争、化学互感作用等）所建设的园林绿地系统。生态园林是继承和发展传统园林的经验，遵循生态学的原理，建设多层次、多结构、多功能、科学的植物群落，建立人类、动物、植物相联系的新秩序，达到生态美、科学美、文化美和艺术美。同时应用系统工程发展园林，使生态、社会和经济效益同步发展，实现良性循环，为人类创造清洁、优美、文明的生态环境。从我国生态园林概念的产生和表述可以看出，生态园林至少应包含三个方面的内涵：一是具有观赏性和艺术美，能够美化环境，创造宜人自然景观，为城市人们提供游览、休憩的娱乐场所；二是具有改善环境的生态作用，通过植物的光合、蒸腾、吸收和吸附，调节小气候，防风降尘，减轻噪声，吸收并转化环境中的有害物质，净化空气和水体，维护生态环境；三是依靠科学的配置，建立具备合理的时间结构、空间结构和营养结构的人工植物群落，为人们提供一个赖以生存的生态良性循环的生活环境。

3) 景观

“景观”一词是一个外来词汇，涵义广泛。我们可以从英语、日译汉语和汉语三个语境进行梳理。在英语中，“Landscape”（景观）的古英语形式如 *Landscape*、*Landskipe*、*Landscaef* 等及其古日耳曼语系的同源词如古高地德语 *Lantscaf*、古挪威语 *Landskapr*、中古荷兰语 *Landschap* 等表示的含义是接近的，都与土地乡间地域地区或区域等相关，而与自然风光或景色无关。在汉语中，作为 *Landscape* 最为流行的译名“景观”，其词义也是非常暧昧和复杂的。据了解，“景观”这个日语汉字词汇是由日本植物学者三好博士于明治 35 年（公元 1902 年）前后作为对德语“*Landschaft*”的译语而创造的，最初作为“植物景”的含义得以广泛使用，后来被陆续引入地理学和都市社会学领域。而中国学者的著作中首次出现“景观”一词，是 1930 年由我国景观学科的先驱陈植先生在其著作《观赏树木》的参考书目日文部分所列的三好博士的《日文植物景观》。后来陈植先生在 1935 年出版的《造园学概论》中有两处使用了“景观”的词汇。其时的景观一词已有“景色”、“景致”和“景物”等意思。中国 1979 年出版的《辞海》第一次收录了“景观”词条。从此中国的园林界便开始有意识使用“景观”一词，兼有视景和地理学上的意义。

现代语境下景观是多种意义的集合体，它兼有视景和地域综合体的含义。随着景观内涵的丰富和景观类型的增加，景观已经从古典时期的花园和庭园，扩展到城市公园、城市广场、城市社区、滨水绿地、旅游休闲地、自然和历史遗产、国家公园。不同类型的景观、不同尺度的景观都是为了满足不同人群的不同层次的需要。

景观作为与文学、诗歌、电影、绘画、音乐一样的艺术门类而存在，不管是西方的理性主义审美思维，还是东方的自然美学思想的传统，艺术审美都是衡量景观的一个重要的标准。现代