

安徽省社会科学界联合会  
黄山市社会科学界联合会

HUIZHOU WUQIANCUN

# 徽州 五千村

歙县卷·上



黄山书社

责任编辑/宋效永  
封面设计/卢梦溪  
封面摄影/张建平

# 徽州五千村

---

## HUIZHOU WUQIANCUN

ISBN 7-80707-053-6



9 787807 070535 >

ISBN 7-80707-053-6

总定价:600.00元

执行主编：程必定 汪建设

执行副主编：汪 炜 江世龙

# 徽州五千村

歙县卷(上)

黄山书社

# 《徽州五千村》村落分布示意图 (仅供本丛书使用)



## 图例

- ★ 市政府区
- ◎ 县 落
- 界
- ▨ 界路
- 路
- 公
- 铁

## 出版说明

徽州原“一府六县”范围的地面文物古迹多达 5000 余处,被誉为“文物之海”,这些文化遗存基本上都散布在徽州古村落之中。随着社会的不断进步和居民对现代文明的追求,有不少古村落不同程度地受到新区建设的包围,村落环境受到一定的破坏,古村落的完整性难以保持,其范围在逐渐缩小,其特色在日益淡化。长此以往,不但一部分古村落将被新建筑群所替代,古村落原本含带的大量历史文化信息也将随之湮没。

《徽州五千村》系列丛书,不受行政区域限制,其范围包括黄山市的屯溪区、徽州区、黄山区、歙县、黟县、休宁县和祁门县,以及原属古徽州的绩溪县和婺源县,还有受徽州文化影响很大的旌德县。

《徽州五千村》的编纂是一项大型文化抢救工程,其涉及范围之广,层次之多,学科之博,为徽州有史以来规模之最。

《徽州五千村》精选了徽州数千村落中极具代表性的 550 多个村落,抓住其最辉煌的历史瞬间,自唐宋到明清,或记人,或叙事,或反映建筑特色,或记录民俗风情,以村落文化的个性魅力展示徽州文化的丰富内涵。

全书 200 余万字,1800 余张照片,共 12 册。

黄山书社

## 总序

程必定 汪建设

徽州,位于安徽省南部,是世界闻名的黄山脉发地。这里属皖南山区,“八山一水一分田”,但这里山清水秀,历史悠久。秦汉时置有黟、歙两县,北宋宣和三年(1121)置徽州府,辖歙、黟、休宁、祁门、绩溪、婺源六县,总面积一万余平方公里。婺源县1934年划入江西省,1947年划回安徽,1949年5月又复归江西,其他五县仍为安徽省的徽州地区所辖;1988年徽州地区更名为黄山市。

古徽州一府六县,号称有古村五千,这些古村遍及山水之间,灿若繁星,积淀了深厚的文化底蕴,叙述着灿烂的历史文明。一千多年来,物换星移,历史变迁,这些村落或繁荣,或衰落,每个村落都是一篇生动的故事。相当多的古村落在历史变迁中仍完整地保留下来,成为世界文化史上的奇观和人类的历史瑰宝。

2000年,黟县的西递、宏村两处古村落申报列入世界文化遗产名录成功,标志着徽州古村落开始走向世界,与黄山一样名扬四海。人们游览黄山,总要观赏徽州的古村落。畅游在徽州的山水之间,品尝着古村落的典雅与韵味,将会赏心悦目,流连忘返!

为了让未曾来过黄山的朋友了解徽州古村落,也为了让已来过黄山的朋友进一步了解徽文化,我们特意精心编纂了这本书,命名为《徽州五千村》。

## 二

徽州古村落,是历史上中原士族在历史变故中移民至此,在优越的地理环境下或耕或学,或商或官,而逐步繁荣发展起来的。如据史料记载,西晋“永嘉之乱”时,因避战乱而由中原迁入徽州的士族有程、鲍、俞、黄等十五氏;唐末黄巢起义(875~884)时,迁入徽州的士族有陆、陈、叶、孙等四十八氏;两宋之际、元末明初,直至清同治中期,更有大量的移民至徽州定居。他们聚族而居的村落,多因其姓氏而名,如陈村、汪村、江村、程家门等;亦有依寓意深刻的典故命名,如棠樾、南屏、紫阳、桃源等。这些移民带来了中原地区丰富的文化,每个古村落从一开始形成时就有着丰厚的文化底蕴。

徽州的村落文化是徽文化的重要载体和组成部分,有两个显著的特点:一是对封建社会制度文化的传承,二是对徽州地域文化的创造。

从制度文化而言,应该注意到,中国封建社会是存在着双重统治格局的,即封建朝廷的上层统治和基层社会组织的社会统治,亦即“国”与“家”的统治。两者的统治通过以儒家为代表的封建文化在深层次上的联系而牢固地连接起来,史学界称为“家国同构”,从而保证了中国封建社会的长期延续,这也是中国不同于其他国家的历史特色。中国封建社会基层社会组织的统治体系之一,是家族宗族乡族严密有序的组织,这在徽州古村落表现得最为充分。从中原迁来的每一户士族都希望能在徽州繁衍播展、举族兴旺,乃以家谱、宗祠、祭祀以及书院等多种形式维系着家族的精神与文化联系,弘扬着“忠、孝、悌、仁、义”等道德精神和文化理念。在这种文化的熏陶下,徽州古村落各氏族都有很强的凝聚力和进取性,崇文重教也是各村落世代相传的家风。徽州号称“东南邹鲁”,并成为“程朱理学”的故乡,也就不足为奇了。特别是徽商的兴旺,又为这种制度文化在徽州的成长提供了丰厚的财力保障。在本丛书所叙述的许多村落中,都反映了这种制度文化的历史遗存。

从地域文化而言,古徽州山清水秀,人杰地灵,在历史的演变中,古徽州人民创造了扬名于世的徽州地域文化,包括徽剧、徽菜、徽派建筑、徽州朴学、徽州篆刻、徽州版画、徽州方言、徽州文书、新安理学、新安画派、新安医学等,还有徽商的商业文化。因为徽州古称“新安”,有的地域文化便以“新安”命名。徽州地域文化涵盖文化、商业、医学、教育、建筑等领域,洋洋大观,光彩夺目,引起了学术界的广泛关注,形成了研究徽文化的徽学,与著名的藏学、敦煌学齐名,在中华民族文化史上有着重要的地位。本丛书介绍的古村落,就反映了延存至今的有关地域文化方面的大量历史信息。

### 三

徽州古村落的选址、布局、建筑,徽州民居的院落、门堂、室饰等的选择和安排,从“形”到“神”都渗透着徽文化的深刻影响。本书叙述的每一个村落,都从不同层面反映了这种影响。

徽州古村落的选址布局十分注重与自然环境融为一体,以风水堪舆理论为依据,强调天人合一,依山则循山而建,临水便沿水而筑,建筑群与小环境巧妙组合,形成了优美的村落风貌,既便于生产与生活,又突出精神上的追求。在村落布局上,特别注重村头水口处的布局组景,这是风水学说中的“水口”概念在徽州古村落建设中的体现。水口处往往是两山夹峙,中流一溪,四周广植树木,构建人工理念建筑物,以期“藏风聚气”。水口处还是村落的公共设施,被学术界称为“水口园林”,这也纠正了认为中国封建社会只有皇家园林和私家园林而没有公共园林之说。

徽州古村落的街巷幽深宁静、丰富多变,是村落空间布局上的一大特色。村落建筑群体多由石板铺砌、整洁雅致的巷道分割或相通;巷道狭长,显得宁静、安详。在炎热的夏天,巷道没有阳光直射,显得凉爽、舒适。街巷两边的建筑,有繁简不同的门楼或门罩,明净曲折的墙面,形态各异的饰窗,高低错落的马头墙,给人以步移景变的感觉。参观者进入街巷,无不感叹:美哉,妙哉!



徽州古村落的整体布局大多以氏族祠堂为中心,四周是街巷民居。一些较大的村落,还设有书院、书屋、文会、家塾等文化教育设施,文化气息浓郁。徽商大贾和一些做官退休返乡的徽州人,以尚文、风雅、清高、超脱的心态构建住宅,甚为精致和典雅。如西递村的“大夫第”,宏村的“承志堂”,关麓的群体建筑“八大家”等;还有因官、因功、因孝、因德而被皇帝敕封为各种尊号的牌坊,威严雄浑地耸立在村头路边……所有这些,更使人感受到徽州古村落当年的富贵和辉煌!

徽州古村落的民居建筑,融合中国南方“干栏式”建筑和北方四合院建筑的风格与布局,其外观封闭紧凑,而其内部则通融开放:既传承了传统的儒家文化理念,又形成了独特的地方风格。每户房屋两侧是高过屋面及屋脊的马头山墙,既打破了一般墙壁的单调,又有防火功能,所以又称“防火墙”。由于诸多房屋随地形自然起伏,远远望去,形成了错落有致、恢宏壮观的空间群体形象,是徽州古民居建筑群的一道风景线。正门有精美的门饰,正房与辅屋组成天井和庭院。天井是缩小的自然空间,既具有采光、通风的功能,又可集聚屋面的雨水,徽州人称之为“四水归堂”,寓意财富的积累,体现了“天人合一”的理念。庭院开凿水池,安置漏窗,有的还设有盆景,小巧玲珑,富有园林情调。正房有装饰典雅的厅堂,题有堂名,悬挂楹联;门窗多有雕刻,有鸟有兽,有花有草,有山有水,有人有神,以小见大,静动结合,充满了诗情画意。大户人家还有小姐绣楼、私家园林、亭堂楼阁,深宅大院,体现了主人的富贵与文化修养。

徽州古村落的建筑,无论是祠堂还是民居,均为木构架,门窗柱梁都有工艺精美的木雕;堂内堂外,还有大量的砖雕、石雕,体现了徽派建筑的精湛技艺和装饰风格。同样,无论是祠堂还是民居,都是青瓦白墙,给人以淡雅明快之感,形成了徽派建筑外观淡雅的整体风貌。历经岁月,这些原来洁白的石灰外墙因风雨侵蚀已成灰色,青色小瓦也变得墨黑,更增添了历史的凝重感,映衬出徽州村落文化的岁月沧桑。

## 四

徽州古村落是中国社会的一个组成部分,是中华民族聚落文化的典范,其建筑之恢宏,涉及地域之广大,至今仍保存的数量之多、形态之完整,实为举世罕见,令人叹为观止。但是,随着社会的不断进步和居民对现代生活方式的追求,不少古村落正不同程度地受到新区建设的包围,村落环境受到一定程度的破坏,古村落的完整性受到威胁。长此以往,古村落的大量历史遗存和文化信息会随之湮没,将是人类文化的巨大损失。因此,拯救徽州古村落文化已刻不容缓。

在这种背景下,2001年秋天,黄山市汪炜、程学开、卢百平先生首先编制了《徽州五千村》策划书,得到了黄山市领导和黄山书社的支持。黄山市社会科学界联合会立即组织有关人员着手田野调查、拍摄图片和撰写文稿。由于工作量浩大,2002年6月,黄山市社会科学界联合会报请安徽省社会科学界联合会联手,共同主持《徽州五千村》的编纂。安徽省社会科学界联合会高度重视,将此书列为大型文化抢救工程,提出了新的编撰大纲,召集全体作者研究和修改文稿,又聘请省内有关专家审稿,以进一步提高书稿的质量。如此,本书从策划到出版,前后已达三年。

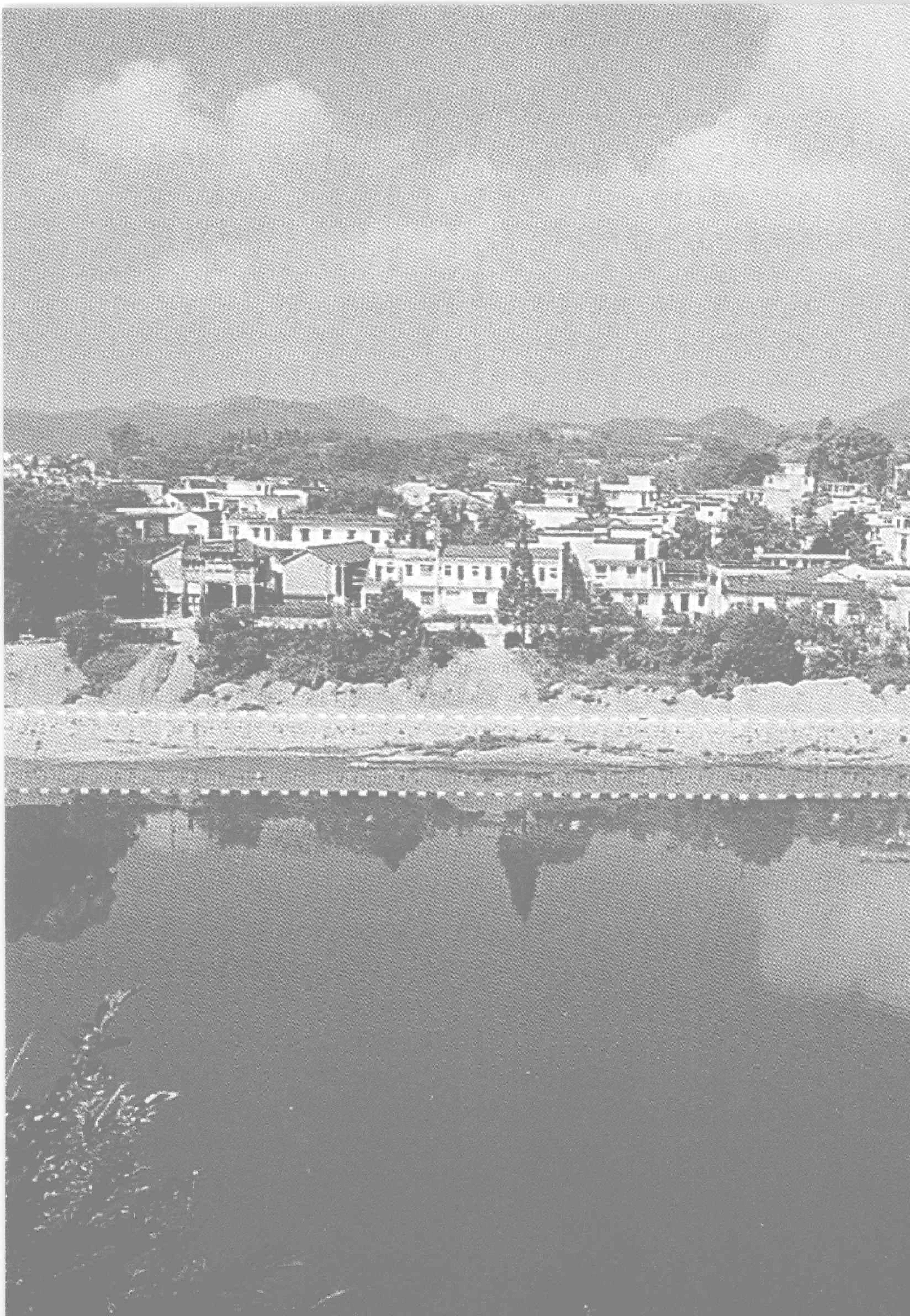
《徽州五千村》精选了具有代表性的550多个村落,忠于史实,图文并用,力求勾勒出每个村落最为精彩的历史故事,展现独特的村落文化。这些村落基本反映了至今仍保存的徽州古村落的全貌,范围包括今安徽省黄山市的屯溪区、徽州区、黄山区、歙县、黟县、休宁县、祁门县和宣城市的绩溪县、旌德县,以及今属江西的婺源县等10县(区)。每县(区)一卷,其中歙县分上、下两卷。加上综合一卷,共12卷。各县(区)的主笔是:歙县程兵,休宁县许定安,黟县徐荣华,祁门县郑建新、陈琪,屯溪区江志伟,徽州区蒋红卫、吴志兴,黄山区苏和平,绩溪县洪树林,旌德县方观齐、方光华,婺源县陈爱中,综合卷汪炜、陈安生。

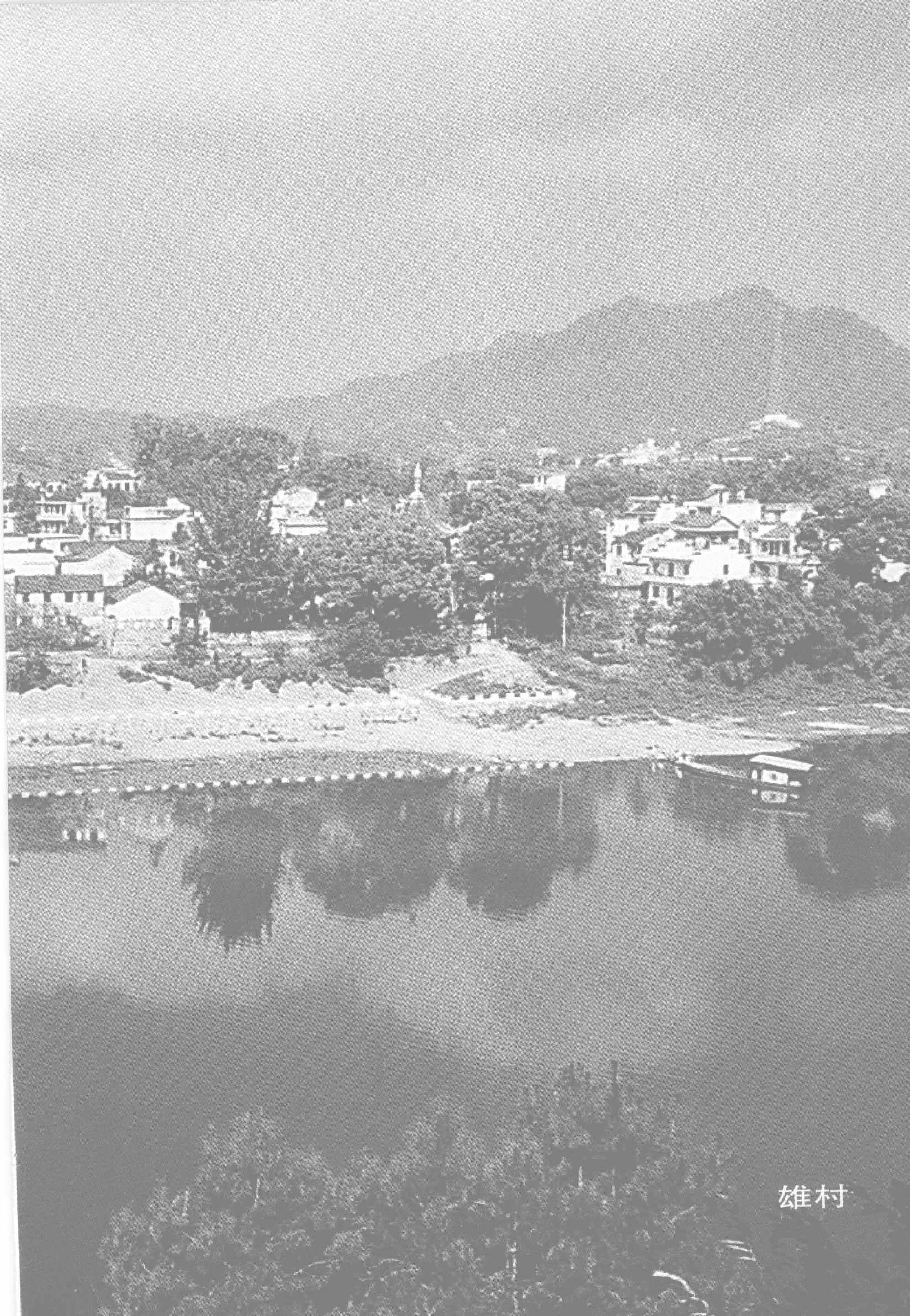
《徽州五千村》的组织者先后有程必定、陈先书、叶如强、钱晓康、汪建设、祁家云、周之林、陈平民、汪炜、江世龙，江世龙、汪炜还承担编写、改稿、审稿的组织工作；审稿、改稿者除上述诸位外，还有孙树霖、翁飞、程学开、陈安生、王光照、施立业、张小平、陈瑞、都宜金、翟屯建、陈政、李俊、雷维新、卢百平、郑刚等。张建平、李建中、冯建平及有关县（区）的作者拍摄了大量图片，程德和、左克诚指导了选题的策划和书稿的审改，李桂开、康诗纬指导了照片的拍摄，宋效永、刘欣、徐力也参与了有关工作。皖赣两省的有关专家、文化工作者和文物爱好者 100 余人参加了本书的调研、撰写和图片的拍摄，付出了大量的辛劳和心血。黄山书社以其一向高度重视文化珍品出版的宗旨，从社长、总编到专业人员，对本书的选题、策划、组稿、审稿乃至编辑、出版，都予悉心指导与鼎力支持。上述专家、学者，有关人士和单位以高度的历史责任感参与了本丛书的相关工作，为抢救徽州古村落文化做出了贡献，谨在此表示衷心的感谢！

尤为感谢的是，中共安徽省委常委、省委宣传部长臧世凯，中国社会科学院副院长朱佳木，中共黄山市委书记王启敏，黄山市市长李宏鸣，广东省社会科学院研究员叶显恩，安徽省新闻出版局编审严云绶等先生在百忙中顾问本丛书，给予了大量的指导和帮助，促进了本丛书的大成。

徽州村落文化的价值是难以估量的。但愿《徽州五千村》的出版，能使读者领悟到这种价值，分享这种价值。

2004年8月8日





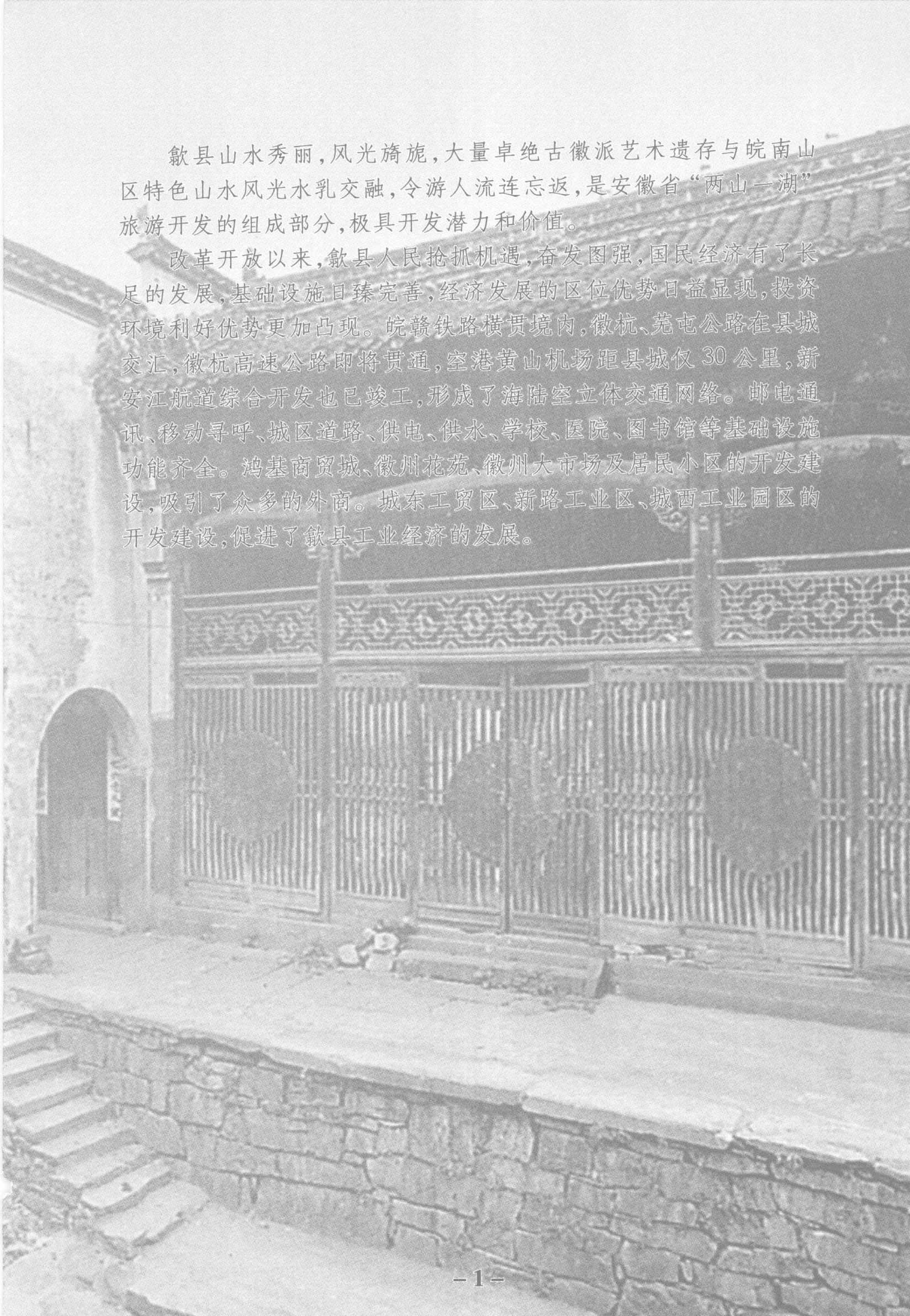
雄村

## 概 况

中国历史文化名城——歙县，位于安徽省南部，北倚世界著名风景区黄山，东邻杭州，南连千岛湖，是皖、浙、赣三省的重要通道。全县总积 2122 平方公里，人口 50.2 万，是中国文化史上独树一帜的徽文化的发祥地之一。

歙县历史悠久，人文荟萃，享有“东南邹鲁”、“文化之邦”之美誉。秦末置县，古称新安，为徽州府治，一直是徽州政治、经济、文化中心。山越文化和中原文化在此交融，唐宋时期文风日益昌盛。明清两朝，徽商繁荣，创造出具有鲜明特色的地域文化——新安文化，如新安医学、新安画派、徽派木刻、徽派四雕、徽派园林建筑及徽墨、歙砚等，并留下大量的珍贵传世文物和古迹。尤其是明清牌坊、祠堂、民居数量之多，架构之精，为国内罕见，堪称“古建筑博物馆”。目前，全县共有地面文物 570 余处，其中全国重点文物保护单位 3 处，省重点文物保护单位 20 余处。

歙县属亚热带湿润性气候，自然条件优越，物产丰富，盛产茶、林、果、中药材等。茶叶居全国之首。黄山贡菊、三潭枇杷享誉国内外，另外还有 20 余种珍稀动物和钼、铁、银、铜等 20 多种矿产资源。



歙县山水秀丽，风光旖旎，大量卓绝古徽派艺术遗存与皖南山区特色山水风光水乳交融，令游人流连忘返，是安徽省“两山一湖”旅游开发的组成部分，极具开发潜力和价值。

改革开放以来，歙县人民抢抓机遇，奋发图强，国民经济有了长足的发展，基础设施日臻完善，经济发展的区位优势日益显现，投资环境利好优势更加凸现。皖赣铁路横贯境内，徽杭、芜屯公路在县城交汇，徽杭高速公路即将贯通，空港黄山机场距县城仅 30 公里，新安江航道综合开发也已竣工，形成了海陆空立体交通网络。邮电通讯、移动寻呼、城区道路、供电、供水、学校、医院、图书馆等基础设施功能齐全。鸿基商贸城、徽州花苑、徽州大市场及居民小区的开发建设，吸引了众多的外商。城东工贸区、新路工业区、城西工业园区的开发建设，促进了歙县工业经济的发展。

本卷主笔：程 兵

本卷撰稿 摄影：

程 兵 程富金 张 恺 洪振秋

杨晓余 柯灵权 张大文 胡金生

孙明濂 程忠华 方康宁 李建中

冯建平





## 目 录

出版说明	1	以孝扬名的晔岔	111
总 序	2	族起族落大和坑	117
		佛门胜地岑山	121
概 况	1	贡笋产地问政山	127
徽州府城徽城	1	项羽后裔住小溪	131
昌源河畔有磻溪	7	将军山下古浦口	136
冯国璋认祖归宗地鸿飞	12	白杨十八村	140
金竹暴动地英坑	18	风雨廊桥看北岸	145
明代高士朱升隐居地石门	22	别样人生活长标	151
朱元璋命名的村庄齐武	25	巧手百匠出小洲	155
钟灵毓秀的西坑	28	新安江上新景点凤池	161
朱元璋赐封的黄村	33	名人辈出的富埭	163
与哲学家有关的绍濂村	38	张曙故里柔川	167
唐朝古县城竦口	41	“三花”之乡南源口	175
革命风云地汪满田	44	“东方瑞士”三阳	179
徽梅基地姬川	53	花果之乡上丰	183
芳香四溢的梅溪	57	新安第一滩车轮湾	188
经学大师吴承仕故里沧山源	62	茶商巨贾出芳坑	193
三宝扬名大谷运	65	状元故里桂林	198
“济阳江”族居村竦坑	70	传奇古村落冯塘	206
文化古村蓝田	75	“新安大好山水”属长陔	211
龙灯嬉游在溪头	85	练江西岸是长源	217
朱熹讲学之所紫阳	90	三茶六礼的岔口	222
郑氏喉科发源地郑村	94	王茂荫故里杞梓里	228
歙东石灰宝地金锅岭	106		