

新编和谐家居

XINBIAN HEXIE JIAJU

赵子夫 唐利》》主编

背景墙



更多动感图片详见附赠光盘

辽宁科学技术出版社



新编和谐家居
XINBIANHEXIEJIAJU

背景墙

赵子夫 唐利》》主编

新编说明

《和谐家居》丛书自2005年出版以来一直受到读者的喜爱，至今销售不衰。为了更好地服务于广大读者，对本丛书进行新编。

《新编和谐家居》的特点是：从图片上选取更为适合人们装修时尚特点的资料；从分类上将卧室、餐厅、书房合一，增加了背景墙、天花；在家装指南方面的文字内容中，增加了现代家装陈设要点部分内容和背景墙、天花装修陈设特征；同时，为了更有效地扩大图片信息量，每本书附赠396幅除了书中图片以外的家装图片，内容包括客厅、门厅、餐厅、卧室等，各本书所附录的图片内容各异，可在光盘中浏览。

感谢广大读者一直以来的关心和厚爱。



辽宁科学技术出版社

主 编

赵子夫 唐 利

编 者

白旭坤 东 权 付雪姣 高宏杰 顾 磊 郭 强 金 鑫 李 波 李 博 李晟业 刘方旭 刘国鹏
刘惠光 刘 颖 南一凡 秦 旸 宋 光 汪照博 王 成 王敬红 王 镭 吴 江 徐克仙 徐 岩
杨大为 张长付 张胜峰 张文娣 张 岩 张 禹 章 峰 郑 威 郑学蕾 周丽楠 李 志 何 新

曹 楠 陈海涛 刘 滨 李德利 刘海涛 张彬彬 刘 佳 刘世龙 穆忠旭 史媛媛 于 江 葛文杰
徐鸢鸢 李 涵 王 博 唐晓雯 华微微 梁 彦 刘丽丽 毛建坤

图书在版编目 (CIP) 数据

新编和谐家居. 背景墙 / 赵子夫, 唐利主编. —沈阳:
辽宁科学技术出版社, 2009.4
ISBN 978-7-5381-5877-9

I. 新... II. ①赵…②唐… III. 住宅—室内装修—建筑
设计 IV. TU767

中国版本图书馆 CIP 数据核字 (2009) 第 015915 号

出版发行: 辽宁科学技术出版社

(地址: 沈阳市和平区十一纬路 29 号 邮编: 110003)

印 刷 者: 沈阳天择彩色广告印刷有限公司

经 销 者: 各地新华书店

幅面尺寸: 210mm × 285mm

印 张: 3.5

字 数: 90 千字

印 数: 1 ~ 6000

出版时间: 2009 年 4 月第 1 版

印刷时间: 2009 年 4 月第 1 次印刷

责任编辑: 郭 健

封面设计: 耿志远

版式设计: 赵子夫 唐 利

责任校对: 刘 庶

书 号: ISBN 978-7-5381-5877-9

定 价: 22.00 元 (附赠光盘)

联系电话: 024-23284536

邮购热线: 024-23284502

E-mail: tad4356@mail.lnpgc.com.cn

http://www.lnkj.com.cn

阅读引导

| | | | |
|-------------------|-------------|---------------------------|-----------|
| ■理想家居环境····· | 04 | 科学布置家具, 节省和充分利用有限空间 | |
| ●天人合一与和谐家居····· | 04 | ●装修二居室住房····· | 29 |
| ●客厅背景墙····· | 06 | 根据主人的需要进行功能分区 | |
| 石膏板与木材背景墙面 | 玻璃背景墙面 | 以追求居住舒适为主 | 注重实用 |
| 文化背景墙面 | 植物背景墙面 | ●装修三居室住房····· | 30 |
| 竹席背景墙面 | 金属装饰点缀 | 分区要齐全, 布局要讲究 | |
| 暖气管道 | 暖气装饰成壁炉 | 突出风格, 体现主人的审美情趣 | 繁简要恰当 |
| 亚光不锈钢 | 亮丽色彩+几何造型 | ●装修跃层式和复式住宅····· | 33 |
| 墙面装饰柜 | 彩喷、墙纸、墙布 | 功能要齐全, 分区要明确 | 装修部位要突出重点 |
| 水墨山水画 | 文化石造型 | ●小户型装修····· | 34 |
| 墙面绘画 | | ●老人房间装修····· | 35 |
| ●客厅背景墙禁忌····· | 11 | 地面 墙面 居室门 卫生间 厨房 家具 | |
| 客厅背景墙位置禁忌 | 客厅背景墙色调禁忌 | 装修须知 | |
| 客厅背景墙造型禁忌 | 高背景墙挂画 | ●什么季节装修好····· | 38 |
| 客厅背景墙饰物禁忌 | 客厅背景墙植物摆放禁忌 | ●夏季装修····· | 39 |
| ●门厅背景墙····· | 15 | 检查所有电路 材料采购 材料运输和保管 | |
| ●卧室背景墙····· | 16 | 抹灰 木地板 门窗 油漆 阳台 | |
| 木地台 床头景 床尾景 | | ●冬季装修····· | 43 |
| 灯光带 柔软布装饰 背景墙隔断 | | 材料贮放 抹灰 吊顶 墙面 | |
| ●餐厅背景墙····· | 18 | 木工 油漆 防火安全 | |
| ■家庭装修····· | 19 | ●春季装修····· | 46 |
| 家装概念 | | 春季空气湿度增大, 墙体易于装修 | |
| ●建筑房屋类型····· | 19 | 春季空气流通性好, 板材不易受潮 | |
| 清水房 简装房 精装房 | | 防潮、防干处理 材料的化学气味易于挥发 | |
| ●菜单式装修····· | 21 | ●秋季装修····· | 48 |
| 专家支招 | | 木工 壁纸 含水率变化 | |
| ●旧房装修的重点····· | 22 | ●避免破坏性装修····· | 49 |
| 空间的分隔调整 墙面改造 | | 不随意改造结构 不使用超重材料 不擅自改变房屋用途 | |
| 门窗改造更换 水、电、暖改造 | | 不自行移接煤气管道和煤气表 电线埋墙要小心 | |
| 电路改造 | | ●厨房改造····· | 52 |
| ●旧房装修花费····· | 25 | 不宜敞开放式改造 水路只能改上水, 不能改下水 | |
| ●旧房翻新注意事项····· | 26 | 煤气、天然气的改造 水表、阀门、煤气表移动 | |
| 防噪声扰民 防用电扰民 防工人扰民 | | 各种管道的改造 | |
| ●装修一居室住房····· | 27 | ●厨房装修····· | 54 |
| 合理分区, 一区多能 | | 厨房天花板 地面最好选用防滑地砖 厨房地面应有 | |
| 利用色彩和光线, 营造宽敞的空间 | | 地漏 厨房操作台 防火板台面 不锈钢台面 | |



新编和谐家居 家庭装修





▶ 恒艺装饰
由藕荷色“门”字
框构成的背景墙，
中心用竖条分割，
浪漫而温馨。



▼ 李博
背景墙以大幅画
面为视觉中心，
小空间被装扮得
富于个性化。



◀ 李博
用横条板做背景墙，
侧墙做四孔壁龛，
手法简洁，富于情
趣。



◀ 恒艺装饰
在背景墙板上部，做
几条凹槽，增加许多
美感。

理想家居环境

● 天人合一与和谐家居

“天人合一”植根于丰富的文化传统之中，数千年来，人们一直在学习和应用它。天人合一中的和谐与任何一种古老而博大精深的艺术一样，让人开始可能会感到生涩，但当感到豁然开朗时，它就会有助于人们生活幸福、事业兴旺。通过和谐的应用能让日常生活更加充实，生活更加幸福，事业更加兴旺。但是和谐住宅不可能在一夜之间完工，可以通过一些简单的方法开始这项工作，比如把一棵植物从一角挪到另一角，变换枕头的颜色，或者多安几盏灯点亮房间某处昏黑的角落。无论动机是出于改善人际关系、经济状况，还是寻找工作，渴望灵感、智慧或名声，都需要了解一些基本的和谐知识、规则，才能愉快、便捷地达成理想的、令人心驰神往的环境。

为了达到生活的理想结果，人们都期望在多个层面上应用和谐。例如家庭餐厅中的餐桌现在十分脏乱，上面散布着

► 恒艺装饰

对称式背景墙黄色底色加虚光，分外华丽。

▼ 李志

由横条板构成的背景墙，用一条红色竖板，仿佛托起一片艳阳天。



▲ 李志

小居室背景墙，用两条立板衬托中心壁纸墙面，甚是温馨。

◀ 恒艺装饰

背景墙四周加虚光，一条横板做台，简洁明快。

脏盘子、水杯、电话簿，车钥匙也压在小广告下面，并和工作所需的重要文件混在一起，这种混乱是在生活中创造良好和谐的最大障碍。从实用的角度来说，洁净餐桌会为人节省时间，因为这样就能够找到需要用的东西，同时也能让人安心，文件不会受到食物的污染，也没有和其他杂物混为一团；从能量的角度来说，杂物阻碍了能量流动，产生烦乱的感觉；而从“符号”的角度来说，一张满是杂物的餐桌暴露了个人的诸多不良品质，它也可能暗示您正遭受打击，或者根本是个无条理的人；从个人的角度来说，当一个人耽搁了清理杂物的时间，他的能量就会慢慢地枯竭。有时候可能因为没有做好善后的工作，反而搭上更多的精力而沮丧，本来您只需要花费少许的时间就可以很好地完成它们，简单收拾一下，把所有的东西放回正确的位置，在餐桌中央摆放一瓶鲜花，保持餐厅整洁。从清晨开始，就让它干干净净、有条不紊，令人心身愉悦。拥有一个美好、健康的早餐环境，将大大提高全天的行动力和创造力，这就是理想中和谐所能起的作用。

▶ 恒艺装饰
用大画面直接贴饰
背景墙，最能表现
年轻人的追求。



▼ 恒艺装饰
墙面贴壁纸，电视
背板用白板做竖条
装饰，庄重而和谐。



▲ 恒艺装饰
用一块灰蓝色大板做背景
墙，开敞而简洁。

◀ 恒艺装饰
用暖调竖条壁纸贴饰
墙面，更能表现戏剧
般的场景。

● 客厅背景墙

进入客厅首先看到的是墙面，为了突出重点，应该确立一面主题墙。主题墙是指客厅中最引人注目的一面墙，一般是放置电视、音响的那面墙。在主题墙上，可以运用各种装饰材料做一些造型，以突出整个客厅的装饰风格。目前使用较多的有各种毛坯石板、石膏板、木材等。客厅主题墙的设计，往往是客厅设计成功的关键所在。主题墙太复杂会让人眼花缭乱，甚至显得俗气；不处理又过于草率，显得没有重点和特色。主题墙是客厅装修的“点睛之笔”，其他三面墙可以简单一些，如果都做成主题墙，缺少了重点，就会给人以杂乱无章的感觉。

石膏板与木材背景墙面 用石膏板做墙面造型处理，较为普遍。其价廉物美，但坚固程度差些。高档装修可选择细木工板做墙面，然后刮白涂饰，相应价格高出几倍，但耐久牢固。用木材做边饰，与石膏板刮白喷涂的各种色彩形成鲜明对比，取得生动感，这种方法最为经济、简单，而且可以取得独特的效果，是目前广泛采用的装饰方法。多采用红胡桃木、黑



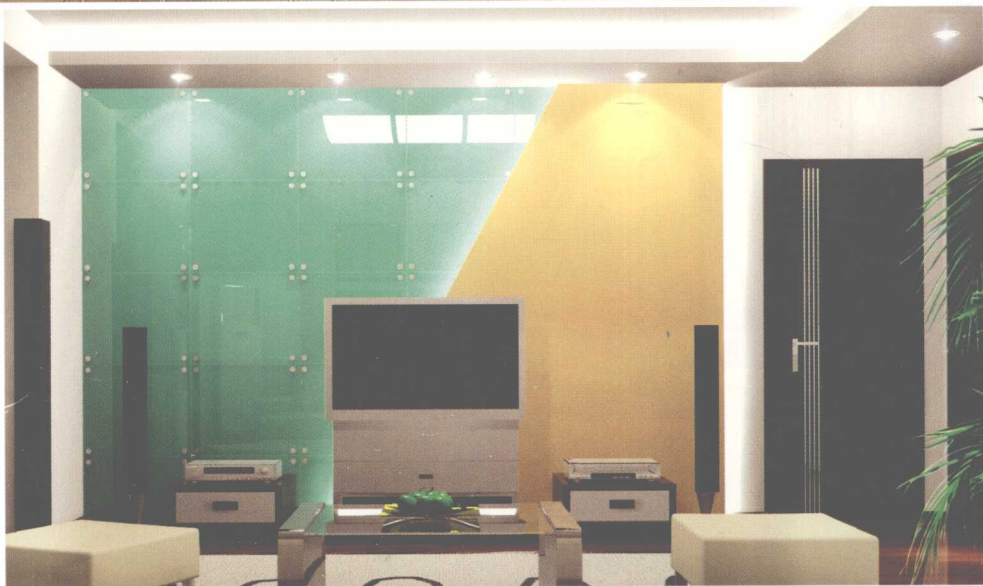


◀ 恒艺装饰

餐厅背景墙，壁纸以横条法装饰，平静而和谐。

▼ 恒艺装饰

用玻璃和两个梯形组合的背景墙，简洁生动。



▼ 恒艺装饰

小居室的卧室背景墙，用壁纸和圆形天花表现特色美。

▼ 恒艺装饰

对称构成的背景墙，细部分割装饰更重要。



胡桃木、松木、榉木做立柱、立板，同各色石膏板协调构成。还有用花梨木、红胡桃木、黑胡桃木等名贵木材的单板，覆于细木工板（夹心板）或胶合板之上，构成各色木质装饰墙面。

玻璃背景墙面 用玻璃作主题墙面，玻璃自身的淡蓝色在白墙的映衬下，分外清澈典雅，手法简洁。若将玻璃与其他材料同用，产生对比，更加生动。还可在背景墙体后的凹槽中加入不同色彩的日光灯管，会营造出各种不同的欢快气氛，加上虚光带处理，扑朔迷离，令人陶醉。

文化背景墙面 挂一两个空空的画框，穿插于有实质内容的画作之间。对于空白画框中的内容，不同的人总会有不同的想像，非常富有诗意。或者用文化石来装饰电视主题墙，不要装得整整齐齐，而是把文化石装饰成行云流水状，这既可节省2/3的材料，又在留白中给人一种空灵感和想像的余地。或在主题墙上挂一幅较大的抽象画。抽象绘画艺术已在西方流行多年，在我国也有兴起之势，抽象绘画最大特点就是给人以充分的想像空间。



▲ 恒艺装饰

在背景墙两侧挂白镜会显得空间宽敞。中央浅黄色大板使室内变得温馨。

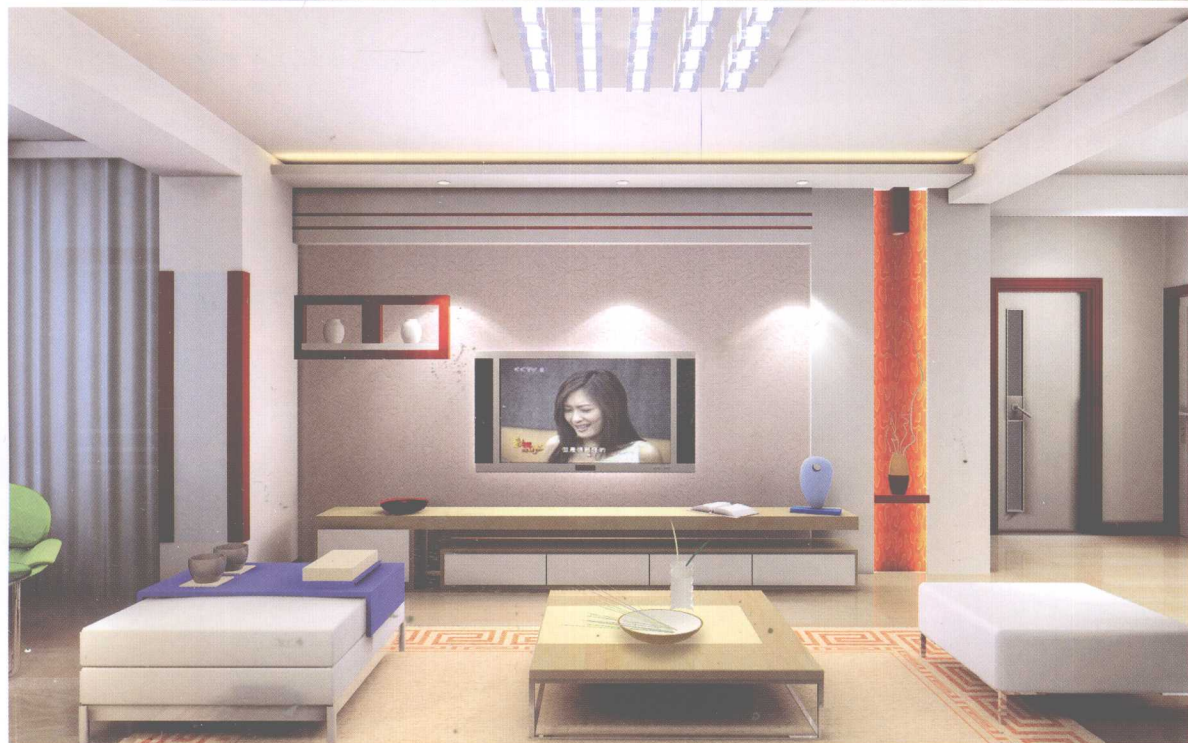


▲ 李晟业

利用阁楼斜墙，做动感的菱形电视墙，非常有个性。

▶ 恒艺装饰

以玫瑰红为底色，一条宽幅浅色做背景墙，简洁大方。



▶ 恒艺装饰

用一条竖幅暖调的凹形壁龛，与暖色的背景墙互相映衬，明快而温馨。

植物背景墙面

绿色蔓藤、下垂性植物挂在主题墙上，就好像一幅立体画，但要注意到植物的特性，比如生长周期、日照时间、对水分的需求，而且还要考虑植物的悬挂方法。

竹席背景墙面

用文化石从电视墙的中央“位移”到整个墙面的上下左右四个边缘处，把中间空出来的部分用一张双人床竹席铺到墙上作为装饰，并在其后埋藏一些小型冷光节能灯，晚间打开灯时，效果十分独特，暗藏的小型灯可以成为电视墙的一种辅助光源。

金属装饰点缀

用白钢管、白钢带做局部镶嵌或构架，获得现代设计美感。如客厅的天花、墙壁尽量留白，主题墙采用黑色为底色，装饰金属扣钉，配以中式风格的画框，客厅的气氛稳重中不失韵味。再用几何图形图案的麻质地毯和柔和灯光衬托金属主题墙，主题墙上方正的暗纹在灯光作用下影影绰绰，很有味道。

暖气管道

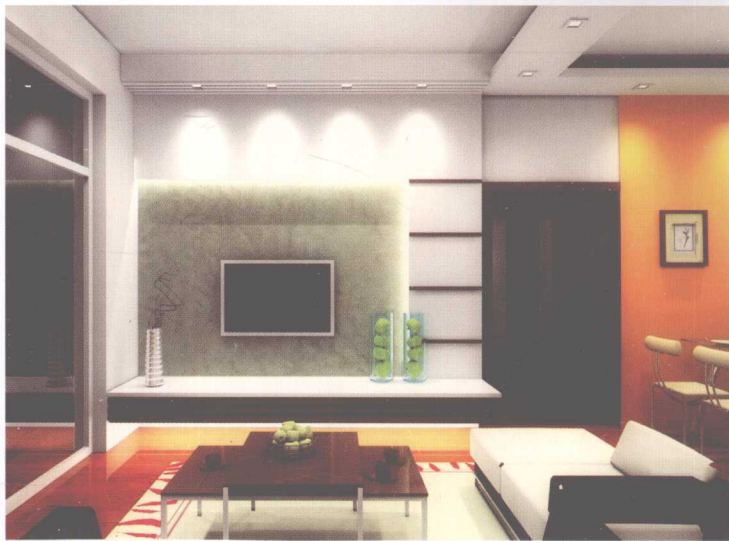
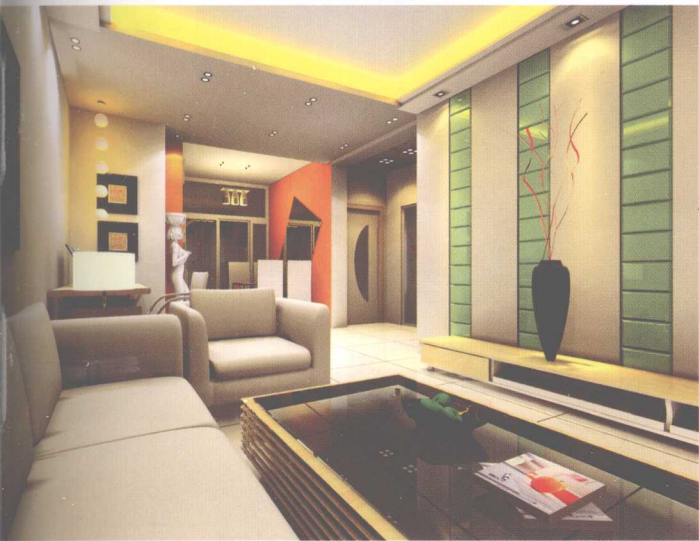
暖气管道如果位于居室墙面的中央位置，可以处理为一组蓝色的暖气，并就势在墙面上贴上蓝色的壁纸，墙



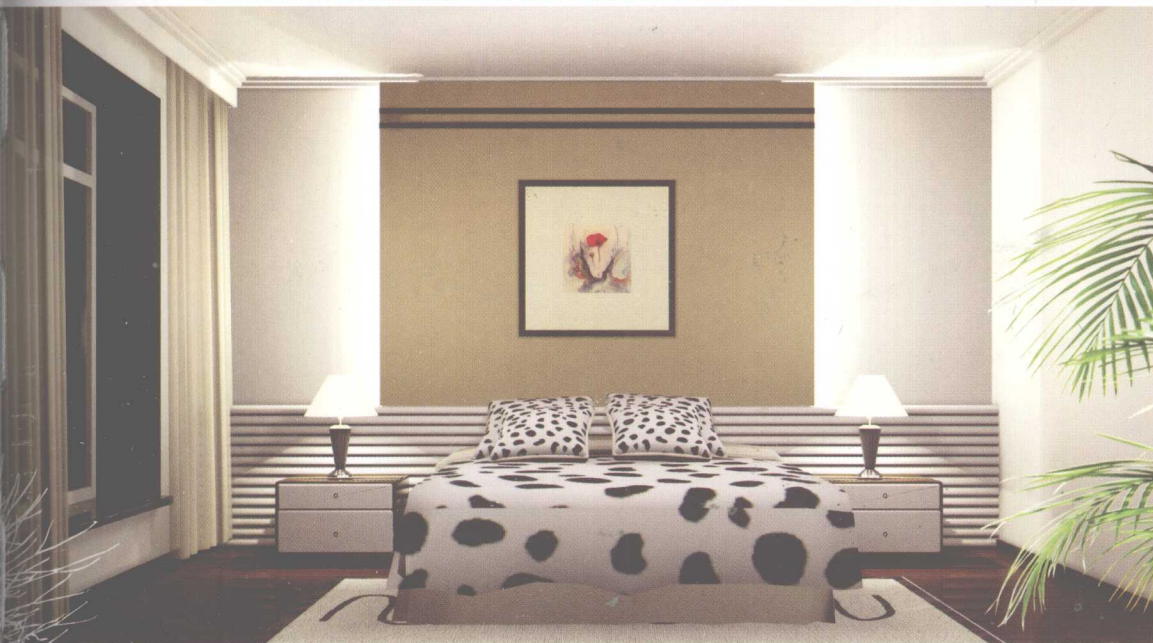
▶ 恒艺装饰
以横向分割为主调的
背景墙，加三点
点缀，更显生动活
泼。



▼ 恒艺装饰
用节奏法竖幅构
成的背景墙，整
齐划一。



▲ 恒艺装饰
小居室，客厅与餐厅墙
面的冷暖对比，富有生
活情趣。



◀ 恒艺装饰
床头背景墙采用虚光
渲染，更富魅力。

面与暖气组合在一起成了相互映衬的风景。主题墙的冷色、地板的暖色在墙面的中性色调的调和下，呈现出和谐的美丽。

暖气装饰成壁炉 打破常规的暖气罩装饰，把暖气装饰成壁炉，从顶到墙统一装饰，采用连续不断的形式，用壁纸刷漆镶嵌柚木染色，壁炉正中的凹槽在灯光的点缀下，会呈现出独特的立体视觉美。

亚光不锈钢 整个墙面全部采用亚光不锈钢，中间配上几根线条，表现时尚感。电视墙的周围设置黑色的镜面，事先在不锈钢墙面后面布下的L形射灯，斜打在黑色镜面上，越发显得光怪陆离。还可在右侧造一个装饰台，摆上两个高矮不一的玻璃器皿装饰品，更增添别致感。旁边的酒吧以及天花、部分墙面均采用不锈钢，与电视墙交相辉映。

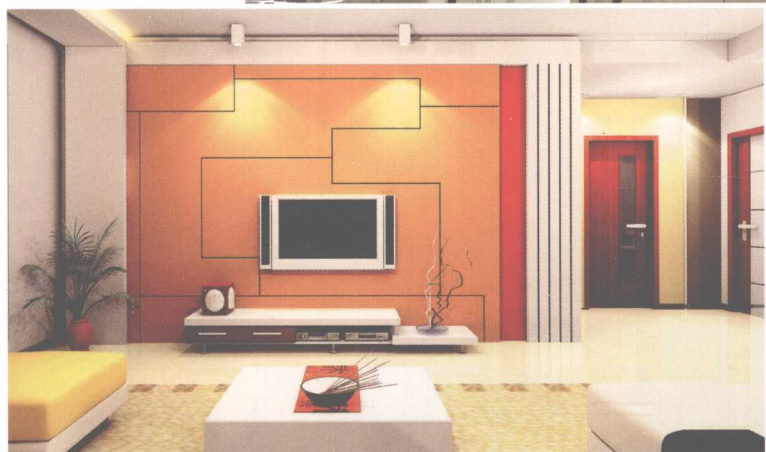
亮丽色彩+几何造型 电视墙墙体的主色调可用橙色、天蓝色、紫色等跳跃的亮丽色彩，用色可以大胆、巧妙，也可用两种对比强烈的色彩搭配。还可将电视墙和天花板一体化设计，在电视墙和天花板之间架起一段彩虹似的装饰，墙上采用几何造型的饰线和精美材料组合运用，体现现代化的装饰风格。

▶ 恒艺装饰

餐厅背景墙由一条与天花贯通的色板构成，简洁，富有亲情。

▼ 李志

在背景墙上做线的分割，具有特有的艺术魅力。



▲ 李志

背景墙的右侧做横条格装饰，与左侧对立统一。

◀ 恒艺装饰

利用板材的大小宽窄组合成动感背景墙，展现现代风格。

墙面装饰柜 将墙面做成装饰柜的式样，它具有收纳功能，可以敞开，也可封闭，但整个装饰柜的体积不宜太大。还可以设计一个典型的封闭式装饰柜，内部可放置很多物品，柜外部中间加设两块木板，既实用又好看。也可以在整个墙面上用深紫色亮光漆，并配上整套亮光漆的家具，更加协调。

彩喷、墙纸、墙布 在电视旁边配以一组矮柜，墙壁采用彩喷、墙纸、墙布等。彩喷多采用具有防潮、防霉、可洗、耐热等效能的涂料，而市场上的墙纸、墙布有多种花纹、图案，非常温馨。

水墨山水画 在墙上悬挂一组字画，也颇雅致。字画的选择应有讲究，虽然只是一组简单的字画，却可以成为客厅的点睛之笔，更充分体现了主人的身份、地位、才情、品位等。还可以放置一块美丽的装饰画，也能起到不错的装饰效果。

文化石造型 采用纹理粗糙的文化石镶嵌。从功能上说，文化石可以吸音，避免音响对其他居室的影响，从装饰效果上看，它烘托出电器产品金属的精致感，形成一种强烈的质感对比，十分富有现代感。旁边再设置两个搁架，将各种艺术



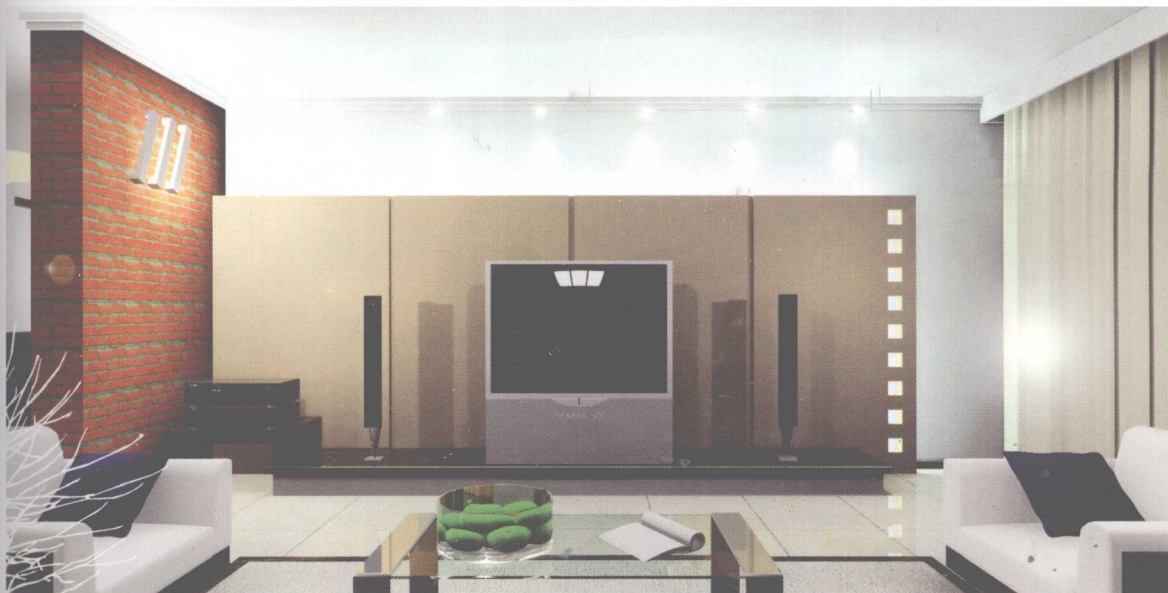
▲ 恒艺装饰
大客厅用整齐的条格分割, 大气、庄重。



▲ 恒艺装饰
在对称中求异, 更能活跃空间气氛。



◀ 恒艺装饰
曲线构成的浪漫, 令人心旷神怡。



◀ 恒艺装饰
以砖墙类型纸贴隔断墙, 表现背景墙面的现代简洁感。

品点缀其间, 体现主人的高雅气质。

墙面绘画 在整个墙上作画, 可以直接用墙漆在墙上描摹, 也可以用手绘壁纸, 把自己的欣赏品位完全融入居室里。如在背景墙上, 用大写意的手法描绘牡丹花丛, 为简约的客厅增添了飘逸的气质, 颇有些世外桃源的神韵。

● 客厅背景墙禁忌

客厅背景墙位置禁忌 财位的最佳位置是客厅进门的对角线方位。电视背景墙不能放置在财位上, 住家财位应该清静、安定, 而电视机则是喧闹嘈杂的。电视背景墙不宜面对着窗户或处于开窗的墙面上, 否则光会对视力造成伤害, 还存有空荡荡一片散泄之局, 使家庭难以旺丁旺财。

客厅背景墙色调禁忌 背景墙色彩应与整个空间的色调相一致, 民俗学认为也可以主人的生辰作为依据, 春夏两季出生者可陪衬清雅的青色系 (如白色、浅蓝色), 而秋冬两季出生者则可以陪衬明亮的色调 (如黄色、红色)。但这不是绝

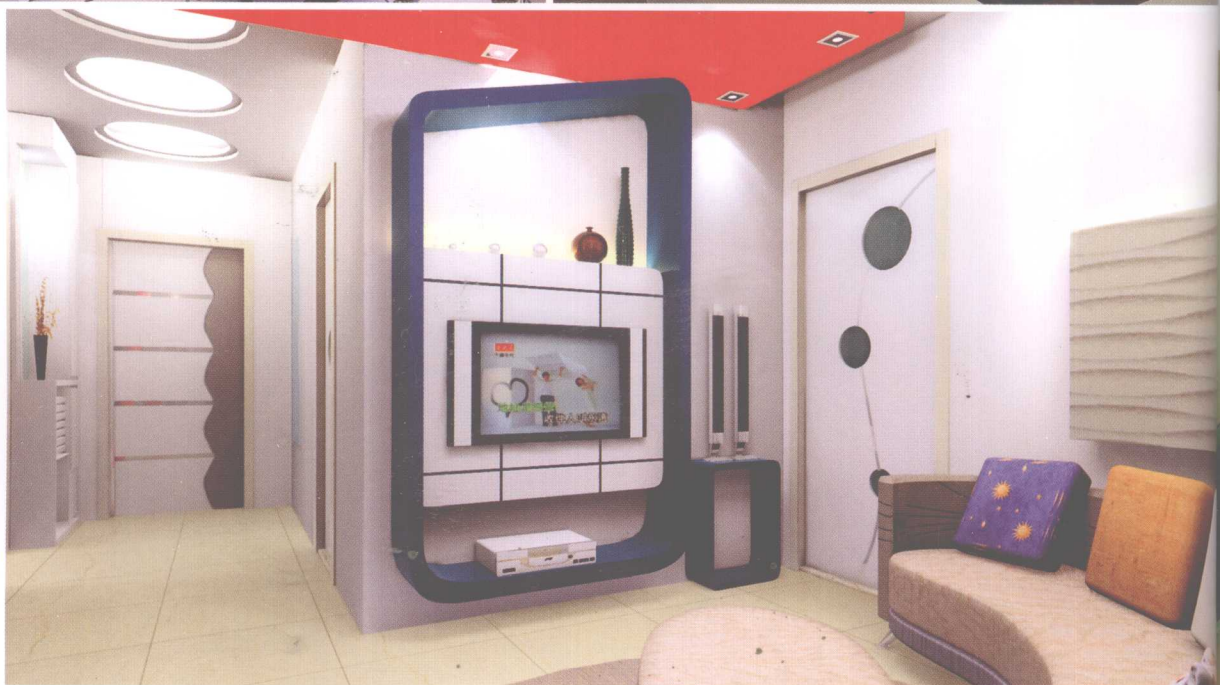


◀ 恒艺装饰
左侧的横条板衬托主墙面的简洁。

▼ 李晟业
背景墙在书法条幅上排七星图，传统文化味浓郁，意蕴深远。



▲ 宋光
背景墙面的壁龛、主墙的错落层次，充分展示现代文化。



▶ 恒艺装饰
充满快乐、时尚感，是摩登小居室客厅的典范。

对的，确定背景墙颜色还必须要考虑整个客厅的方向，而客厅的方向，主要是以客厅窗户的面向而定。窗户若向南，便是属于向南的客厅；窗户若向北，便是属于向北的客厅。正东、正南、正西及正北在方位学上被称为“四正”，而东南、西南、西北、东北则被称为“四隅”。认准方向，便可以为背景墙选择合适的颜色。首先，对四正位的客厅电视背景墙颜色的配置：东向客厅，背景墙宜以黄色来作主色。南向客厅背景墙宜以白色来作主色。如若要生旺向南客厅的财气，则白色为首选，因为白色是“金”的代表色。采用白色这类冷色来布置，还可有效削减燥热的火气。西向客厅背景墙宜以绿色来作主色，用这种颜色布置，可收旺财之效。而且，向西的客厅下午西照的阳光甚为强烈，不但酷热，而且刺眼，所以用较清淡而又可护目养眼的绿色，十分适宜。北向客厅的电视背景墙宜以红色来作主色，可以生旺向北客厅的财气，但应选用紫色及粉红色，不要选用火红色，因为火红色容易让人脾气暴躁、好动。另外，冬天北风凛冽，向北的客厅较为寒冷，故运用暖色系，可增添温暖的感觉。其次，四隅位的客厅电视背景墙颜色配置：东南向主色宜用黄色，西南向主色宜用蓝色，西北向客厅

▶ 恒艺装饰

在胡桃木柜的衬托下，背景墙的色彩更加稳重而富有魅力。

▼ 金鑫

一侧用毛石做立柱贴饰，背景墙用横格条纹表现质感，自然亲切。



▲ 杨大为

小面积背景墙用三条立柱做对称式构图，产生很好的效果。

◀ 恒艺装饰

一侧用毛石做竖幅装饰，一侧为浅色装主墙，自然大方。



的主色宜用绿色，东北向客厅的主色宜用蓝色。

客厅背景墙造型禁忌 客厅背景墙造型要避免有尖角或突出的设计，如三角形，以防止形成“煞”相。尽量不要对背景墙进行毫无意义的凌乱的分割，否则会使人精神紧张、心神不宁，严重危害其身体健康。宜采用圆形、弧形或平直无棱角的线型为主要造型，蕴涵着圆融美满之意，象征家庭和睦幸福，和和美美，平平安安。

高背景墙挂画 高背景墙不宜挂颜色太深或者黑色过多的图画，这样的画看上去令人有沉重感，使人意志消沉、悲观和做事缺乏冲劲；绘有凶猛野兽的图画，像老虎、鹰、龙等，民俗学中有些不祥之说，不可随意挂之，若一定要悬挂的话，则需要特别留意画中猛兽的头部朝向；还不宜挂过多的人物抽象画，否则容易令家人的情绪反复、心理不平衡，容易神经过敏；民俗学中有不宜挂瀑布之说，意境萧条的图画或已故亲人的大头画像及红色太多的画像也不易悬挂，否则会影响家人的健康。但这些我们应该区别对待，对民俗学中有些不祥之说不应过于迷信。





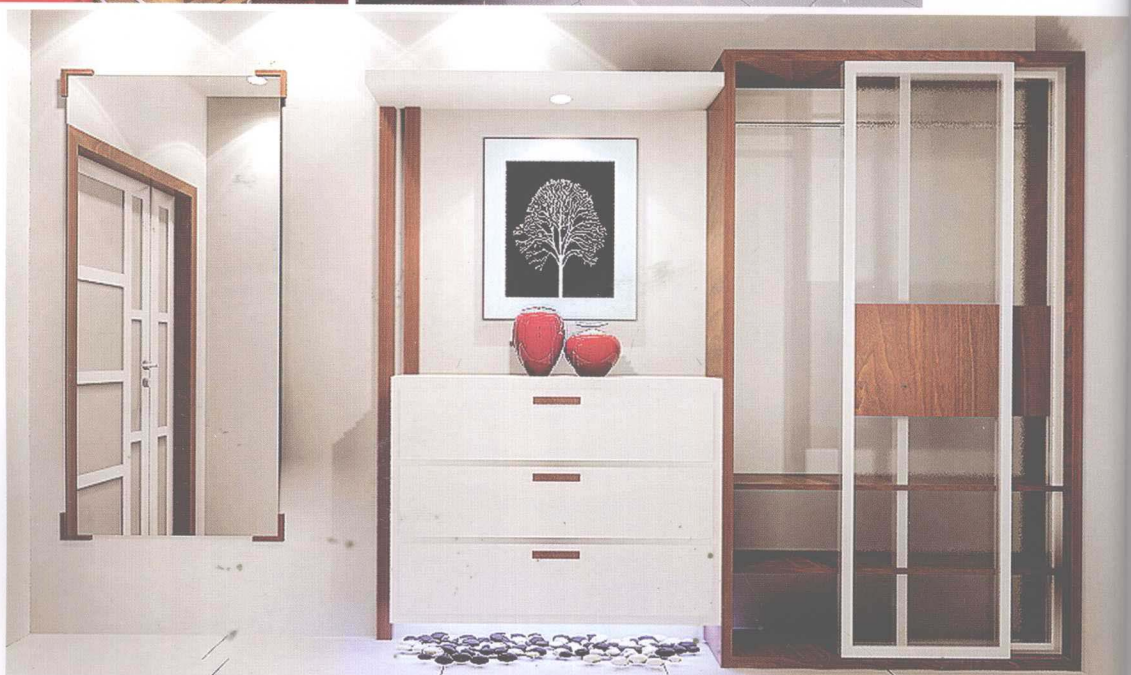
◀ 白旭坤
沙发背景墙做线条分割，横竖搭配，疏密有致，简洁而生动。



▲ 博驰东权
绿色背景墙面做圆与曲线的蝶翅装饰，十分活泼。



◀ 博驰东权
背景墙右侧的三条竖板与左侧的大板以及弧线天花，共创生动。



▶ 张文娣
门厅柜及玻璃拉门收藏柜形成门厅背景墙，简明、开敞。

客厅背景墙饰物禁忌 客厅背景墙是客厅中最引人注目的地方，其饰物摆放对于整个墙面效果起着至关重要的作用。背景墙饰物切忌零乱，要在一个基本原则下选用，例如可以摆放主人喜爱的小物品，也可以用一整张画来装饰，幅面可以大一些，质量一定要好。如果用装饰挂线悬挂，要注意挂绳的色调尽量用同一色系。

在家摆放动物饰品，例如大象饰物，包括瓷象、玉象、铜象、石象等，这是很有益的，象的饰物有“加强座方力量”的含义。一般的楼宇喜欢后有靠山，而大象的体形庞大，如山一般，于坐方摆放的象饰，便有加强坐方的力量，当屋后无山时，这是以象做靠山论。麒麟为瑞兽的一种，古时称为“仁兽”。它的头部似龙，长有双角，身似鹿身，满身长满鳞片，尾毛卷曲，神态十分生动。相传麒麟最喜欢帮助好人，对有孝道积善的人特别照顾，放在家中合适位置非常有利。

客厅背景墙植物摆放禁忌 背景墙的两侧可以摆放一些植物以给家里增添生气，有些甚至起到化煞的作用。但并不是所有的植物都适合摆放在家中，通常，有刺的或呈针状的，如杜鹃、玫瑰、仙人掌等，就绝不适宜摆放在家中央，可摆放于

◀ 刘国鹏
红与黑组合的背景墙，表现特有的文化神韵。

▼ 南一凡
过廊端墙面，采用两形互衬、两色对比手法，让人心悅。



▲ 恒艺装饰
在浅藕荷色底色的衬托下，中央宽条板更显出客厅的简洁、亲切。



► 恒艺装饰
左侧的现代线条艺术构成，衬托出背景墙的稳重大方。

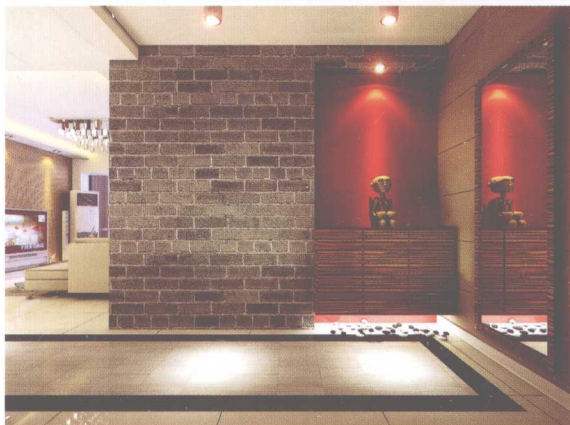
偏侧，否则会出现家人身体不适的情况。我们可选择一些枝叶茂盛的植物，颜色以青绿为上选，有花朵的亦可，品种有紫罗兰、万年青、龙骨等，这些植物可使家人活力充沛，工作有魄力。但要小心照护，勿以为只要摆放便可，如果发现花枝枯萎时，应尽快剪除，使之保持旺盛的活力，否则会有陈腐之气。此外，常见的丝带花、塑料花亦可放于室内，这些摆设其实根本并没有生命，对于室内影响不大，但可改变人的精神、情绪。但要留意，若用假山去衬托植物，山石的形态应该讲究，表现意境，寓意深远。另外值得一提的是，乔木不宜放置在室内中央，它有陈腐之意，据说容易引起事业陷入困境。

● 门厅背景墙

门厅的正立面作为背景墙，可以做一些艺术化造型，也可以镶嵌一面镜子，出入门时可整理一下容颜；门厅的侧立面应该是鞋柜和挂衣钩、柜橱一类的陈设，便于出入更衣换鞋，也可以根据实地和家庭的需要设计其他形式的壁橱。如果建筑格局没有提供门厅的位置，应该在装修时营造一个，比如距户门不远处立一个屏风，但尽量不要是完全通透的，那样就



◀ 恒艺装饰
灰蓝色背景墙，令
人心情开敞。



◀ 恒艺装饰
以橘红色背板作床
头墙面，更表现卧
室的温馨。

▲ 金鑫
用土砖（或土砖壁
纸）贴饰的门厅墙
面，非常具有乡村色
彩。



▶ 恒艺装饰
以竖幅壁龛有节奏
排列的餐厅墙，极具
艺术感。

16

失去了门厅的原意。

门厅的背景墙可以巧妙地设计成一扇门，在两扇门中间设置一狭窄的镜子，反射出地面上漂亮的装饰图案。不再需要什么装饰品，它已经是一道美丽的风景了。

门厅的背景墙也可以考虑贴饰壁纸。壁纸的颜色、花纹可以根据主人的爱好自由选择，强烈的、动感的、活泼的……可以使安静的门厅多一丝灵气，为家庭带来活力和生机，即使小房间，经过这样的处理也会产生强烈的效果。

● 卧室背景墙

卧室背景墙主要是对床头那面墙进行特别装饰，作为主题墙，可以借鉴客厅背景墙的做法，用板材、装饰布等，做出几平方米的装饰，或用纺织面料制作床头的“床幔”，或用窗帘布以垂挂、对开等造型，塑造别开生面的艺术效果来吸引人们的视线，成为视觉中心。卧室背景墙的效果会极大地影响家人的情绪。



16