

ART
DESIGN

高等职业教育艺术设计类专业实践教材
21世纪高等职业教育艺术设计类专业规划教材
示范性高职院校工学结合课程建设教材



服装结构设计

Costume Structure Design

中国高等职业教育研究会艺术设计协作委员会/组编

◎主 编：柒丽蓉

◎副主编：刘桂花

翁志珍

湖南大学出版社



示范性高职院校工学结合课程建设教材

参编院校

深圳职业技术学院	黑龙江建筑职业技术学院
广州番禺职业技术学院	青岛职业技术学院
长沙民政职业技术学院	北京电子科技职业技术学院
天津职业大学	温州职业技术学院
武汉职业技术学院	江西陶瓷工艺美术职业技术学院
南宁职业技术学院	湖南工艺美术职业学院
宁波职业技术学院	湖南科技职业技术学院

合作企业与行业协会

香港兴利集团	南宁被服厂
香港艺宝制品有限公司	南宁乔威服装有限公司
美亿珠宝（香港）有限公司	湖北博克景观艺术设计工程有限公司
广州美联广告有限公司	湖南龙天文化传播有限公司
广州新英思广告有限公司	湖南中诚建筑装饰工程有限公司
深圳家具研究开发院	湖南新宇装饰工程有限公司
深圳市景初家具设计有限公司	长沙大银文化传播有限公司
深圳市华源轩家具股份有限公司	善印行数码快印行
深圳仙路珠宝首饰有限公司	景德镇新空间设计中心
深圳市浪尖工业产品造型设计有限公司	北京大汉文化产业有限公司
东莞华伟家具有限公司	广东省包装技术协会设计委员会
圆通设计	广东省商业美术设计行业协会
浙江瑞时集团	广州工艺美术行业协会
杭州异光广告摄影机构	深圳市工艺美术行业协会
宁波美达柯式印刷有限公司	深圳市家具行业协会
宁波杨旭摄影设计工作室	宁波平面设计师协会
温州瑞安兄弟连设计机构	湖南省设计艺术家协会



◆主 编：柒丽蓉

苗族，教授，高级工艺美术师，南宁职业技术学院艺术工程学院服装设计专业教师，广西教学名师，国家精品课程成衣设计课程负责人，广西精品专业服装设计专业负责人。主编出版《服装设计新指导》《新农村服饰》《服装造型设计》等书籍，先后在国家核心刊物和省级刊物发表《服装设计课程教学改革和内容设置》《广西少数民族服饰教学与实践研究》《现代民族服饰教学》《多方面改革使服装设计教学更具特色》等40余篇论文。分别担任“广西少数民族服饰教学与实践研究”“民族服饰设计在职教中的改革与实践研究”等广西“十五”规划课题项目研究，获全国职业教育教学教案评比二等奖、广西教育教学技术比赛一等奖。

总序

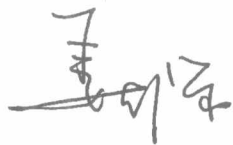
深化以工学结合为核心的人才培养模式改革，是当前我国高职教育加强内涵建设的重要内容，也是实现高等职业教育人才培养目标的重要保证。作为一种以理论与实践紧密结合为特征的教育模式和教育理念，工学结合强调高职教育的人才培养工作要以职业为导向，充分利用学校内外不同的教育环境和资源，把以课堂教学为主的学校教育和直接获取实际经验的校外工作有机结合起来。落实工学结合教育模式的关键，不只是如何安排学生下企业顶岗实习，或让学生在毕业前到企业顶岗多长时间的问题，而是怎样将这种教育理念贯穿于学生培养的全过程，渗透到学校人才培养工作的方方面面，这其中就包括我们的课程建设和教材建设。

教材是实施教学计划的主要载体，也是专业教学改革和课程建设成果的具体体现。长期以来，我国高等职业教育教学改革和课程建设之所以一直未能跳出学科体系的藩篱，摆脱基于学科体系教学模式的束缚，使得作为体现高职教育特色的实践教学教材也难脱窠臼，其关键问题就在于我们的教学改革、课程建设和教材建设还没有真正贯彻工学结合的教育理念，严重脱离企业生产的实际，始终不能适应职业岗位的真正需要。令人欣喜的是，深圳职业技术学院、广州番禺职业技术学院、长沙民政职业技术学院、宁波职业技术学院等院校联合主编了一套高等职业教育艺术设计类专业实践教学系列教材，令人耳目一新。选择实践教学教材作为突破口，努力将工学结合的教育理念贯穿于教材建设之中，将教学改革和课程建设的成果直接体现于教材建设之中，更是令人振奋不已。

我一直认为，艺术设计类专业是创造性很强的专业，而相对于工科专业来说，这类专业在贯彻工学结合上应该难度更大，更不容易落实。然而，这套教材的编辑出版，令我消除了这方面的疑虑，也更增强了我对高职教育深化以工学结合为核心的人才培养模式改革的信心。这套教材的特色十分鲜明，在教学内容的选择和编排上，以企业生产实际工作过程或项目任务的实现为参照来组织和安排；在编写方法上，多采用顶

目导入模式来编写，以实际工作项目及鲜活的设计案例贯穿全书。整套教材全部由具有丰富的实践教学经验、企业实际工作经验的“双师型”教师来编写，尤其注重吸纳企业生产一线的专家、设计师和技术人员参加，从而确保了教材的内容能够与企业生产实际紧密结合，无疑是校企合作的重要成果。更为可喜的是，这套教材全部由首批立项建设的国家示范性高职院校的相关专业带头人或骨干教师领衔主编，充分反映了近年来，尤其是示范院校建设以来各参编院校艺术设计类专业在工学结合理念指导下进行教学改革和课程建设的成果。总之，我认为这套教材贴近生产、贴近技术、贴近工艺，操作性强，且图文并茂、形式新颖、深入浅出，具有很强的实用性和针对性，不仅是一套高职教育艺术设计类实践教学的好教材，而且也是高职艺术设计类学生进行自我训练和自主学习的优秀实训指导书。

当然，这套教材毕竟是以工学结合理念为指导进行教材编写的尝试之作，其中难免有一些不成熟之处，比如在项目、案例选择的典型性，知识介绍的简约性，考核内容的科学性，文字表达的可读性等方面还有值得提升的空间。但这套教材所贯穿的工学结合理念和改革的方向，是值得广大高职教育工作者学习和借鉴的。我相信，按照这样一种思路和方向不断探索，高职教育的课程建设和教材建设一定能结出累累硕果，高职教育的人才培养质量一定能不断提升。



2008年8月

姜大源教育部职业技术教育研究中心研究员、教授
中国职业技术教育学会职教课程理论与开发研究会主任

目录

第一单元 服装结构设计内容与实训

1 服装结构设计内容	002
1.1 领的结构	002
1.2 袖的结构	011
1.3 袋的结构	018
1.4 襟的结构	021
1.5 学生作业选	024
2 衣片的结构设计	027
2.1 上衣片	027
2.2 裙片	031
2.3 裤片	033
3 服装结构设计实训与操作	034
3.1 上衣的结构设计实训与操作	034
3.2 裙子的结构设计实训与操作	045
3.3 裤子的结构设计实训与操作	053

第二单元 服装结构设计实践部分

4 女衬衣的结构设计	062
4.1 适体型衬衣的结构设计	062
4.2 女衬衣结构制图的步骤和方法	063
4.3 女衬衣1:1纸样板到毛样的制作板	064
4.4 女衬衣的排料方法、材料计算方法、衬料的配置	065
5 女装的缝制工艺流程与实训	067
5.1 女衬衣的缝制	067
5.2 宽松型女衬衣的结构设计与实训	086
5.3 紧身型女衬衣的结构设计与实训	089
5.4 其他风格的女衬衣结构设计与实训	091

5.5 夹克式休闲装的结构设计与实训_____109

第三单元 设计案例

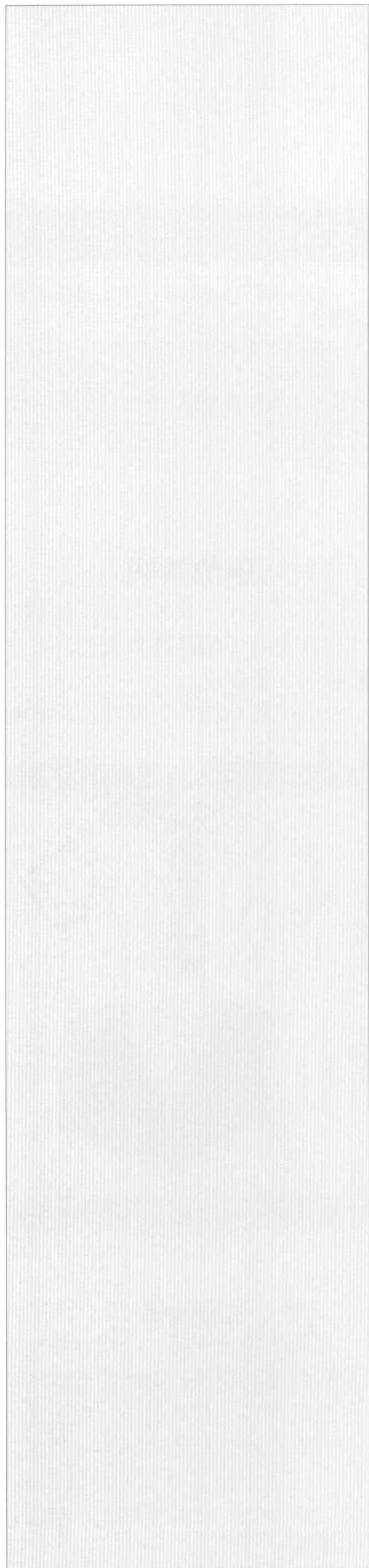
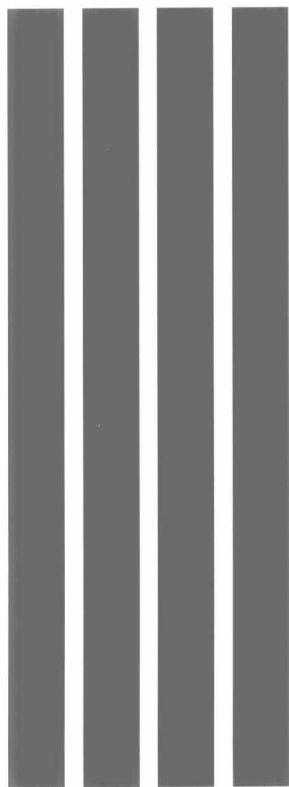
6 服装款式的结构设计实训案例_____112

6.1 衬衣的结构设计实训案例_____112

6.2 学生成品作业_____115

后 记_____119

第一单元 服装结构设计 内容与实训



1 服装结构设计内容

在服装结构设计学习中，我们从服装的局部细节分解开始，认识服装的各个组成部分。

服装是由各个局部组成的，包括领面、领座、领口、袖山、袖窿、袖片、袖口、袖克夫、门襟、前衣片、后衣片、口袋、下摆、裤腰、前裤片、后裤片等，这些局部结构影响着服装的款式变化，因此学习服装结构设计不能不了解局部的结构和变化规律。

1.1 领的结构

俗话说：一衣领为首。领子是服装设计中的重要部位，现代服装设计更注重领子的结构和变化。领子的风格变化多端，为现代消费者选择服装的主要视点。

领子的结构有无领结构、立领结构、翻领结构、驳领结构四种（图1-1）。

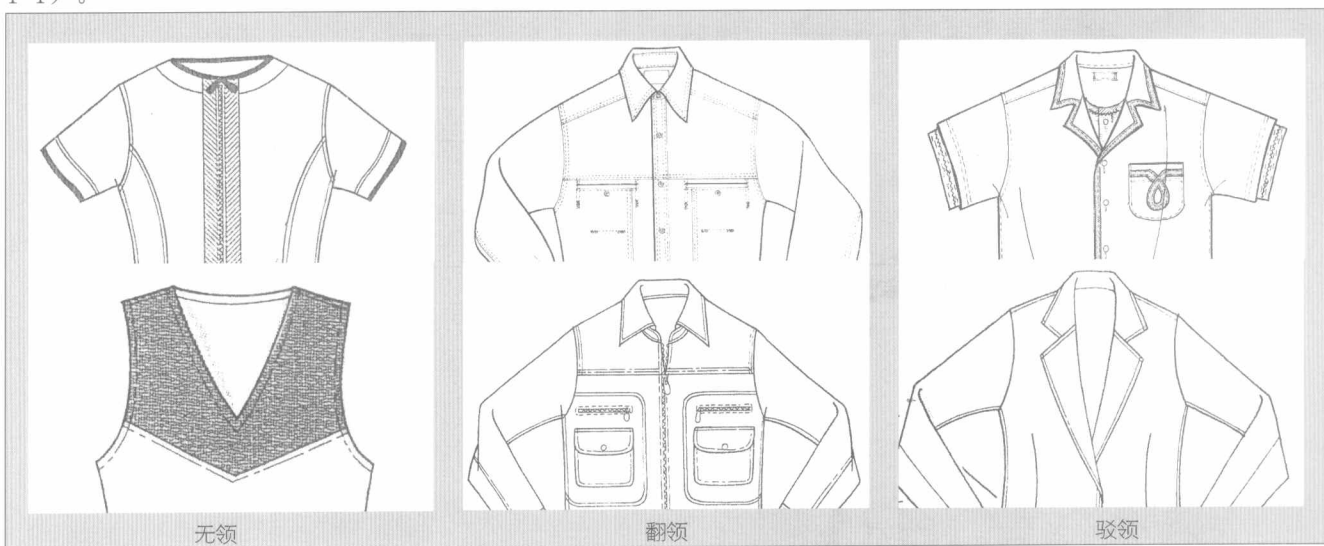


图1-1 常见的衣领

(1) 无领结构

我们说的无领，是指在服装最基本的领线上造型的领子，即领圈上没有领面的领子。无领的造型简洁，变化丰富，是服装领子造型中常用的表现形式。其结构为：在衣片上按照标准的领口比例，分别沿前衣片和后衣片的总尺寸比例结构裁剪，成为无领的造型形式。

无领中按其领口的形状或高低的变化分别有一字领、V字领、U字领、鸡心领、方领等形式。沿着领口线还可以进行装饰，其变化更为丰富多彩。



图1-2 无领衣样

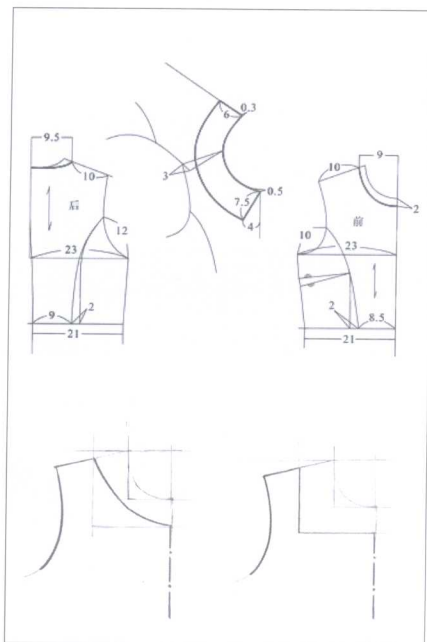


图1-3 无领上衣片的裁剪

无领的结构变化形式有圆有方、有大有小，圆的弧线有长有短、有高有低。在设计的时候，随着时尚的流行，其结构剪裁也发生着丰富的变化（图1-2、图1-3）。



图1-4 无领服装式样众多

图1-4中的几个款式为创意性强的无领服装，在领口上进行了大胆的变化和大褶皱的装饰。



(2) 立领结构

立领是指在领口线上(或无领的领型上)有一定高度的领座。立领按其结构和领座的高低不同,可以分为竖直领、倾斜式立领、单立领、连立领、卷立领等等。图1-5为基本型立领。



图1-5 立领上衣

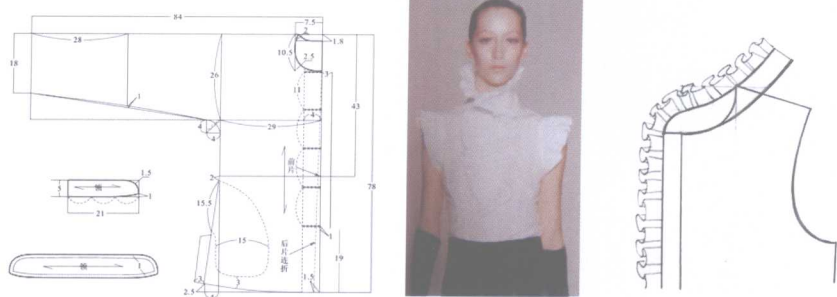


图1-6 立领上衣裁剪图



立领在服装款式中应用很广，无论中国传统服装还是国外古典服装，立领的设计常表现出高洁、端庄、严谨的服装视觉感。在设计中常采用高低变化、宽窄变化、装饰变化等形式，设计出风格各异的新颖服装。各种服装的领子春夏秋冬四季均可采用立领造型（图1-6~图1-8）。

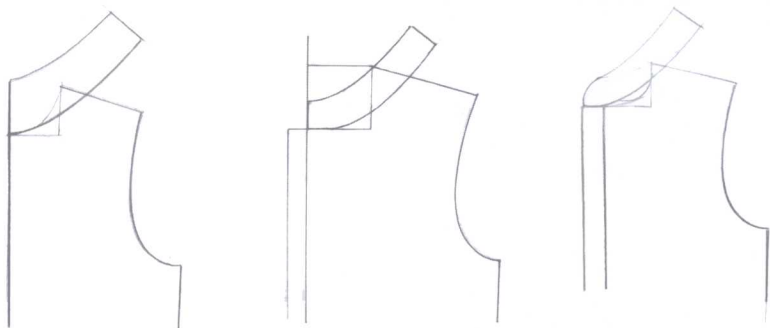


图1-7 各种立领式样与上衣片图



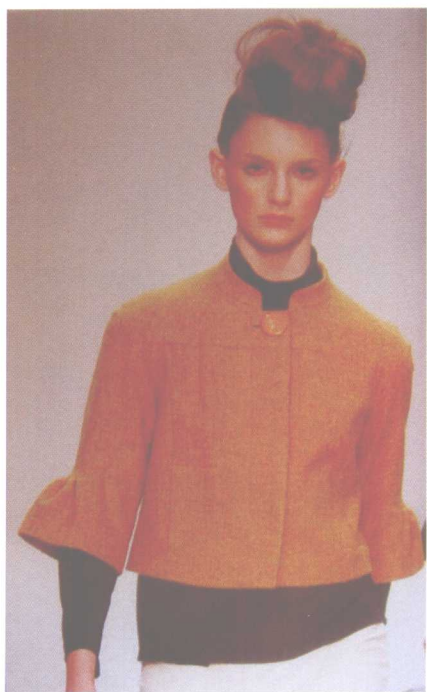
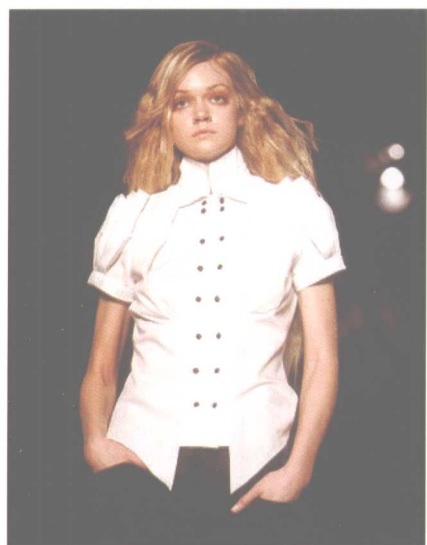


图1-8 各种立领成衣式样

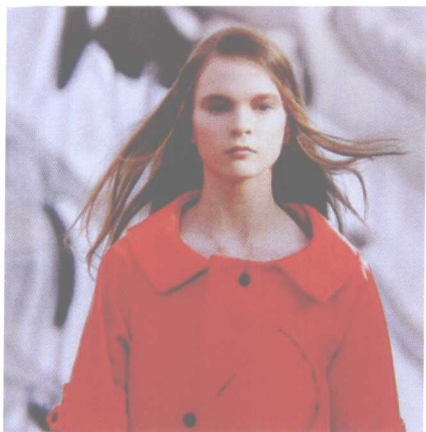
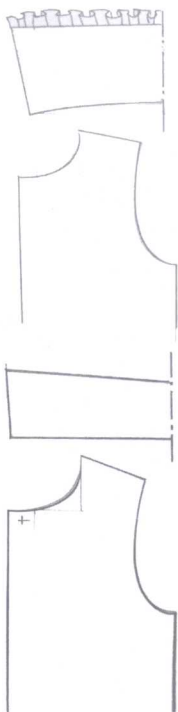


图1-9 翻领



图1-10 翻领的不同形状



(3) 翻领结构

翻领是在领口线上设计有向外翻领面的领形。翻领不需要加领座，只需加翻折的领面，领面的翻折在领口线处翻折后有一定的高度。翻领面翻折平贴，大小变化丰富，领面变化灵活（图1-9）。

由翻领面翻出的领子，除领面大小变化外，其装饰手法和变化风格也十分丰富，有圆翻领、方翻领、尖翻领。由于翻领的形状不同，有波形领、皱翻领、铜盆领、蝴蝶领、花边领等（图1-10、图1-11）。



图1-11 翻领的不同风格

(4) 驳领结构

驳领是一种衣领和驳头相连，前门襟敞开呈V字形，两侧向外翻折的一种领形。驳领由领座翻领和驳头两部分组成，如西装领就是驳领的典型式样（图1-12）。



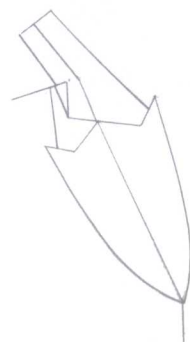
图1-12 驳领西装



在设计驳领时，其变化虽不及无领、立领、翻领变化丰富，但却有着外观华贵、文静的特点。在驳领的结构变化设计中，大与小、宽与窄、整体与分割、刻口的高低等都能进行变化，以设计出不同的结构与造型（图1-13、图1-14）。



图1-13 驳领领形的变化



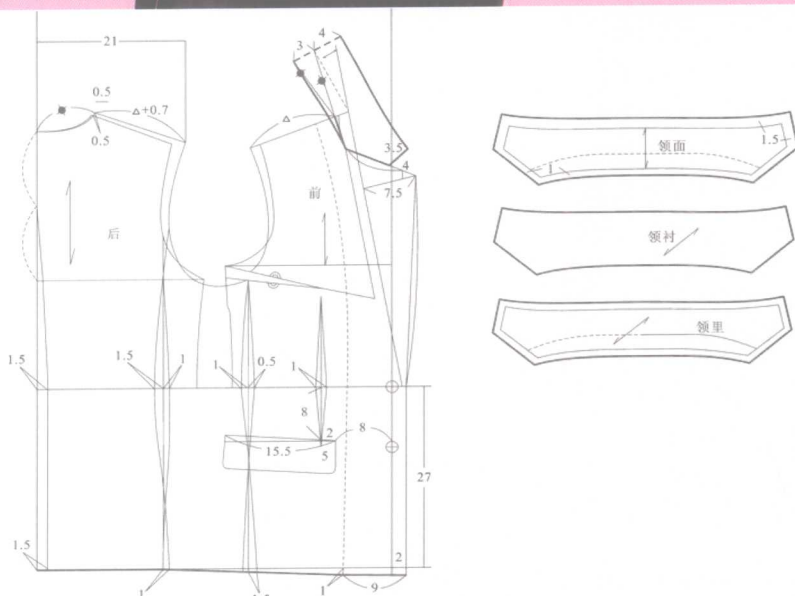


图1-14 驳领风格与普及剪裁