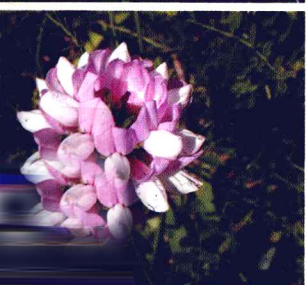
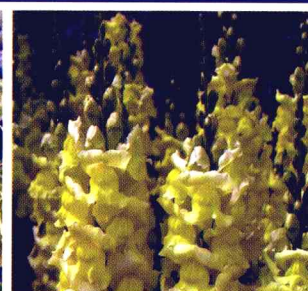




孙吉雄 编著

# 草坪地被植物 原色图谱



金盾出版社

# 草坪地被植物原色图谱

主 编

孙吉雄

副主编

白小明 方强恩

陈 谷 朱玉奇

编著者

席嘉宾 牛菊兰 孙敬先

蒋 倩 靳奇峰

金盾出版社

## 内 容 提 要

该图谱严格按照草坪地被植物的定义,依照系统排序的原则,精选了草坪工程中常用的107种(含变种)草坪地被植物,以形态学描述为基础,应用特性为内容,景观美学为创意,对入选植物从学名、别名、科属、产地、形态特征、种植要点、习性与应用等方面进行了精炼而直观的描述。

本图谱科学体系严谨,图片清晰逼真,文字简练流畅,深入浅出。达到了应用技术与基础理论兼备,科学性与艺术性相结合的编撰目的,不失为一部较具特色和新意的草坪地被植物图谱。

该图谱既是工具书,又具可读性,并兼有观赏功能。可供草坪、园林、环保、资源管理、城乡建设、生态等工作作为工具书使用,亦可作农林大专院校草坪、园林等相关专业的教学参考用书,还适合作草坪科学知识普及的直观材料。

### 图书在版编目(CIP)数据

草坪地被植物原色图谱/孙吉雄主编;白小明等编著. —北京:金盾出版社,2008. 8

ISBN 978-7-5082-5134-9

I. 草… II. ①孙…②白… III. ①草坪-图谱②地被植物-图谱  
IV. S688. 4-64

中国版本图书馆 CIP 数据核字(2008)第 070775 号

### 金盾出版社出版、总发行

北京太平路5号(地铁万寿路站往南)

邮政编码:100036 电话:68214039 83219215

传真:68276683 网址:www.jdcbs.cn

封面印刷:北京2207工厂

正文印刷:北京蓝迪彩色印务有限公司

装订:北京蓝迪彩色印务有限公司

各地新华书店经销

开本:850×1168 1/32 印张:4.5 字数:60千字

2008年8月第1版第1次印刷

印数:1—11000册 定价:19.00元

---

(凡购买金盾出版社的图书,如有缺页、  
倒页、脱页者,本社发行部负责调换)



## 作者简介



孙吉雄,教授,草业科学草坪学方向博士生导师。1944年生,男,汉族,浙江省宁波市人。1968年毕业于甘肃农业大学畜牧系草原专业。现任甘肃农业大学教授,博士生导师,《草原与草坪》杂志常务副主编。兼任中国草原学会草坪学术委员会副理事长、中国高尔夫球协会场地管理委员会委员、全国高等农业院校教学指导委员会委员、甘肃省建设科技专家委员会风景园林专业委员会委员,上海交通大学、北京林业大学兼职教授。主要从事草坪科学的教学、科研和推广工作。完成科研课题20余项,获国家、部、省级奖10余项。主要著作有:《草坪学》、《草坪工程学》、《草地培育学》、《草坪建植与管理》、《草坪科学与实践》、《草坪养护管理》、《草坪技术指南》、《草坪绿地规划设计与建植管理》等。

# 前 言

现代概念的草坪是指由自然成活的禾草所组成的绿地和由人工建植的绿草地。这一概念极大地丰富了草坪的内涵。传统观念认为,组成草坪的植物是指具备草坪性状、以禾本科为主体的草类,这是基于草坪的景观与运动功能提出来的。当现代草坪强调其生态功能之后,仅以禾本科草为草坪的植物构成显然远远不够,那些具备草坪功能的植物也应纳入草坪构成的行列。因而,现代草坪草的内涵不仅包含经典的具草坪性状的禾本科草类,还应包含能体现草坪诸多功能的禾本科以外的植物,如牧草、花卉、灌木等,将它们总和起来称草坪植物较为贴切。又因这些植物矮生且具备良好的再生能力,符合地被植物(覆盖地表面的一类低矮植物群体,一般株高50厘米以下,在园林园艺学科中主要包括草本花卉、蕨类、小灌木和藤本)的定义。因此,亦可把构成现代草坪的植物叫草坪地被植物。这就是本图谱编写的由来与依据。

草坪地被植物是草坪工程构件的物质基础,在草坪生态系统中处于生产者的显要位置,其作用不用言表,对它进行描述和研究,无疑是一件基础而有意义的工作。

草坪科学是一门新兴的年青的学科,有诸多领域需要我们去研究与探索,由于工作阅历和学科的局限,笔者对草坪地被植物的了解与研究尚处初始阶段。在图谱编写中错误与不足在所难免,在此恳请同行、读者给予批评指正。

在图谱编写中,刘金荣、王有国博士和魏雯、朱晓花、李晶、郑汝、罗国忠硕士以及王彬同学积极地参加了资料的搜集与编辑工作,对他们付出的辛勤劳动表示感谢。

**孙吉雄**

2008年元月于兰州



# 目 录

## 第一篇 导论

一、总说草坪	(1)
(一) 草坪对人类社会的贡献	(2)
(二) 草坪发展简史	(3)
(三) 中国现代草坪业发展的内涵与外延	(5)
二、草坪地被植物	(7)
(一) 草坪	(7)
1. 自然意义上的草坪	(7)
2. 古典意义上的草坪	(7)
3. 现代意义上的草坪	(7)
(二) 草坪地被植物	(8)
1. 草坪草(禾本科草坪植物)	(9)
2. 地被植物(非禾本科草坪植物)	(12)

## 第二篇 各论

一、草坪草(禾本科草坪植物)	(13)
(一) 冷季型草坪草	(14)
普通早熟禾	(14)
草地早熟禾	(15)
加拿大早熟禾	(16)
一年生早熟禾	(17)
一年生黑麦草	(18)
多年生黑麦草	(19)
羊茅	(20)
紫羊茅	(21)
硬羊茅	(22)

高羊茅 .....	(23)
匍茎翦股颖 .....	(24)
细弱翦股颖 .....	(25)
小糠草 .....	(26)
碱茅 .....	(27)
冰草 .....	(28)
无芒雀麦 .....	(29)
(二) 暖季型草坪草 .....	(30)
野牛草 .....	(31)
沟叶结缕草 .....	(32)
日本结缕草 .....	(33)
细叶结缕草 .....	(34)
地毯草 .....	(35)
近缘地毯草 .....	(36)
狗牙根 .....	(37)
两耳草 .....	(38)
钝叶草 .....	(39)
假俭草 .....	(40)
香根草 .....	(41)
红毛草 .....	(42)
类芦 .....	(43)
猫尾草 .....	(44)
二、地被植物 .....	(45)
(一) 草本花卉与蕨类植物 .....	(46)
花毛茛 .....	(46)
飞燕草 .....	(47)
翠雀花 .....	(48)
耬斗菜 .....	(49)
芍药 .....	(50)
石竹 .....	(51)
半枝莲 .....	(52)



虞美人	(53)
荷包牡丹	(54)
紫罗兰	(55)
鸡冠花	(56)
千日红	(57)
红花酢浆草	(58)
蛇莓	(59)
百脉根	(60)
红车轴草	(61)
白车轴草	(62)
狐尾三叶草	(63)
紫花苜蓿	(64)
小冠花	(65)
红豆草	(66)
香豌豆	(67)
蔓花生	(68)
三色堇	(69)
凤仙花	(70)
蜀葵	(71)
宿根亚麻	(72)
宿根福禄考	(73)
一串红	(74)
美女樱	(75)
马蹄金	(76)
矮牵牛	(77)
金鱼草	(78)
紫茉莉	(79)
大金鸡菊	(80)
金盏菊	(81)
百日菊	(82)
翠菊	(83)



大丽花 .....	(84)
矢车菊 .....	(85)
天人菊 .....	(86)
花环菊 .....	(87)
万寿菊 .....	(88)
孔雀草 .....	(89)
薯草 .....	(90)
波斯菊 .....	(91)
蛇目菊 .....	(92)
荷兰菊 .....	(93)
雏菊 .....	(94)
大滨菊 .....	(95)
黑心菊 .....	(96)
萱草 .....	(97)
郁金香 .....	(98)
玉簪 .....	(99)
葡萄风信子 .....	(100)
美人蕉 .....	(101)
鸢尾 .....	(102)
马蔺 .....	(103)
石蒜 .....	(104)
羽衣甘蓝 .....	(105)
彩叶草 .....	(106)
铁线蕨 .....	(107)
海金沙 .....	(108)
紫萁 .....	(109)
肾蕨 .....	(110)
蜈蚣草 .....	(111)
(二)小灌木与藤本植物 .....	(112)
地柏 .....	(112)
紫叶小檗 .....	(113)

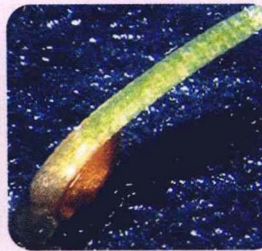
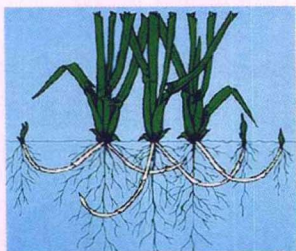
月季	(114)
迎春花	(115)
金叶女贞	(116)
小叶黄杨	(117)
凤尾兰	(118)
常春藤	(119)
金银花	(120)
爬山虎	(121)
五叶地锦	(122)
中文名称索引(包括别名)	(123)
拉丁文名称索引	(128)
附表	(132)
参考文献	(133)



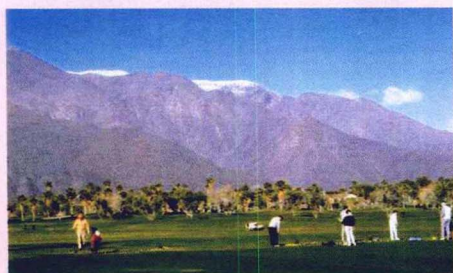
# 第一篇 导论

## 一、总说草坪

草坪草作为世界景观生态系统的基本组成部分，是宝贵的可再生自然资源。



它以草坪的形式与其他景观植物一起，通过提高环境的质量和改善大自然的原有面貌而为人们提供着一种新的生活方式，即以服务和观赏功能奉献于人类。

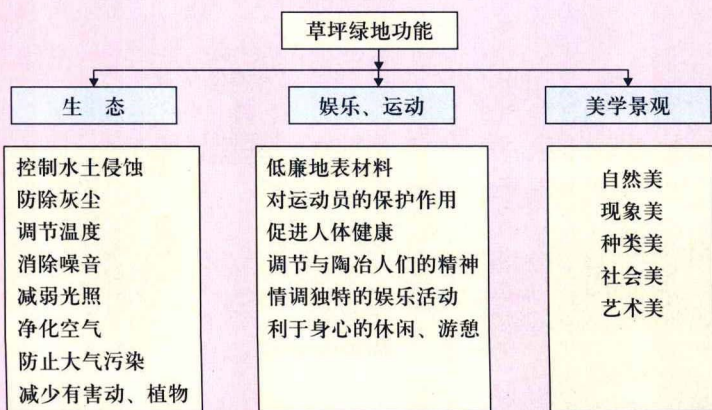


## (一) 草坪对人类社会的贡献

草坪深入人类的生产和生活,对人类赖以生存的环境起着美化、保护和改善的良好作用。

堪称:“文明生活的象征——美化环境,提高生活质量,促进物质文明与精神文明;生态环境的卫士——维护生态系统,起到平衡和恢复生态系统的作用;运动健儿的摇篮——为竞技、保健、娱乐、游憩提供场地”。

成为建设人类物质文明和精神文明的一个重要组成部分。





在人类栖身的生态系统中，草坪的作用大体包括维护大自然的生态平衡；美化人类生活、工作、运动、休闲地环境和保持水土三个方面（上图）。

## （二）草坪发展简史

草坪的产生、利用和研究有悠久的历史，世界草坪业发展也因地域和民族不同而异。就总体而言，大体上经历着同一发展过程：草坪最初起源于天然放牧地，放牧后低矮的草地被用于牧食家畜以外的生产、生活、娱乐等活动，这时的草坪处于全自然状态。

随着定居的产生，建筑业萌生，草坪最初被用于庭园美化，进而成为城镇绿化的主体，产生了草坪人工建植管理技术，实现了与城镇物业的联姻，使草坪建植人工化、形态美学化、结构系统化，达到了一个较高的景观美学境界。

随着人类社会经济的发展，物质的丰富，时间的富余，户外运动成为人体保健、时间分配、财富消费的主动方式。草坪跨越庭院的高墙，进入户外的广阔空间，高尔夫、足球、滑草、骑乘、娱乐场、游憩地……成为人类保健、竞技、娱乐的时尚。运动对草坪特性的要求，促进了草坪科技及产业经济的深入发展。

人类的生产活动在极大程度上干扰了地球环境，盲目利用与掠夺式的经营，导致了生态失衡，生态环境的恶化威胁到人类的生存。草坪作为环境的卫士，担负起恢复失调的生态，建造和谐环境的任务。尽管草坪又回归到大自然，然而这是一种在人类科学力下再创自然的过程，它以高科技含量为基础，大经济投入为前提，与原草坪有着本质的区别。







依据草坪发展的历史,我们可将世界草坪的发展历程归结为:

1. 原草坪(天然牧地,用于牧食家畜、集体活动)——为全自然状态。
2. 园林草坪(庭院绿地,景观美化)——实现与都市建设及物业的联姻,使草坪建植人工化,形态美学化,结构系统化,达到高的美学境界。



3. 运动草坪(保健、时间分配和财富消费的主动方式)——利用运动功能,与体育产业同步,促进草坪科技及产业的高水平发展。

4. 生态草坪(人类科学力下的自然再造)——发挥生态功能,与环境保护业同步发展。

每个阶段均是草坪质的发展,赋予了草坪新的内涵,提出对草坪业的新要求,表现出深化、综合、高品质的趋势和不断增加新服务门类的渴求。





### (三) 中国现代草坪业发展的内涵与外延

草坪的传统概念是：“草坪是园林中用人工铺植草皮或播种草籽培养形成的整片绿色地面”（陈志一，2002）。这一定义尽管道出了草坪为人工植被的基本含义，但却把草坪局限在园林之中。这显然脱离了现代草坪业的实际，也将草坪业进行了局限。从草坪的应用本质出发，人类社会对草坪的需求就是草坪存在与发展的基石，草坪以其功能为社会多做贡献就是产业的追求，因此草坪的内涵应以草坪业已具备和有待开发的功能为基础，以人类对草坪日益增长的需求为目标。就我国经济现状和草坪发展而论，中国的草坪业应在草业的大系统中，突现出自身的特色。



草坪绿地配置美学化



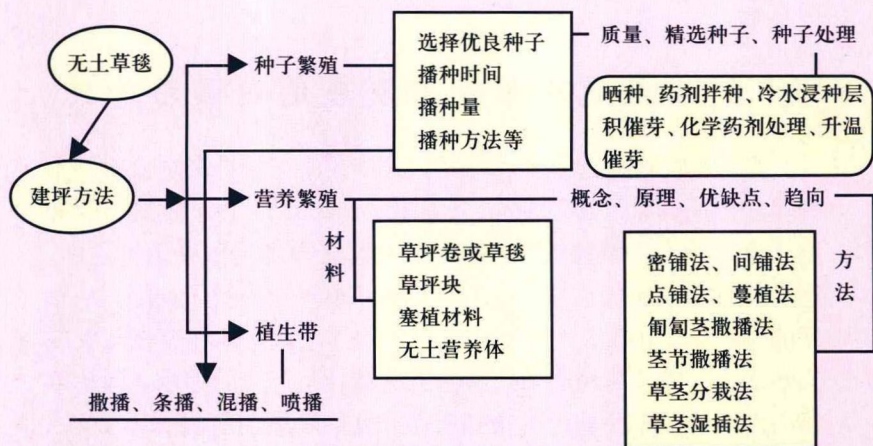
草坪产业经营经济化



草坪环境生态化

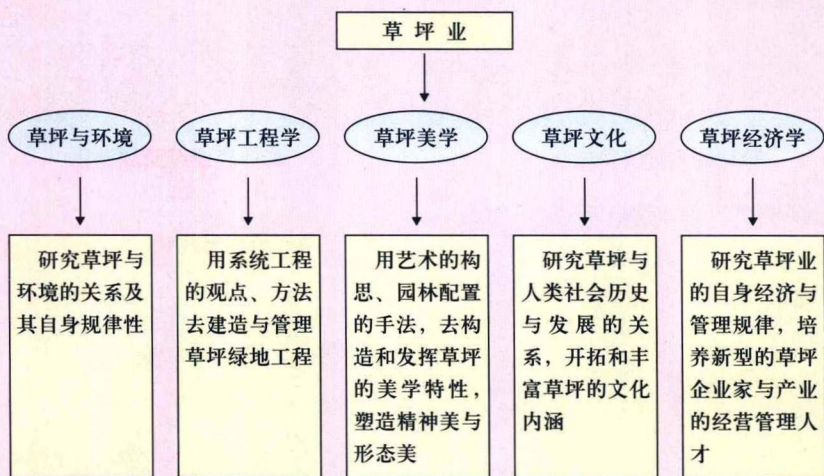
草坪风格文化化





### 草坪建植过程工程化

因此，中国现代草坪业的内容应由单一的草坪建植管理技术的主体内容，向多元、综合、适用、发展的方向前进。应向草坪工程学、草坪美学、草坪运动（竞技，高尔夫等）、草坪文化、草坪与环境和草坪经济学多项专业内容外延发展。





## 二、草坪地被植物

### (一) 草坪

#### 1. 自然意义上的草坪

草坪是指草本植物生长的场所,也就是它们表现出来的状态,原意是指能在自然的山川野岭、道路两旁等处见到的低矮的草地。《广辞苑》将草坪定义为“草本植物的生长之地”。

#### 2. 古典意义上的草坪

草坪的概念最早起源于人类开始驯养动物的时期,为了防止家畜走失,在草原畜牧业生产中就产生了跟群放牧或系留放牧的生产方式,这样家畜放牧采食后的草地就首先成为人类户外活动和从事竞技运动的草坪场地。为此, Falk (1977) 首先提出:“以大面积禾草、稀树平原为特征的非洲萨旺那草原的自然景观,很可能是草坪的原形”。这种受保护的草地——草坪,倍受城郊和乡镇,甚至中心城市的关注。

#### 3. 现代意义上的草坪

是指由自然成活的禾本科草本所组成的绿地,或指由人工建植的绿草地。在现代,自然状态下的草坪的属性被淡化,充分强调了人类对草坪塑造、干预的特性。为此,我国《辞海》一书将草坪定义为:“草坪是园林中用人工铺植草皮或播种草籽培养形成的整片绿色地面”。严格地讲,草坪的含义远非如此,因此,《草坪学》中较为全面的定义是:“草坪即草坪植被,通常是指以禾本科草本或其他质地纤细的植被为覆盖,并以它们大量的根或匍匐茎充满土壤表层的地被,是由草坪草的地上部分以及根系和表土层构成的整体。”