



李

第 2 辑

油画精品

主编 贾德江

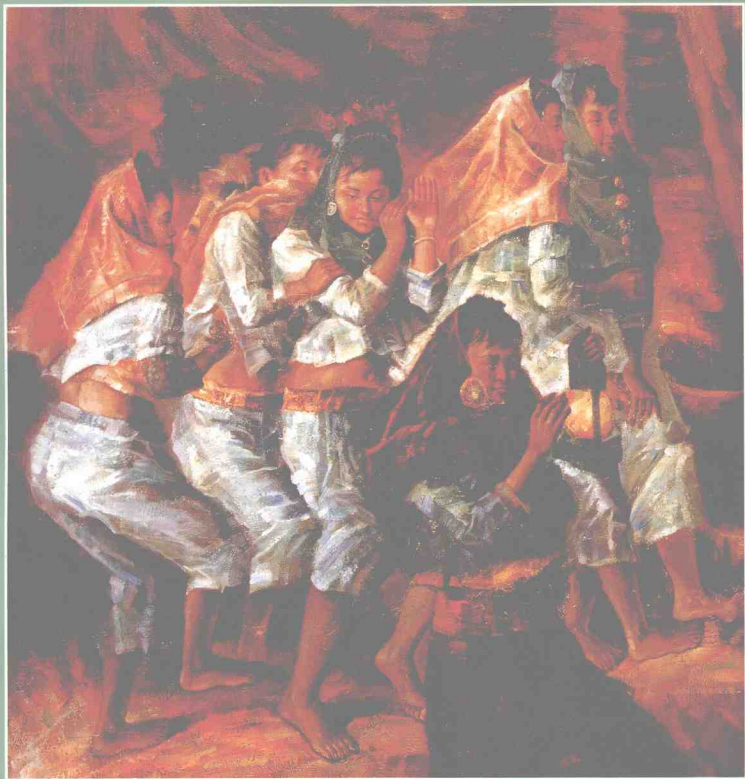
北京工艺美术出版社

平生

DANGDAI ZHUMINGHUA JIAJIANGLIANGCONGSHU
当代著名画家经典丛书

DANGDAIZHUMINGHUAJIAJINGDIANCONGSHU

李平生油画精品



◎ 赶海 2007年 布面油彩 120cm × 92cm

图书在版编目(CIP)数据

李平生油画精品 / 贾德江主编. — 北京, 北京工艺美术出版社, 2008.1 (当代著名画家经典丛书·第2辑)
ISBN 978-7-80526-686-2

I. 李… II. 贾… III. 油画—作品集—中国—现代
IV. J223

中国版本图书馆CIP数据核字(2007)第206289号

当代著名画家经典丛书·李平生油画精品

主编: 贾德江

责任编辑: 陈朝华 袁秉洲 责任印制: 宋朝晖

出版: 北京工艺美术出版社(北京市东城区和平门内大街16号 邮编: 100013) 发行: 北京工艺美术出版社 全国新华书店经销
制版: 北京汉唐艺林文化发展有限公司 印刷: 北京博海升彩色印刷有限公司 开本: 889毫米 × 1194毫米 1/16
电话: (010) 84255105 (总编室) (010) 64283627 (编辑部) (010) 64283671 (发行部) 传真 (010) 64280045 / 84255105 网址: www.gmctc.cn 印张: 1.25 印数: 1—3000 版次: 2008年1月第1版 印次: 2008年1月

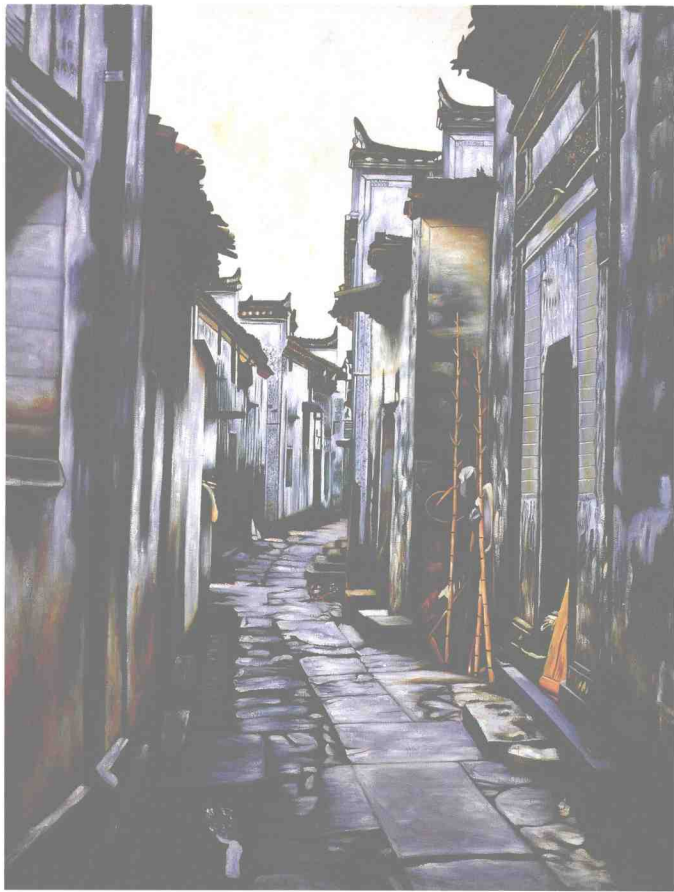
第1次印刷 书号: ISBN 978-7-80526-686-2 / J · 603 10元系列丛书 / 全套(12册) 定价: 120.00元

封面画: 美丽的外滩(局部)

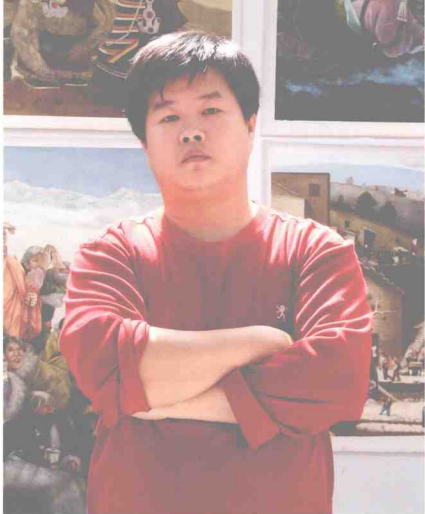
ISBN 978-7-80526-686-2



9 787805 266862 >



© 古镇 2007年 布面油彩 102cm × 76cm



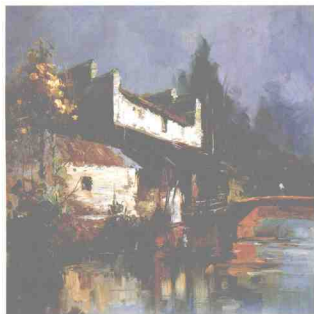
李平生艺术简历

- 毕业于天津工艺美术学院、北京画院。从2001年起，参加由中外美术馆、艺术机构和画廊举办的20多个展览。现为中国画院画家、国家二级美术师、当代名家书画院院士、西部书画艺术院副院长。
- 2004年作品《蒸蒸日上》参加纪念邓小平诞辰100周年全国美术作品展，《希冀》由烟台黄海博物馆收藏。
- 2005年作品参加中国美术家协会网上画展获优秀奖，《凝固的岁月》入选2005年厦门中国漆画展，《收获时节》入选第十八次新人新作全国美展。
- 作品《东方欲晓》应邀参加由中国美术馆首次组织创作到展出全程策划统筹的大型艺术作品展——纪念反法西斯战争胜利60周年国际艺术作品展，作品被中国美术馆收藏。
- 2007年作品《周恩来在欧洲》入选纪念中国人民解放军建军80周年全国美术作品展，《圣地》入选2007年厦门中国漆画展。
- 近年来，数百幅作品在全国100多家报纸、杂志、画集上出版、发表和专题报道介绍。多次参加国内外举办的国际学术研讨会，已发表学术论文和艺术评论10余万字，获“有突出贡献的中青年专家”称号。

抒胸中之情 绘自然之景

◆ 夏硕奇

——李平生油画读感



© 廊桥 2007年 布面油彩 80cm × 80cm



© 家中一角 2007年 布面油彩 100cm × 77cm

李平生先生油画集的出版,使我们有机会分享到他多年艺术劳动的成果,是让人高兴和值得祝贺的!

从李平生油画作品的序列,可以看到他在当代油画发展的环境里不断寻找自己坐标的过程。他努力吸收各种有益的营养,充实到自己的实践之中,使自己对油画的感觉与认识都不断地开阔起来。与此同时,他没有盲目地追随变化的潮流,而脚踏实地地坚持探索,表现自己的真情实感,同时不断研究油画的表现力。他的艺术是在积累中发展起来的,体现出鲜明的内在一致性,因此,也就自然而然地形成了属于自己的艺术面貌。

李平生油画的不少作品描绘了福建沿海的风情。他多次到海边感受生活,悉心观察生活中平凡的人和事,捕捉那些反映出人物精神活动的动态,这使他的作品首先有一种贴近生活的基础。在这个基础上,他将生活中朴素无华的形象提炼为具有朴素内涵和优美情调的形象。他特别注意动态的表现以及在构图中经营人物与景色之间关系的意味。于是,他的作品拥有了既反映风情、又充满诗意的魅力,让人从中感受到来自平凡而含有永恒色泽的意境。

风景画在李平生的作品中占有很大的比重,这类作品或采自南方乡村、渔港的所见,或记着他远行的游踪,都是一幅幅人在旅途、面向自然的会心之作,带着心灵的视觉感受,浸染着蓬勃的生命气息。从这些作品中,可以看到李平生的勤奋和激情,也可以看到他用心灵与自然对话的过程。一方面,作品是感性的,是他敏感于自然风光的独特面貌而兴发的结果,是一次次“感兴”的创造。另一方面,他的油画语言在这些作品中发挥得更加淋漓尽致。面对自然风景,他调动了多种技法去表达物象的形与质,凭借创作上的经验,把结构处理得有张有弛,重点刻画与概括提炼相辅相成,在每幅作品中形成不同的节奏韵律。有时候,他在对树木的刻画或近景的表达中,采用了活跃的笔触,制造出光影闪烁的效果,让人联想到法国印象派绘画的优长。有时候,他用平整的色层和整体的色调表现宽阔的云天,用块面塑造画中的山石、建筑,则让人看到来自俄罗斯油画的影响。他的画风虽然是写实的,但在写实的框架中已经将多种借鉴融汇在一起,渗透着抒情写意的性质。

我甚至认为,也正是这些风景油画中,更多显露出李平生的性情与气质。他对画面色调的把握表现出他对单纯事物的向往,他将细节统摄于整体之中的语言方式也表现出他对生命价值的追求。他的笔触取方正多于委婉,施强劲多于轻柔,作品富有大方、明朗的艺术品格,是难能可贵的,它是李平生艺术上追求真诚和拥有自信的一种体现。

祝李平生先生在油画道路上走向更宽阔的境界。



© 美好的期望 2007年 布面油彩 122cm × 122cm

摆渡在“物”与“心”之间的艺术求索者

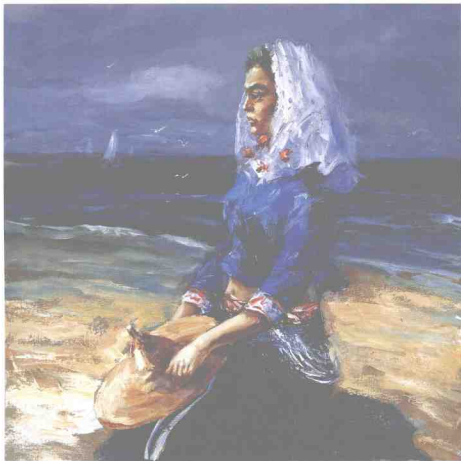
◆ 卢柯强

——评李平生油画艺术的追求

在艺术实践中，每一个人都在不断调整自己的艺术选择与艺术取向，在这一过程中，变与不变都是相对的，也是互为补充的。唯有如此，艺术才能根据个人的感觉、体验与气质，走向深入，走向成

熟，并逐渐形成自己的形式、语言与风格。一个画家对艺术境界的感悟层次，是通过绘画语言来表现的。李平生的油画对色彩的驾驭，已经很见功力，无论是景物的春夏秋冬、日月的阴晴圆缺、色彩的

艳丽和朦胧、感情的热烈或平缓，他都始终把握着一个点，对绘画语言的应用——生动、准确、和谐。对于一个成熟的画家来说，它不仅仅表现了画家对绘画技巧的运用成熟，同时也反映出画家对生活



的真实感受，对人生的认知水平，展示出他的情感世界是否圆融、通达，只有这一切都趋于完满，才会经营出一个和谐的色彩世界，其实这些作品已不是生活的原形，而是作者升华到对人生感悟的表现。

事实上，这是一个客观与主观的调整过程，物象与心象的调整过程。艺术史上所有的画家几乎都是在这一调整中，创造了自己的作品，并一步步走向成功。

画家李平生，就是这样一位处于两者之间的画家。他的作品，从早期对故乡风情的陶醉，对福建崇武惠安女的讴歌所形成的抒情浪漫画风到近年的对理想、梦幻与自我心绪表达的作品，说明了他是一位摆渡在“物”与“心”之间的艺术探索者。

早期，李平生的作品体现出一种对生活、对周围世界的现实性观察与浪漫情怀的抒发。他在诸多的关于故乡的土地、农舍、田园中，抒发了一种“怀乡”深情。在那蕴含着现实精神的笔触与色彩中，强调了客观对象与主观情思之间的融合，特别是在形、色之间灌注的主观情感，都可以看出画家当时的审美取向与情趣特点。尽管这些作品中有深情、有忧郁，也有伤感，但它仍然囿于“物”的局限，“心”并未在画面中自由驰骋。不过，

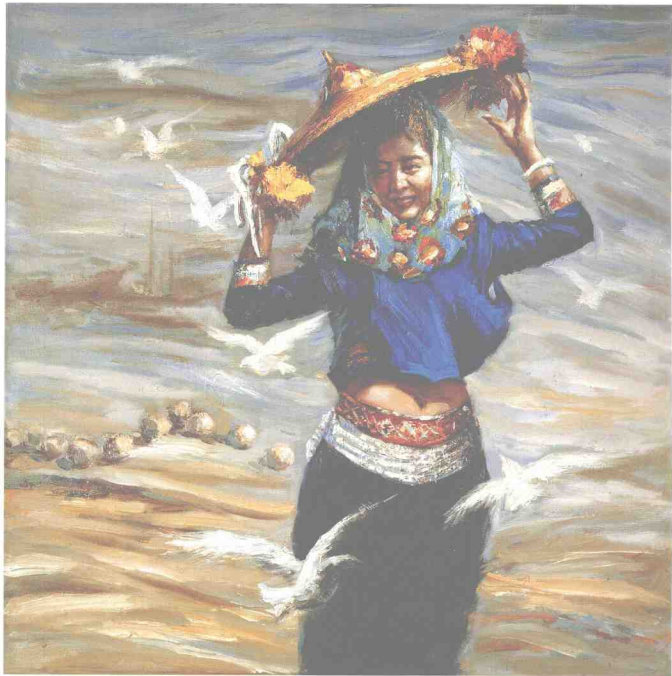


◎ 渔歌飘至(上图)

2007年 布面油彩 90cm × 90cm

◎ 都市情怀(下图)

2007年 布面油彩 125cm × 125cm



© 关海风 2007年 布面油彩 100cm x 100cm

这一时期的作品，仍能让我们看到李平生不凡的抒情气质与写实功力。

事实上，任何一种艺术形式、风格都不是永不消逝的守护神，人类精神的丰富性必然对艺术形式、语言提出更高要求。李平生在北京画院深造时，视界得以更大开拓，他觉悟到自己应该站在当代人类文化的综合点上，认真研究艺术规

律与艺术本质，创作的切入点也应该从物象提升到心象、从客观转向主观。从外部规律转向内部规律。观念的变化、认识的提高，必然导致作品内涵的深化与风格面貌的嬗变。

从这时起，李平生开始了对“自我”、对内心的求索。他画了一批超现实、更具梦幻特点的西藏题材作品，这些作品在

很大程度上让人体味到一种不确定的模糊朦胧的意绪，并沿着这一非现实的思路去体验一种难以捕捉的美感。从整体来看，李平生油画风光的嬗变有其内在因素，应该看作是内心的需求，也是理想的驱使。他笔下营造的非现实的西藏理想图景，是精神性的，是极其形而上的。或许，这里面需要破译的是心灵之谜，但



© 美丽的外滩 2007年 布面油彩 124cm × 125cm

它毕竟给我们提供了一种殊异的美感样式。至少可以看出，在点、线、色之间，画家的心灵是自由驰骋的，而画家从“物”向“心”的摆渡，使他解除了束缚与羁绊，给他作品带来了更为丰富的内涵。

在艺术创作中，“物”与“心”、“我”

与“非我”之间的关系，是存在始终的，每个画家都不能脱离此类苦闷和纠缠，每个画家都在从自我出发去抉择自己的取向。李平生的作品表明，他越凭感觉与内心体验去创作，经验与技术已不是第一位的。他的近期创作，正是凭借感觉去接近自由的，而内心的自由直接导致的

是想象力与创造力，诚如一位学者所说：“寻找太虚之城比寻找人间之城更容易。”因为在恍兮惚兮的超验领域，我们才能振动想象的翅膀，日行千里。

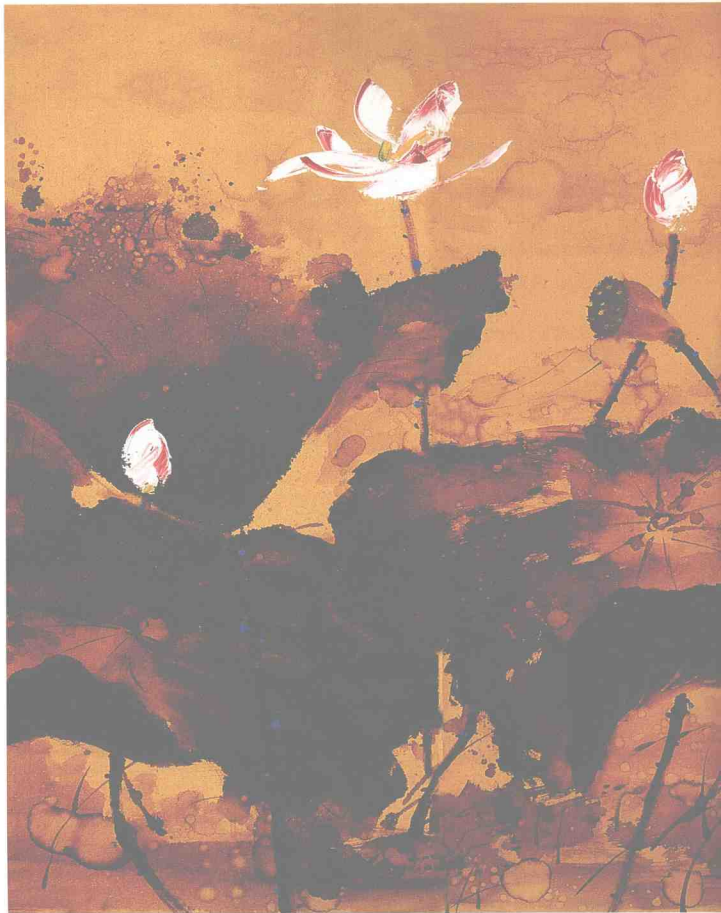
李平生以自己的辛勤努力与不倦实践表明，他正在做从此岸向彼岸的摆渡。



◎ 出嫁 2007年 布面油彩 90cm × 122cm



◎ 相伴 2007年 布面油彩 92cm × 122cm



© 风定荷更香 2007年 布面油彩 120cm × 170cm

试读结束：需要全本请在线购买：www.er





◎ 江南好 2007年 布面油彩 103cm x 124cm



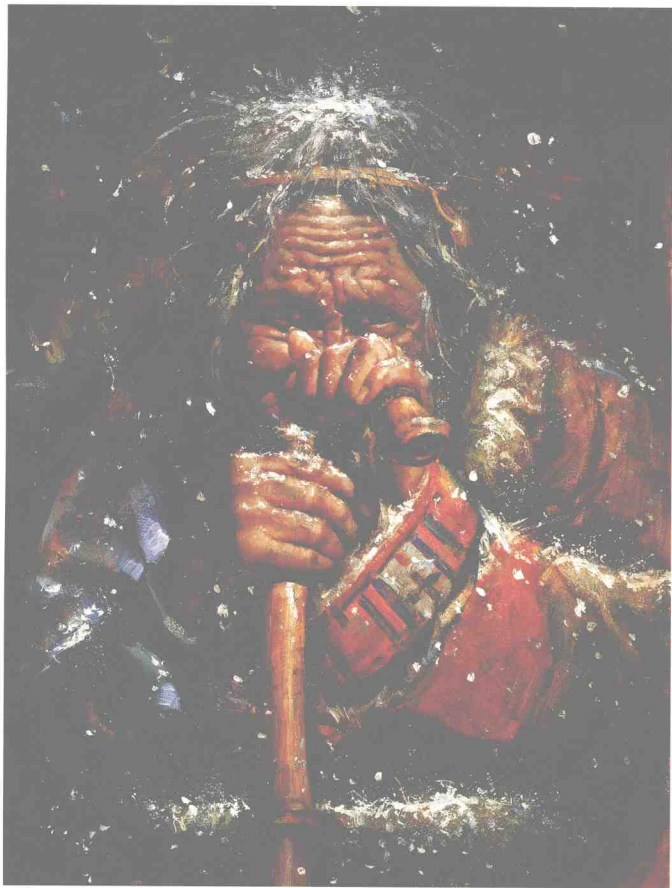
◎ 王少文 2007年 布面油彩 80cm x 80cm



◎ 舞
2007年 布面油彩
90cm × 90cm



◎ 雪景
2007年 布面油彩
88cm × 118cm



© 折福 2007年 布面油彩 101cm x 76cm

◎ 赶往拉萨的藏民 2007年 布面油画 91cm × 121cm



◎ 诵经 2007年 布面油画 92cm × 121cm

