

时代
辽科

北京 一座失去建筑哲学的城市

王博 著



辽宁科学技术出版社

北京

一座失去建筑哲学的城市

王博 著

辽宁科学技术出版社

沈阳

图书在版编目 (CIP) 数据

北京：一座失去建筑哲学的城市 / 王博著. —沈阳：
辽宁科学技术出版社，2009. 3
ISBN 978-7-5381-5887-8

I. 北… II. 王… III. 建筑艺术—研究—北京市 IV.
TU-862. 1

中国版本图书馆CIP数据核字 (2009) 第021192号

出版发行：辽宁科学技术出版社

(地址：沈阳市和平区十一纬路29号 邮编：110003)

印刷者：恒美印务 (广州) 有限公司

经销者：各地新华书店

幅面尺寸：160mm×230mm

印 张：13. 25

字 数：280千字

出版时间：2009年3月第1版

印刷时间：2009年3月第1次印刷

责任编辑：郑松昌

封面设计：刘 青 高俊梅

版式设计：赵 茹 刘 青

责任校对：刘邵思

书 号：ISBN 978-7-5381-5887-8

定 价：48. 00元

联系电话：010-88386575

邮购热线：010-88384660

E-mail: lkzsb@mail. lnpgc. com. cn

http://www. lnkj. com. cn

【前言】

长期以来，北京城市规划和建筑设计一直是一个热点话题。由于人们对于北京城市建筑的历史沿革缺乏系统的了解，因此造成了要么是“褒”，要么是“贬”的情感宣泄。从形式上说，中国建筑是世界三大建筑系统之一，即中国的、欧洲的、西亚的。如今，当西亚的迪拜正在享受着它的建筑高度的时候，这座城市俨然变成了文化的空壳。反观我们自己，当北京城墙被毁掉以后，所有生活在这座城市里的人们，无论是保护者，还是破坏者，充其量不过是扮演了一个徒劳无益的“城市玩偶”的形象。可想而知，一座已经失去了历史文脉的城市如何才能找到自己的价值定位呢。

研究一下历史就会知道，北京城之所以能够辉煌上千年，其根本原因就是建立在发达的、无与伦比的封建文明之上。在全球化的今天，一个经济并不占优势的中国则变成了全球化的牺牲品，充当了“后现代主义”的试验田。其建筑形象因为求大、求异而失去了格调，这种普遍性的建筑现象归根到底是因为这个曾经辉煌的城市在浮躁的利益驱使下，失去了独有的建筑哲学。

历史上的北京城可以和同时代的任何一座城市相媲美，而且其独特的城市规划理念是世界城市史上的典范。为了让这座伟大的城市在传承中发展，有必要对其建设规划进行深度剖析和理性批判。罗马和北京在历史上都是具有较高影响力的城市，城市文明程度长盛不衰。该书从同一时期的古罗马和北京城进行比较入手，诠释了两种截然不同的建筑规划哲学观，以及城市遗产所留给我们的深刻反思。

从城市交通功能的角度讲，长安街的交通功能大为减弱，而且街道两边的建筑成为了社会经济快速发展过程中浮躁的象征物。更令人遗憾的是，“长安街现象”被中国其他城市竞相效仿，城市特质以及由此而产生的城市核心竞争力被忽视。

北京从来不缺建造一座宜居城市的激情，缺少的是构建良性制度的大环境。之所以出现“找不到根”的建筑，除了经济驱使所造成的文化真空以外，更深层次的原因是利益不均衡所导致。在光鲜亮丽的建筑背后，部门利益的盘根错节造成了自成体系和不成体统的建筑规划。

本书的出版旨在唤起民众对北京的关爱，更期望在广泛的层面上，建立起城市规划建设的合理均衡的架构体系。在此基础上，顺承并发展属于中国的建筑哲学文化，让北京真正成为“自己的北京”。

【目录】

第一章 龙与鹰的对话

- 第一节 追寻千年城市气质 02
- 第二节 马可·波罗的震撼 13
- 第三节 帝国复活的象征 18

第二章 风水的造化

- 第一节 天人合一 26
- 第二节 气从何来 32
- 第三节 北京城的天地规划 37
- 第四节 紫禁城的风水格局 39

第三章 四合院：北京城血脉中的精灵

- 第一节 丢弃的北京符号 44
- 第二节 四合院流变 53
- 第三节 四合院解码 59
- 第四节 一位日本建筑师的启示 63

第四章 国家大剧院：浮躁年代的北京胎记

- 第一节 大剧院之谜 72
- 第二节 安德鲁的理由 79
- 第三节 请用事实来说服我 84
- 第四节 彭培根：城市需要民族的灵魂 89
- 第五节 大剧院游戏 93

第五章 后现代主义之殇

第一节	中国建筑有“根”	100
第二节	CCTV新楼：一场浮华的盛宴	107
第三节	鸟巢：外国建筑师的“中国元素”	116
第四节	抄袭的地标	125

第六章 长安街：大马路的困惑

第一节	救赎长安街建筑	130
第二节	贝聿铭的对与错	139
第三节	北京，被长安街毁了？	143
第四节	街道的格调	150

第七章 大首都的责任

第一节	建筑的力量	156
第二节	“软刀子”的杀伤力	163
第三节	保护旧城之本	171
第四节	大首都的责任	176

第八章 从革命到制度的反思

第一节	一位中国知识分子的“血性”	184
第二节	陈占祥：学者的激情与迷茫	190
第三节	梁思成哭了	196
第四节	从革命到制度建设	203

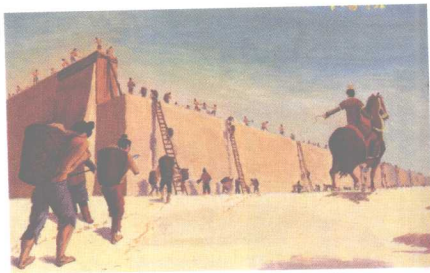
第一章

龙与鹰的对话

第一节 追寻千年城市气质

在所有延续下来的、具有悠久历史文脉的城市当中，恐怕只有意大利的城市能够和中国的城市相比较了。历史是最好的教材，我们幸运地通过对比发现，2000多年前的中国似乎和古罗马保持着某种默契。

根据考证，中国城市的最初轮廓出现于公元前771年前的西周时期。在中国古代最早的文学名作《诗经》里，人们发现了有关春秋时卫国“文化徙居楚丘，始建城市而营宫室”的记载，这大概是中国文献中第一次出现“城市”一词，而实际上城市的出现应早于记载的时间。而在西半球的罗马，据说该城的最初的奠基时间为公元前753年，这种惊人的时间上的相似性也为我们比较两种历史文化背景下成长起来的城市提供了更为公平的证据。



秦朝时期，隐官刑徒们修建阿房宫的情景。数十万人夯筑起一个面积达54万平方米的巨大台基，一组未来得及建造的巍峨雄壮的宫殿便以此为基础。

公元前207年，西汉企图将它的影响力扩展到中亚，而罗马则征服了地中海沿岸，将自己的势力伸到了亚平宁半岛之外。在东汉于公元220年灭亡时，罗马帝国也陷入了长年内乱之中，最终分裂为东西两部分。在共同的兴衰起落之间，两大帝国的城市建设并没有因此停顿下来。这一时期的欧洲社会

能够和古都长安相抗衡的城市大概就是罗马城了，如果说当时的其他欧洲人正在住着简陋居室的话，罗马城则不在其列。

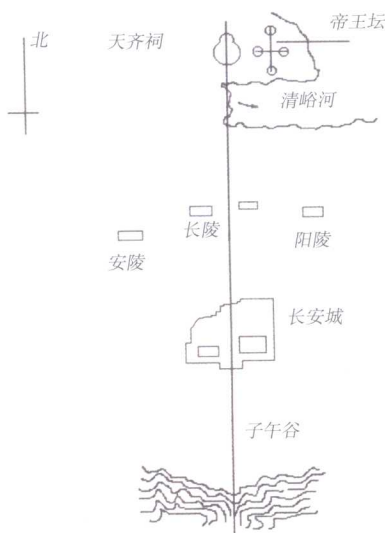
从公元220年到公元907年，是中国古代的魏、晋、

南北朝、隋、唐时期，这段历史不仅是中国特具封建意识的经济走向鼎盛的阶段，也是中国城市体系发展的重要而又关键的时期。由于经济的繁荣，城市体系的职能组合结构出现多样化，从而促进了手工业城市和交通性城市的大量兴起。在公元581年即隋朝之前，中国最著名的都城是长安（今西安市）和洛阳。汉朝时，被称为“沛中豪杰”的刘邦入函谷关，定都长安，把一处秦代的离宫扩成长安宫，并在它的一旁建立了未央宫和北宫，长安城就是在这样的基础上修建起来的。

据记载，早在秦朝就有了中轴，即中央子午线的概念。为天下定一根中轴，一直以来就是古代中国人的理想，即以自己作为世界的中心而统天下。《拾遗记》中记载：秦始皇在咸阳筑云明台，称“子午台”，阿房宫前有“阁道”直抵南山。考古发现，汉朝时期，长安城指向正南秦岭中的子午线经过子午谷。该子午线将天、地、山川、陵墓、都城一以贯之，这条子午线是中国古代最早的取象天轴的都城子午线。也就是从那时开始，中轴线成为了中国古代帝王们所追求的天下基准线，努力实现“上得天时，下得地利，中得人和”的统治理想。

历代中国人都以天象建立城廓，这一原则从来没有改变过。汉朝的建筑师和风水师们以天象为指导对长安城进行了大规模建设。当时的长安共有宣平门、清明门、霸城门、西安门、章城门、直城门等12个城门。城门是中国古代城市建筑的一大特点，是城市的通道，担任着城市守护的任务。

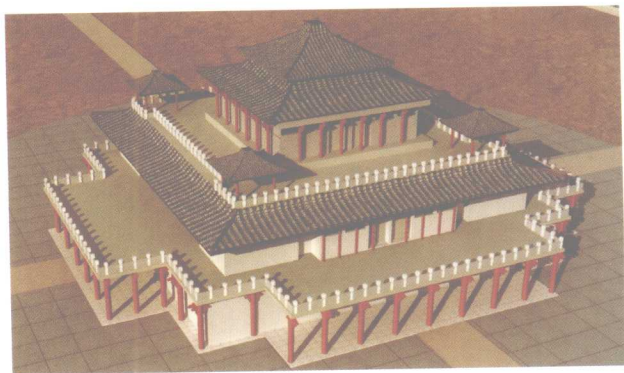
大朝正殿（皇宫）是长安城的核心，它的重要性



汉长安城中央基线图。陕西发现以汉长安城为中心的西汉南北向超长建筑基线。可见，为天下定一根中轴，一直是古代中国人的理想，即以自己为世界中心的思想。

不仅体现在位置上的居中和居高，还体现在它坐北朝南的格局。在正殿的南面除了宗庙建筑以外，别无他物。可见当时宗庙建筑的地位。早在先秦时期，大殿和宗庙是处于并列关系的，并且都置于王宫中。到了汉朝，二者就有了主次之分：大殿在上，位于北方，宗庙在下，位于南方，这种以大殿为中心的格局就是初步呈现出了“左祖右社”的分布。宗庙的地位从与大殿并列到上下之分，说明了皇权思想加重，宗教的色彩日趋淡化，并且逐步处于从属地位，这说明了国家政治统治的变化。

先秦时期的国家属于王国制，宫殿与宗庙礼制建筑并列的摆法，说明血缘政治在国家统治中占了很大比重。王国要封王建国，王号、国郡都要封给自家的兄弟，而不能给异姓或亲戚，这是血缘政治的典型体现。到了汉



朝，地缘政治加强了，血缘政治被削弱了。表现在建筑布局上就是大朝正殿为上，宗庙为辅的平面形式，这就是中央集权下的封建帝国特点。从先秦到西汉，国家政治制度有了重大变化。随着这种延续下来的政治制度的逐步完善，封建王朝的城市规划也逐步成熟起来，形成了世界上独有的、完全不同于西方的城市格局。

汉长安城中的典型建筑是礼制建筑，大部分修建在城市的南部，有“国中之阳”的意思。比如一座叫做明堂的建筑，该建筑上圆下方，有明天地之意。这种建筑的另一个名字叫做辟雍，取自“如壁之圆、雍之以水”。最初这种建筑是用来教化的场所，后来成为秀才、士子们交流买书的地方。

汉长安城中的典型建筑是礼制建筑，这座叫做明堂的建筑，有明天地之意。最初这种建筑是用来教化的场所，后来成为秀才、士子们交流买书的地方。

才、士子们交流买书的地方。

汉长安城城墙呈不规则正方形，南墙中部南凸，东段却偏北，西段又偏西，西墙南北甚至出现两段错开的景象，只有东墙相对平直规正。这样的城墙的形态是有意模仿天象的结果，即城南为南斗，城北为北斗，因此汉代的长安城享有“斗城”的雅名。可见当时中国的城市设计已经取得了一定的成就，从此奠定了都城与日月同辉的大一统的思想格局。只是由于时间尚早，长安城的设计还缺乏整体性，后来的城市设计在遵循取象“天文”传统的同时，融入了更加成熟的风水思想，布局紧凑、山水得宜，星象有体。

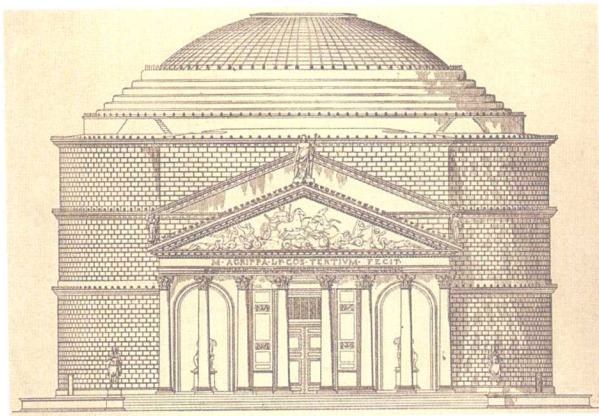
由于频繁的战爭，长安城屡遭破坏，因此当东汉光武帝刘秀削平各地割据势力，重建汉朝后，发现长安已今非昔比，便决定把都城定在黄河中游的南岸洛阳。

此时享有帝国明珠之称的罗马也在经历着奢侈的繁华。公元98年至公元117年，图拉真（Trajan）在位时，罗马帝国的版图扩张到史无前例的地步：西起西班牙、不列颠，东到幼发拉底河，南有埃及，北达莱茵河、多瑙河，地中海成为帝国的内海。罗马人依仗着巨量的财富和奴隶、卓越的营造技术和性能很好的材料、希腊和东方各国建筑的造型方法，并结合本民族传统创造出罗马独有的建筑与城市建设风格。公元前30年至公元476年是古罗马历史上的共和国时期，在罗马共和国的最后100年中，罗马城的城市建设达到了空前的程度。公元1世纪的罗马帝国皇帝奥古斯都曾夸耀说，他得到的是砖造的罗马，留下的是大理石的罗马。事实也的确如此。当时，罗马城市的发展已突破13.86平方公里的城墙范围，在城墙外自由发展，许多著名的建筑物也建在了城郊。

广场文化是罗马城市建设的典型代表，由奥古斯都广场（Forum of Augustus）和图拉真广场（Forum of Trajan）等多个广场组成的帝国广场被大大延伸了。统治者们总是喜欢为自己歌功颂德，即使有贤王称呼的图拉真也不例外。他在位期间修建了以他的名字命名的图拉真广场。图拉真广场是一个轴线对称的广场建筑，多层纵深布局。图拉真纪功柱是一座总高度达39米的大理石圆柱，柱身高27米，耸立在方形的基座上面。也许是迫于图拉真的威严，罗马艺术家们不再热衷于希腊式的和谐、优美和戏剧性的情节，而是更加实际地描述了图拉真率军征战的场面，歌颂帝国伟业。图拉真夫妇的金质骨灰罐被埋葬在柱脚处，对于战功显赫的图拉真来说，无疑是一个圆满的结果。从积极的角度看，图拉真广场一连串空间的纵横、大小和开间的变化，反映了

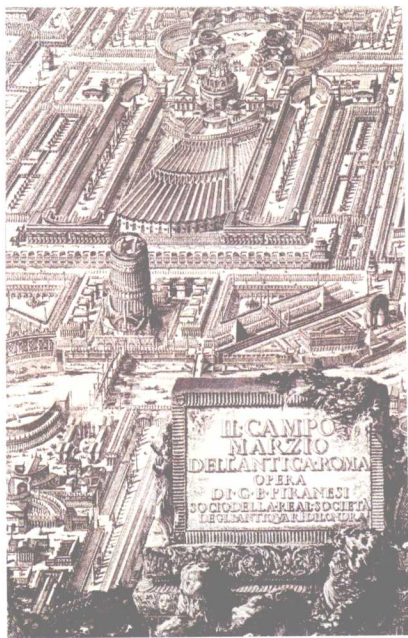
用建筑艺术手法制造神秘威严的气氛，进而来神化皇帝的设计思想，营造出的辉煌开阔，明朗而有秩序的广场文化，体现了图拉真时期罗马人的自信。

公元117年，喜爱建筑的哈德良（Hadrian）继承了帝国王位。他大规模修建了哈德良离宫和屋大维的万神庙。罗马郊外的哈德良离宫（建于公元前114—138年）是罗马城市建设中的典范之作。为了适应复杂的地形，整个建筑群被安置在了几个台地上，这被看作是罗马人因地制宜的典范。更令人惊叹的是万神庙，该建筑结构非常简洁，主体建筑呈圆形，顶部覆盖着一个直径达43.3米的穹顶，这在当时是一个奇迹。穹顶的最高点也是43.3米，顶部有一个直径达8.9米的圆形大洞，用于采光。光线从顶部泄下，随着太阳角度的移动而移动，造成了一种庄严、迷离的宗教氛围。作为古罗马建筑奇迹的万神庙对西方建筑发展起着举足轻重的作用，现如今万神庙圆厅加柱廊的设计，仍然被广泛应用在市政厅、大学图书馆和其它各种公共建筑上，散发着不朽的迷人魅力。



万神庙和中国的礼制建筑明显不同，其结构简洁，主体呈圆形，顶部覆盖着一个直径达43.3米的穹顶，反映了两种不同的文明。

除此以外，罗马城内的卡拉卡拉浴场也是一座杰出建筑，能够容纳2000到3000人同时洗浴。浴场前沿和两侧的前半部分是商店，后面面向外凸出的半圆形部分是演讲厅和休息厅所在。浴场后面正中部分有一个大型的贮水库，用来贮藏从高架输水道输送来的水。由于罗马城建在丘陵上，用水不便，



在这幅想象的罗马规划图中，罗马城以近乎完美的形象出现，无论是不规则的或者对称的建筑、圆的或者长方形的建筑，每一幢都几乎完美无缺，街道的规划布局也让后人羡慕。

因此必须建造高架输水道，从远处供水。罗马城内的输水设施建造得非常巧妙，时而架空，时而穿崖，具有艺术的动感。

卡拉卡拉浴场内部设计呈对称布局，露天游泳池式的冷水浴池、大温水浴厅（或大厅）、小温水浴厅和圆形的热水浴厅在正中轴线上先后布置；门厅、衣帽厅、运动场、按摩厅和蒸气浴厅等分列在轴线两端；锅炉房、仓库、奴隶和仆役休息室都在地下，奴隶和仆役们通过地下过道去浴场各部分服务，这种设计是为了保持浴场地上部分的整洁。

卡拉卡拉浴场主体建筑中的拱券结构是罗马建筑的典范之作。卡拉卡拉的热水浴大厅的穹顶直径达35米，举世罕见。大浴场内部空间的组合简洁而多变，层次感强烈、统一。拱券结构的设计是大浴场内部空间艺术手法提高的标志，这种绝妙复杂的平衡体系使建筑从单一空间发展到复合空间，彻底改变了建筑的空间艺术。大浴场内部装饰华丽，四壁贴有大理石板，精致的镶嵌画铺在地面上。总之，大浴场远远超出了洗浴本身，而是一个艺术品的宝库，后来从大浴场的废墟中发掘出了名贵的雕刻和镶嵌画作品即是明证。

客观地看，罗马帝国后期的建筑虽然取得了非凡的成就，但是在城市规划方面，罗马城的总体布局较为零乱，并没有形成完整的系统。相反，中国的古都长安则要比罗马城更富有秩序感。按照“前水后山”的原则，长安城被建在了龙首山北麓，近临渭河南岸，这是老祖宗建城的原则，正是在这个原则的指导下，长安城才显得规矩得多。

此外，当时的汉朝是一个以皇帝为中心的、高度集权的社 会，因此规划中的建筑在每一个方面都是有 条不紊的，讲究总体的布局及建筑本身的整 齐统一。而古罗马城的建设则体现了对物 质的拥有和对财富的追求，“条条大路通 罗马”说明，当时的罗马城建在了交通要 道上，城市建设杂乱无章，这被看作是“爆 发”的结果。

通过对比我们不难发现，古老的长安城 呈现出了一种平衡、和谐的姿态，整座城市 犹如棋盘一样，而不断重复的建筑进一步地 强化其空间的一致性，形成了一种连续性的 节奏而且永远不中断的韵律感。建筑的高 潮连续涌现，并且巧妙地平衡在一系列的建 筑群中体现出来。这种统一的标准，使规模 宏大的建筑群在一个大的范围内显现出它的 优越性，造成了气势磅礴的气氛，令人臣 服。然而，罗马城由于没有一次性的统一设 计，在这座古老的城市里，并存着不同的建 筑风格，缺乏统一的基调。

罗马人在浴场里洗澡时的画面。描述了罗马特有的生活画面。



反过来说，没有统一的规划则是罗马城鲜 明的特点，城市建设呈现出多样化、自由 化和丰富性的特色。

公元330年，君士坦丁把首都由罗马 迁到拜占廷，并改名为君士坦丁堡。罗 马城作为罗马帝国惟一都城的作用结束 了，这一时期的罗马没有再建造大型公 共建筑。

与罗马不同的是，中国都城的建设 依然延续其独有的“天象建城”法则。在 此，我们不得不提到中国的隋朝。在中国 历史上，隋朝是一个很有作为的朝代，它 成功地结束了中国长达300多年的分裂混 战的局面，完成了南北统一的历史使命。

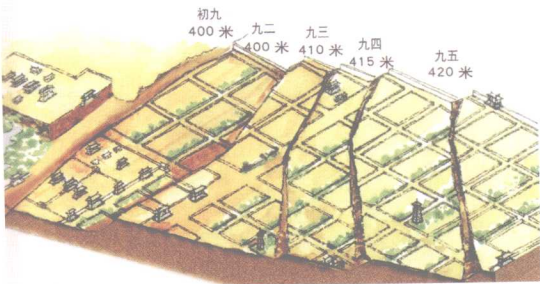
公元581年，隋文帝杨坚定都汉朝时期的长安城。此时的长安城历经800多年的使用，城市功能遭到毁坏，尤其是地下水污染严重。杨坚决定采纳大臣建议，任命宇文恺为御用建筑师在汉代长安城东南龙首原南坡的平原上兴建都城。在这个广阔的平原地带，宇文恺将自己的抱负大胆地付诸实施，他对传统的城市布局进行扬弃，开创了严整布局的新典范。新城北临渭水，南对终南山及子午谷，规模宏大、设计周详。一条南北中轴线纵贯全城，东西左右均衡对称，坊里排列如棋局。有谁能够想到，这座具有里程碑式的建筑竟然与龙首原上的六道坡冈密切相关。

狭长如带，酷似游龙飞舞的龙首原位于现在西安城北。这块被河流切割的平原从东南往西北约略倾斜，海拔在450米到400米之间，其间虽有高地和低地参差起伏，但原面基本平坦，而且可以借助地势引水入城。汉长安城在这块平原的北部，唐长安城在它的南部。由于河流的切割，平原呈现出与《易经》乾卦六爻相似的六道坡冈。所谓的六道坡冈是指在龙首原与少陵原之间的六条宽窄不一、断续起伏的黄土条块。实际上，在这样一个特殊地形的上面建造新城，本身就是一个不小的挑战，更何况当时的科技水平极端落后。但是巧思过人的宇文凯却创造性地运用乾卦将地势与都城布局结合起来，宫殿、衙署、道观、寺庙等建筑各得其所。

《周易》乾卦中的六爻分别是初九、九二、九三、九四、九五、上九。因为初九在卦论中是潜龙的意思，所以忌讳使用。九二高坡是指“见龙在田”，因此适合“置宫室，以当帝王之居”。九三之坡是百官衙署所在地，契合了“君子终日乾乾，夕惕若，厉无咎。”体现了文武百官忠君勤政的理念。同样，其城市的布局也包含了各自的寓意。

从地势来看，宫城并没有建在南面的最高处，来昭示皇权的尊严，这与古人对宇宙的认识有关。由于中国位于北半球，因此只能看到北天极的星宿，而北极星又是北天极星宿的中心。以北极星为中心的北天极星宿被古人划分为三大区域，即三座城垣——太微垣、紫微垣和天市垣。紫微垣是天的中心区域，再加上守护在三座城垣西方的青龙、白虎、朱雀、玄武和二十八星宿，共同组成了古人所认为的宇宙图示。

最为尊贵的紫微垣居于北天的中央位置，是古人想象的天皇大帝的宫殿。太微垣位于紫微垣的东北角，被认为是天宫的南宫，是天帝布政之地。天市垣内星子众多，预示着年岁殷实，国库充盈，是集市所在。古人把天空中的星宿划分为三垣，把大地上的城市形而上，形成井然有序的等级，影响着城市的规划布局，使城市成为天象的



隋唐长安城龙首原六坡与乾卦关系示意图

反映。所以也就不难理解，隋朝的宫殿为何放在低处的缘由了。

唐朝的长安城面积达到了84平方公里，100多万人口，是当时世界上最宏大壮丽的城市。全城为方形，城北的宫殿为中心建筑，宫城、皇城、郭城渐次展

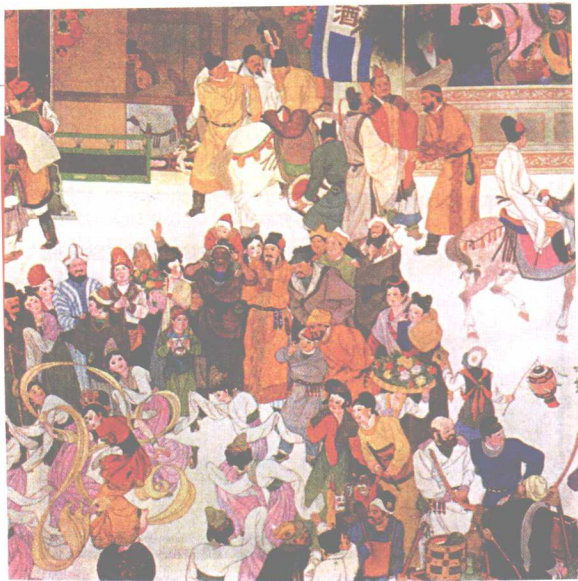
开。一条宽达150米的朱雀大街是城市的中轴线，贯穿城市中央。在这座城市中，共有110坊平均分列在中轴线两边。坊里的数目、位置的排列、面积的大小、形制彼此对应，犹如棋盘。太庙位于皇城东南角，太社位于西南角，是典型的“左祖右社”格局。皇城两侧有南北纵列13坊，象征着“一年有闰”；正南方则是东西四排坊，象征着一年有四季。工商业则集中在东市和西市。根据记载，东、西两市内有220行之多，比如油龕店、法烛店、煎饼店、胡姬酒肆、秤行、柜坊、绢行、药行、铁行、肉行等。

唐朝时期的大明宫位于龙首原高地，建筑面积是明清故宫的4.5倍。在兴建大明宫正殿含元殿的过程中，建筑师利用地势的落差将高地凿成三层平台的形式，殿堂坐落在三层大台之上。考古发现，含元殿台基东西长77米，南北宽43米，殿阔11间，殿堂的规模和气势都超过了故宫的太和殿。含元殿主要用于举行元旦、冬至的大朝会。可以想象得到，当时数万人列于殿下广场向皇帝拜贺新岁的情景是何等的壮阔，外国使节和周边民族的使节也谒见朝觐。长安城这个开放的国际大都市引得万方来朝，正是“九天闾阖开宫殿，万国衣冠拜冕旒”。据记载，当时来长安与唐通使的国家和地区多达300多个，东罗马帝国先后7次派遣唐使来长安，日本遣唐使来长安15次，阿拉伯帝国36次。不少人留连长安城的生活，在长安居住下来，有的还在朝中任职。波斯人的珠宝店、西域人的胡姬酒肆、西方的良马、毛皮和玻璃器皿等在西市都能看到。包容和自信使这个唐朝帝国成为了古代世界帝都之



得益于中国城市规划的平城京仍然保持着旧有的形制，是现代日本的传统符号。

唐朝的长安城是一座国际大都市，开放的国度引得万方来朝。这幅画形象地将当时西市的场面呈现出来。刻画了完全不同于西方的生活场景。



冠，文化交流非常频繁，霓裳羽衣曲与西域的胡旋舞相映成趣。当时的大诗人李白曾有诗曰：“落花踏尽游何处？笑入胡姬酒肆中。”

优越的自然环境和天人合一的理想化城市布局成就了长安城的辉煌，使长安城成为了一座名副其实的国际大都市。这种辉煌的地位不仅是中国

文化的宝贵财富，也是中国对世界的一大贡献。

当然，长安城的城市布局对日本的城市建设也有着很大的影响，公元694年，日本在飞鸟地方建立的京城藤原京就是仿中国隋唐时期的长安城建立起来的，在8世纪，平城京（奈良）和平安京（京都）也无不打下了中国城市的烙印。

平城京建于公元708年，为方格形的城市，城市中心的朱雀大街把城市分为左京和右京两半，朱雀大街北端

是大内里平城宫。平城京盛时有人口20万，面积为中国长安的1/4。平城京对长安城格局的惟一突破就是不设计城墙，日本的其它城市也都不设城墙。

公元793年，日本在现在的京都建造了平安京。这个城市也采用方格形的布局。东西向大路宽24—30米，南北向大路宽36米，宫城前大路宽50米，朱雀大街宽85米，在当时日本城市道