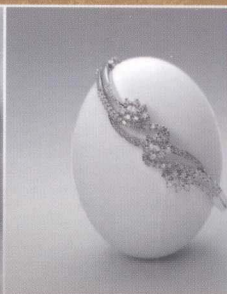
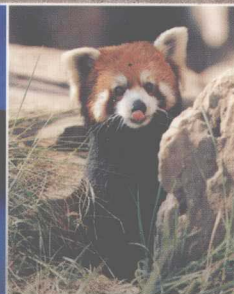
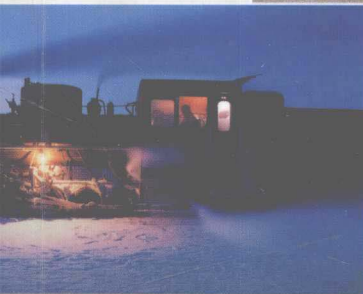


大众摄影
POPULAR PHOTOGRAPHY



拍摄技巧

POPULAR PHOTOGRAPHY

《大众摄影》杂志社 编

浙江摄影出版社



大 众 摄 影 丛 书

拍摄技巧

《大众摄影》杂志社 编

浙江摄影出版社

责任编辑 薛 蔚
装帧设计 薛 蔚
责任校对 朱晓波

图书在版编目(CIP)数据

拍摄技巧 / 《大众摄影》杂志社编. — 杭州: 浙江摄影出版社, 2004.9

(大众摄影丛书)

ISBN 7-80686-280-3

I. 拍... II. 大... III. 摄影技术 IV. J41

中国版本图书馆CIP数据核字(2004)第077589号

拍摄技巧

《大众摄影》杂志社 编

浙江摄影出版社出版发行

(杭州市武林路357号 邮编: 310006 电话: 0571-85159695)

网址: www.zjpub.org

经销: 全国新华书店

制版: 杭州海得宝图文制作有限公司

印刷: 浙江新华彩色印刷有限公司

开本: 889 × 1194 1/32

字数: 50千字

印张: 5.25

印数: 0001~3000

2004年9月第1版

2004年9月第1次印刷

ISBN 7-80686-280-3/J · 047

定价: 21.00元

(如有印、装质量问题, 请寄本社摄影编辑中心调换)

目录

1
玻璃器皿的表现 / 1

3
怎样拍画 / 13

5
拍摄古玉 / 25

7
银器的拍摄 / 41

9
怎样拍集体合影照片 / 51

11
人物的拍摄 / 63

2
如何拍文物 / 7

4
如何拍好家具 / 19

6
漫谈珠宝摄影 / 33

8
儿童照片的拍摄方法 / 45

10
如何拍摄婴儿照片 / 57

12
少女人像的拍摄 / 71

拍摄技巧

目录

13 如何拍摄风光 /79

14 如何拍摄雪景 /85

15 特殊气候和光线的风光拍摄 /93

16 如何拍雾凇 /101

17 尝试航拍 /109

18 星光灿烂——天文摄影 /115

19 体育摄影 ABC /125

20 扛起“大炮”去拍球 /133

21 漫谈建筑摄影 /141

22 动物园中拍动物 /147

23 野生天鹅的拍摄 /153

24 如何拍宠物 /159

玻璃器皿的表现

拍 · 摄 · 技 · 巧

大众摄影

POPULAR PHOTOGRAPHY

1

玻璃器皿、水晶制品等都属于透明物体，都用作装饰和作生活用品，显得非常生动和实用。透明的、磨砂的、挂彩的，千姿百态，煞是喜人，其晶莹剔透的质感，雕花镶彩的造型深受消费者欢迎。摄影师大都喜欢拍摄这类“容易出效果”的产品。但是，凡接触过类似透明物体的同行，都会感到比较难以处理。对于如何设置灯光、如何测光、如何计算曝光值都缺乏充分的自信。通常，表现玻璃器皿等透明物体主要从三个方面入手：

第一、利用光的折射原理，得到白色轮廓线，突出物体的立体效果



图1 主要拍摄技术参数：

1. 相机：徕卡 R8
2. 采用多次重叠曝光技术拍摄
 - 第一次曝光：关闭其他灯光，使用G和F灯照亮D、E白纸筒，勾勒出A、B酒瓶的左右轮廓光，曝光值F16，1/30s；
 - 第二次曝光：关闭其他灯光，使用H和J灯照亮C酒瓶，勾勒出C酒瓶的左右轮廓光，曝光值F11，1/30s；
 - 第三次曝光：关闭其他灯光，使用K灯和前为M半透明白尼龙布照亮酒瓶前部，并照亮粉色塑料纸团，产生光斑效果，曝光值F8，1/30s；
 - 第四次曝光：关闭G、F、H、J、L、K灯光，使用背景灯照亮背景物体，曝光值F8，2s(布光图见图3)。

在拍摄玻璃酒瓶(图1)的时候,有一件重要的工作是勾出酒瓶左右的轮廓线条,造成鲜明生动的立体形象。线条不能过粗也不能过细,光亮不能过强也不能过暗,分寸的把握全在镜头中的感觉。产生线条的方法不能用灯直射,必须通过反射映到玻璃壁上。具体的方法是:在酒瓶的侧面或后面左右各放一个圆形的白色纸筒,各用一盏灯照亮纸筒的边缘,映到酒瓶的边缘,就形成了鲜明的轮廓线。

第二、利用光的反射原理,得到黑色的轮廓线,强化产品的造型效果

玻璃杯、矿泉水瓶、灯具等透明物体与背景的有效分离,大多靠边缘的黑色线条来完成(图2),其主要原理是利用光的反射。这种布光的先决条件是被摄体和背景要有适当的距离,背景用灯光处理成明亮的色调。你可以用灯直接照射白背景,也可以透过白色有

图2



机板照亮背景区域，反映到玻璃器皿上，黑色线条就应运而生。黑线条的粗细由玻璃壁的厚度决定，需要完整清晰，切忌断断续续。这种靠反射形成的光线常常也照亮了玻璃器皿中的液体，使用一盏灯已经足够。应当注意的是主光几乎都是不对被摄体直接照明，否则容易在玻璃上留下刺目的耀斑。

灯光照射的面积和强度决定了影像的反差，光域越小、越强，反差越大。有时为了使背景过渡更加自然生动，可使用半透明的有机拍摄台架，从下方给产品适当的照明，效果十分出色。

当感到玻璃器皿两侧轮廓不够深暗时，补救的方法是在两侧设置黑纸，用它来调节边缘黑线位置的反差，强化层次感。如果感到黑纸条设置不便，可将它卷成圆筒状，前后左右自由移动。

背景灯可以是一盏，也可以是二盏。这里有一个值得注意的问题，就是要充分表现出瓶中液体的质感，具体方法见(图4)，摄影师使用了二盏灯对背景照明。当灯光的汇聚点略微偏左一点(或偏右一点)，液体的立体感就显现出来，无色透明的水也出现柔和的渐变过渡。

上部物体和布光
情况不再赘述

- A 酒瓶
- B 酒瓶
- C 大瓷酒瓶
- D 白纸筒
- F 灯光(照亮D)
- G 灯光(照亮E)
- H 灯光(照亮C左侧)
- J 灯光(照亮C右侧)
- K 灯光(照亮酒瓶前部)
- L 相机
- M 半透明白尼龙布

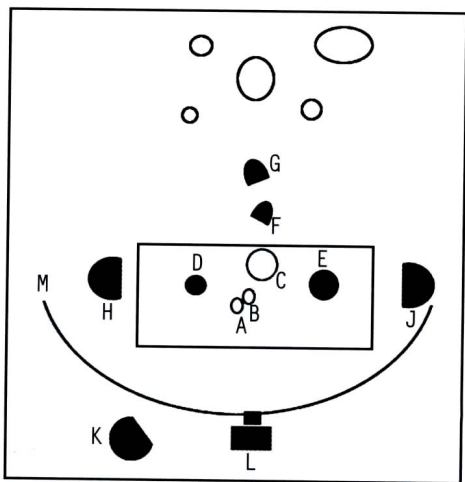


图3

第三、综合运用多种光线组合、多种表现方式，塑造出产品的完美整体形态

要拍好(图1)的照片,光勾勒出白色的轮廓边缘是不够的,还需要运用综合技术把产品拍好。首先要考虑的是让瓶中的液体透亮起来,我们把薄薄的半透明棉纸弄湿,贴在瓶子的背后,高度不要超过液面,细细地用小刀刻掉多余的部分,保证从前面镜头中看不出一点破绽。然后用灯光从瓶后照射,温暖的琥珀色的液体马上就明快地呈现在眼前。

接下来要把商标部分清楚地表现出来。我们采用一个大包围圈的方式,用白尼龙布从前面围成一个近 200° 的半圆形,把酒瓶半包起来,灯光从左前面隔着布柔柔地洒在商标上,干净清楚,形象鲜明。它的光线强度严格地把握在酒体的亮度以下,形成主次分明的关系。我们只能受点“委屈”,从尼龙布后挖一个小洞,把相机探进去拍照,目的就是不要把相机的影子反射到瓶体上,不要破坏了瓶子表面自然过渡的光感。

为了使画面富有杯影交错,纸醉金迷的感觉,拍摄时用粉色的

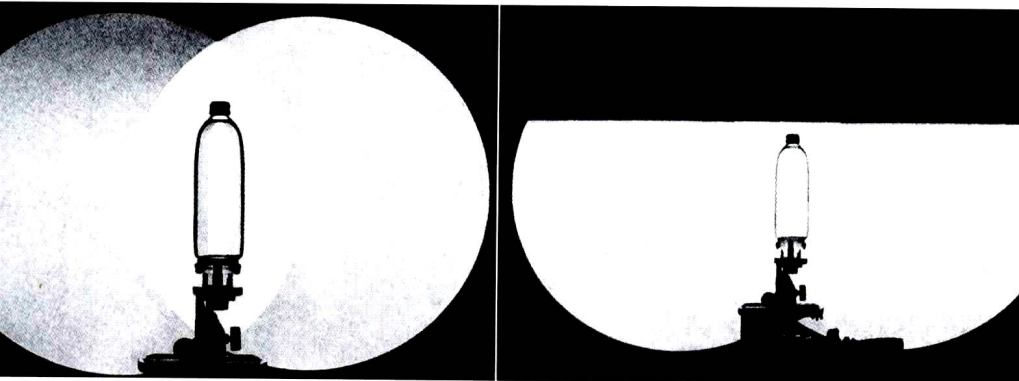


图4

薄塑料纸团放在相机的镜头前面，就产生不规则的光点，加强整体画面的迷人效果。

拍完后，我们细数一下围绕小酒瓶和背景布置的灯光总共有12盏影室灯和电影灯，可谓大动干戈，所幸6个多小时的拍摄没有大的失误发生，否则重新拍摄可就惨了。

综合运用好上述几种主要表现形式，基本上就能表现好玻璃器皿等透明物体，剩下的便是测光和曝光问题，它的难度不亚于灯光的布置，很难一步到位。传统的方法是对背景或反光板进行反射测光，再将测定值增加或减少1挡左右曝光。但是，玻璃器皿中的液体成分不一样，需要表现出的透明度不同，曝光值也就很难从一而终。为了做到万无一失，最好在正式拍摄前试拍几张宝丽来，仔细调整一下不同灯光的位置和发光强度，待试验完毕后再正式用胶片拍摄。当然，现在数码相机已完全实现立拍立现，可以边拍边调整灯光，边拍边检查失误之处，很容易就能完成设计中的图片。

这里，有一个关键的问题是任何先进的设备所不能替代的，那就是思想，是摄影师对拍摄方法的认识，对拍摄方案的设计！

(图/文 金俊)

如何拍文物

拍 · 攝 · 技 · 巧

大众摄影
POPULAR PHOTOGRAPHY

2

怎样才能把古代文明用相机展现在人们面前？如何将这些珍宝记录并传播出去？这需要我们在长期的实践中摸索。什么是文物摄影？用照相机将古遗址、古墓葬、石窟及出土的器物拍摄下来，使其具有人们研究和欣赏价值，称之为文物摄影。文物摄影也应属于静物摄影的范畴，但它又不完全和其他静物摄影相同，它有自己独特的要求和规范以及操作方式。

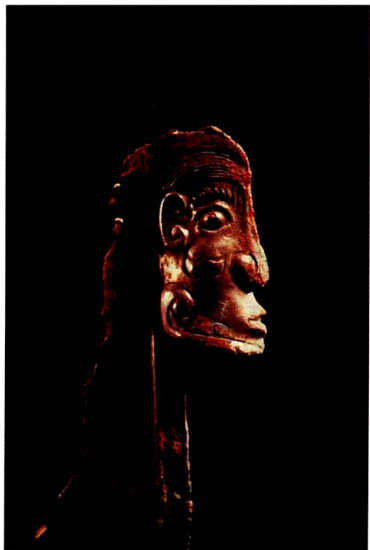
文物摄影要求摄影者应具备一定的素质：一要懂得历史，二要了解、认识文物，三要有娴熟的摄影技巧和高档次的摄影器材。文物照片主要有两大功能：一是供人们欣赏，二是供专家们研究。既然要有欣赏功能，那么就要求将文物拍得美一些，展现出文物的最佳角度和优美造型，充分运用艺术手段塑造它。研究功能：要求将文物拍得真实、清晰。真实，就是还原文物的全貌，严禁夸张、变形；清晰，就是所拍文物的上下左右各个部位均要以最佳清晰点展现出来。



舍利石棺，佛教文物。除表现出文物的立体效果外，最主要的是把石棺上的浮雕图形拍出凹凸效果，侧光就显得十分重要了。拍摄这类文物时应仔细观察光的方向和强度，既要呈现出立体感又不能有太重的阴影。玛米亚RB67相机，180mm镜头，F32，1/60s。

器材选择

为了保证文物照片的印刷和放大质量，在器材方面应选择120规格的中画幅照相机，如有4×5规格以上的大画幅相机则更佳。135规格的小型照相机可以拍文物的资料片和样片。因要保证文物器形的原状，摄影中使用的镜头一定要有中焦镜头和长焦镜头；考虑到有些文物体积太小，最好备有一只微距镜头。除拍摄考古发掘现场外，广角和超广角镜头一般不适用；照明用的灯具最好使用电子闪光灯，数量应在4只灯以上，即主灯、辅灯、顶灯和背景灯。



三彩镇墓兽，唐代。三彩陶器是盛唐时期兴起的制陶工艺。文物特点是体积大且都艳丽华贵；拍这类文物要突出器物造型，但要防止光斑出现。玛米亚RB67相机，180mm镜头，F32，1/60s。



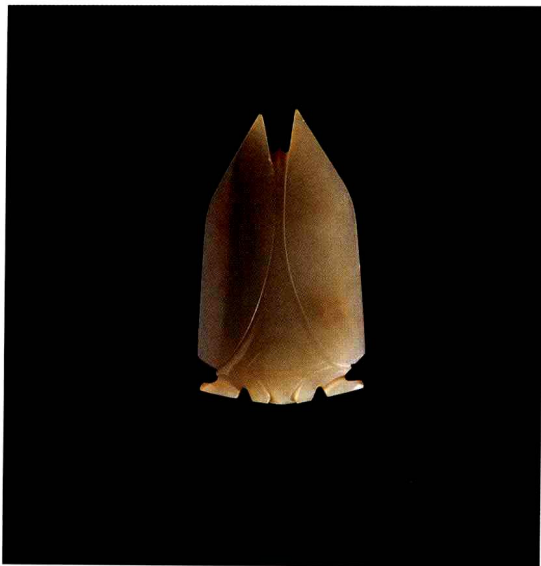
铜人头戟，甘肃灵台西周墓出土。这件铜器高度不足20厘米，是一件兵器。人头部是摄影表现的重点。用硬侧光刻划入人头面部的层次感，器物后左侧方加一小灯，使文物的轮廓勾勒出来。玛米亚RB67相机，90mm镜头加接圈，F16，1/60s。



强光灯属于热光源，长时间照明对文物有损害，且色温不好掌握；文物摄影所使用的衬景越素雅越好，原来拍文物所用的各种色布正逐步被淘汰，黑白灰色的渐变纸和单色背景纸受到欢迎；拍摄台可用木料自行加工，它的高度以50至90cm为宜，长宽应视文物的大小和背景纸大小而定；文物摄影大都在室内进行，应有一个不少于20m²的房子作为影棚，且四周墙壁应为深暗色无反光。另外测光表也是文物摄影的重要设备，不可缺少。因文物的质地、形状不同，最好还要准备一些附属物品，如玻璃、磁铁、腻子等，这样工作起来才得心应手。

不同质地文物的拍摄

文物按质地划分。主要有石器(包括石碑、石塔、石雕)、陶瓷器(包括彩陶、素灰陶、瓷器、唐三彩)、铜器、铁器、木器、泥塑、丝织品、字画简牍等。文物的质地不同，形状不同，拍摄时使用的器材不同，拍摄方式方法也各不相同，运用的光线也不一样。为了突出石质器物的形态，表现物体的质感，展现它们凹凸不平的图纹，需用硬光线为宜。为了表现石造像碑的浮雕图案、木雕、泥塑、铜饰刻划的立体效果应用较硬的侧光去刻划；陶器、瓷器除表现物体形状外，主要展现器物上的图案花纹和细腻质地，最好使用柔光箱和反光伞的光线为佳。瓷器在布光时会出现耀眼的光斑，可用无光喷剂或肥皂、腻子消除；平面的文物最好采用俯拍，例如字画、简牍、金银饰片、玉器、丝织品等，这些文物主要表现文物上的文字和图案，宜用均匀的平光拍照。为了使古字画、简牍之类文物不出现透视效果而造成画面的倾斜变形，最好用翻拍架拍摄为好。在文物的器物摄影中，反光板是不可缺少的，它既能起到辅助光的作用，且还消除了不必要的影子。例如，拍瓷器或光滑质地的器物，反光板的作用非常大，它既能使瓷器不出现光斑，且使底座部位又

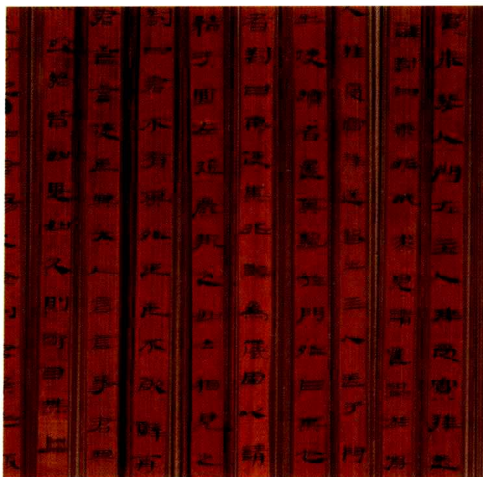


玉蝉，汉代。因文物太小太薄，且又不能站立，为拍出玉蝉的透明感，将玉器平放在架起来的干净玻璃上，一只闪光灯加束光筒从文物右侧照明，有微距镜头的相机架在翻拍台上做垂直俯拍。这时应注意玻璃不能出现反光，近距离拍摄不能使被摄物变形。玛米亚 RB67 相机，90mm 镜头加接圈，F16，1/60s。



马踏飞燕，东汉。这是一件举世无双的国宝。文物的造型设计、工艺制造都达到了很高的水平。多少国内外人士为它的造型独特而惊叹不已，它荣幸地被定为国家旅游标志。因这件文物太完美了，我拍了多少次都觉得没有将它表现得更好。玛米亚 RB67 相机，180mm 镜头，F45，1/60s。

仪礼简，汉代。将字写在木条上称为简牍，在甘肃的河西走廊出土了几十万根各种内容的木简，为我们研究当时军事、政治、经济、习俗提供了真实可靠且十分宝贵的资料。拍简牍和书画的方法相同，一般采取俯拍，找好相机的平行和垂直就可以了。因为木简的颜色比较暗，反光率较低，若以入射式测光表测光，应对测光结果略作调整。玛米亚RB67相机，90mm镜头，F11,1/60s。



能得到合适的光亮度，使用辅助灯光是达不到这种效果的。

在一般的摄影中，影子可以强化主体的艺术效果，起到美化和均衡画面的作用；但在文物摄影中，除特殊要求外，一般应避免影子的出现。为了消除浓重的影子，摄影者大都在灯具前蒙上一层或几层硫酸纸。当然电子闪光灯加上柔光罩和柔光伞效果也不错；使用反光板也是消除影子的方法。有时在衬景上的适当位置由主光源产生的较柔和淡影子也是可以的。如果没有影室，在室外利用自然光也可以拍文物，但一定要避开阳光，在阴影处拍摄。文物是不能在强烈的日光下拍摄的，一是日光对文物不利，特别是一些古字画和丝织品怕曝晒；二是强烈日光会出现十分难看的影子。

文物摄影无一定模式，摄影者可依自身的文化、艺术修养，对文物的理解程度，可以运用不同的摄影手段、方式方法去创新。根据个人的设备条件，因地制宜地把时代不同的文物拍得生动活泼，并给人们以历史文化的启迪和高品味的艺术享受。

(图/文 赵广田)