

宋画·山水卷

西泠印社出版社



前言

站在时间的维度上，宏观地看待远古一直到明清中国古代绘画史，我们发现两宋时期的绘画状况呈现出一种巨大的张力。这种巨大的张力一方面来自于五代日渐成熟的绘画语言在两宋所取得的夺人心魄的成就；另一方面，从中国绘画风格流变的轨迹看，由于两宋是整个中国绘画史上最显著也最重要的历史转型期，因而这种巨大的张力也来自于这一时期的历史转型所蕴涵的文化上的冲突。

北南两宋虽然是同一封建政权在地域上的南北承接，但其于绘画史则有着迥然不同的文化隐喻。山水画在晋唐初有模样，属于相对幼稚的探索阶段；五代至北宋，山水画技法、品类全面成熟，高手辈出，画风迭变，达到前所未有的高度。人物画在唐代所取得的成就基础上继续获得提高。花鸟画作为一个独立的画种在宋代迅速成熟，特别是翰林图画院的兴起，成就了中国古典写实风格的最高峰。然而，艺术的历史惯性并非是以一种平滑的姿态在两宋展开的。虽然南宋绘画是北宋绘画的自然承接和继续提高，但这种提高却是指向否定自身的方向的，从而导致美轮美奂的古典写实风格淡出中国绘画史主流；其次，在技法形态上，南宋绘画因时而变，不再迷恋写实主义风格带来的完美视觉享受，转向诗化意境和文人化个人情感表达的诉求，完成了后续文人画发展所必需的技法铺垫。这是两宋在绘画史上表现出的差异。而当我们换个角度，把北南两宋绘画合为一个整体来考察时，这种差异不复存在了。绘画技法、风格的演进是在一种温和的状态下不知不觉发生的。从《溪山行旅图》式的完整叙事性构图到折枝花卉小品的精巧布白，甚至，所谓山水画对南宋政权偏安一隅之“残山剩水”的文化隐射，也因其审美层面风格、技法流变的脉络清晰可辨而成为一个捕风捉影的谣言；至于一直为后世文人所诟病的院体画风，也没有因为与文人画在审美理想和创作观念上的分野而被抹杀技巧上的相互交融。由此看来，由北宋到南宋的画风转变并不是艺术风格上的对立，而是不分彼此的共同演进，是一个获得共同辉煌的时代整体。

两宋绘画的历史转型，使得中国绘画在十一世纪前后逐渐淡出了古典写实主义传统，以知识分子的文人趣味为审美核心的文人画一直主导着后来的绘画史。就观察对象的方法而言，中国画似乎更愿意相信对象的外观形状是由它自身的结构决定的，而非光影能左右，构图中的对象关系是由对象在空间中的位置决定的，而非透视法则能穷极。这种主观主义色彩的写实方法尤其在两宋院体花鸟画中展示了其别具韵味的视觉魅力。宋以后，这种写实主义画风迅速没落，以一种非主流的民间状态散落在之后的美术史中，但其鲜明的绘画性的自觉面貌使我们感到那种来自生活的朴素热情扑面而来，印象深刻。而文人画经元、明至清，终因沉迷对图式、符号的玩味和重复而内容空洞、形式僵化。如果说文人画之于院体画是获得了中国绘画艺术在审美思想和创作观念上的全新高度，那么，文人画的最终衰败也恰恰是因为缺少了象院体画那样朴素而执着的绘画性的自觉。从五代、两宋写实主义绘画的兴盛到重在表现的文人画最终的衰落也许正是绘画艺术创作规律作用的必然结果。千年后的今天，面对传统，我们在描述宋代绘画的艺术成就时，很难将自己从当下多元而复杂的文化环境中抽身而出。从古希腊的雕塑到中国商周青铜器，从北宋翰林图画院的名声大噪到意大利文艺复兴运动的开端，从清代文人画文人意识的缺席到现代水墨的实验性，这些都影响着我们对两宋绘画的判断。当代水墨画曾经的实验和探索似乎也已归于平静，而传统，无论是生动的院体画绘画性的自觉，还是矜持的文人画的艺术创作姿态，依然是当代画家进行创作或思考的重要背景环境。传统绘画艺术的当代性，传统绘画本体的使命感，传统画家自身的文化身份的确立和含义，这些问题也许从来就没有困扰过五代、两宋的画家。而我们需要再一次地正视传统，正视中国绘画史上这样一段完美的视觉图景，一座显著的艺术高峰，一个文化冲突的历史转型。面对中国绘画史上这样完美的艺术成就，我们需要真正的在进入传统中去感知那绘画艺术本体的脉搏，也许只有这样，中国画的当代和未来才会获得自然而健康传承和推进。

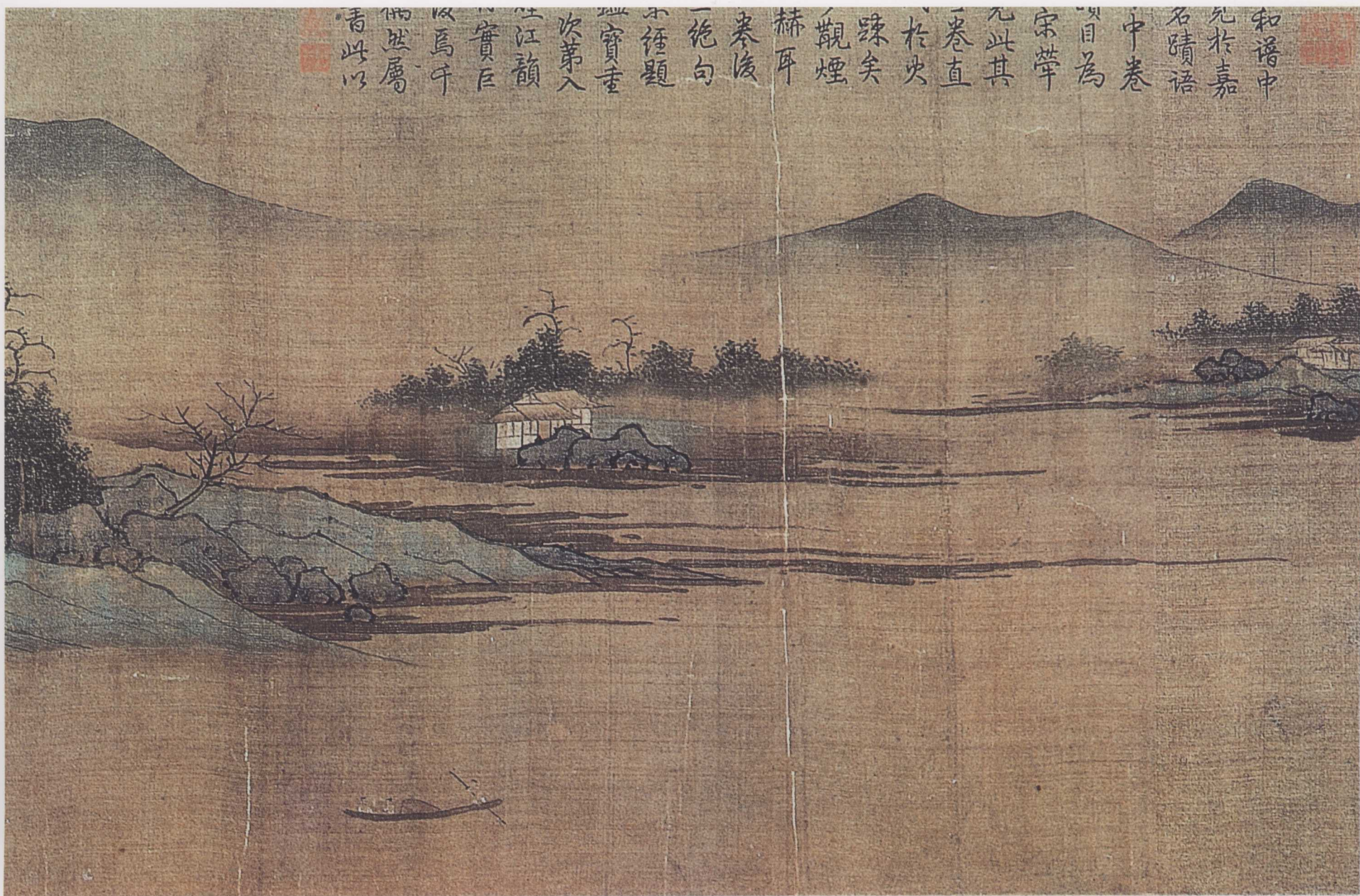
编者

二〇〇五年七月

目 录

北宋	王诜	瀛山图(局部)	1
北宋	王诜	瀛山图(局部)	2
北宋	王诜	瀛山图(局部)	3
北宋	王诜	烟江叠嶂图卷(局部)	4
北宋	王诜	烟江叠嶂图卷(局部)	6
北宋	王诜	渔村小雪图卷	8
北宋	李公麟	山庄图(局部)	9
北宋	李公麟	山庄图(局部)	10
北宋	李公麟	山庄图(局部)	12
北宋	李公麟	山庄图(局部)	13
北宋	李公麟	山庄图(局部)	14
北宋	李公麟	山庄图(局部)	15
北宋	李公麟	山庄图(局部)	16
北宋	李公麟	山庄图(局部)	17
南宋	米友仁	潇湘图卷(局部)	18
南宋	米友仁	潇湘图卷(局部)	20
南宋	米友仁	潇湘图卷(局部)	22
南宋	江参	千里江山图卷(局部)	24
北宋	郭熙	树色平远图卷	26
北宋	李成	茂林远岫图卷	28
北宋	祁序	江山放牧图卷	30
北宋	王希孟	千里江山图卷(局部)	32
北宋	王希孟	千里江山图卷(局部)	34
北宋	许道宁	渔父图卷(局部)	36
南宋	阎次平	四季牧牛图卷(之一)	38
南宋	阎次平	四季牧牛图卷(之二)	40
南宋	阎次平	四季牧牛图卷(之三)	42
南宋	阎次平	四季牧牛图卷(之四)	44
南宋	赵葵	杜甫诗意图卷(局部)	46
南宋	赵葵	杜甫诗意图卷(局部)	48

南宋	赵葵	杜甫诗意图卷(局部)	50
南宋	赵葵	杜甫诗意图卷(局部)	52
北宋	赵士雷	湘乡小景图卷(局部)	54
五代	赵幹	江行初雪图(局部)	56
五代	赵幹	江行初雪图(局部)	57
五代	赵幹	江行初雪图(局部)	58
五代	赵幹	江行初雪图(局部)	59
五代	赵幹	江行初雪图(局部)	60
五代	赵幹	江行初雪图(局部)	61
五代	赵幹	江行初雪图(局部)	62
五代	赵幹	江行初雪图(局部)	63
五代	赵幹	江行初雪图(局部)	64
五代	赵幹	江行初雪图(局部)	65
金	武元直	赤壁图卷	66
金	李山	风雪杉松图卷	68
北宋	无款	溪山云树图卷(局部)	71
南宋	无款	溪山雪意图(局部)	73
北宋	无款	夏山图卷	74
南宋	无款	小寒林图卷	76
南宋	无款	濠濮图卷(局部)	78
南宋	无款	重溪烟霭图卷(局部)	80
南宋	夏圭	溪山清远图(局部)	82
南宋	夏圭	溪山清远图(局部)	83
南宋	马远	水图卷(之一)	84
南宋	马远	水图卷(之二)	85
北宋	赵令穰	湖庄清夏图卷(局部)	86
北宋	赵令穰	湖庄清夏图卷(局部)	87
北宋	赵令穰	湖庄清夏图卷(局部)	88
北宋	赵令穰	湖庄清夏图卷(局部)	89
北宋	赵令穰	湖庄清夏图卷(局部)	90

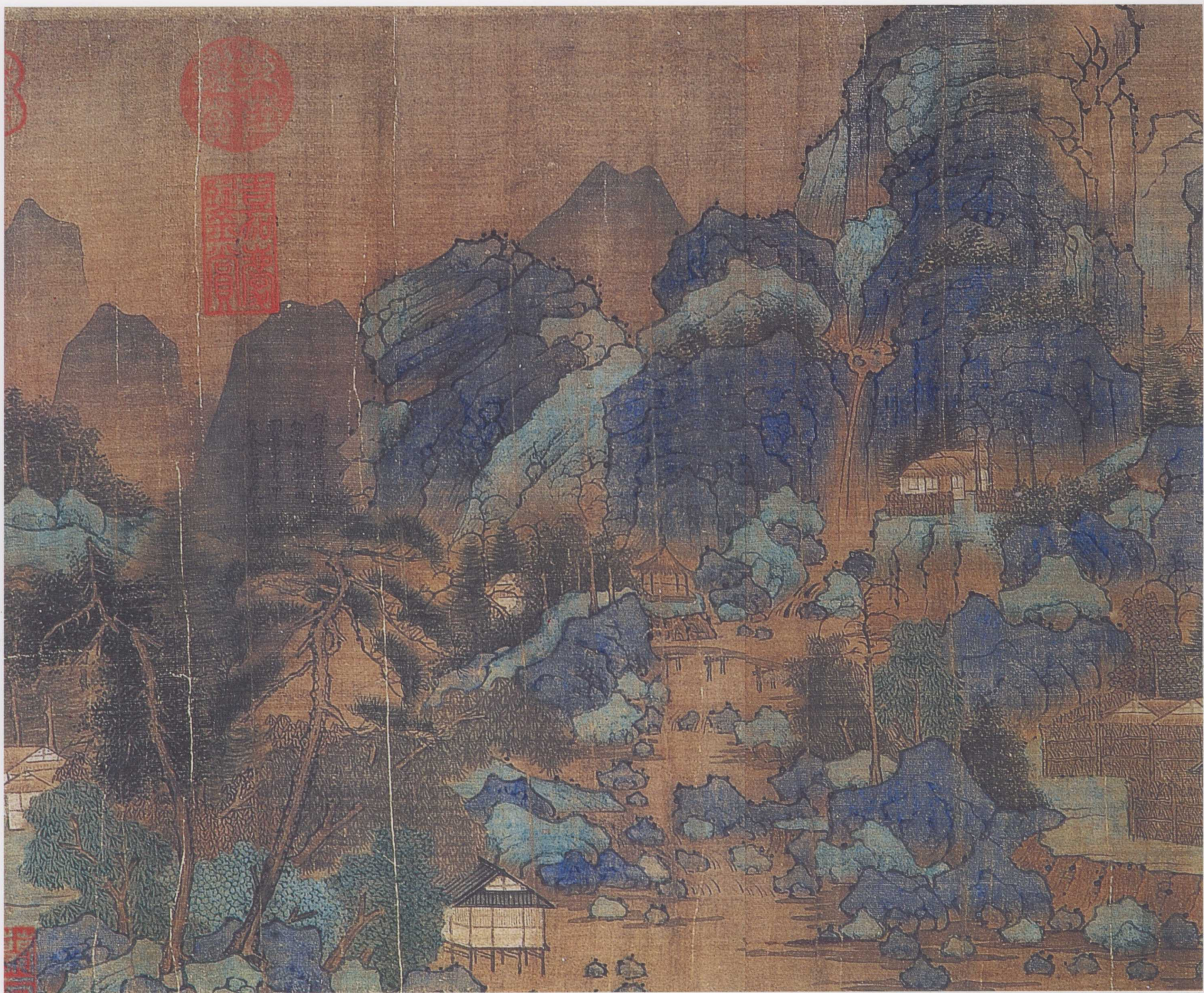


北宋 王诜 瀛山图(局部)

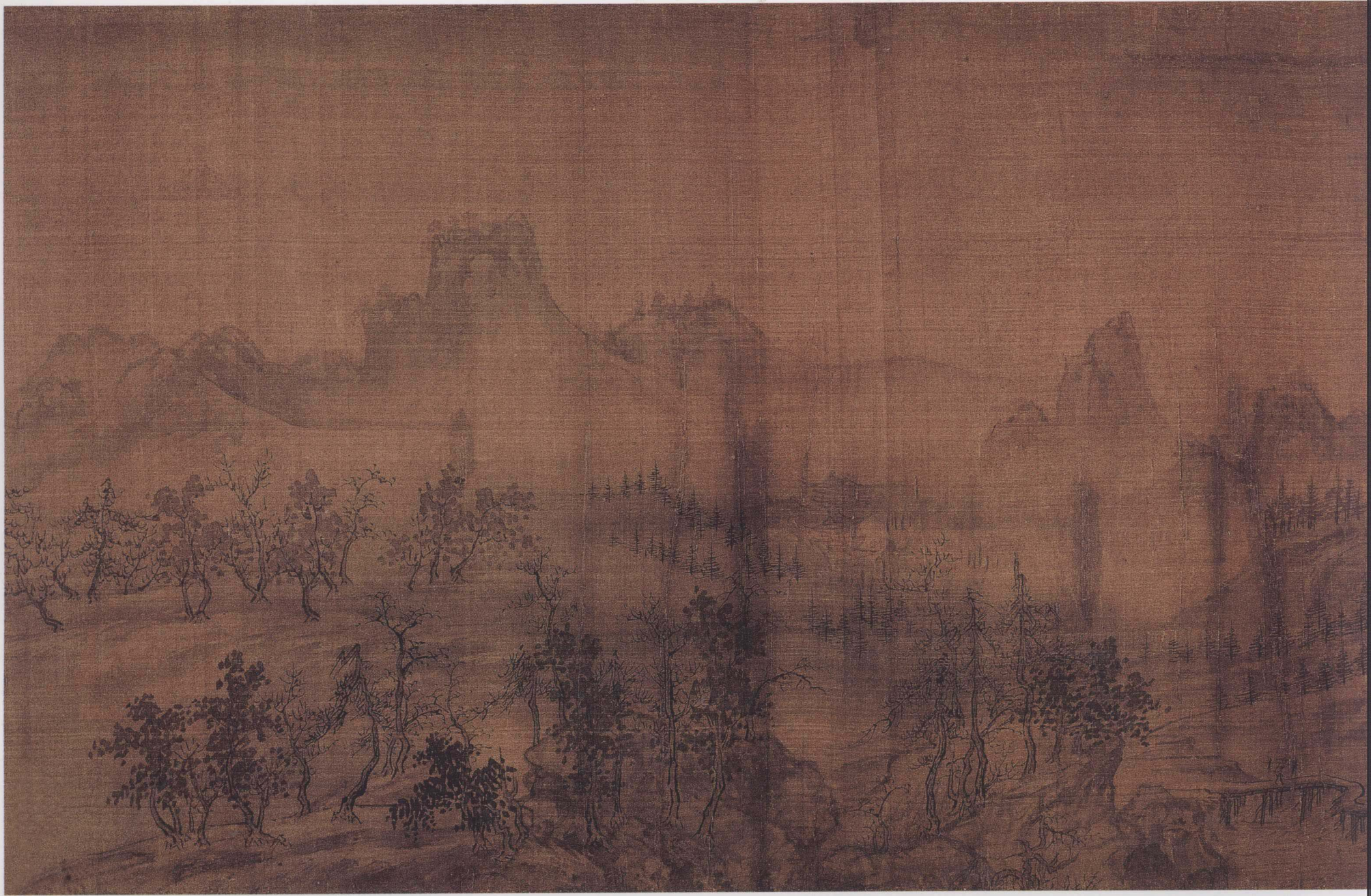
内府所藏王诜四



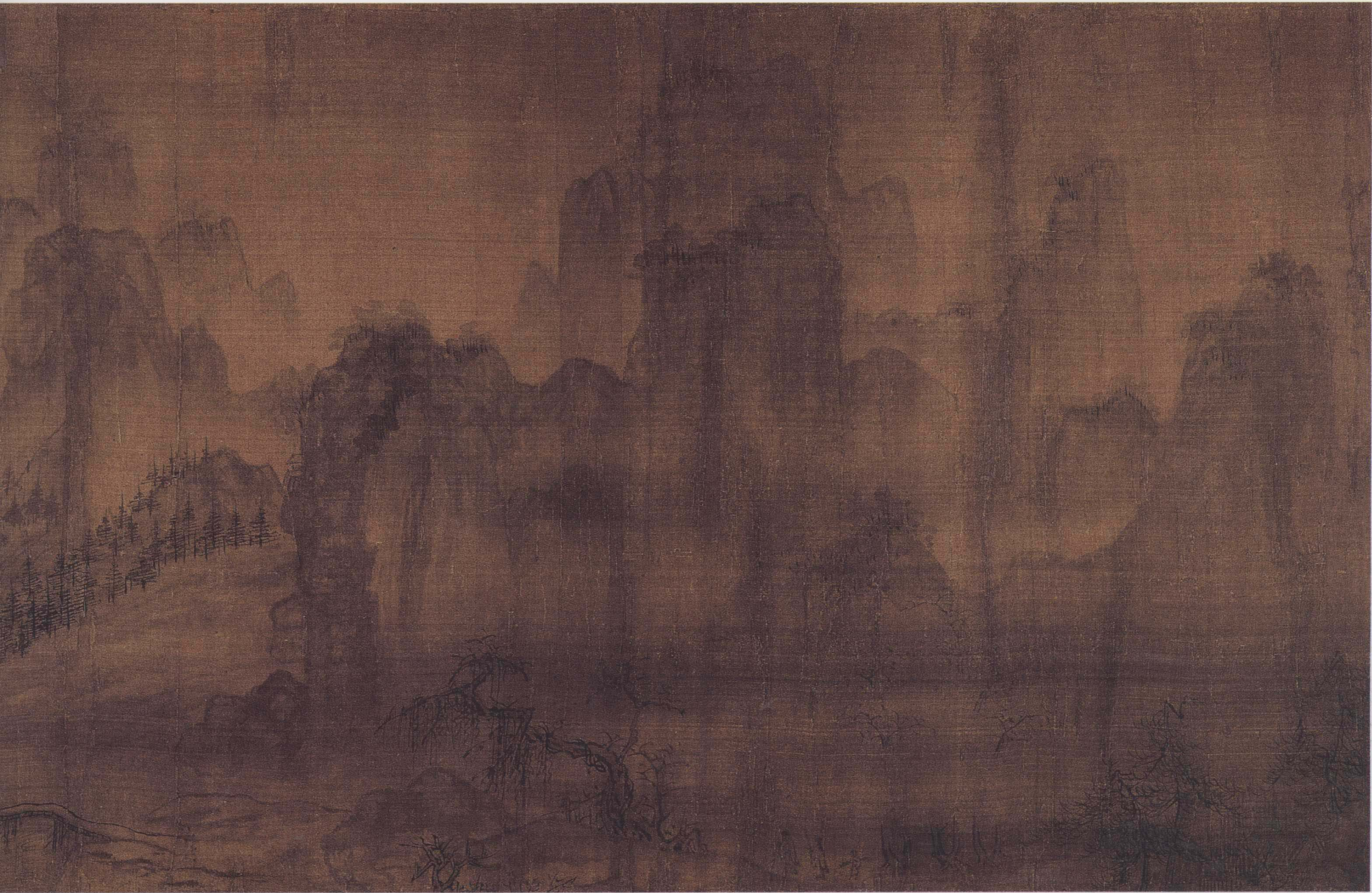
北宋 王诜 瀛山图(局部)



北宋 王诜 瀛山图(局部)

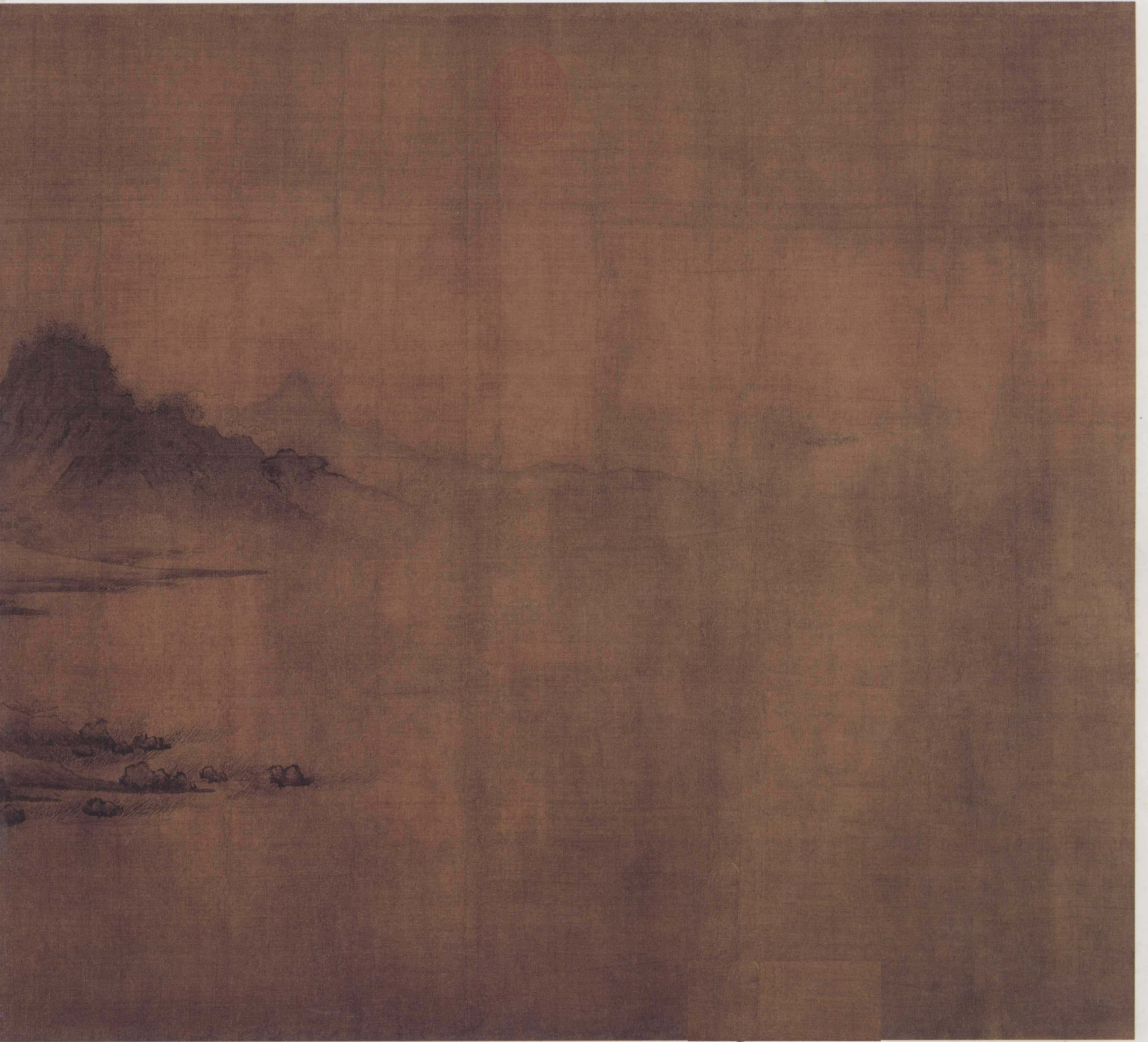


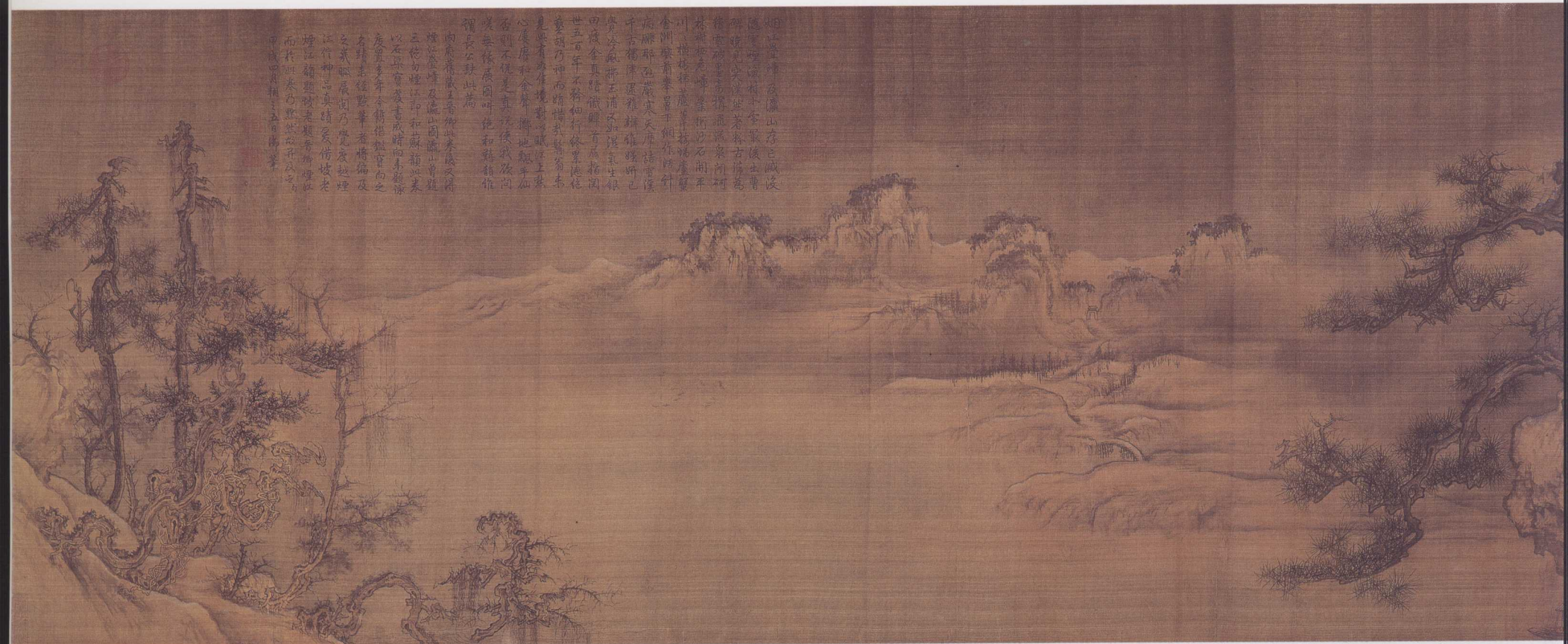
北宋 王诜 烟江叠嶂图卷(局部)





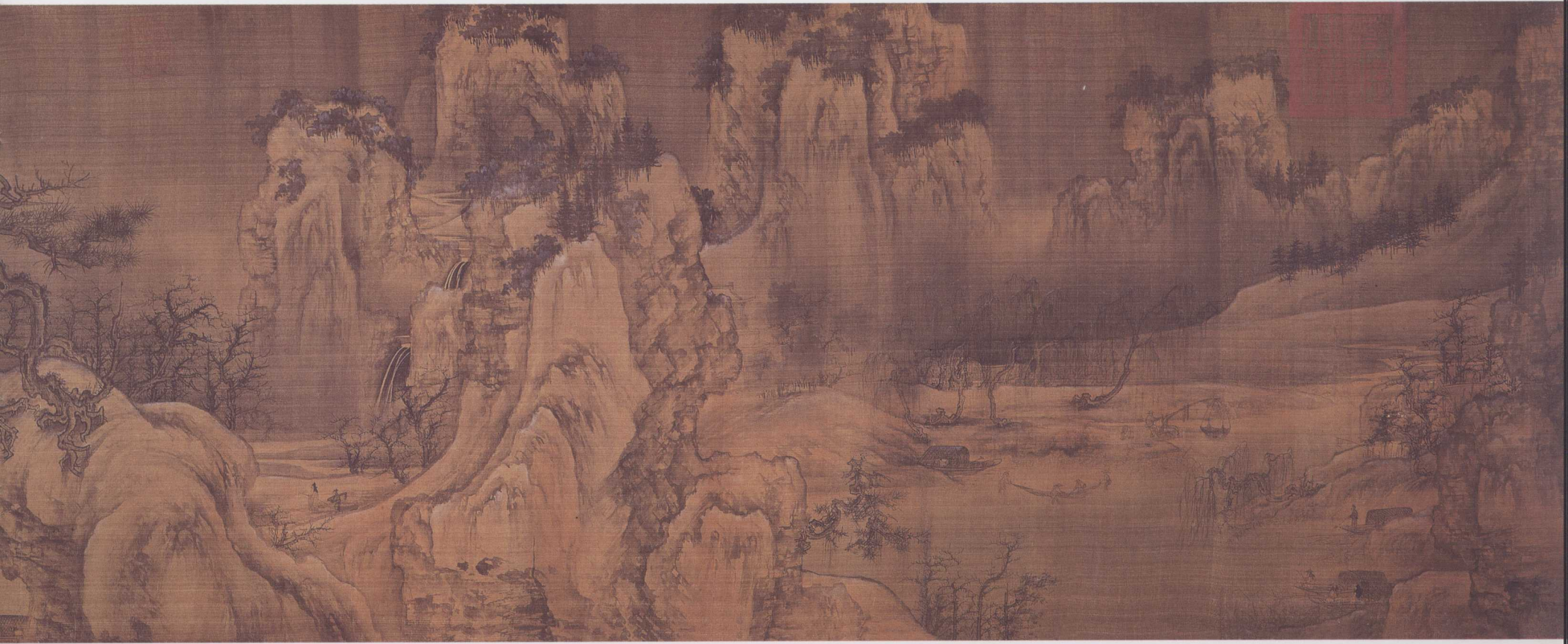
北宋 王诜 烟江叠嶂图卷(局部)





烟江望嶂 乃仙山存已賦後
 逸意野懷有卜管景後出晉
 齊晚矣安世若藉古情為
 得遊石里方探洞泉洞研
 林樾松危峭參折沙石間平
 川、橫移移草履草莽殘廢
 食洲嶺前果冒千銅作鏢針
 厥離醉 恩嚴冥天厚語嘗僕
 千古揚傳 還難辨唯曙所已
 費冷賦折玉浦以如濕氣生銀
 回波金真語 徹顯 首居指因
 世五百年不舒和行終墨德化
 衰胡乃神而瞻想於數百年未
 見發有亦在境對以眼歷上然
 心應處和余聲 勝地觀年仙
 名則不促是氣 以後我欲因
 羨無緣展圖叫 絕和蘇韻作
 爾長公詩此篇

北宋 王诜 渔村小雪图卷



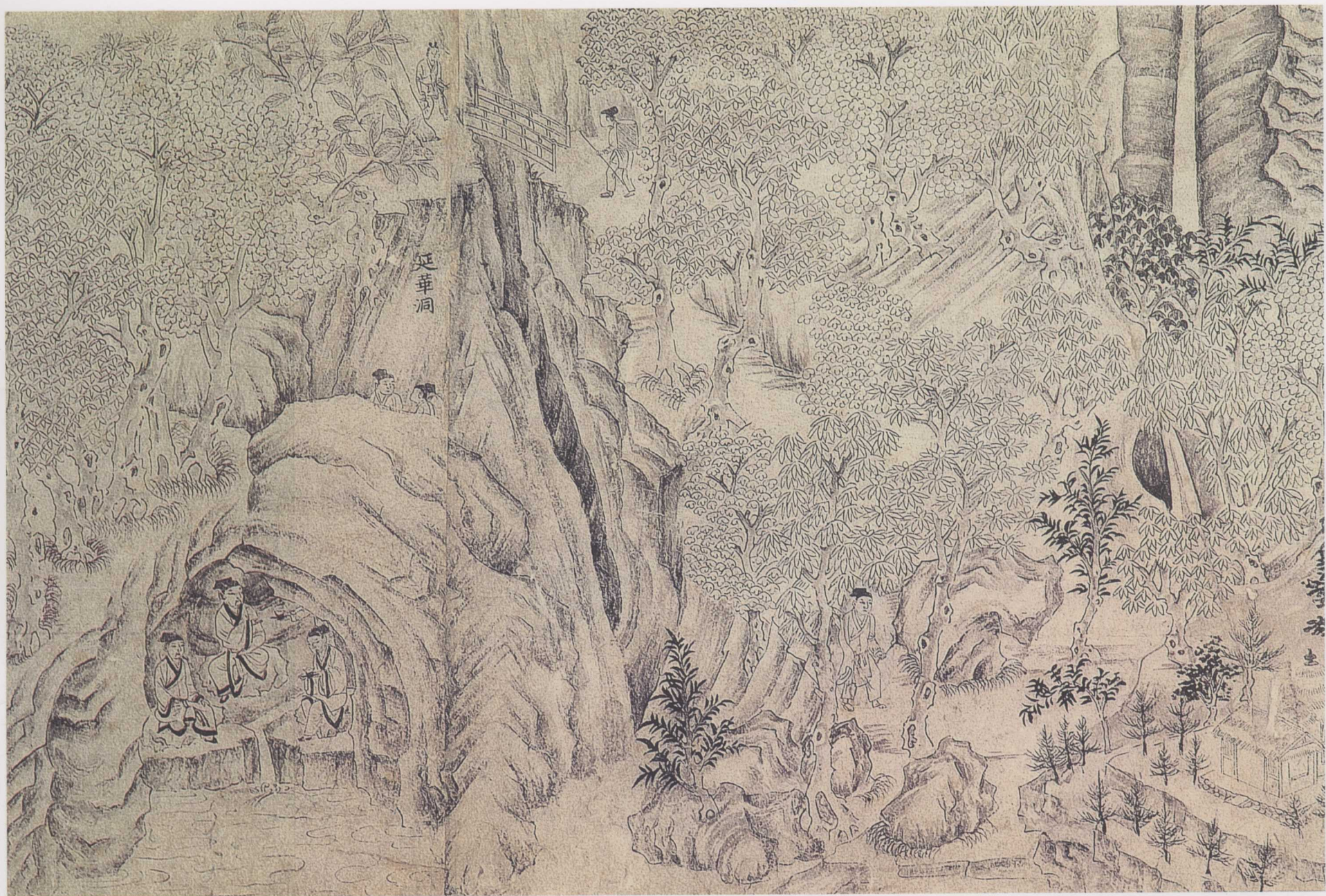


北宋 李公麟 山庄图(局部)



雨華巖

北宋 李公麟 山庄图(局部)



北宋 李公麟 山庄图(局部)