


最具创意的景观植物设计丛书

# 图解景观植物设计 · 灌木

为景观建筑师量身定做的专业植物设计应用丛书  
让植物设计更便捷、更完美、更专业  
盛永利 / 编著 / 摄影 / 绘图



 机械工业出版社  
CHINA MACHINE PRESS

# 图解景观植物设计·灌木

盛永利 / 编著



机械工业出版社



本书是一套倾心为景观建筑师量身定做的专业植物设计应用丛书，包括乔木、灌木、花卉三个分册，精选了最具创意的近 500 种植物。本套书突破了传统植物书籍的盲区，在精炼描述植物的基础上，更注重从植物的景观气质、艺术价值、设计应用等角度加以诠释。

本套丛书配备了千余张专业植物摄影图片、数百幅创意手绘设计图及常用植物的数码光盘。更多增值服务只为塑造一套使用方便、专业的植物设计丛书。

## 图书在版编目 (CIP) 数据

图解景观植物设计·灌木 / 盛永利编著. —北京: 机械工业出版社, 2009. 1

ISBN 978-7-111-25409-6

I. 图… II. 盛… III. 园林植物—景观—园林设计—图解  
IV. TU986.2—62

中国版本图书馆 CIP 数据核字 (2008) 第 162926 号

机械工业出版社 (北京市百万庄大街 22 号 邮政编码 100037)

责任编辑: 张荣荣 责任印制: 李 妍

保定市中国画美凯印刷有限公司印刷

2009 年 3 月第 1 版·第 1 次印刷

170mm×210mm · 13.5 印张·499 千字

标准书号: ISBN 978-7-111-25409-6

ISBN 978-7-89482-885-9 (光盘)

定价: 98.00 元 (含 1CD)

凡购本书, 如有缺页、倒页、脱页, 由本社发行部调换

销售服务热线电话: (010) 68326294

购书热线电话: (010) 88379639 88379641 88379643

编辑热线: (010) 68327259

封面无防伪标均为盗版



# 前言

---

## 游走于植物与设计之间

将充满生机的植物以文字和图片的组合方式表达出来也是一种设计，这是做这套书给我的启示。

最近用一段集中的时间去整理八年以来拍的植物照片，结果很是让自己震惊和感动，在八年的坚持和努力下，居然有二十几万张私家植物图片库，回顾过去为我工作过的五部照相机，首先得感谢它们的虔诚；还有在游走于世界各地，总是不厌其烦的摄影并欣赏不同植物的自己，没有这段游走于植物与设计的光阴，也不曾发现植物世界的精彩与美好，也不会有这套书面市的机缘。

一个优秀的设计师，应该不断的探寻更多的可能性，植物是一种有生命的活性设计元素，一种景观不可或缺的组成要素，希望通过这套书传达给同行更多的植物设计可能性，同时也希望更多的人能够享受植物带来的美好与乐趣。

一件事情的推进总是离不开集体的努力与大家的帮助，感谢机械工业出版社的编辑张荣荣女士，她的敬业与包容为本书的出版作了很好的助推。感谢杨小兰与盛誉，他们是我坚持的动力与源泉。感谢北大吴必虎教授，他教会我对待专业的热爱与执著和对待学术的虔诚。感谢我的团队成员，他们是张深喆、郭秀芹、张洁琪、朱健康、黄健、高翔、张琴，何颖。感谢为本书做出贡献和帮助的每一位朋友。

书的编辑过程中，伟大的祖国经历了一场前所未有的地震灾难，是我去年常去的四川，图书里有部分照片是在那里拍的，有部分文字是在那里写的。寄语四川能坚强地挺过这次灾难，祝福四川、祝福我们伟大的祖国！

盛永利  
2009年2月

---

# 目录

前言

## 落叶灌木

牡丹	2
小檗	5
朝鲜小檗	7
紫叶小檗	9
蜡梅	12
山胡椒	14
太平花	16
东北山梅花	18
麻叶绣线菊	20
三桠绣线菊	22
‘金山’绣线菊	24
‘金焰’绣线菊	27
风箱果	30
东北珍珠梅	32
珍珠梅	34
白鹃梅	37
蔷薇	39
月季	42
玫瑰	46
黄刺玫	48
鸡麻	50
棣棠	52
榆叶梅	55
郁李	58
麦李	60
毛樱桃	62

水栒子	64
平枝栒子	66
贴梗海棠	68
紫荆	70
白刺花	72
紫穗槐	74
锦鸡儿	76
花椒	78
一品红	80
酸枣	84
扁担木	86
木槿	88
木芙蓉	91
紫薇	93
石榴	96
红瑞木	99
山茱萸	103
四照花	105
杜鹃	107
金叶女贞	110
水蜡	112
小叶女贞	114
迎春花	116
紫丁香	118
白丁香	120
连翘	122
小紫珠	124
海州常山	126
木香薷	128
枸杞	130
糯米条	132

猬实	134
天目琼花	136
欧洲荚蒾	138
金银木	140
接骨木	143
锦带花	146
‘红王子’锦带花	148
海仙花	150

## 常绿灌木

苏铁	154
阔叶苏铁	158
千头柏	160
‘匍地龙’柏	162
‘金叶’桧	164
鹿角柏	166
翠蓝柏	168
沙地柏	170
粗榧	173
矮紫杉	175
叶子花	178
狭叶十大功劳	182
阔叶十大功劳	184
南天竹	186
含笑	189
海桐	192
红花檵木	195
火棘	197
石楠	200



# Content

佛手	204
九里香	206
米兰	208
红桑	210
虎刺梅	212
红背桂	214
变叶木	216
小叶黄杨	219
枸骨	222
龟甲冬青	225
大叶黄杨	227
扶桑	230
山茶	233
八角金盘	236
鹅掌柴	239
洒金东瀛珊瑚	241
朱砂根	243
夹竹桃	245
黄花夹竹桃	248
黄蝉	250
沙漠玫瑰	252
马缨丹	254
曼陀罗	256
栀子花	258
六月雪	260
龙船花	262
皱叶荚蒾	264
珊瑚树	266
郁香忍冬	268
凤尾兰	270
朱蕉	274

## 藤 本

薜荔	278
猕猴桃	280
藤本月季	282
紫藤	285
使君子	288
南蛇藤	290
葡萄	292
白蔹	294
爬山虎	296
五叶地锦	298
常春藤	302
络石	304
软枝黄蝉	306
凌霄花	308
炮仗花	310
金银花	312
扁担藤	314
西番莲	316

## 索 引

# 落叶灌木

图解景观植物设计





<b>牡丹</b>		分类 落叶灌木 编号 001	
植物名称	牡丹		
别名	富贵花 木芍药		
拉丁名	<i>Paeonia suffruticosa</i>		
科属	芍药科 芍药属		



### 形态特征

树形 落叶灌木，株高0.5~2m，常用景观灌木。

枝叶 枝灰褐色，二回三出复叶互生，叶呈卵形，有3~5深裂，浅绿色。

花果 花大而艳丽，单生枝顶，径12~30cm，单瓣或重瓣，有紫红、朱红、粉红、黄、白、绿等多种颜色。

### 物候习性

物候期 花期4~5月，8月果熟。

生长习性 喜光、耐寒、喜凉爽、生长慢、寿命较长。

### 产地分布

原产地 中国北部及中部。

现状分布 主要集中分布于我国西部、北部、中部地区，菏泽、洛阳是因牡丹而闻名的城市。



## 设计应用



**观赏花木** 牡丹花大艳丽，雍容华贵，喻意富贵、吉祥，是极为名贵的观赏花木，并且在我国栽培历史悠久，品种繁多，被称为“花中之王”，而且许多地方形成了牡丹文化、牡丹经济，许多城市把牡丹作为市花，许多公园开设了牡丹专类观赏园和牡丹观赏节。

牡丹宜孤植或三五自由丛植，栽植于路边、景石旁等景观视线较好的区域，突出其富贵美艳、花中之王的植物性格，常用于古建园林、庭院、居住区、办公文化建筑等项目中作观赏花木。

**插花** 牡丹是十大传统名花之一，花开季节，颜色鲜亮明快，寓意荣华富贵，既有视觉美，又有内在美，是优质的应季插花材料。

**筑台栽植花木** 可筑花台种植，根据花台的高低错落及布局走势选用不同的牡丹品种，形成所在园林中一处闪亮的景点。





**丛植观赏花卉** 牡丹可丛植或规模群植于开阔地或自然形坡地上以及古树间，选取不同品种、不同花色，花开时节，繁花竞艳、富丽堂皇，使整个园林充满生机。

**专类观赏园** 可在公园中或度假旅游区内开辟牡丹专类观赏园，配以古典园林的造园手法组织园路，花开时节吸引大批观赏者、摄影爱好者、美术花卉写生者。



**盆栽观赏花卉** 牡丹可盆栽应用作室内美化植物、阳台植物、小庭院花卉，美化生活环境同时增添许多生活情趣。

**搭配造景** 牡丹在与其他景观树木搭配造景时，常作前景观赏花木。

**设计注意事项** 在种植设计时，选择凉爽及排水良好的区域栽植。





<b>小檗</b>		分类 落叶灌木 编号 002	
植物名称	小檗		
别名	日本小檗		
拉丁名	<i>Berberis thunbergii</i>		
科属	小檗科 小檗属		



全貌景观

### 形态特征

**树形** 落叶灌木，高1.5~2m，树形多呈半球球状。  
**枝叶** 分枝较多，枝条红褐色或黄褐色，具有锐刺。叶互生，倒卵状或匙形，长0.5~2cm，叶面富有光泽，呈绿色。  
**花果** 伞形花序，花色黄白，浆果椭圆形，熟时鲜红光亮。

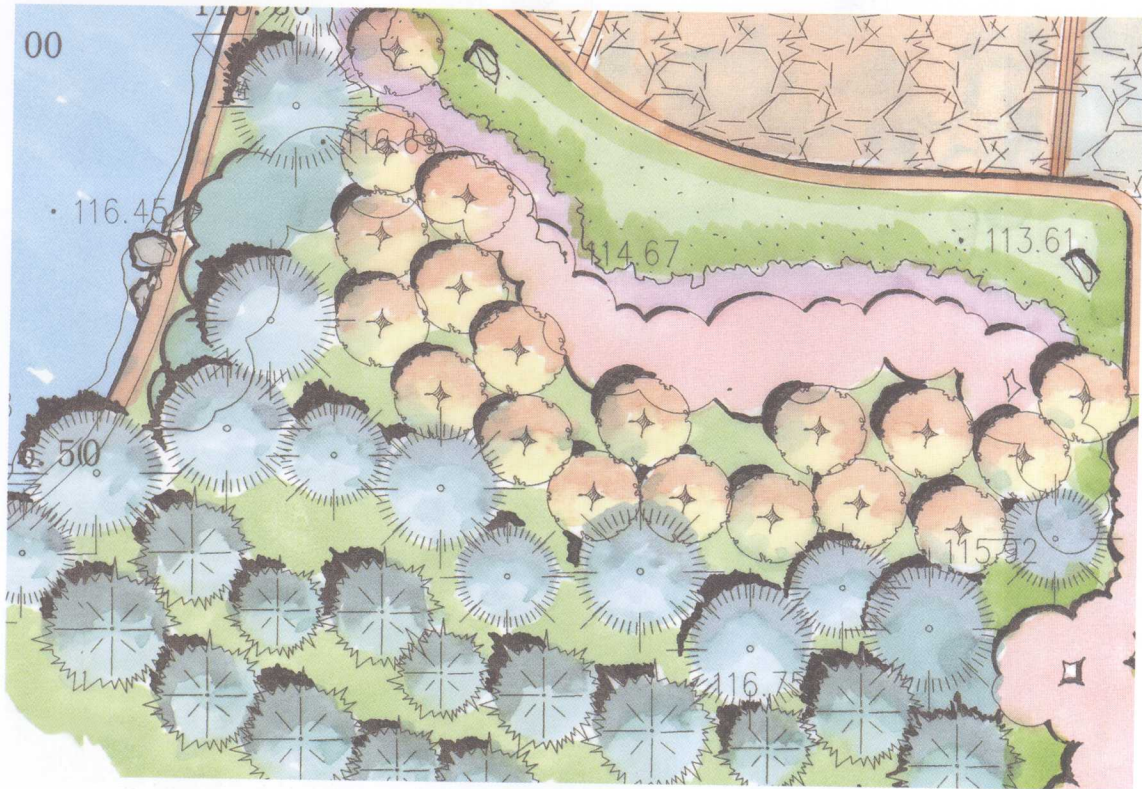
### 物候习性

**物候期** 花期4~5月，果熟期8~9月。  
**生长习性** 喜光、耐寒、耐干旱、环境适应性强、耐修剪。

### 产地分布

**原产地** 中国及日本。  
**现状分布** 全国各地均有栽培。

## 设计应用



应用作前景观赏灌木

**观赏灌木** 小檗是园林绿化中优良的观赏小灌木，环境适应性强，夏时葱绿，秋果红艳，可孤植或三五自由组合栽植于草坪、路缘、坡地、水岸沿线等区域作园景观赏灌木。


**刺篱树种** 小檗可带状密植应用作刺篱，应用于路边、建筑沿线、草地外围等景观空间。

**搭配造景** 小檗在与其他景观植物搭配造景时，可修剪成球形或条块形与其他灌木组合造景，搭配效果良好。

也可带状或自由形丛植作前景观赏灌木，以个体较高的灌木或小乔木作背景树。

**设计注意事项** 在种植时要选择向阳及排水良好的区域栽植。



<b>朝鲜小檗</b>		分类 落叶灌木 编号 003	
植物名称	朝鲜小檗		
别名	常刺小檗		
拉丁名	<i>Berberis koreana</i>		
科属	小檗科 小檗属		



### 形态特征

**树形** 落叶灌木，高1~2m，树形多呈半球球状。  
**枝叶** 分枝较多，枝条深红褐色或灰褐色，具有锐刺，叶卵状椭圆形，长3~7cm，叶面富有光泽，呈绿色。  
**花果** 总状花序，花黄色，浆果长椭圆状，熟时亮红色。

### 物候习性

**物候期** 花期5月。  
**生长习性** 喜光、耐寒、耐干旱、环境适应性强、耐修剪。

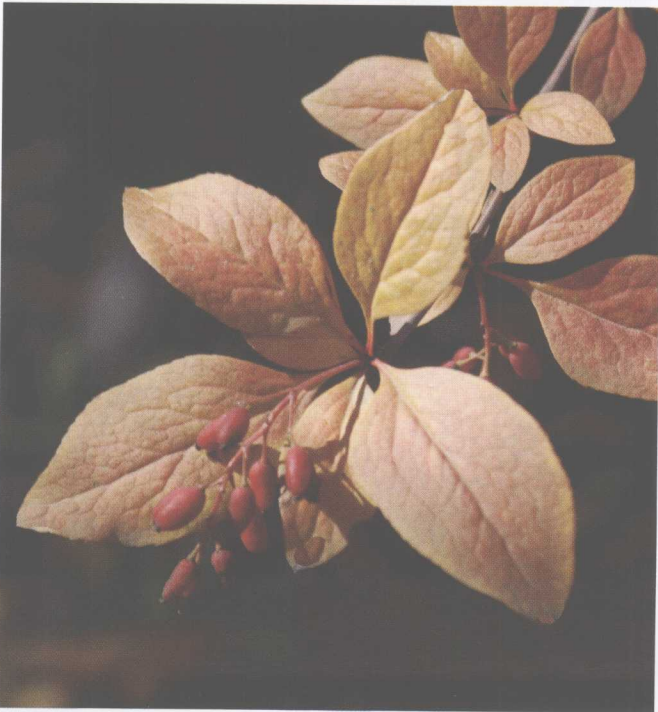
### 产地分布

**原产地** 朝鲜及我国东北、华北地区。  
**现状分布** 我国东北和华北地区为主要栽植区域。

1 | 2  
3 1. 春叶细部特写 2. 果实细部特写 3. 叶细部特写



设计应用



**观赏灌木** 朝鲜小檗环境适应性强、耐修剪、果实鲜红光亮、经冬不落，是北方地区良好的观果灌木，可孤植或三五自由组合栽植于草坪、路缘、坡地、水岸沿线等区域作园景观赏灌木。

**刺篱树种** 朝鲜小檗可带状密植应用作刺篱，应用于路边、建筑沿线、草地外围等景观空间。


**搭配造景** 朝鲜小檗在与其他景观植物搭配造景时，可修剪成球形或条块形与其他灌木组合造景，搭配效果良好。

也可带状或自由形丛植作前景观赏灌木，以个体较高的灌木或小乔木作背景树。

**设计注意事项** 在种植时要选择向阳及排水良好的区域栽植。

- |   |            |
|---|------------|
| 1 | 1. 作前景观赏灌木 |
| 2 | 2. 枝叶特写    |



紫叶小檗		分类 落叶灌木 编号 004	
植物名称	紫叶小檗		
别名	红叶小檗		
拉丁名	<i>Berberis thunbergii</i> CV. atropurpurea		
科属	小檗科 小檗属		



### 形态特征

树形 落叶灌木，株高0.5~2m，常用景观灌木品种。

枝叶 分枝较多，枝条呈红褐色，枝有小刺。叶呈紫红色或深紫色，倒卵形，叶面富有光泽。

花果 伞形花序，花黄红色，浆果椭圆形，熟时鲜红光亮。

### 物候习性

物候期 花期4~5月，果熟期8~9月。

生长习性 喜光、耐寒、耐干旱、环境适应性强、耐修剪。

### 产地分布

原产地 原产于我国东北南部、华北及秦岭，日本亦有分布。

现状分布 中国各地均有栽培，广泛应用于城市景观绿化中。

1  
2  
3  
4

5

1. 叶细节特写 2. 花细节特写

3. 果实细节特写 4. 冬季全貌景观 5. 全貌景观



设计应用



**观赏灌木** 紫叶小檗叶色紫红、枝叶茂密，可自由丛植于路边、建筑旁、景石间缝、水畔等区域，修剪后应用作观赏灌木。

**绿篱** 紫叶小檗可修剪成不同造型，应用于路缘、绿地边沿及自然坡地，作观赏绿篱，造型艺术，色彩明快，景观视觉效果良好。

- |   |            |
|---|------------|
| 1 | 1. 单体修剪效果  |
| 2 | 2. 点状组合作花带 |





**搭配造景** 1. 园林绿化中常把紫叶小檗、金叶女贞和大叶黄杨组合在一起造景，可根据场地需求，组合修剪成各种形状，应用于街道、市民广场、立交桥、居民小区、小型公园、车站、商业广场、医院、学校、工厂等众多景观项目中。

2. 由于其终年紫红，常以带状形式置于前景，后以常绿花灌木或乔木作背景，辅以应季花卉，色彩分明，层次丰富。

**设计注意事项** 在栽植设计时，选择向阳及排水良好的区域栽植。

1	2
3	4 5
6	7

1. 应用于滨水区域
2. 应用于庭院中
3. 应用作前景观赏灌木
4. 应用作艺术地被灌木
5. 作防护刺篱
6. 与金叶女贞组合成艺术景观带
7. 色彩组合效果