

新编和谐家居

XINBIAN HEXIE JIAJU

赵子夫 唐利 主编

卧室·书房·餐厅



更多动感图片详见附赠光盘

辽宁科学技术出版社



新编和谐家居

XINBIANHEXIEJIAJU

卧室 书房 餐厅

赵子夫 唐利》》主编

新编说明

《和谐家居》丛书自2005年出版以来一直受到读者的喜爱，至今销售不衰。为了更好地服务于广大读者，对本丛书进行新编。

《新编和谐家居》的特点是：从图片上选取更为适合人们装修时尚特点的资料；从分类上将卧室、餐厅、书房合一，增加了背景墙、天花；在家装指南方面的文字内容中，增加了现代家装陈设要点部分内容和背景墙、天花装修陈设特征；同时，为了更有效地扩大图片信息量，每本书附赠396幅除了书中图片以外的家装图片，内容包括客厅、门厅、餐厅、卧室等，各本书所附录的图片内容各异，可在光盘中浏览。

感谢广大读者一直以来的关心和厚爱。



辽宁科学技术出版社

主 编

赵子夫 唐 利

编 者

唐晓雯 葛文杰 郑 威 洪 浩 刘海涛 刘丽丽 李志 东 权 曹 楠 常山林 崔海静 丁 虹
顾大局 顾 磊 郭振宇 何 新 黄均衡 金 鑫 李 波 李春锋 李 岩 李一博 梁 彦 刘方旭
刘国鹏 刘惠光 刘 龙 刘世龙 刘 燕 刘 颖 刘志丹 吕 娜 毛建坤 南一凡 师 帅 史媛媛
宋 光 孙 威 苏 娟 汪 晶 汪照博 王 成 王 恒 王敬红 王晓雷 王 洋 王志伟 吴忠良
徐鸞鸞 许明雨 闫 雷 阎 娜 杨大为 韵 军 张菊芳 张琳琳 张 涛 张 岩 张玉民 赵 娜
郑学蕾 周丽楠 祝雅娟 李 涵 李 立

丁世强 周 侗 刁佳丹 赵 楠 庞羽江 李翠华 唐 珂 焦晓琳 刘大为 杨 宇 常 征 付 莹
丛 颖 雷 浩 吕 雁 李赫铭 马 男 孙 诺 孙明刚 徐 威 王 强 王秀杰

图书在版编目 (CIP) 数据

新编和谐家居. 卧室·书房·餐厅 / 赵子夫, 唐利主编.
沈阳: 辽宁科学技术出版社, 2009.4
ISBN 978-7-5381-5883-0

I. 新... II. ①赵...②唐... III. ①卧室—室内装修—建筑设计②餐厅—室内装修—建筑设计 IV. TU767

中国版本图书馆 CIP 数据核字 (2009) 第 015916 号

出版发行: 辽宁科学技术出版社

(地址: 沈阳市和平区十一纬路 29 号 邮编: 110003)

印 刷 者: 沈阳天择彩色广告印刷有限公司

经 销 者: 各地新华书店

幅面尺寸: 210mm × 285mm

印 张: 3.5

字 数: 90 千字

印 数: 1 ~ 6000

出版时间: 2009 年 4 月第 1 版

印刷时间: 2009 年 4 月第 1 次印刷

责任编辑: 郭 健

封面设计: 耿志远

版式设计: 赵子夫 唐 利

责任校对: 刘 庶

书 号: ISBN 978-7-5381-5883-0

定 价: 22.00 元 (附赠光盘)

联系电话: 024-23284536

邮购热线: 024-23284502

E-mail: tad4356@mail.lnpgc.com.cn

http://www.lnkj.com.cn

阅读引导

■理想家居环境	04
●天人合一与和谐家居	04
●卧室	06
●卧室位置	06
●卧室禁忌	07
床头不宜正对房门	床头不宜横梁压顶
顶部不宜悬挂吊灯	床头不宜靠近窗户
床头不宜正对镜子	卧室不宜与贮藏室相邻
卧室内不宜放置电器	床头上不宜挂东西
卧室不宜过多放置植物	
●书房	10
●书房布置	11
●书房禁忌	12
书房忌大	书房方位禁忌
忌坐在靠马路的窗边	不宜正对窗
不宜正对房门	不宜背门而坐
座位背后不宜空虚	不宜横梁压顶
写字台禁忌	书房颜色切忌深沉
书房植物禁忌	
●餐厅	16
餐厅装饰禁忌	餐桌不宜对着卫生间门
餐桌不宜正对大门、厨房	
不宜挂对感官刺激太大的画和镜子	
■家庭装修	19
专家支招	
●判断装修公司的实力	19
检查其资质证书和营业执照	成立时间
检验其人员素质	询问装修报价
察看施工现场	签订正规合同
质量方面	价格方面
材料方面	进货渠道
装修流程	售后服务
公司业绩	信誉程度
●签订正规家装合同	22
签订合理的家装合同	双方的职责

合同中工程质量的验收	合同对延期的规定
对违约责任的规定	合同中工程款及结算的约定
合同中对安全操作的规定	
合同中纠纷处理方式的规定	

小博士

●签合同应避免陷阱	29	
合同主体不明晰	装修工程书面文件不全	
双方权利义务不清不全	增减项未加入合同	
材料进门不验收	质量标准不清楚	
●装修内容变更规定	32	
工程变更的范围		
●怎样控制装修费用	35	
减少项目	分步装修	降低档次
●家庭装修中的陷阱	36	
材料采购陷阱	市场运作陷阱	包工包料陷阱
手工费陷阱	施工阶段陷阱	拖延工时陷阱
隐蔽工程陷阱	价格陷阱	验收阶段陷阱
结算陷阱		
●家庭装修纠纷的解决	41	
协商	投诉调解	
消费者投诉应当符合的条件		
投诉不予受理的情况		
投诉准备	投诉程序	

装修须知

●家居装修施工工序	44	
电路改造	管道、洁具安装	木地板安装
吊顶安装	壁纸裱糊	地面石材、瓷砖铺装
墙面瓷砖粘贴	乳胶漆涂刷	橱柜安装
●家庭装修趋势	52	
突出重点	装修重点转移	
从繁到简	注重环保	
●屋角的利用	53	
●柱子装饰	55	
承重柱	造型柱	



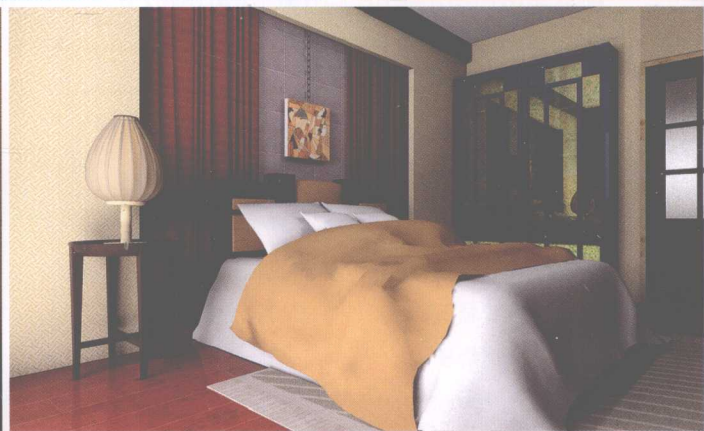
新编和谐家居

家庭装修

► 恒艺装饰
阁楼为卧室兼书房，
在墙面作隔板陈设，
美观大方。



▼ 恒艺装饰
米黄色的床头墙面，
宜以深色家具与其搭配。



▲ 恒艺装饰
床头墙面用软帘
挂饰，灵活，富
于变化。

◀ 恒艺装饰
暖色调装饰的
卧室墙面温情
亲切，大柜更
便于收藏。

理想家居环境

● 天人合一与和谐家居

“天人合一”产生于古老的中国，但是在日常生活中，您可以很容易地以现代的方法应用它。它所表达的理念是具有普遍性的，它不是一种宗教，也不妨碍任何形式的精神信仰。它通过制造积极的能量，从某种程度上内在和外在地滋养着人们的身心，改善人们的生活，因此才被大量应用到拥有不同文化背景的国家当中。

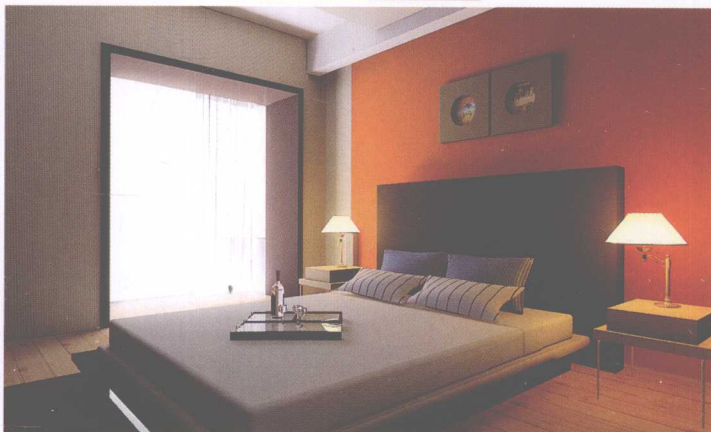
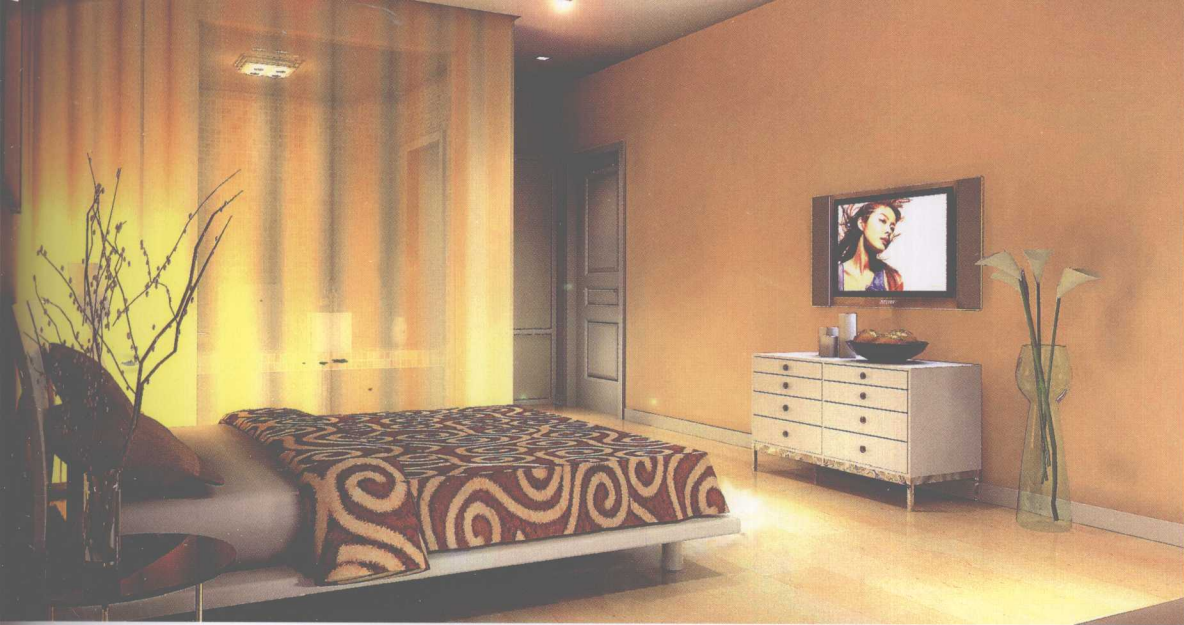
在家庭装修中，每个人都有自己独特的偏好，应用天人合一中的和谐方式，需要结合实际，选择最适合的方法，而且还要爱您的家和家里所有的物品，这样才有可能在自己的空间内感觉到舒适。

天人合一中的和谐有四个范畴，它们是相互影响的，和谐的基本思想就是建立在外界所有事物都会对生活产生影响之



◀ 恒艺装饰
灰黄色的墙面可以创造卧室的温馨。

▼ 恒艺装饰
用深橘红色装饰卧室墙面，表现了浪漫和温情。



▲ 恒艺装饰
灰米色的床头墙面，平静而亲切。

▶ 郑学蕾
用竖幅条板并列构成，容易产生秩序感。板间留缝以30mm为宜。



上的。一旦很好地结合了这四种范畴，它们就能够良好地运作，给人们生活带来积极的变化。

实用和谐——体现获得快乐和健康而布置周围环境的有逻辑、可感知的方法；

能量和谐——体现能量通过居住的每一个房间微妙地影响生活的方式；

符号和谐——体现房间内的物品如何反映主人是谁，要向哪里去；

个人和谐——体现身体、情感、意识以及精神力量如何影响个人成就。

多数情况下，让人感觉悦目舒心的环境往往就有好的和谐表现，因此；直觉会告诉人该怎样布置房间。“实用和谐”对人来说应该是很熟悉的，您几乎不用专门学习什么理论，就知道对自己说“该这样做”或者“就这么办，不错”。例如：有的家里可能放着前夫（妻）的照片，大家都知道应该拿走那些让人回忆起过去的东西，尽管有时候放手可能并不是那么容易，但人终究要和那个过去的人和事、记忆和心情拉开距离，绝不希望总是被过去配偶的能量包围。这样做了，就会有积



▼ 恒艺装饰
竖条板排列的床头墙，
简洁而富有情趣。

▼ 恒艺装饰
用中式锦格作
床头两侧装饰，
表现传统文化
特色。



▲ 恒艺装饰
在床头上加设横
向隔板，利于陈
设和存放物品。

► 恒艺装饰
以橘红色装饰卧
室墙面，浪漫而
富有激情。



极的效果，这也就是现实中和谐的效应。

● 卧室

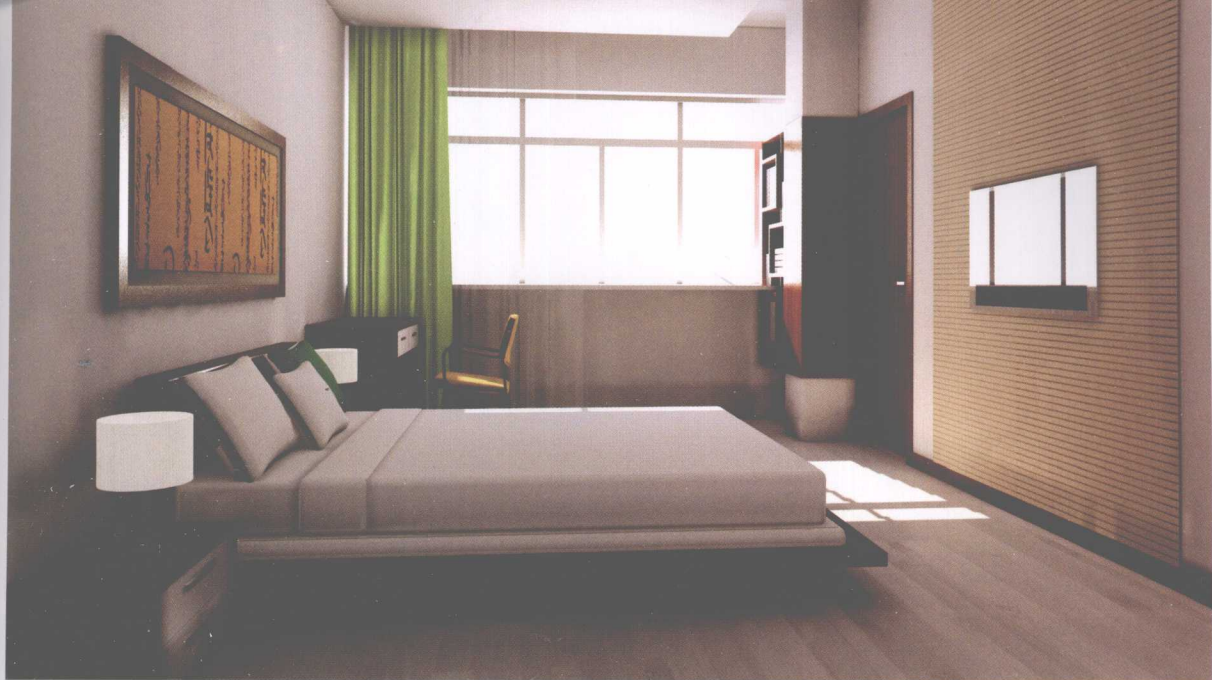
卧室的主要功能是睡眠和休息，人们对睡眠环境的要求是舒适、私密、隔音、避光、保温、有安全感，应找出一切可能影响睡眠质量的因素，然后消除它，来满足人们的需求。其实，卧室也是一个完全属于个人的世外桃源，在这个小天堂里，人们可以无拘无束地消遣，可以尽情地阅读、看电视、上网、玩电脑游戏……只要躲进卧室里就不会被他人打扰，做个人所想做的事。

● 卧室位置

卧室在日常生活中是私密性很强的空间，是安静的区域，在整个居室的位置上应该将其安排在住宅的最里面，与门厅保持相当距离，避免相互干扰。

◀ 恒艺装饰
床前墙立一块
宽板作电视墙，
这种方法很实
用。

▼ 恒艺装饰
简装卧室中最
易出效果的方
法是以深色系
彩装饰墙面。



▲ 恒艺装饰
如画框般的卧室
电视墙，表现华
丽和富贵。

▶ 恒艺装饰
卧室兼书房。床
头挂饰一侧用深
色的彩板调节气
氛。



住宅中如有好几间卧室，主卧室在房子的中央，那是最好，可以求得一家和乐、融洽相处，万事有成。如果把一所房子看做是一个“太极”的话，那么，房子的中央便是住宅的“皇极”。主卧室代表房子的心脏。心脏设在“皇极”，可谓适得其所，可望好运不断。

● 卧室禁忌

床头不宜正对房门 床头正对房门容易使人产生不安全感。避免的方法是可以把睡床移开，避免床头与房门呈一直线，这样也避免了人在睡眠时被风吹着。如若睡床不能移动，那么也可以倒过来睡，免受门口风吹。睡床要与门保持角度。睡床也不宜靠卫生间墙，否则会吸进湿气，使人容易生病。睡床不能四边无靠而放在中央。床头一定要顶在实体墙上。

床头不宜横梁压顶 睡觉时，头部正对横梁之下，会给人带来压抑感，如把床头移过一些来避开横梁，便可以化解这种横梁压顶的压抑感。床头空出的位置，可以用柜、书架或杂物架来填补，这样既可避免床头露空，又可节省空间。



◀ 恒艺装饰
新婚卧室，一切都以
喜庆为主。

▼ 恒艺装饰
用壁纸贴饰或以壁
布挂饰卧室墙面，
也是好方法。



▲ 恒艺装饰
卧室与客厅间用
玻璃隔断，减少
压抑感，适用于
小房间。



► 恒艺装饰
“门”字框构成
的床头墙，中
心贴壁纸，更
显精彩。

卧室床上方的天花最好是个平顶，不要下坠或凹进，不做假梁。床头不宜有梁压顶，如果有假梁压顶，应拆除避开。如若因为房间面积小，或因其他原因而避不开，可采用假天花把横梁遮掩起来，让假天花来承受横梁压顶所带来的心理不适，以减少人的心理压力，还可以改为上下格床，上格放棉被，人睡在下格，这样便可由上格床的棉被替人承受横梁压顶所带来的心理不适了。

顶部不宜悬挂吊灯 卧室顶部不宜悬挂吊灯，因为吊灯一定会在屋顶中心位置，这个位置下面可能会是睡床，直接吊在睡床上方，久而久之对消化系统不利。也不要使用装饰性太强的悬顶式吊灯，否则会使房间产生许多阴暗的角落，也会在头顶形成太多的光线，躺在床上向上看时灯光还会刺眼。

床头不宜靠近窗户 床头靠近窗口，晴天时从窗口透入的阳光会直射床头，直照眼睛和脸部；雨天时风雨又会从窗缝渗入，影响睡眠；一旦遇到台风或打雷闪电，床头靠近窗口便更加危险，会有被窗口跌落的碎片弄伤之险，而且会影响家



◀ 恒艺装饰
卧室、书房为一体，收藏与书写同柜，以实用为主。

▼ 金鑫
用胡桃木装饰卧室，可表现庄重和严谨特征。



◀ 恒艺装饰
追求动感效果的卧室装饰，体现了年轻人的个性。



▶ 恒艺装饰
用暖色调装饰卧室床头墙，可有效调节氛围，营造出温馨感。

人的安宁和家居安全。窗户的作用在于采光和透气，人在睡眠时全身放松，毛孔张开，抵御外界的侵袭能力下降，如果床头靠近窗前，很容易受风感冒。

床头不宜正对镜子 床头正对镜子，容易给人造成心理上的威胁感。镜子对正床头会在某种程度上影响睡眠安宁，导致心悸失眠、精神涣散。睡房中不宜摆放太多镜子，最好是在衣柜门的内侧上装镜子，这样，平时看不到镜子，要穿换衣服及打扮时，打开柜门便有镜子可用。如在睡房中摆放有镜子的梳妆台，要注意镜子尽量不要正对床。也不宜把玻璃安装在卧室天花上，虽然不是镜子，但照样可以照见人影，效果跟镜子照床一样不好。

卧室不宜与贮藏室相邻 卧室不宜与贮藏室相邻。由于贮藏室都是存放过时无用的旧物，对于体质过敏的人，很容易引起鼻子过敏或皮肤过敏症等疾病。在卧室里面，也不宜设置收藏过时的旧衣物的储存柜，以免空气污染，影响居住者的健康。



◀ 李志
在灯光的渲染下，暖色调更表现出浪漫特色。

▼ 恒艺装饰
床头挂画是好方法，可选用自己拍摄的照片，更有情趣。



▲ 恒艺装饰
在床头墙两侧开竖槽，并加虚光，更突出了朦胧感。



► 恒艺装饰
卧室与客厅间的玻璃隔断和陈设柜，有力地表现了空间。



卧室内不宜放置电器 科学证明，电流辐射会影响人体健康。如果卧室内摆放电视机、电脑、冰箱，要注意不宜摆放在床头、床尾，可以放置在床的两边，距离床越远越好。

床头上方不宜挂东西 床头上方不宜挂巨画，尤其是金属框的画；床头上方也不宜挂钟表，否则给人以不安定的感觉。

卧室不宜过多放置植物 夜间植物的光合作用完全被抑制，植物只进行呼吸作用，也就是吸收氧气，呼出二氧化碳，卧室植物太多势必与人争夺氧气，不利于人的身体健康。

● 书房

书房是住宅环境中的一个重要组成部分，主要是读书、藏书的房间。书房既是读书学习的场所，又是居家生活的一部分，它的双重性使其在家庭环境中处于一种独特的地位。现在很多人选择在家办公，因此书房又兼为办公室、工作室或绘画室等。

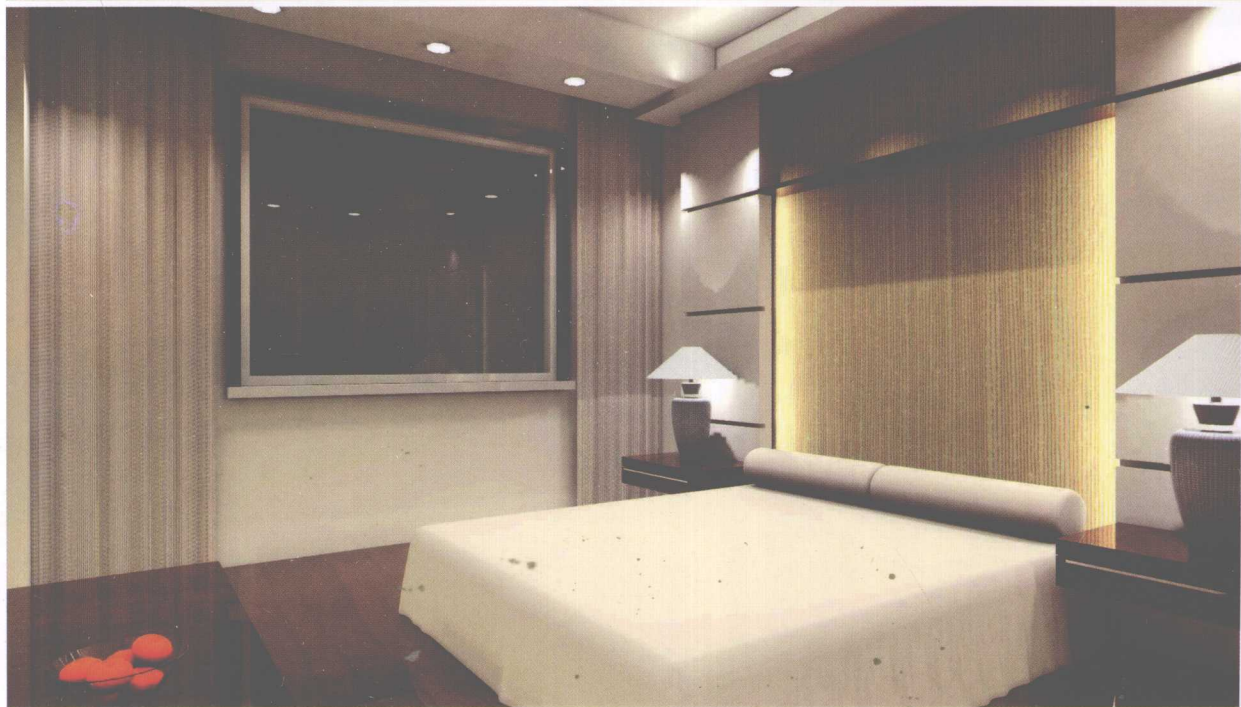


◀ 南一凡
在白色的基调中融入部分色彩，雅致而生动。

▼ 李志
阁楼的斜构架，加之墙面色彩，卧室显得更富情趣。

▶ 恒艺装饰
床头用板式造型，两侧木线起到重要的装饰作用。

▶ 南一凡
床头两侧用方板排列，烘托出中心墙面的华丽，显得很文静。



● 书房布置

根据传统方位说法，书房设在朝北的方向最为理想，能使人心情平和、宁静，并保持适度的紧张，且能持之以恒。另外，书房设在东北方向也不错。书房设在房屋的朝东方向，早晨就能接受阳光，有精神激励的作用，但是应避免过分的紧张。

在面积充裕的居室中，可以独立布置一间书房；面积较小的居室可以在客厅辟出一个区域作为学习和工作的地方，用书橱隔断，或用柜子、帷幔等隔开。还可利用开放式的书架或通透式的书柜作为隔断，空格上可以置放一些盆景或其他陈列品，这样会使客厅既有整体的空间联系，又能很好地划分使用区域，使书房处于相对僻静的空间。书房的藏书柜则可延伸至其他区域，与客厅内的其他柜具统筹策划。这种兼容书房的客厅，其本身应具备书斋格调，是一间书香气浓郁的会客空间。但用做隔断的柜架不宜过高，否则会割裂空间，使每个区域都显得狭小而局促，柜架



◀ 恒艺装饰
用壁纸贴饰床头墙，卫生间为玻璃隔断，前卫，时尚。



▶ 恒艺装饰
床头墙以胡桃木为框，中心软包，华贵而庄重。

◀ 恒艺装饰
用胡桃木板横排留缝，富有装饰性，且使空间显得很宽敞。



▶ 唐晓雯
床头用一块满包棕色壁纸的大板立饰，显得很庄重。

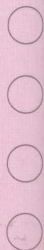
高度在150~180cm之间较为适宜，既能遮挡一定的视线，又不完全分隔，使客厅与书房仍然成为一体。

书房可以划分出工作、阅读区域和藏书区域两部分，其中工作、阅读区域是空间的主体，应在位置、采光上给予重点处理。首先，这个区域要安静，应尽量布置在住宅空间的尽端，以避免户内交通的影响。书房内要安排好工作区（包括书桌、电脑台、椅子）与存放区（包括书架、书柜、资料柜）的相互位置，选择最佳的配置状态。

● 书房禁忌

书房忌大 有些住房比较宽敞，将书房设置得很大，其实在这样的书房里看书或者写作，都难以集中精力。即使是老板或是经理，在如此之大的书房里“运筹帷幄”，事业的发展也不会有什么帮助。书房的宁小可雅致，忌大而无遮挡。

书房方位禁忌 书房不宜设在房屋西方。下午太阳西晒，读书区域要注意避开受西斜阳光照射的窗户。因为西



◀ 南一凡
床前用一排组合柜，或开敞或封闭，适合用在小居室。

▼ 何新
在床头立板涂浅色，用画面调节环境，手法简单。



▶ 李岩
圆角哑口，圆角床头墙面装饰，富有简欧风格。



▶ 南一凡
在浅色调中寻找卧室的美感。



斜阳光强烈，下午光线特别强，而且光线易变，书房里的温度，自下午至晚上一直都比较 高，令人烦躁不安，人的精神就容易疲乏，缺乏持久的恒心与耐性，难以专心读书或工作，而且也影响思考力。设在朝南向的书房，由于光线过强，也不容易集中精力。如果我们每天坐的位置，都是对自己不利的方向，自然的磁场与我们个体的磁性感应背道而驰，日子久了，自然感到疲乏，会减少看书的兴趣与意愿，要尽量避免。书房门也不可正对卫生间、厨房。

忌坐在靠马路的窗边 窗也是房屋的一个气口，会纳入生气，也会纳入浊气。窗外有马路的，不但会纳入来来往往的杂气，还会有车辆的嘈杂声、行人的脚步声、喧哗声以及其他的噪声干扰自己的工作，会安不下心来做事。写字台要尽量离窗户稍远一些，同时也要利用窗帘，经常用窗帘遮住窗口，避免窗外杂景、杂音影响工作者的思维。座位背后临窗，经常被风吹袭，人会整日感到背部不适，长此以往，人的精神会被扰乱。如果是遇到寒冷之风，还容易使身体失掉





► 王恒
以实用为第一，以装饰为点缀，这是现代人的共识。



▼ 恒艺装饰
用大红色装饰卧室电视墙，表现激情的生活。



◀ 恒艺装饰
卧室衣柜虚实相间，平开门、推拉门组合使用。



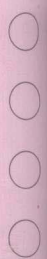
◀ 南一凡
床头墙面用圆环和色彩创造浪漫。

平衡，使人生病。

不宜正对窗 写字台正对窗户，人便容易被窗外的景物吸引而分神，难以专心学习和工作，尤其对那些尚未定性的青少年，影响特别严重。

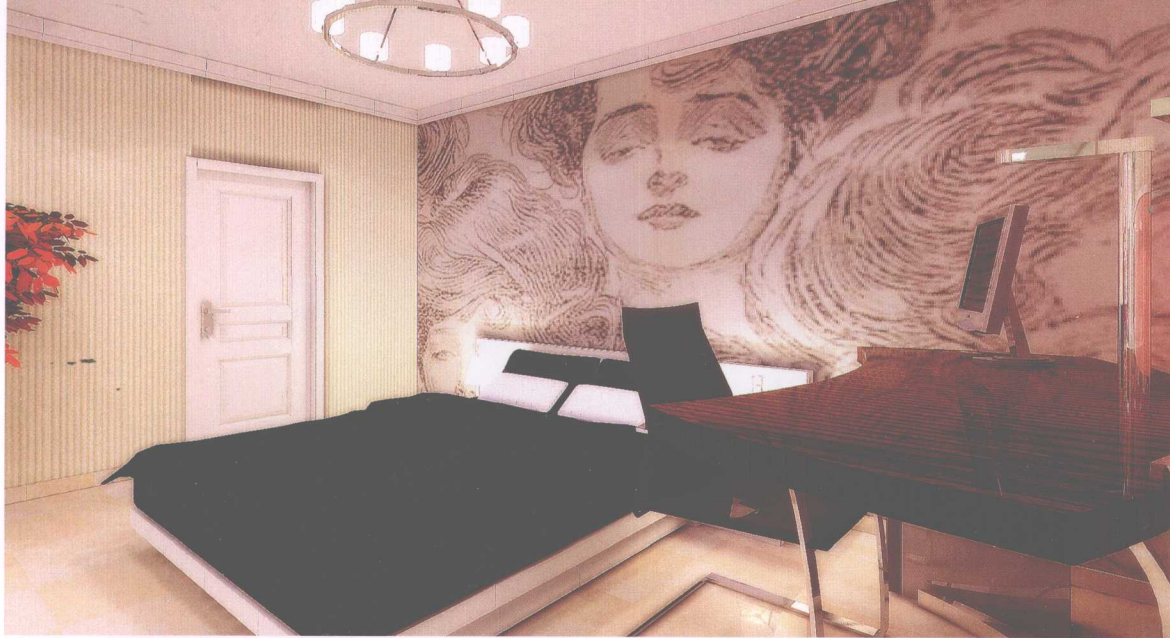
不宜正对房门 门是气口，纳入生气，同时也会纳入浊气。写字台座位直对房门，门外的动静会干扰人的视线，使人精神难以集中，做事效率降低。流动的空气还容易引发呼吸系统的疾病，从门口处传入的各种噪声，使屋内的人受到干扰，从而影响人的思维。

不宜背门而坐 座位身后有房门，人们会时常处在一种潜意识的紧张状态之中，总会觉得似乎有人窥视，导致思绪杂乱，不能安定地做好每件事，总觉得浮躁，甚至会出现肾功能不好、腰痛、读书效果不佳的现象；晚辈得不到长辈的宠爱，成人则得不到上司的赏识。座位背后被门冲着，使主人精神不能集中，而且容易与别人发生争执。如果不能避免背门而坐，

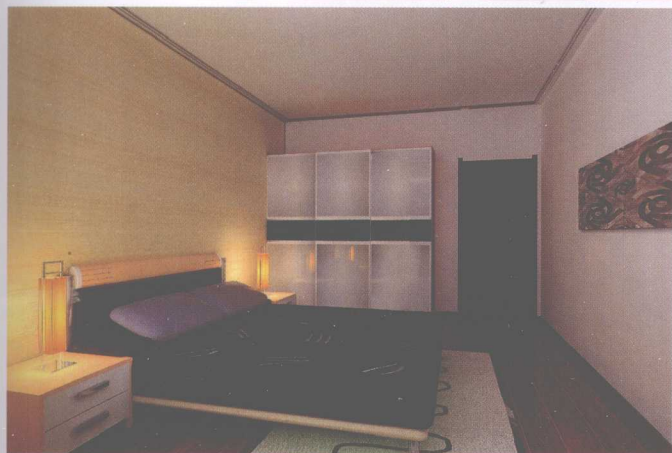




► 宋光
用现代绘画装饰布
贴饰床头墙，展示
出别样的风采。



▼ 恒艺装饰
床头米色的色调与
卧室的内在温馨情
感相统一。



▲ 新大华装饰
灰米粉色床头墙与
主色花窗帘，对比
成趣。



◀ 王成
小居室用衣柜作隔
断，不宜绝对分
割，以减少压抑
感。

可选择一张有靠背的椅子来坐，这样背后不但有靠的了，还能阻断杂气的冲击。

座位背后不宜空虚 座位背后不宜有窗。背后有窗，得到的是背光，背光有碍视力，如果是窗台过矮，可能还会有不慎坠落的危险。窗是光和风的入口，本应是让光和风从窗而入，而却被设于窗前的座位所阻挡，这就等于挡住了光和风的通道。座位的最佳位置是背靠书架、壁柜、隔断或屏风，并使光线从左侧照射。座位背后最好靠着墙壁，墙壁如同山脉一样给人以坚实感。墙壁与座位之间最好不要留太多的空间。椅子距墙或距柜子的空间不宜太远。

不宜横梁压顶 要避免横梁压在写字台旁坐者的头顶上。横梁压顶易使人产生压力；如果实在无法避免也要装设天花板将其遮住。

写字台禁忌 写字台左右不宜面对厕所门或靠卫生间墙壁，也不宜面对卧室，书桌不宜摆在房子中央，四周无靠，孤立无援，会对人的心理造成不利的影。写字台正前窗外不宜正对旗杆或电线杆。书桌上方不要被吊柜或楼梯压着，头顶

► 王成
小居室卧室装饰，色彩不宜浓重。



▼ 恒艺装饰
米色装饰卧室，平静而淡雅。



◀ 恒艺装饰
床头墙用一条装饰条板贴饰，简单大方。



◀ 新大华装饰
床头用一块木板，涂饰暖色调，极具大方华丽之美感。

之上不宜是强光灯具，书桌不宜完全顶靠在窗前。

书房颜色切忌深沉 书房用深颜色会令人精神不振，昏昏欲睡，因此，深灰、深黑这些颜色均不宜多用。

书房植物禁忌 避免种植有刺的仙人掌类植物。

● 餐厅

餐厅是一个家庭进餐、聚会、团聚、共享天伦之乐的重要场所，也是宴请宾客、亲朋欢聚的场所。餐厅的功能性很强，使用率极高，要求尽可能方便、舒适，具有亲切、温馨、令人愉悦的家庭气氛。

传统布局观认为最理想的餐厅，应该在住宅的东方或东南方，因为早晨的阳光从东方而来，这个方位比较暖和，一年之计在于春，一日之计在于晨，全家人在这个方位的餐厅里共进早餐，可以使大家精神愉快，做事也会比较顺利，对于子女也有着鼓励发展的作用。