



彭德卿 编著
广西科学技术出版社
高效益养殖丛书

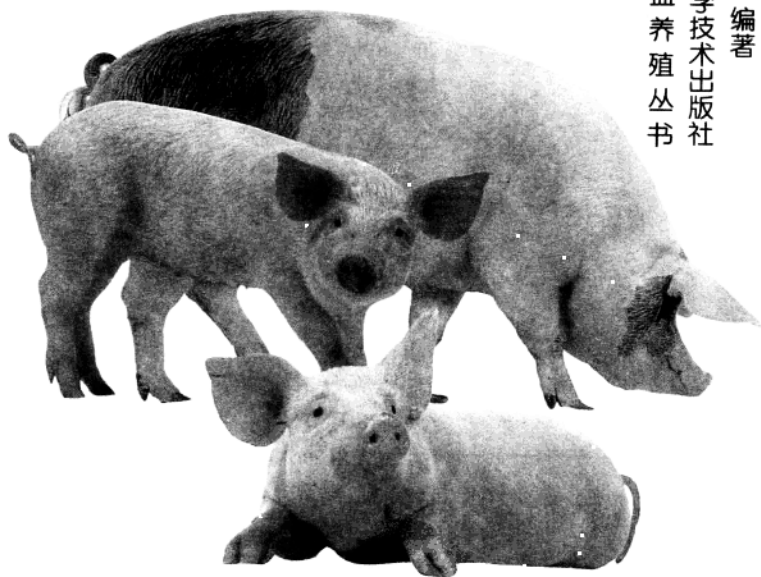


高效益 养猪技术

●摇钱树 ●三农工程书库



彭德卿 编著
广西科学技术出版社
高效益养殖丛书



高效益养猪技术

图书在版编目 (CIP) 数据

高效益养猪技术 / 彭德卿编著. — 南宁: 广西科学技术出版社, 1998 (2009.1 重印)

(高效益养殖丛书)

ISBN 978-7-80619-570-3

I. 高… II. 彭… III. 养猪学 IV. S828

中国版本图书馆 CIP 数据核字 (2008) 第 043275 号

责任校对 李文权

责任印制 熊美莲

高效益养殖丛书

高效益养猪技术

彭德卿 编著

广西科学技术出版社出版

(南宁市东葛路 66 号 邮政编码 530022)

广西新华书店发行

广西民族语文印刷厂印刷

(南宁市望州路 251 号 邮政编码 530001)

开本 787mm × 1092mm 1/32 印张 5 字数 111 000

2009 年 1 月第 1 版第 7 次印刷

印数: 36 001 - 39 000 册

ISBN 978-7-80619-570-3/S · 196 定价: 5.90 元

三农图书在线阅读: 3n.gxkjs.com

邮购电话: 0771-5871621

前 言

作者彭德卿 1957 年毕业于中国人民解放军兽医大学，现为高级畜牧兽医师。他经历了 40 年畜牧兽医的临床实践和教学工作，善于研究，集思广益，把古、今、中、外，他人和本人的丰富经验集为一体，总结出一整套科学养猪技术知识——《高效益养猪技术》。

本书的前身是《养猪实用技术》。《养猪实用技术》自出版问世后，已多次重印，深受读者欢迎。为了满足广大读者的要求，作者在《养猪实用技术》的基础上进行修改补充，着重从“养”和“医”这两方面的经验去撰写，多方面论述如何提高猪的受精率、怀胎率、产仔率、成活率、生长率、出栏率以及饲料配制、添加剂的使用、防病、治病等，达到高效益养猪的目的。书中内容丰富，技术先进，文字精炼，重点突出，通俗易懂，是比较科学的、全面系统的、有实用价值的科学养猪普及读物，是广大城乡养猪专业户、个体户，以及畜牧兽医工作人员很好的学习参考资料。书中介绍了很多中药、西药、草药的常用成方、单方、偏方、验方、秘方，以及各时期各类猪的饲料配方。特别是对仔猪白痢病的防治研究有新的进展，还对猪传染性胃肠炎、仔猪水肿病、猪瘟病的防治做了一些尝试性、突破性、研究性的治疗。可使读者从本书中得到收益和启发，在实践中应用，有助于解决养猪生产中的一些难题，提高养猪的经济效益，促进养猪业的发展。

作者地址：广西博白县城东门西街 001 号，邮编 537600。

目 录

一、猪的品种与繁育	(1)
(一) 猪的品种	(1)
(二) 猪的选种	(11)
(三) 猪的繁殖	(12)
(四) 提高母猪繁殖效益的关键	(13)
二、猪的饲料配制	(17)
(一) 猪的添加剂饲料(预混饲料)	(17)
(二) 猪的日粮配制	(22)
(三) 猪的配合饲料及其算法	(24)
(四) 矿物质元素添加剂配制方法	(33)
(五) 猪的饲养标准	(36)
三、猪的饲养与管理	(53)
(一) 猪的饲养管理方法	(53)
(二) 种公猪的饲养管理	(58)
(三) 母猪的饲养管理	(61)
(四) 仔猪的饲养管理	(70)
(五) 肉猪的快速育肥技术	(76)
(六) 瘦肉型猪的饲养管理	(88)
四、猪病防疫与治疗	(91)
(一) 猪病防疫	(91)
(二) 猪病的诊断	(96)
(三) 猪病治疗方法简介	(97)
(四) 药物配伍禁忌	(101)

(五) 猪常见传染病	(107)
(六) 猪常见寄生虫病	(124)
(七) 猪常见普通病	(128)
(八) 杂症及其他	(143)
附录 猪圈取硝致富新方法	(150)

一、猪的品种与繁育

(一) 猪的品种

我国猪种资源丰富,品质优良。特别是我国劳动人民从事养猪生产已有几千年的历史,在饲养管理和选种选配方面积累了非常丰富的经验,各地都培育了许多各具特点的猪种,这些猪种大多以早熟、耐粗饲和肉质好而著称于世。近几十年来,我国又引进了部分国外优良猪种。

猪的类型划分方法很多,按猪的经济价值可分为脂肪型、瘦肉型和兼用型。

(1) 脂肪型:这类猪一般脂肪占胴体的60%以上,膘厚4.5厘米以上。其外形特点是:下颌沉垂而多肉,体躯宽深而稍短,四肢短,大腿丰圆。如陆川猪、巴克夏猪等。见图1。

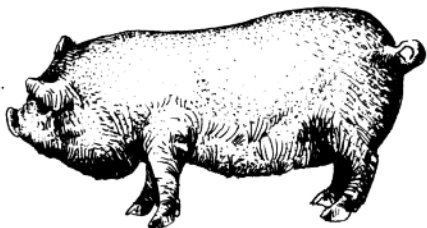


图1 脂肪型猪

(2) 瘦肉型:猪瘦肉占胴体的60%以上。膘厚2.5~3.5厘米。其外形特点是:体躯窄而浅,四肢较长。如金华猪、大约

克夏猪、长白猪、汉普夏猪、施格猪等。见图 2。

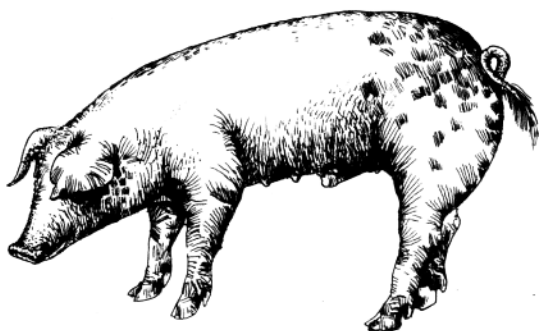


图 2 瘦肉型猪

(3) 兼用型:这类猪的脂肪和瘦肉各占 50%左右, 膘厚 3.5~4.5 厘米, 外形特点介于脂肪型和瘦肉型之间。肉质优良, 风味可口。我国大多数地方猪种均属于这一类型, 另外还有约克夏猪等。见图 3。

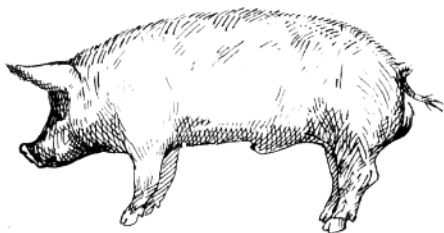


图 3 兼用型猪

1. 我国地方良种猪

(1) 陆川猪:产于广西陆川、合浦等县,并分布于广西其他地区和广东省的高州、湛江等地。该猪种体躯矮短肥圆,头短且小,背腰宽而凹陷,腹大拖地,后腿有皱褶,额多有白斑。成年公猪体重 87 千克,成年母猪 79 千克。窝产仔 10~15 头,

仔猪初生重 0.56 千克,60 日龄断奶体重达 8 千克。屠宰适期为 8 月龄,体重为 70 千克,屠宰率 68% 左右。见图 4。

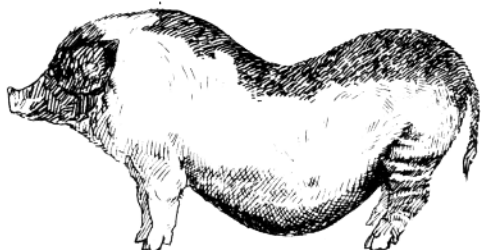


图 4 陆川猪

(2) 宁乡猪:产于湖南省的宁乡县及邻县,现已遍布湖南省各地和全国大多数省区。外形特征:头大小适中,额有深浅不等的横纹,颈短宽,耳下垂而小,多有肉垂,背腰宽,凹腰垂腹,臀部微倾斜,四肢粗短,毛色有乌云盖雪和大黑花、小散花几种,乳头 6~7 对。成年公猪体重 80~100 千克,成年母猪 70~90 千克。窝产仔 8~14 头,仔猪初生重可达 0.6~0.75 千克,60 日龄断奶体重达 8~10 千克。屠宰适期为 8~10 月龄,体重 80~100 千克,屠宰率 65%~70%。见图 5。



图 5 宁乡猪(母)

(3) 内江猪：产于四川省内江县和资中县。鼻筒极短，头部短宽，耳大下垂，额面横纹特深，胸深而宽，背腰宽，腹大下垂，臀宽稍向后倾斜，四肢细而结实，全身黑毛，乳头多为7对。成年公猪体重120~150千克，成年母猪125~160千克。窝产仔10~15头，仔猪初生重0.65~0.75千克，60日龄断奶重12~13千克。10~12月龄肉猪体重达150~160千克，屠宰率65%~75%。

(4) 金华猪：产于浙江省金华、东阴等县。其皮薄骨细，肉脂品质好，风味可口，制成的火腿驰名国内外。全身除头颈、臀尾为黑色外，其余均为白毛，故称两黑。体形较小，形分为寿字型和老鼠型两种。寿字型猪鼻嘴较短，额部横纹深，老鼠型猪个体较小，头长，额部横纹较浅。耳大小中等而下垂，颈短，背腰宽且微凹，腹部稍下垂，臀多倾斜，四肢短细结实，乳头7~8对。成年公猪体重140千克，成年母猪110千克。窝产仔12~15头，仔猪初生重0.75千克，60日龄断奶重10千克。8~9月龄肉猪体重63~76千克，屠宰率72%。见图6。



图6 金华猪(公)

(5) 太湖猪：产于长江下游的平湖、嘉定、松江、崇明等县。体形较大，头大额宽，额部和体躯都有明显皱褶，耳大下垂，胸深，背腰微凹，腹大下垂，臀宽倾斜，四肢长而粗。卧系，

全身毛黑,也有尾尖或四蹄白色者,乳头8~9对。成年公猪体重140千克,成年母猪114千克。窝产仔12~14头,仔猪初生重0.72千克,60日龄断奶重13千克。6~10月龄肉猪达65~100千克,屠宰率67%。

(6) 东北民猪:产于东北三省,是由河北小型黑猪和山东中型黑猪经杂交以后选育而成,分大、中、小三型。头大小适中,耳大下垂,面长直,背腰正直,四肢粗壮结实,后躯倾斜,全身毛黑,乳头7对以上。体形较大,成年公猪体重200千克,成年母猪148千克。窝产仔12~15头,仔猪初生重1千克,60日龄断奶重12千克。10月龄肉猪达136千克,屠宰率72%左右。

(7) 合作猪:产于甘肃省夏河、临潭等县。头长而狭窄,呈锥形状,耳小直立,额无皱纹。体躯短,胸狭背腰平直,臀部倾斜,四肢健壮结实,蹄小,乳头5对。全身毛黑色,也有腹下、尾尖、四肢是白色的。成年公猪体重40千克,成年母猪32千克。窝产仔5~8头,仔猪初生重0.25~0.5千克,60日龄断奶重2~3.7千克。屠宰率65%左右。见图7。

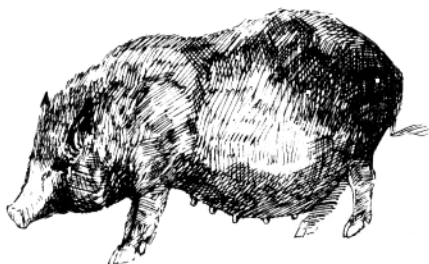


图7 合作猪(母)

我国地方良种猪还有东北的荷包猪、新金猪、吉林花猪、

哈白猪,四川的荣昌猪,甘肃的八眉猪,江苏的淮阴猪等等。

广西还有其他良种猪,如环江、巴马的香猪,桂中的花猪、东山猪、德保猪、隆林猪等等。特别是环江、巴马的香猪,是一种香肉型猪种,属世界独有的肉香、早熟猪种。据科学家研究认为这种香猪值得认真研究并开发生产。

2. 我国培育的良种猪

(1) 新淮猪:产于江苏省新淮地区,是用约克夏与淮阴猪经济杂交一代后,横交固定培育成的新品种。其头长嘴直,耳中等大向前方倾垂,背腰平直,腹大且不下垂,臀略斜,四肢强健有力,行动灵活,皮薄毛密全身黑,乳头7对以上。成年公猪体重达230千克,成年母猪170千克。窝产仔10~14头,仔猪初生重1.5千克,60日龄断奶重13千克。8月龄肉猪达100千克,屠宰率达68%左右。

(2) 哈白猪:产于黑龙江省哈尔滨市及周围各县。是用巴克夏、约克夏、苏联大白猪与东北民猪杂交后选育而成。其体形较大,头大小适中,两耳直立,向前倾斜,颈短,胸宽而深,背腰平直,腹不下垂,四肢健壮,腿臀丰满,体质结实,毛色全白,乳头6~7对。成年公猪体重200千克,成年母猪160千克。窝产仔11头,仔猪初生重1千克以上,60日龄断奶体重10千克,8月龄肉猪120千克。见图8。

此外,还有一些改良品种猪,如北京黑猪、上海白猪、三江白猪、湖北白猪等等。

其他各地还在培育一些改良猪种,还未定型,随着时间的推移,将会有更多新的改良品种出现。

3. 我国引进的主要猪种

(1) 长白猪:原产于丹麦,是用英国大约克夏猪与丹麦本地猪杂交选育而成。其体躯呈流线型,前轻后重;头小鼻梁长,

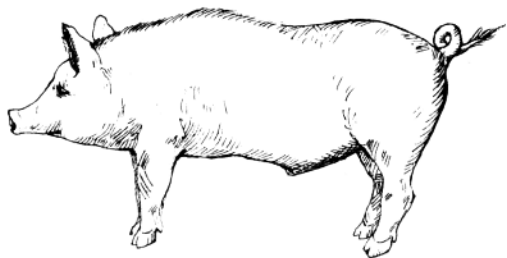


图8 哈白猪(公)

耳大向前下方,胸宽深适度,背腰长,背线微呈拱形,腹线平直,肋骨开张良好,后躯特别丰满,四肢结实,乳头7~8对。成年公猪体重300~350千克,成年母猪250~300千克。窝产仔10~11头,初生重1.4千克,60日龄断奶重18千克。6月龄肉猪体重95千克。见图9。

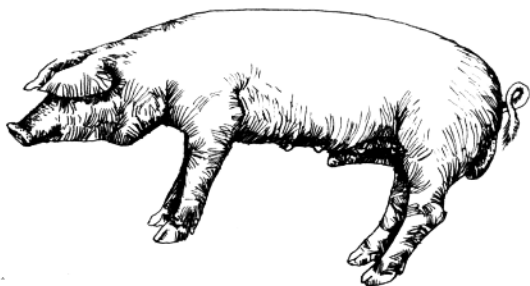


图9 长白猪(公)

(2) 巴克夏猪:原产于英国巴克郡和威尔特郡。是用中国华南猪、泰国猪与英国巴克郡本地猪杂交育成。其鼻、尾、四肢为白色,其余全为黑色,即“六端白全身黑”为毛色特征。体躯短宽深呈圆形,头短,颜面微凹,耳稍向前倾,颈短,体质结实,胸宽深,肋骨开张,丰圆良好,四肢骨细,大腿丰满,强健有力,

性情温顺,乳头6~7对。成年公猪体重230~280千克,成年母猪200~250千克。窝产仔14~16头,仔猪初生重1.2千克,60日龄断奶重12~15千克。8月龄肉猪体重90千克,屠宰率80%左右,肉质优良。见图10。

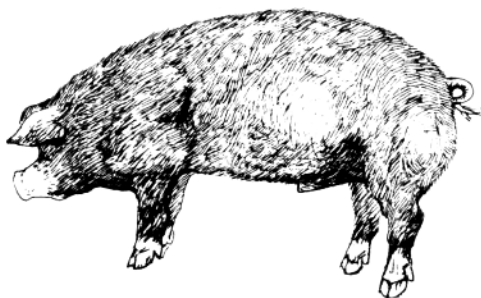


图10 巴克夏猪(公)

(3) 约克夏(大、中)猪:原产于英国约克县。分大、中、小三种类型。小型已被淘汰。大约克夏猪又称大白猪(见图11),为瘦肉型猪种,其头长直,中等大小,颜面微凹,耳大向前直立,背腰长,略呈拱形,胸宽深适度,腹肋紧凑,腹线平直,肋骨开张良好,臀宽长,后躯发育良好,四肢高,全身毛白,乳头6~7对,成年公猪体重300~370千克,成年母猪250~330千克。窝产仔11头左右,仔猪初生重1.4千克,60日龄断奶重18千克。6月龄肉猪体重90千克,屠宰率高。

中约克夏亦称中白猪,其体躯呈方砖形,头中等大,鼻端短宽,额宽,面弯曲,两耳向前向上,颈短,背腰宽,胸宽深,肋丰圆,臀丰满,四肢短而强健,体质结实,全身毛白,乳头6~7对。成年公猪体重230~280千克,成年母猪200~250千克。窝产仔10头左右,仔猪初生重1.2千克,60日龄断奶重13~16千克。7月龄肉猪体重90千克,肉质优良。一般于80~85

千克可屠宰,屠宰率高达70%~78%。

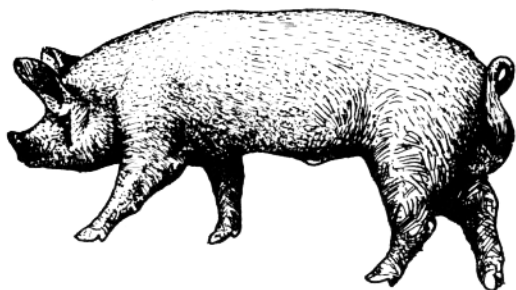


图 11 大约克夏猪(公)

(4) 杜洛克猪:原产于美国东部的新泽西州和纽约州等地。其体形高大,粗壮结实,头较小,鼻长直,颜面微凹,耳中等大小向前倾,耳尖稍弯曲,胸宽而深,背腰略呈拱形,腹线平直,四肢强壮,全身被毛以浓淡不一的棕红色为特征(见图12)。成年公猪体重300~350千克,成年母猪250~300千克。窝产仔10头左右,仔猪初生重1.3~1.5千克,60日龄断奶重16千克。猪性欲较强,育成率高,肉质好,为瘦肉型猪种。

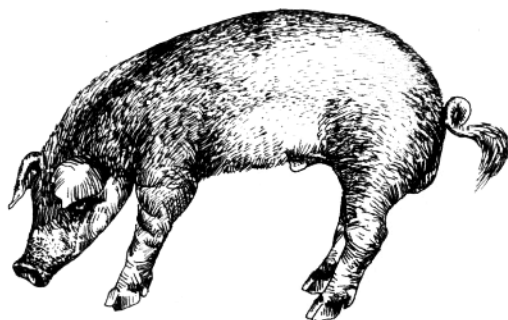


图 12 杜洛克猪(公)

(5) 苏联大白猪：产于前苏联，简称苏白猪。其外形特征与大约克夏猪大致相同，区别是苏白猪体躯较粗壮，胸部与背腰较深宽，四肢粗壮有力，整体丰圆。全身被毛白色，皮肤呈粉红色，乳头6~7对。成年公猪体重330~350千克，成年母猪240~260千克。窝产仔10~12头，仔猪初生重1.1~1.2千克，60日龄断奶重15千克。7月龄肉猪体重90~110千克，屠宰率75%左右。

(6) 克米洛夫猪：产于前苏联西伯利亚的克米洛夫。属兼用型猪，生长发育较快。其头尾四肢有六白特征，其余基本全为黑色，或有不规则的白毛块，头长嘴尖，耳向前竖立，颜面微凹，体长背宽，腹线平直，四肢直立，乳头多为7对。成年公猪体重310~330千克，成年母猪240~250千克。窝产仔11头，仔猪初生重1.1千克，60日龄断奶重18~20千克。

(7) 汉普夏猪：产于美国，其头大小适中，颜面直，鼻端尖，耳向上直立，中躯深宽，背腰粗短，体躯紧凑，呈拱形，全身黑色，但从肩部到前肢环绕一条白毛带(见图13)。成年公猪体重300~380千克，成年母猪250~300千克。窝产仔9头，初生重1.4千克。6月龄肉猪体重90千克，眼肌面积大，瘦肉特多。

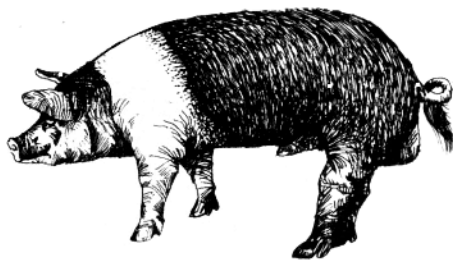


图13 汉普夏猪(公)

(二) 猪的选种

猪的品种很多,我国猪种有 100 多种,外国猪种有 200 多种。每个品种都具有本品种的体质、外貌、生产性能和适应能力。在选猪种时要明确生产目的,需要繁育什么类型的猪,就要首先了解其生产能力、杂交效果和适应性能,然后才能决定选择为种用或作为肥育,充分发挥优良品种的特性。选择优良品种猪时注意:

(1) 要求生产性能好:产仔多,泌奶力强,其所繁育的后代生长发育就快。种母猪要腹大而充实,不下垂拖地;臀部宽而平且肌肉丰满,容易产仔;最好是“品”字乳头,两排乳房距离不要太宽,排列整齐均匀,乳头要多,不可少于 12 个,乳房要呈包子状,泌乳多而质量好;身长肚大,四肢粗直,尾长而直。种公猪体形要正,体质要好,头部正大,腹下线平,肚像船底,腹部不可过大,否则影响配种;两睾丸正大而显露,性欲强。

(2) 要求适应性强:能适应当地的自然气候和饲养条件,有抗热(寒)力,一般耳薄的猪能耐热。

(3) 要求抗病力强:凡能耐粗饲和耐寒的猪种,抗病力较强,如广西的陆川猪、隆林猪、东山猪和英国的中约克夏猪等。

(4) 要求能耐粗饲料:利用青、粗饲料的能力较强,如陆川猪、中约克夏猪等。

(5) 要求有杂交效果:选择的良种猪其杂交后代具有杂种优势,生长性能好。如陆川猪、约克夏猪、施格猪等。