



目击者 家庭图书馆



Castle

城堡

[英] 克里斯托弗·格莱维特
张根生
郑一奇
飞思少儿产品研发中心

著
译
审
监
制

精品
科学馆
飞翔
科普教育·伴随成长



电子工业出版社

PUBLISHING HOUSE OF ELECTRONICS INDUSTRY

<http://www.phei.com.cn>

感谢

DK出版社衷心感谢以下各位对本书的帮助:

Caerphilly castle, Dover castle, Hedingham castle, Château de Loches, Marksburg, Pfalzgrafenstein, Château de Saumur, British Museum, Museum of London; Alex Summers and the Order of the Black Prince for models and objects for photography; the Cotswold Farm Park for animals for photography; Gordon Models for model-making; Joanna Cameron for illustrations; Penny Britchfield, Dorian Davies, Paul Elliott, & Robin Pritchard for acting as models; Nicki Sandford for costumes; Caroline Giles for hair and make-up; Plantagenet Somerset Fry for consultancy; David Ekholm-JAlbum, Sunita Gahir, Susan Reuben, Susan St. Louis, Lisa Stock, & Bulent Yusuf for the clipart; Neville Graham, Sue Nicholson, &

Susan St. Louis for the wallchart; Julie Ferris for proof-reading.

DK出版社衷心感谢以下各位许可使用他们的图片:

t=top a=above b=below/bottom
c=centre l=left r=right

Aerofilms: 6bl, 9tl; Ancient Art & Architecture Collection: 6cl, 12tl, 32bl, 33tc, 34cr; Bridgeman Art Library / British Library: 7rc, 15bl, 22tr, 24tl, 33tr, 39tl, 40tl, 40bl, 431c, 44tr, 44br, 45tl, 46tl, 47bl, 50tc, 52tl, 55tl, 57tl; Bridgeman Art Library, London / New York: British Library, London, UK 66br; / Ecole des Beaux-Arts, Paris: 58bl; London Aerial Photo Library 68tr; Sandro Vannini 69tl; Patrick Ward 68c; Peter Wilson 68bc; Joe Cornish: 68-69; Corbis: Ric Ergenbright 64tr; Owen Franken 68-69b; Bibliothèque Nationale Paris: 24bl, 351c, 53tl, 561c; / University of Oxford for the Bodleian Library: 29cl 451c, 48c,

541c; / Musée Conde, Chantilly: 45br; / Giraudon / Musée Conde, Chantilly: 52tr; / Bibliothèque Municipale de Lyon: 25tr; Laros-Giraudon / Bibliothèque Municipale, Rouen: 50bl; / By Courtesy of the Board of Trustees of the Victoria & Albert Museum: 15tc; /Victoria & Albert Museum, London: 52rc; British Museum: 22cl, 38cl; English Heritage: 65tr; E.T. Archive: 20tl, 25cl, 27br, 30cr, 31tl, 31bc, 41tl, 481c, 55tr, 60tr, 60br, 62cl, 62tr; Mary Evans Picture Library: 18 cr; Flanagans Travels: 71bl; Britstock-IFA: 6tr. Bulloz / Ecole des Beaux-Arts, Paris: 59tc. Jean-Loup Charmet: 20bl; Werner Forman Archive / Museum of Catalan Art, Barcelona: 17tl; / Boston Museum of Fine Arts: 37br; / Burke Collection, New York: 36tl; /Kita-In, Saitumi: 36c; Robert Harding Picture Library: 8cl, 10lc, 11tc, 28b, 28tl, 29tl, 35t; / British Library: 42tl; / British Museum: 10tr; / Bibliothèque

Nationale, Paris: 26tl, 47tl; Michael Holford: 8tr, 16-17,16tl, 36bl;The Trustees of the Lambeth Palace Library & his Grace the Archbishop of Canterbury: 32br; Mark MacLoskey: 6-7; Mansell Collection: 62tl; National Maritime Museum: 70cl; National Portrait Gallery, London: 32cr; Tony Souter: 70-71; Syndication International: 17tr; / Biblioteca Medicea Laurenziana, Florence: 43tr; / British Museum: 22tl, 52br, 56bc; / Musée du Petit Palais, Paris: 46br; /Trinity College Dublin: 57br; Wallace Collection: 67tl 71c; ZEFA:17cr,18tr, 20-21, 63tr.

Wallchart credits: The Art Archive: British Museum / Harper Collins Publishers cra.

All other images © Dorling Kindersley.

For further information see: www.dkimages.com

反侵权盗版声明

电子工业出版社依法对本作品享有专有出版权。任何未经权利人书面许可,复制、销售或通过信息网络传播本作品的行为;歪曲、篡改、剽窃本作品的行为,均违反《中华人民共和国著作权法》,其行为人应承担相应的民事责任和行政责任,构成犯罪的,将被依法追究刑事责任。

为了维护市场秩序,保护权利人的合法权益,我社将依法查处和打击侵权盗版的单位和个人。欢迎社会各界人士积极举报侵权盗版行为,本社将奖励举报有功人员,并保证举报人的信息不被泄露。

举报电话:(010) 88254396 ; (010) 88258888

传 真:(010) 88254397

E - m a i l : dbqq@phei.com.cn

通信地址:北京市万寿路 173 信箱

电子工业出版社总编办公室

邮 编:100036



目击者家庭图书馆
Eyewitness

城 堡



佣人的桑树状徽章



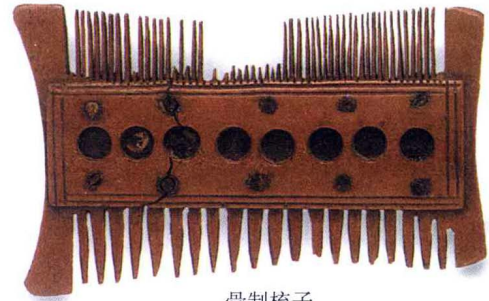
海象牙做成的游戏筹码



雕刻成戴头巾妇女头像的石制枕梁



青铜撇渣器



骨制梳子

德国的青铜水罐



理查三世时期佣人的公猪状徽章



中世纪的皮鞋





目击者家庭图书馆
Eyewitness



中世纪吹着角笛的乐师



中世纪田野里穿着工作服的农民

Castle

城堡

[英]克里斯托弗·格莱维特 著 张根生 译 郑一奇 审 飞思少儿产品研发中心 监制



出自英格兰特灵 (Tring) 古镇的瓷砖



英国城堡里佣人佩戴的吊坠



带有意大利克雷希家族武器图案的银制奖章

电子工业出版社
Publishing House of Electronics Industry
北京·BEIJING



圣·乔治的石像



15世纪用的镀银汤勺



海象牙做成的筹码上刻制了墓葬的过程

14世纪末期的餐刀



14世纪早期的镀银腰带佩饰



LONDON, NEW YORK,
MELBOURNE, MUNICH, and DELHI

Original Title: Eyewitness Guide Castle
Copyright © 1994, 2002, 2008 Dorling Kindersley
Limited, London
本书中文简体版专有出版权由Dorling Kindersley授予
电子工业出版社。未经许可，不得以任何方式复制或
抄袭本书的任何部分。

版权贸易合同登记号 图字：01-2008-3649

图书在版编目(CIP)数据

城堡 / (英) 格莱维特 (Gravett, C.) 著; 张根生译.
北京: 电子工业出版社, 2009.4
(目击者家庭图书馆)
书名原文: Castle
ISBN 978-7-121-08395-2

I. 城… II. ①格…②张… III. 城堡—世界—通俗读物
IV. K916-49

中国版本图书馆CIP数据核字(2009)第028950号

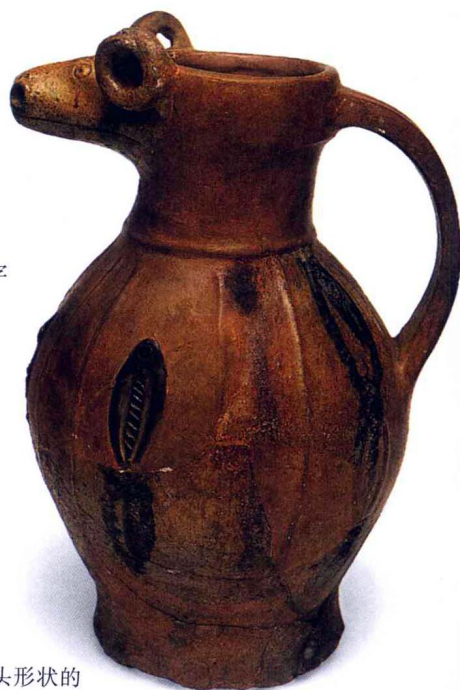
责任编辑: 郭晶 齐迹
印刷: 北京画中画印刷有限公司
装订: 电子工业出版社
出版发行: 北京市海淀区万寿路173信箱 邮编: 100036
开本: 889 × 1194 1/16 印张: 22.5 字数: 576千字
印次: 2009年4月第1次印刷
定价: 125.00元(全套5册)

凡所购买电子工业出版社图书有缺损问题, 请向购买书店调换。若书店售缺, 请与本社发行部联系, 联系及邮购电话: (010) 88254888。
质量投诉请发邮件至zltz@phei.com.cn, 盗版侵权举报请发邮件至dbqq@phei.com.cn。
服务热线: (010) 88258888。

德国北部出土的12世纪的烛台



公羊头形状的陶瓷水壶



目 录

| | |
|----|----------|
| 6 | 什么是城堡? |
| 8 | 早期的城堡 |
| 10 | 塔楼 |
| 12 | 同心城堡 |
| 14 | 卢瓦尔河畔的城堡 |
| 16 | 西班牙城堡 |
| 18 | 德国城堡 |
| 22 | 教堂 |
| 24 | 攻城 |
| 26 | 战士和飞箭 |
| 28 | 防守的艺术 |
| 30 | 卫戍部队 |
| 32 | 用做监狱的城堡 |
| 34 | 十字军的城堡 |
| 36 | 日本城堡 |
| 38 | 大厅 |
| 40 | 厨房 |
| 42 | 餐桌上的食品 |
| 44 | 娱乐 |
| 46 | 妇女和孩子们 |



15世佛兰德斯式
带盖的木碗

| | |
|----|--------|
| 48 | 君主 |
| 50 | 纺织物 |
| 52 | 田野里 |
| 54 | 城堡中的动物 |
| 56 | 城堡的建设者 |
| 58 | 木匠 |
| 60 | 金属制品 |
| 62 | 衰落的城堡 |
| 64 | 你知道吗? |
| 66 | 他们是谁? |
| 68 | 更多的发现 |
| 70 | 术语表 |

什么是城堡？

直到今天，很多中世纪遗留下来的城堡仍然矗立在世界各地，它们通常分布在城市的边缘。那么，人们为什么要建造这些城堡呢？什么样的人才能住在里面呢？城堡是君主或其他贵族给自己建造的宫殿，是他们温暖舒适的家，还可以用来防御敌人。城堡是统治和权力的象征，它们坚固安全，可以抵挡骑兵的攻击，甚至可以抵挡敌人持久的进攻和围困。城堡里住着一个有许多阶层的

社会群体，有在城墙上站岗放哨的卫兵，有掌管士兵、马匹和奴隶的将军，有负责饮食的侍从，还有管理房地产和财务的管家。

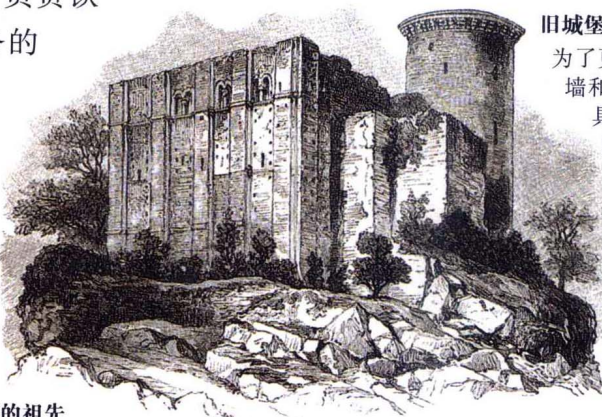


城塔

意大利的圣吉米尼亚诺被誉为“塔楼之镇”，这个小镇是当年贵族之间冲突不断的有力证明，因为这里曾经建造过72座城堡，现今有14座保留了下来。

旧城堡的改建

为了更好地防御敌人的入侵，城堡的城墙和城塔经常被整修改建，以便使它们具备更好的防御性能。在12世纪，法国君主亨利一世在法莱斯建造的城塔都是方形的，但是到了13世纪，新的君主腓力·奥古斯都却把它们改建成了圆形。



城堡的祖先

大约在公元前1250年，在古希腊的迈锡尼，人们建造了一个坚固的要塞——迈锡尼卫城。两只石狮守卫在门上，“狮子门”因此得名。尽管拥有用巨石砌成的要塞，但它还不能算是一个真正的城堡。

天然的外岩石层是建造城堡的有利条件。

铁器时代

英格兰梅登堡里的那些宏伟建筑，建造于新石器时代，事实上是凯尔特人殖民地的遗迹。它看起来更像一个小镇而不是城堡，后来曾经被罗马人占领过。



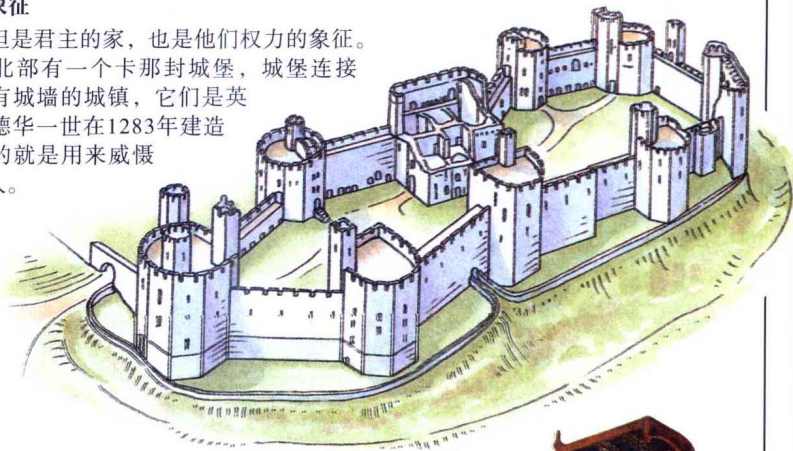


建造者

从这张14世纪的画中我们可以看到：一个国王正在指导两个手拿标尺的建筑师，很显然，这些建筑师是负责城堡建设的。一些国王虽然建造了很多城堡，但他们很少住在里面。

权力的象征

城堡不但是君主的家，也是他们权力的象征。威尔士北部有一个卡那封城堡，城堡连接成一个有城墙的城镇，它们是英格兰爱德华一世在1283年建造的，目的就是用来威慑威尔士人。



最高处的主石塔

内幕墙

土耳其城塔

土耳其的凡城城堡建于公元850年，中世纪曾被塞尔柱人和奥斯曼土耳其人改建，后来美国的基督教的教徒住在这里。

陡峭的城墙使城堡坚不可摧



会议室

城堡往往是君主和大臣们讨论国家大事的地方。这幅画展现的就是在普莱西城堡里，理查二世和他的叔叔格洛斯特公爵正在商量国家大事的情景。



早期的城堡



最早的城堡出现在在9、10世纪，当时查理曼大帝在现今的法国、德国和意大利北部建立的伟大帝国被北欧海盗和马扎尔人（又称匈牙利人）推翻了。

于是这些城堡成了贵族的避难所和他们驻扎军队的基地。

当时，大多数城堡是由泥土和木材建成的。在一块四周用篱笆墙围住的场地外面挖一圈有水的壕沟，里面用泥土和石块建成壁垒，壁垒上面再建一个非常坚固的木栅，这就是最简单的城堡。到了11世纪，这种带外庭的城堡变得越来越普遍，有时紧挨着庭院（或外庭）还会再建造一个护堤（或台基），使得城堡更加牢不可破。



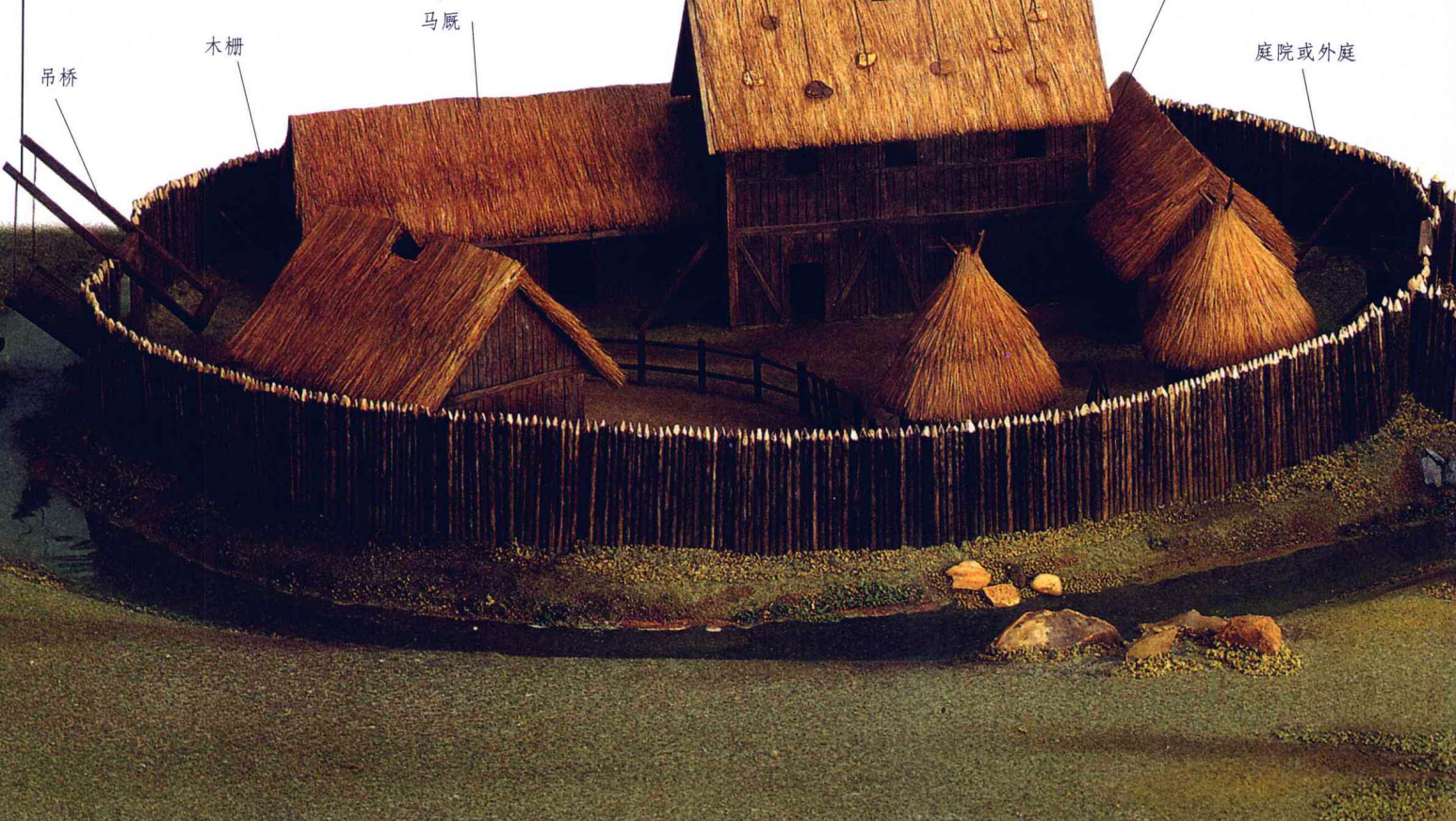
建造台基

从这张1066—1086年间制成的巴约挂毯上我们可以看到：在英格兰的黑斯廷斯，诺曼人正在建造一个台基。这些台基由层层泥土压制而成，但从现存的黑斯廷斯台基上人们并没能发现这种压制方法的痕迹。



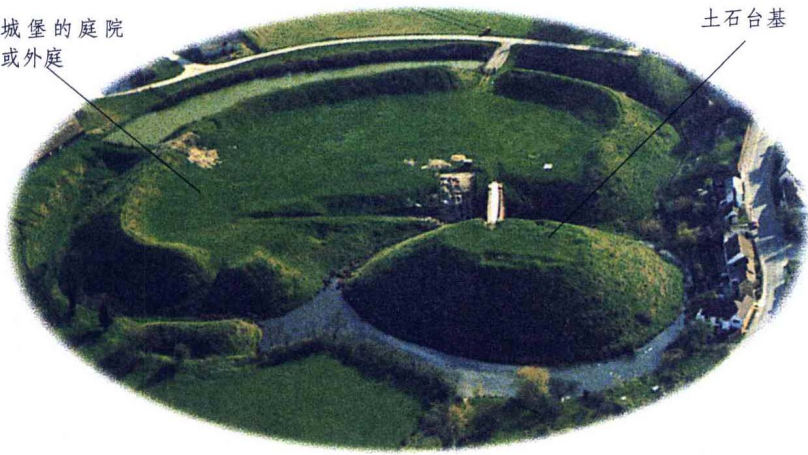
最后的遗迹

诺曼人占领英格兰的耶尔登后不久，就建造了这个带有两个外庭的台基，并且引入溪水使其护城河长流不息。通常，像这样长满绿荫的山丘，就是一个早期城堡的所有遗留物了。



城堡的庭院
或外庭

土石台基



普莱西城堡

这个位于英格兰普莱西的大台基和外庭是在1066年后不久，由诺曼人建造的，这种城堡仅能维持数月，对于身处敌国的诺曼人来说倒是一种很理想的建筑。从图中可以看出普莱西城堡仅有一个台基和一个外庭，而通常真正的城堡应该有两个台基和两个外庭。

台基和外庭

在11和12世纪，这种城堡出现得越来越多。它们通常有一个庭院或外庭，周围有木栅和护城河的保护；出口大门通常设有吊桥和桥架，甚至有时还会有一个木制门楼。庭院里面有马厩、工作室、水井，有的还有一个教堂。台基是最后的隐蔽所，大多数台基仅有5米（约16英尺）高，也有高达10米的。顶部的塔楼通常是用石块和木材一起建成的，对于人造山丘而言，他们有些过于沉重。一些塔楼内有很多小房间，但若台基上仅能容纳一个瞭望塔，那么外庭内的住所就是必不可少的了。

木塔

这幅描绘台基的画来自一面巴约挂毯，画面很别致，人们猜测画中的城堡位于法国布列塔尼的首府雷恩。城堡顶部设有木栅围绕着木塔，如果没有画中的描绘，人们很难想象木塔真正的样子。



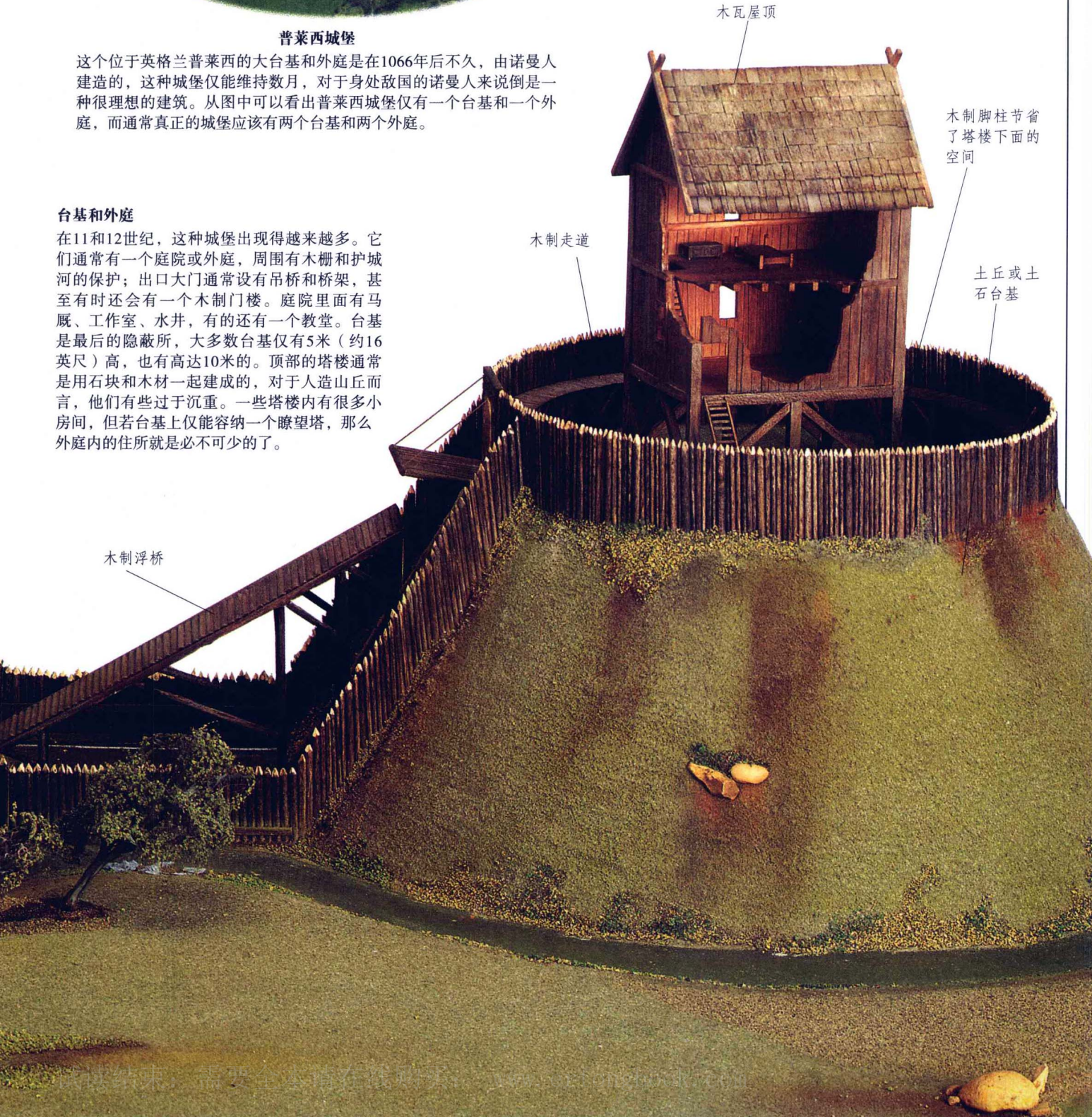
木瓦屋顶

木制脚柱节省了塔楼下面的空间

土丘或土石台基

木制走道

木制浮桥





塔楼

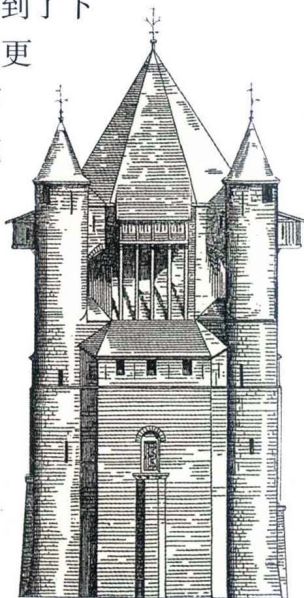
从10世纪开始，君主们开始用石头建造城堡。一些比较大的石塔可以用做主要的军事基地或住所，建造这样的城堡需要很多熟练的泥瓦匠设计建造，成本很高，而且建造过程漫长，因此11世纪之前，数量并不多。现在我们称之为主塔的部分当时被叫做塔楼或主城。法国诺曼人喜欢给这些雄伟的塔楼建造一道坚固厚重的石墙，在1066年征服英格兰之后，他们建造了一些，到了下一个世纪他们建造得更多。与木墙比较，石墙更加坚固而且不易被烧坏，敌人在攻击城堡时不得不用一些特殊的方法，例如用锹去挖墙脚或挖隧道破坏城堡的地基等。后来，人们就把塔楼建成圆的或是多面的，这样没有了较大的棱角，负责守卫的士兵也更容易还击。



监狱

雄伟的塔楼还有许多其他的用途。1415年，奥尔良公爵在阿让库尔战役中被英国人俘虏，这座伦敦塔中部的白塔就是当年囚禁他的地方。

两扇窗户使室内的采光更加充足



临时围墙

这个八角形的塔楼位于法国的普罗万，始建于1150年，上面有一圈后来添置的木制临时围栏。



框架

石制防御工事越来越普遍，为了使城堡更加坚固，台基周围的木栅栏慢慢的被石墙取代。图中的这种结构叫做框架塔楼。这个遗址位于英国康沃尔郡的雷斯托梅尔，外部是坚固的石墙，石墙里面是宽敞的庭院。

锯齿状的装饰图纹是12世纪建筑的典型特征

取暖

在木房子里面，生火的地方位于空旷的大厅中间，但是对于用石块建成的塔楼，人们可以在厚厚的墙体里面生火，烟道穿过墙体通到外面，带走大部分浓烟。



宽大的厅堂

英格兰海丁汉城堡的一层被用做大厅，君主和其妃子们在里面用膳和睡觉，为了使城堡更加宽敞明亮，人们在厚厚的墙壁上建了壁龛，一些壁龛内嵌有通往洗手间和卧室的门。大厅的上部还有一圈嵌在墙中的壁画。

壁龛里的窗户





圆顶

英格兰海丁汉城堡的这些窗户的圆形拱顶是典型的罗马式或日耳曼式建筑风格。

窄窄的入口使箭不易射入



多面的塔楼

这个位于英格兰奥福德的12世纪的城堡是多角形的，建筑师们不再采用尖锐的四角形状，而是改造了塔楼，使其角度增大，这样就和圆形塔楼一样，可以有效地防止敌人掘楼。

城堡主的旗帜



墙上的过道（现在缺失防卫墙）

海丁汉城堡

英格兰海丁汉城堡由奥布里·德·威尔伯爵大约于1140年为了庆祝他被封为伯爵而建造的，也可能是为了供客人娱乐而建。它并不很大，但第一和第二层的内部仍然装饰有拱门使其更加坚固。

角塔，也用作瞭望塔

精美的贴面砖（琢石）

装饰性的窗子使塔楼看起来更加雄伟庄严

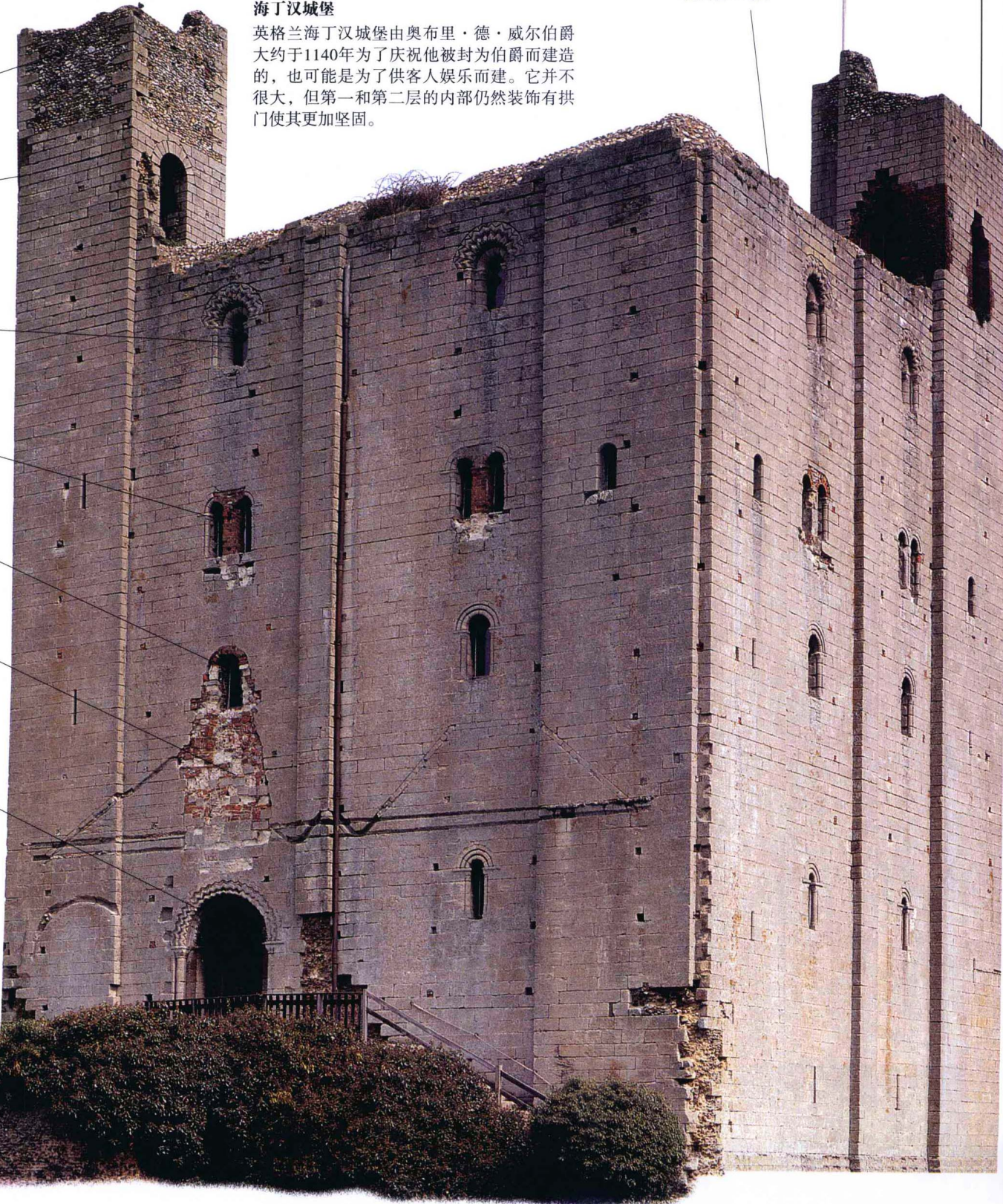
大厅的走廊

大厅

砖块和碎石空隙

一层的大门

塔楼周围低低的石制外墙仍然存在





同心城堡

能征善战的国王

北威尔士的爱德华一世是一位伟大的城堡建造者。

到了13世纪中叶，人们通常喜欢在环状的石墙体内再建造一个环状墙体，这种城堡叫做同心城堡，也叫城中城。外围的墙体紧邻并且矮于内部城墙，有的矮到甚至对敌人的围攻仅能起到阻碍作用，但是也使内城上弓箭手发射的箭矢能够直接射中外墙外的敌人，增加了其防御能力。如果围城的敌人攻破了外城，内城也可以作为防御的基地，只要内城的城门紧闭，敌人就全部暴露在外墙的过道上。在一些老式的城堡中，塔楼和下面的幕墙以及外墙一起可以组成三道防线。

如果围城的敌人攻破了外城，内城也可以作为防御的基地，只要内城的城门紧闭，敌人就全部暴露在外墙的过道上。在一些老式的城堡中，塔楼和下面的幕墙以及外墙一起可以组成三道防线。



城门楼

这个水坝墙上的城门楼是卡菲利城堡的东大门。拱道上部对称的洞是用来安置吊桥锁链的，后面还有一扇铁闸门和一个双扇门。注意那些突出的“马刺”，它们凸伸出来，以加固塔楼。



圆形角塔

外围墙

用于搭建临时围墙的小孔

城门楼

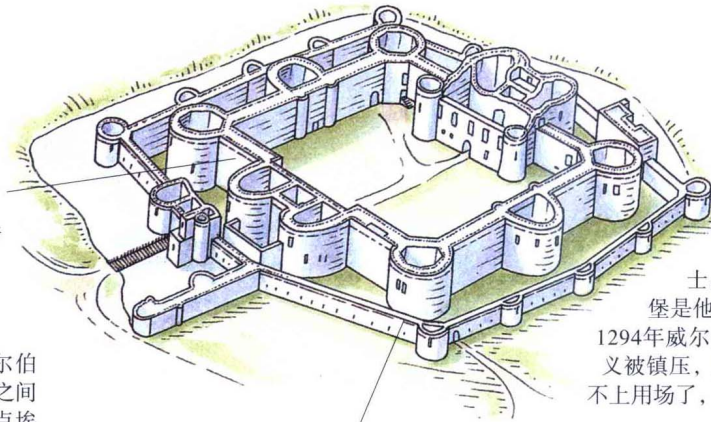


倾斜的塔楼

人工湖

用来防御的湖水

可能是受到了英格兰凯尼尔沃思城堡的启发，威尔士的卡菲利城堡位于一个筑坝拦截溪水而形成的巨大人工湖中，这样既使敌人无法挖隧道入侵，也拉大了敌人与城堡的距离。



高高的内城墙

低矮的外围墙

卡菲利城堡

卡菲利城堡位于南威尔士，是由吉尔伯特·德·克莱尔男爵在1268到1271年之间建造的，当时正值他和威尔士王子卢埃林·阿普·格鲁菲德作战时期。卡菲利城堡是英国最早的城中城，也是威尔士最大的城堡。这个西城门楼防护着外围墙，城门楼后面是高高的内城墙，上面设有坚固的角塔。从城墙通往内城的门楼依靠吊门进行防御。

采光

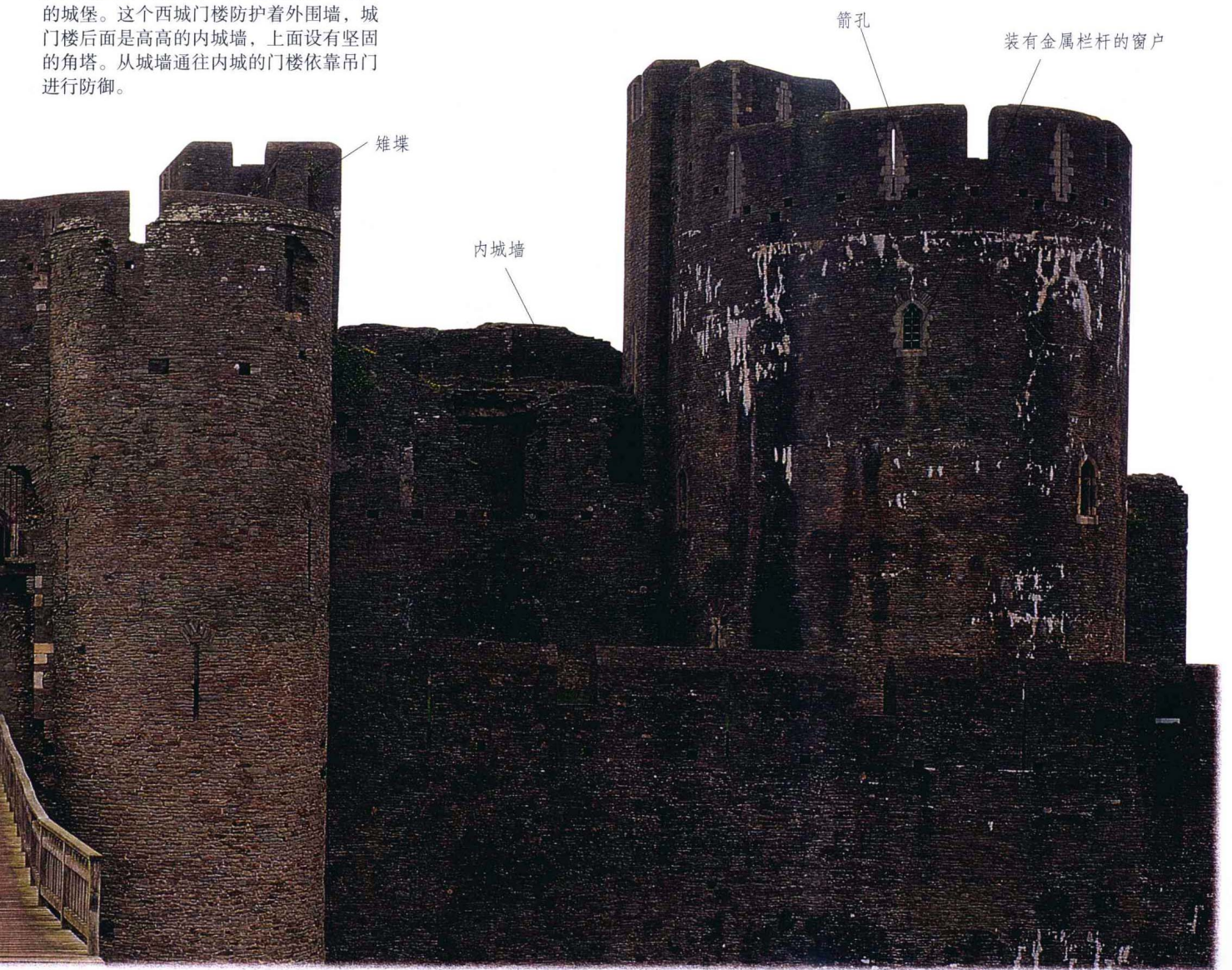
这不是一个箭孔，而是卡尔菲利城堡上的一个窗户，用于加强空气流通和更好的采光。即便如此，窗户上也安装了铁格子以防敌人入侵。当时玻璃还不多见，天气不好时，人们都用百叶窗遮风挡雨。



铁格子窗

爱德华时期的城堡

英格兰的爱德华一世在北威尔士建造了许多巨大的城堡，试图以此来控制整个威尔士。位于安格尔西岛的博马里斯城堡是他建造的最后一个城堡，该城堡于1294年威尔士起义之后开始兴建，两年后起义被镇压，原来设计的防御型城中城也就派不上用场了，1300年停工后就再也没有完成。



箭孔

装有金属栏杆的窗户

雉堞

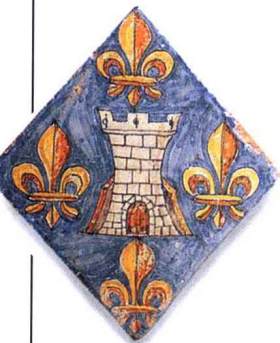
内城墙

卢瓦尔河畔的城堡

在法国，人们沿着卢瓦尔河建造了许多城堡，杜艾拉枫丹城堡是最早建的城堡之一，也是现今唯一遗留下来的古堡。在腓力·奥古斯都统治时期（公元1180—1226年），法国的城堡已经成为坚固的要塞，筑有围栏、圆塔，还有一些前表面像舰首的城塔，以及高悬在城墙四周的小炮塔，这些塔的顶部通常是高高的圆锥形，到了15世纪，法国的城堡变得更加奢华了。



彩色水壶



地面砖



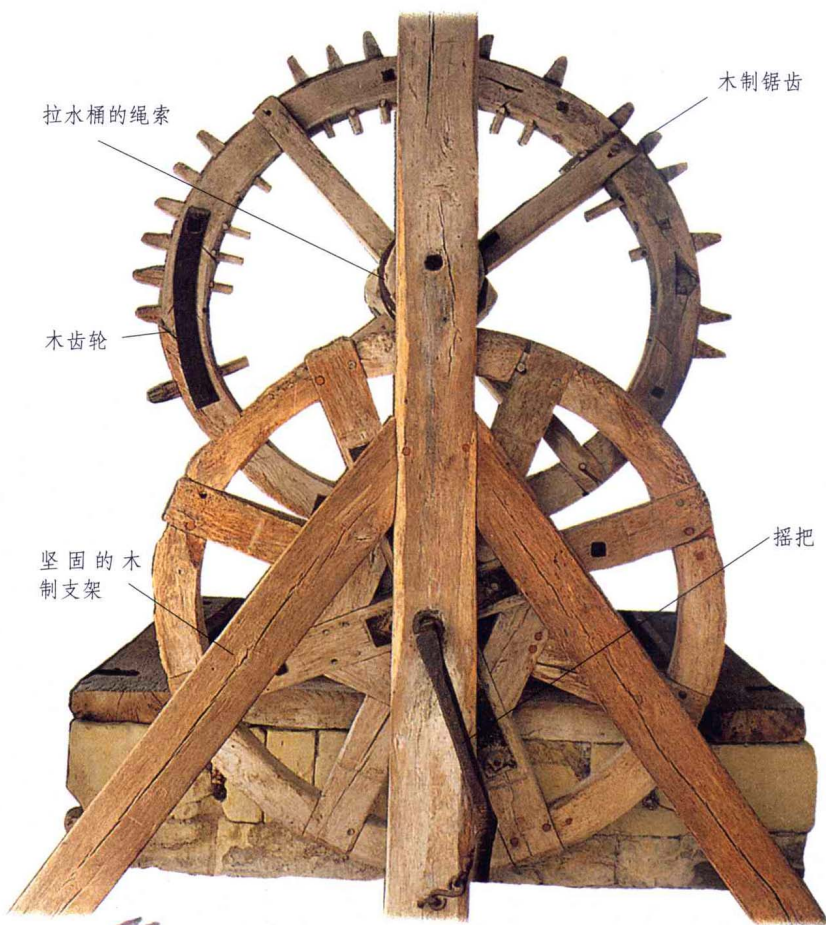
法国特色

彩色水壶在14世纪的法国很流行，那个有纹章画的地板砖来自索摩尔城堡，这个鸢尾花形的纹章则是法国皇家卫队的专用物，是皇室的象征，经常出现在皇室的盾形纹章上面。



入口

通往索摩尔城堡的石阶两侧是突出的炮楼，士兵可以利用中间的枪眼，向下射击攻城的敌人。石阶右边，凹下去的斜面有利于士兵搬运物体。



拉水桶的绳索

木制锯齿

木齿轮

坚固的木制支架

摇把

索摩尔城堡（右图）

索摩尔城堡是在10世纪建成的，之后被翻修过很多次，正像贝里公爵的《祈祷书》中所描述的那样，15世纪的索摩尔城堡拥有神话般的外貌和金黄色的风标，是非常奢华的居住地，但是随着西翼的倒台，索摩尔城堡在17世纪被废弃了，后来还被用作过监狱和军营。

绞车

在索摩尔，人们就是用这样的绞车把水从地下水井中提上来的，绞车的轮子是木制的，它们通过齿轮啮合在一起。

君主及其皇妃们

法国的贵族们总认为自己走在时代流行的最前沿，法国宫廷聚集了高雅艺术的精华。图中16世纪的君主和他的妃子们都穿着昂贵华丽的长袍。



葡萄园

图中是贝里公爵《祈祷书》中描绘的1416年9月的索摩尔城，展现了一幅白色城墙下葡萄园丰收的景象。图中的城堡上，位置较低的窗户都安装了防御性的铁格子。高处的城体上部尽管开有一些枪眼，但仍然装饰着绚丽的哥特式线条。城堡的大门处有大小两个吊桥。吊桥的左边是一个用石头砌成的厕所，可以由此把垃圾丢进阴沟。厨房的烟囱建在最左边，和别的建筑相隔很远以防止发生火灾。



楼梯塔

水井房



水井

索摩尔城堡的庭院内有一口水井，它有一个巨大的地下储水池，一直延伸到左边的水井房下，水井房里还有一个用来吊起大水桶的绞车。

角塔

带有圆锥形屋顶的小塔

雉堞

