

(美) 费迪南德·比特里 著
黄超成 伍晓阳 译

费迪南德 建筑风景 素描教学

FREDINAND PETRIE'S
PENCIL LANDSCAPE
CHARCOAL
DRAWING

广西美术出版社



费迪南德建筑风景素描教学

(美) 费迪南德·比特里 著
黄超成 伍晓阳 译

广西美术出版社

图书在版编目 (C I P) 数据

费迪南德建筑风景素描教学 / (美) 费迪南德著; 黄超成, 伍晓阳译. — 南宁: 广西美术出版社, 2004. 4

ISBN 7-80674-464-9

I. 费... II. ①费...②黄...③伍... III. ①风景画: 铅笔画—技法(美术) ②建筑物—铅笔画—技法(美术) IV. J214.1

中国版本图书馆 CIP 数据核字(2004)第 024686 号

费迪南德建筑风景素描教学(中文简体字版)

原 作 名 DRAWING LANDSCAPES IN PENCIL

原 版 者 / 美国 VNU 传播公司下属的华森·哥特出版社

Originally Published in the United States by
Watson-Guptill Publications, a division of VNU
Business Media, Inc.,

地 址 / 美国纽约州 10003, 纽约市百老汇街 770 号
770 Broadway, New York, NY 10003, United
States of America.

版权中介 / 广西万达版权代理中心

作 者 / 费迪南德·比特里 (Fredinand Petrie)

译 者 / 黄超成 伍晓阳

策 划 / 覃西娅

责任编辑 / 覃西娅 罗 茵

审 校 / 林志茂

监 制 / 吴纪恒

发 行 / 广西美术出版社

地 址 / 广西南宁市望园路 9 号 (邮编 530022)

印 刷 / 广西南宁华侨印刷厂

开 本 / 787mm × 1092mm 1/12 10 印张

印 数 / 3000 册

出版日期 / 2004 年 4 月第 1 版第 1 次印刷

书 号 / ISBN 7-80674-464-9/J · 316

定 价 / 39 元

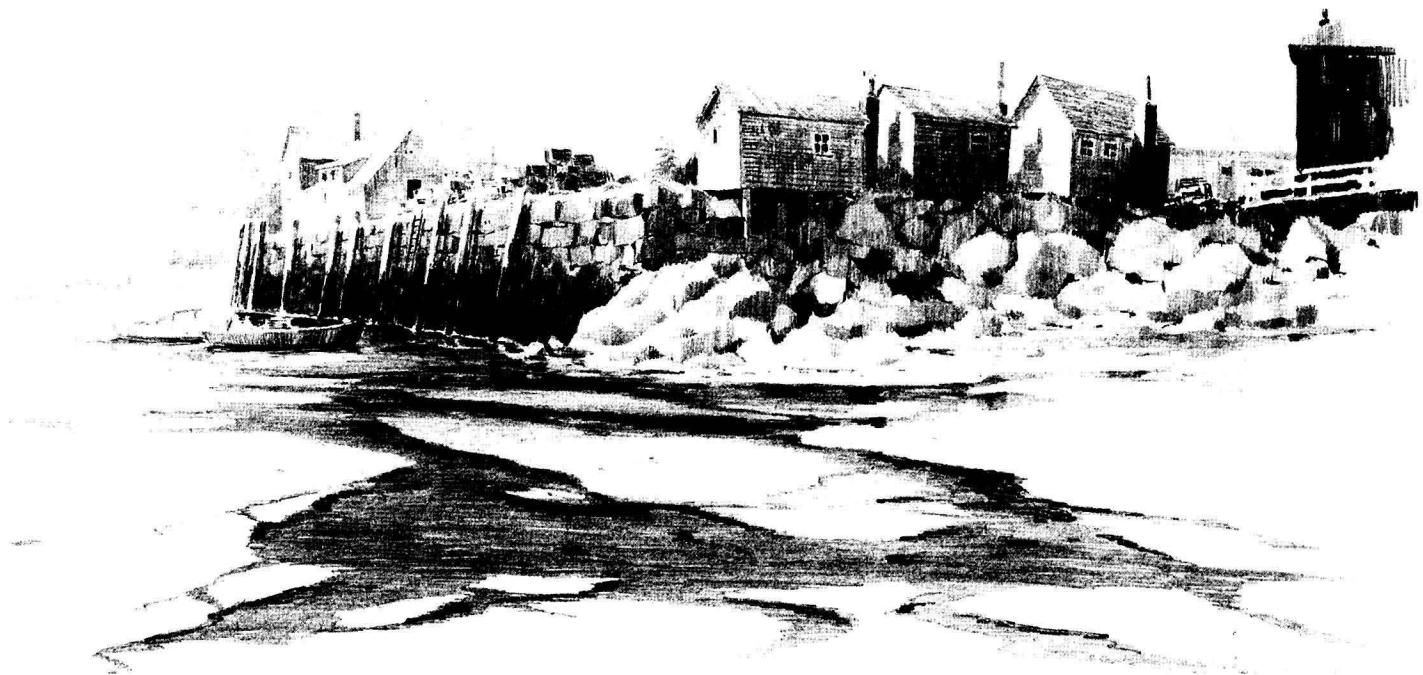
版权所有 翻印必究

谨以此书献给我的家人，
正是他们无私的帮助、鼓励和支持，
使得我从一个业余爱好者成为了一个职业画家。

目录

前 言			
第一章 材 料	9	第三章 素描要素	32
铅笔	9	选择题材	32
纸	9	审视题材	32
画板	10	削铅笔	32
凳子	10	明暗关系小稿	33
橡皮擦	10	虚化处理练习	33
卷笔刀	12	几要几不要	33
防护纸	12	你的第一幅素描	34
固定液	12		
取景框	12	第四章 树	38
第二章 准 备	13	树的种类	38
握笔	13	基本步骤	38
放松练习	13	阔叶树	40
明暗色调	13	针叶树	42
立体形的表现	16	棕榈树	44
基本笔触	17	第五章 高山、丘陵和岩石	50
涂调	20	高山	50
风景画中的明暗关系	20	丘陵	53
风景画中的虚化处理	24	岩石	56

第六章 工业景物、房屋和城市风景	61	第九章 衬底和装框	106
工业景物	62	衬底的选择	106
房屋	64	剪裁衬底	106
城市风景	66	选择框架	106
第七章 船、港口和倒影	73	第十章 作品选辑	108
船	74	赛艇俱乐部	108
港口	77	渔岛	109
倒影	80	麻省落基港一隅	109
		格洛斯特颜料厂	110
第八章 素描和照片	86	缅因州卡姆登瀑布	111
老街	87	花岗岩码头	112
圣·乔治·图科的房子	88	旧房子	113
总督的宫殿	90	格洛斯特君主街	114
印务公司	92	农家小屋	115
后院	94	相依	116
格尔顿的渔家码头	96	水坑	117
落基水域	98	信号台	118
宁静的小水湾	100	快乐街的房子	119
小海湾	102		
尼克松街	104	译者的话	



新英格兰特色

我不是按2:3的比例来构建这幅画的。我拓宽了视域，以便看见海港的更多部分，这类似于广角镜的效果。对画面的要素也几乎没有什么改变和后移，唯一的变化是前景。沙和水将观者的视线引向自然风景。我是用4H铅笔平涂之后，就开始在左右两边完成每一个块面的。高光处用的是2H铅笔，暗处用的是2B铅笔。前景最后画出，用的是2H铅笔。这么宽的画要避免沾上污痕是很难的，因此我用石墙和石块把这些因素都聚集在一起。

前 言

我认为，在所有的绘画媒材中，铅笔是最富表现力、用途最广、最经济而又最容易被忽略的。即使你不是一个艺术家，也从不绘画，但我肯定你曾用铅笔写写画画过。虽然艺术家们也谙熟铅笔在素描初始阶段的作用，但他们中却很少有人把它当成本身就能单独使用的一种媒材。

此书将充分挖掘铅笔的潜力，为业余爱好者和专业画家提供一个简要的“指南”。这不是简单地达到目的的方法，而是集学识、耐心和实践为一体的学科。本质上，铅笔画就是一门独特的绘画表现形式。

艺术家们使用的每一种媒材都有其独特的优点和特性。当然，会有一些相对于铅笔素描来说的不利因素，但通过创造性的运用，铅笔能产生比其他黑白媒材更为丰富的效果。

此书还将论及素描写生，也许这对于某些艺术家来说，较为困难。但为了在直接写生时获得一种启发和自由，还是值得一试的。然而，对于艺术家们来说，户外写生的主要困难是从纷纭繁杂的风景素材中提炼出绘画的主题，因此，对自然的简化是必要的。本书最后一章将通过对同一景物的素描与照片的比较，来告诉您怎样做到这一点。

至于其他艺术书籍已经提供的要素，本书将尽量不涉及，诸如透视、造型、构图等重要方面。尽管一本普通的绘画书也不可能不包括这些方面，但我依然不专题论述，除非我认为在某处讨论这些是必要的。

正如你通过不同阶段对铅笔画艺术的学习而不断取得进步一样，我希望我信笔涂鸦多年的画作，能使你获得一些快乐和尊重。

最后我想说，我是一个画家，而不是一个写手，所以这本书是以这样的根据为前提的：一幅画胜过千言万语。

费迪南德·比特里



田野小路

多种多样的树丛和小灌木为画中的房子提供了一个合意的配景，树阴的幽暗色调，使得房屋上的光线尤为突出，这样，读者的眼光就随着前景中的大石板自然而然地投向房屋。我是先用4H铅笔平涂之后，再用2H和HB铅笔表现树丛，最后用2H铅笔画前景的。前景中杂草和草地的安排也非常重要，其中留下的一些白色部分形成了一个有趣的虚化效果。

第一章 材料

如今,各种铅笔和纸张都被广泛运用,通过不同类型纸张的实验可获得不同的效果和质感。在练习线条、色调技巧时,任何一种纸张都可以用。而要想更好地完成一幅画作,就一定需要尽可能好的材料了。令人欣慰的是,铅笔画的优点很多,其中之一就是在众多的材料中,它是最廉价的。本章只介绍我在画铅笔画时所用的材料,诸如铅笔、纸、画板、橡皮擦、防护纸、固定液,以及凳子、卷笔刀、取景框等等。

铅笔

只要我们对某一大的美术用品商店作一概览,就能发现多种铅笔,比如炭笔、木炭条、特种铅笔等等。它们每一种都有独特的用途和特性。例如,黑檀笔(Ebony)很黑,能很好地表现作品;平头速写笔含有方形铅心,削尖后能变成类似凿刀口的横刃形,在快速速写和画建筑草图时性能优异;设计用笔在标号笔发明之前用于广告设计,包含有宽约1.3cm、如今常用于快速速写的扁平铅笔心;至于木炭笔,油画家就很熟悉了,他们在绘画的初始阶段和画肖像画时,经常使用;特种铅笔则是一种用于光滑表面的蜡质铅笔,常用于类似照片之类特别平滑的表面上。

我用的这种铅笔是石墨铅笔,通常称之为“铅心”笔。其硬度有多种,用字母表示,即“H”代表硬笔心,“B”代表软笔心。有时也加上数字来表示笔心的软硬程度,如6H和6B铅笔,就分别是我用过的笔心中最硬的和最软的。

本书第二章关于“明暗色调”的部分,就介绍了怎样在绘画中通过笔心的硬度来调节作品的明暗色调。

不同厂家生产的铅笔具有不同的软硬度。因此,获取几套同一公司生产的铅笔是适宜的。我使用的是由A.W.法珀公司(A.W.Faber Company)生产的“卡斯特尔9000”牌(Castell 9000)六角形铅笔,其型号有:6H、4H、2H、HB、2B、4B、6B。HB型是软硬笔心之间的中等硬度笔心。我也用过“戈艾诺尔”牌(Koh-I-Noor)画笔、“维纳斯”牌(Venus)铅笔和“鹰牌绿松石”(Eagle

“Turquoise”)笔——这些铅笔的质量都非常好。(图1)

纸

纸的质量好坏取决于它的重量、质地、尺寸和颜色。除练习外,你应该用100%的棉浆纸。这就是说,棉浆纸比木浆纸要好。作画时,你也许没有注意到两者的不同,但木浆纸最后会变成黄色,而且易碎——你只要看看旧报纸发生了什么,就一目了然了。

正如有许多名牌铅笔一样,也有许多名牌纸。经过对多种不同纸张的试用之后,我现在用的是有三层的光滑“巴英桥”(Bainbridge)或“布里斯托尔”(Strathmore Bristol)纸板。这两者的主要不同在于颜色——前者是白色的,后者则更近于淡黄褐色。我用的布里斯托尔纸板大小一般为23cm×30.5cm或28cm×35.5cm,但当它们不适用的时候,我就用56cm×76.2cm的一整张纸,或者将其裁成四分之一大小来用。布里斯托尔纸板还有另外一个好处,那就是两边都能用。

与生产厂家、重量、颜色等比较起来,也许纸的纹理更为重要。粗纹理的纸,由于纸面凹凸不平,这样线条会被由此产生的白色小斑点所打断;另外,铅笔的痕迹只能显示在纹理高出之处,而难以表现在低凹之处。当然,你也许对粗纹质地的纸更有兴趣,但是我在大多数情况下,还是宁愿用表面光滑一些的纸。

除常用纸外,也有一些特殊表面的纸,如粗纸板就有一个薄黏土层似的表面,能用大头针或剃须刀片刮,它适合于墨水。罗斯(Ross)纸板或科基尔(Coquille)纸板也有一个特别的表面,能让艺术家获取黑白之间的各种色调,就像断线后再续。它们有的分明,而有的则不太分明。除平面图板外,更接近于粗质纸,所以其色调实际上是一系列小小的黑色块面从纯白中分离出来的。纸板大多数用于商务领域。图2显示了各种纸面怎样影响铅笔的线条和色调。

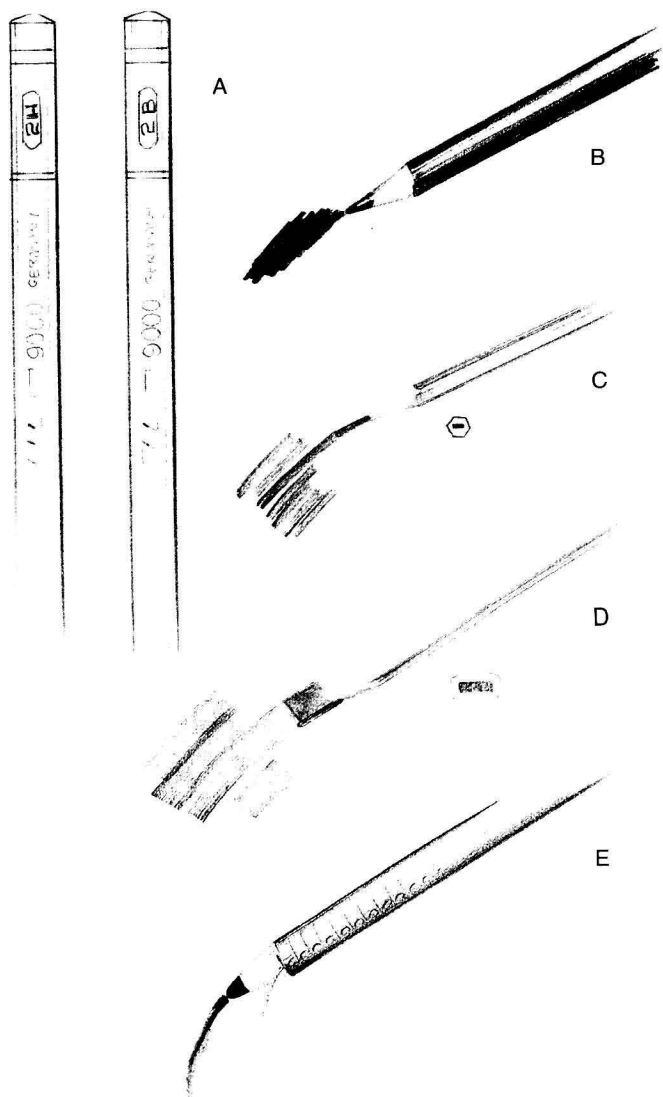


图1. 铅笔(A)所有厂家都是通过笔杆上的同一位置的数字来标明铅笔的等级,所以在削铅笔的时候,要小心不要误削了铅笔有数字标记的一端,否则就会丢失等级数字。(B)黑檀笔,笔心圆、软、很黑。(C)平扁速写笔,与其他铅笔的外表、形状一样,但笔心是方形的,只能用剃须刀片削。(D)平面设计用笔,也称杠笔,笔心通常有0.48cm或0.80cm宽,必须常用剃须刀片紧贴着铅笔削。它能迅速覆盖大的面积,所以常用于快速速写。(E)木炭笔,式样较多,其中一些类似于普通的铅心笔,能用卷笔刀削尖;另一些是缠纸笔,有一根后拉线可以“削”铅笔。

画板

拥有一个很坚硬的表面非常重要,这可以使得铅笔对纸张的反应十分敏感。即使我用一本图画纸簿,我也一张一张地撕下来加以剪裁,放在33cm×46cm的梅森尼特(Masonite)画板上(图3)。常用的木画板拿起来重一些,其木头面纹理也影响着纸面。我认为,33cm×46cm大小的画板比较适宜,因为对于野外写生来说,它既小易于携带,而板面又大足以用膝部来支撑。

凳子

外出写生时,坐在哪里是个问题,有时只好随地而坐。我现在用的是由北卡罗利纳伊丽莎白城的休斯和巴维克(Houtz and Barwick,Elizabeth city,North Carolina)制造的一种折叠凳。无论哪一种折叠坐具,只有轻而易举于携带才会被使用。这种折叠凳其支架是用轻金属制成,座部是用帆布做成的;两边还有两个拉链口袋,可以装铅笔、橡皮擦、卷笔刀等等;顶部还有把柄,方便携带(图4)。

橡皮擦

也许你熟悉许多种橡皮擦,但这里我依然要推荐一种——康特(Conte)“橡皮揉”。这是一种很柔软的橡皮,它能被分离、塑造或揉捏(因此而得名)成你所需要的各种形状和大小(图5)。

因为纸上的任何擦抹都会损坏纸面并改变纸的纹理,所以我很少用橡皮擦来改变画作,只在清除很脏的线条时才用。用橡皮擦细致谨慎地“按”画纸,可减轻作品的明暗程度。注意,这里说的是“按”,而不是“擦”,绝不要擦纸面(图6)。

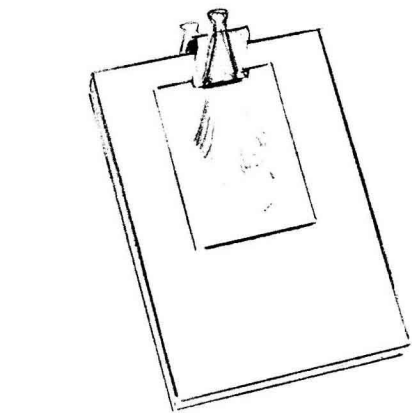
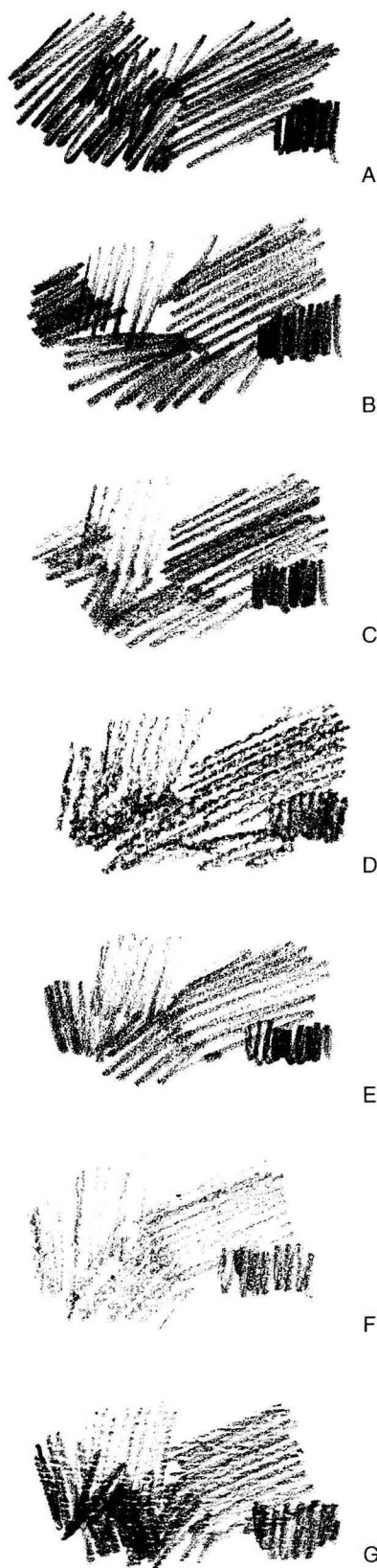


图3.画板 梅森尼特画板,规格为33cm × 46cm,便于携带,大小适宜,正好舒适地置于膝上。



图4.凳子 铝折椅不够牢固,这些金属管状椅脚却能支撑相当大的重量。

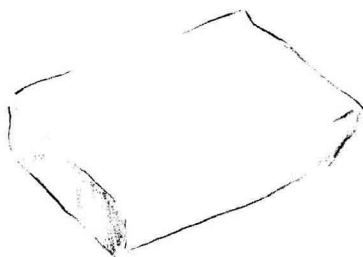


图5.橡皮擦 一块“橡皮揉”能拉伸成你想要的任何形状,其主要优点是,不会在画面上留下任何污屑。

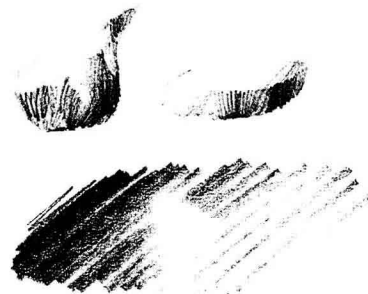


图6.使用橡皮擦能提亮用软铅笔画出的重色,但还是尽可能少用橡皮擦,不要让其成为作画过程中不可或缺的东西。

图2.纸(右)(A)平板加工而成的光滑布里斯托尔纸板,在其纸面上只能画出很少的纹路;对各种等级的铅笔十分敏感,能为创作更为精致而优美的画作提供机会。(B)小山羊皮加工而成的布里斯托尔纸板,铅笔纹路呈现出十分细长的齿状;如果只用一枝铅笔画,纸面运用更是得心应手。(C)冷压水彩纸,比任何布里斯托尔纸板更为粗糙,能较好地用于做颜色标记或画成淡彩素描。(D)粗水彩纸,是我所演示的所有纸中拥有齿状纹路最多的,你能从中看出色调和线条怎样被白纸打断;我唯一一次用过这种纸,是在一次我想画一幅大速写画时。(E)80号巴英桥牌插图纸板,具有优质的绘画表面,一张薄纸粘附在硬板后,使它比其他画纸更薄;这种纸对画大画有利,因为它很少被撕破或卷曲。(F)粗面无光纸板,其实我不想推荐它,这里之所以介绍,是因为用它画出的画面效果也许正是你偶尔在极力寻找的一种特别的样式;其纸面很软,难以获得暗色调子。(G)另一种粗面纸板,其画面效果实际上与粗面无光纸板一样,能从中获取各种色彩或灰暗色调。

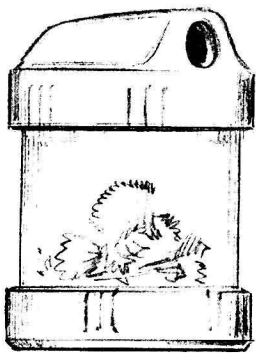


图7. 卷笔刀
实际上,你可以使用你喜欢的任何一种卷笔刀。我在外出写生时,如果能找到插电的地方,就会用电动卷笔刀。

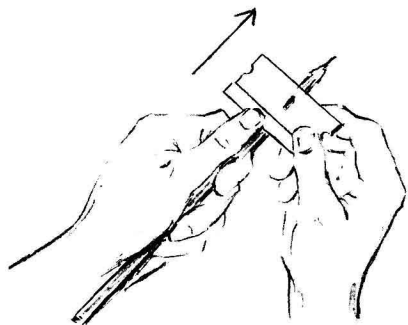


图8. 剃须刀片用剃须刀片削方形笔心的铅笔时,必须确保刀锋朝外,一直远离你。

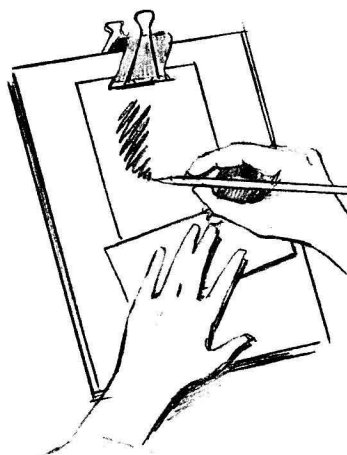


图9. 防护纸
不要把你的手直接搁在画纸上。软笔心的屑末、街道上的灰尘、你手上的油污,都会弄脏你的画。

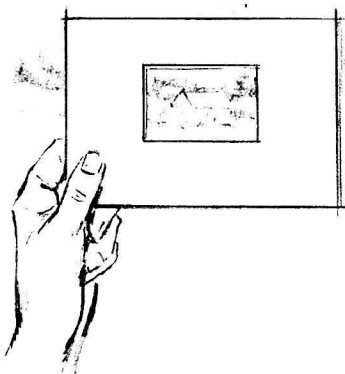


图10. 取景框 一块中间有一个8cm × 13cm的方形孔的纸板,就像一个优质取景器一样,能起到选择画面主题的作用。

卷笔刀

像我画的这类素描,用普通的笔尖比圆点笔尖和方形笔尖要好。因此,我用常规的卷笔刀,它有装刨屑的空间。我经常在博物馆、家里和其他建筑物里画速写,那些地方可不允许铅笔的刨屑掉到地上。记住,你外出写生时,通常总是以客人的身份出现在别人的地域上,所以你必须让这个地方保持原样,不要留下一丝你来过的痕迹。(图7)

在用方形笔尖画画前,你必须用剃须刀片削好铅笔——因为笔心是方形的。为了做到这一点,必须用单面剃须刀片。如果你习惯用右手,拇指紧靠着铅笔的外侧轻轻地推刀片(图8)。必须确保剃须刀片的刀锋朝外,一直远离你。再用你的左手转动铅笔,这样削着,直到大约0.32cm的笔心露出来,就换用砂纸去“打磨”出你想要的方形笔尖。小心不要在笔心上留下刻痕,那会使你作画时笔心脆弱而易断;同时,要保持笔心边缘的尖锐——这将使你的画看起来有力明快。

防护纸

当你的手在画纸上挥来晃去时,画面如是用木炭笔画,就很容易被弄脏。我总是用一张小纸片放在我作画的手下,这样,画纸和我的手之间就有了一个隔离物(图9)。同时,要尽可能少地触摸画纸,因为手指可能带有脂膏和油污,而那是会损坏画面的。

固定液

在一个光滑的纸板上,固定液会留下喷洒的痕迹或大块污迹。如果在某个部位喷洒太多,会使该地方比其他区域更为光亮。因此,我从不用固定液来保护我的画。如果我不能及时将画装框,那我就放一些干净的透明塑胶纸垫在上面来保护它。如果你一定要使用固定液,那我建议你使用一种喷洒型的哑光固定液。

取景框

我用取景框来缩小我眼睛所看到的区域范围。它是一块约18cm × 23cm大、中间有一个8cm × 13cm的方形孔的纸板。其作用类似于照相机上的取景器。我经常留意我汽车上的后视镜是怎样带给我一幅幅优美的构图的,要点就在于怎样删减你的视域——不要看得太多了(图10)。

第二章 准备

就像运动员获得了最好的体育器械并且准备迎接挑战一样，你现在也准备运用绘画材料。然而，运动员开始这项比赛之前，通常必须通过“放松”来解除紧张感。有的运动员要经过数月的准备，道理也一样，在迎接白纸的挑战前，必须放松。

本章首先介绍如何握笔和放松，然后介绍怎样用铅笔表现明暗色调、立体形质感、涂色调，最后介绍风景画中的明暗关系和虚化处理。

握笔

开始画画时，有两种握笔方法：一是普通的握笔方式，就像你平常写字那样；二是把铅笔放在拇指和食指之间，手掌的下面（图11），就像你平常拿油画笔一样。注意图中小指是怎样起着引导手的作用。小指指甲在纸上滑过时，比较容易控制铅笔上的压力。在以上两种握笔方法中，都不要抓得太紧。

放松练习

用HB铅笔，画一连串线条、圆圈和椭圆来放松你

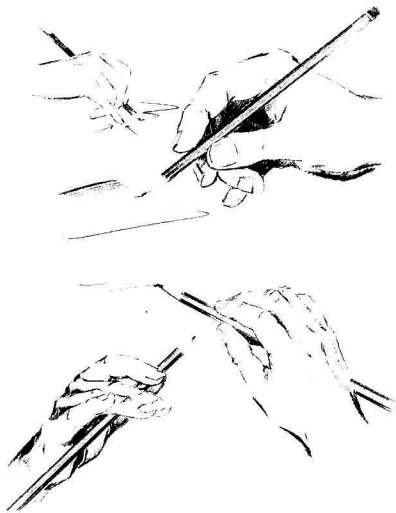


图 11. 握笔 用你认为最舒服的方式握笔。我之所以建议用这两种方法，是因为它们对我来说最为自然。

的状态。费时最少，速度要快（图12）。注意，是用整个手臂而不是仅仅用手指来完全控制铅笔。最终，你将得到均匀的圆圈、线条和色调。

做圆圈练习时，先将笔置于纸的上方，把小指放在纸上，然后用整个手臂做圆形移动，直到你把握了圆圈有规律地重复节奏时，才逐渐放低铅笔。注意，画每一个圆圈都要这样重复，速度要快。这样画满一页后就改变用力——起笔重而收笔轻。节奏和圆圈明晰后，就反过来再画，即起笔轻而收笔重。

接着，画一连串笔直的线条。通过不断改变方向和用力，你将会得到不同的效果。

明暗色调

在一幅画的构图中，明暗色调的安排是最重要的。一枝铅笔就可能创造画中所有的明暗关系，为此，必须用铅笔画出暗色调。我用2B铅笔，通过改变在纸上的压力，能画出黑白之间的各种明暗色调。

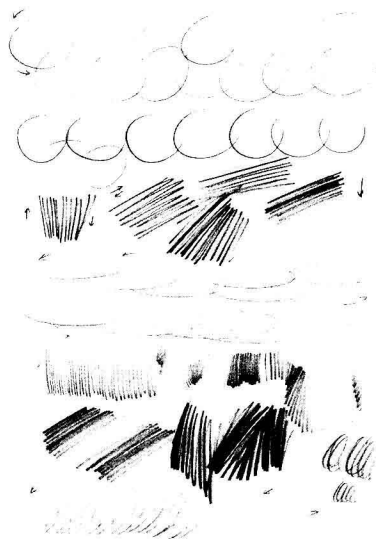


图 12. 放松练习 用不同标号的铅笔尝试做这些练习，速度要快，用你的手臂而不仅仅是手指。注意，你能用B类铅笔获得暗色调子。



哈密尔顿农场

此画中，我用的是艾珀·哈德·法珀（Eber-hard-Faber）生产的迈克罗托半克凿刀尖形笔（Microtomic Chisel Point pencils）——笔心是方形的。像使用普通笔尖一样，我用方形笔尖设计好恰当的明暗关系和虚化处理。注意其中明快而极富个性的笔触，这是此画的典型笔法。用方形笔尖画画很重要的一点是笔尖必须用砂纸打磨以保持尖锐。

产生明暗色调的另一种方法,就是用不同硬度等级的铅笔来画出不同的明暗色调。我运用如下七种型号的铅笔来创造黑白之间的所有明暗色调:

0 1 2 3 4 5 6 7 8 9 10
 6B 4B 2B HB 2H 4H 6H

画画前,先用这些铅笔制作一个十种不同明暗色调的色阶图——图分10格,每格大小为2.5cm × 2.5cm,分别用垂直线、水平线和交叉线尽可能仔细和准确地画出每一种明暗色调(图13)。

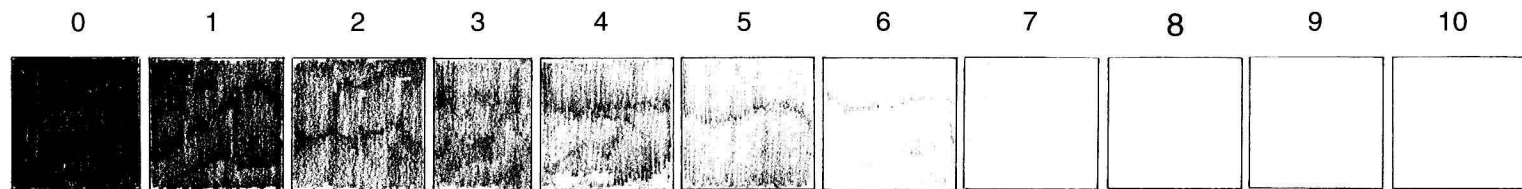
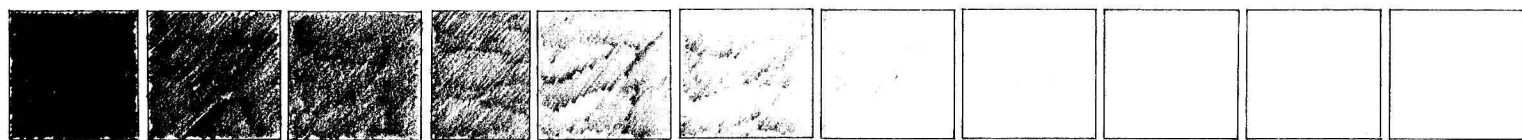
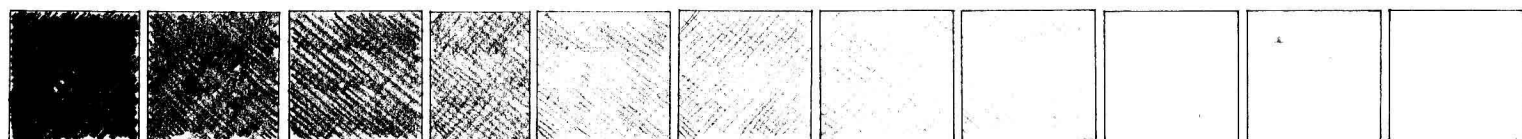


图13. ①制造明暗色调。我用下列铅笔去创造黑白之间的所有明暗色调: 6B → 0及第1种, 4B → 第2、3种, 2B → 第4种, HB → 第5种, 2H → 第6种, 4H → 第7、8种, 6H → 第9种, 第10种是白纸。



②像前面那样用同一铅笔通过排斜线来绘制明暗色调图。可尝试向不同的方向排线,但画出的明暗层次要保持和上面的一样。



③我只用一枝2B铅笔制作这个色阶表。这里的明暗色调是通过画交叉线和改变对铅笔的压力来达到的。

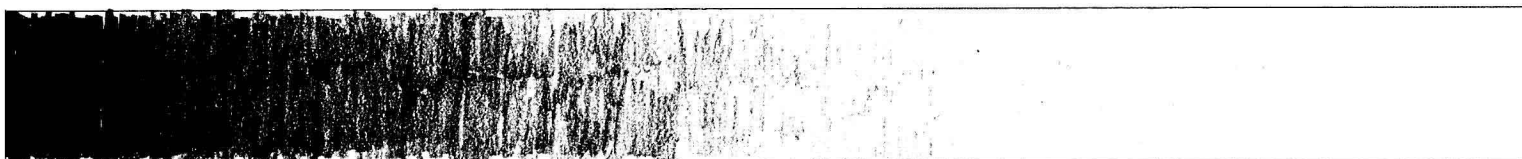
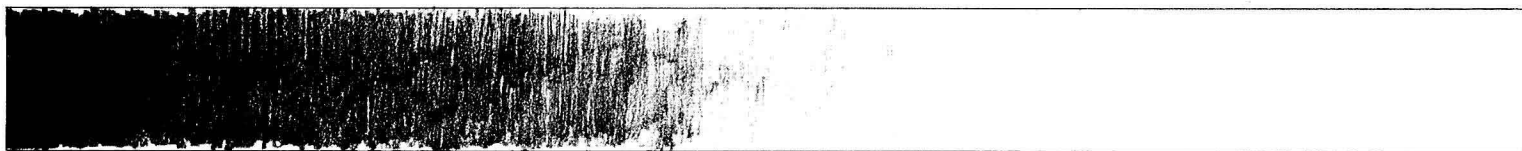


图14. 明暗层次渐变图 此图是一个从0到10的不同层次的明暗关系“刻度”表。与图13中所表现的一样,用的也是同一类型的铅笔,但融会在一起就创造了一个过渡柔和的渐

为了更好地理解和准确地获得自己想要的明暗色调,另外有两种练习你应该做: 1.用6B、4B、2B、HB、2H、4H、6H七种不同硬度等级的铅笔制作一个从0(黑色)到10(白色)的色阶表。要确定随着你不断地换笔,色调要逐渐地过渡,同时要注意怎样通过简单的换笔来实现相邻两种明暗关系的柔和过渡。2.用同一种型号的铅笔,通过改变用力,可以得到从0到10的所有明暗色调,如用4B铅笔。这时,纸的质地就至关重要,因为在粗糙的纸上,只要稍稍用力,铅笔的笔迹就清晰可见(图14)。

变层次。这是借助一枝4B铅笔、仅用垂直线画成的。我在纸上的用力越小,所呈现的色调就越轻。注意此图中纸的质地怎样通过越来越轻的色调而愈见明显。

立体形的表现

绘画最难的问题之一,就是在一张平面的纸上画出一个三维的立体形。画三维形体的最好的学习范例,就是分析一幅有长、宽、高的立方体的画。如果有正面的漫射光源照射在立方体上,那就很难分辨亮面、中间色和暗面。当单一的光源从一个方向射向立方体时,你就能看见高、宽、深了。这时立方体的每一个面都有自己独特的色调。这些明暗关系的不同就表现了受光的多

少。比如,最亮面和阴影部分的明暗层次分别为第九种色调和第一种色调的立方体,其光感程度就比分别为第七种色调和第五种色调的立方体要强得多(图15)。

这里指出用不同明暗色调来塑造立体形的方法,与我前文介绍的色阶表中所用的方法是一样的。我既能用一枝铅笔通过改变用力来创造明暗变化,也能用所有七种不同硬度等级的铅笔来达到这一目的。

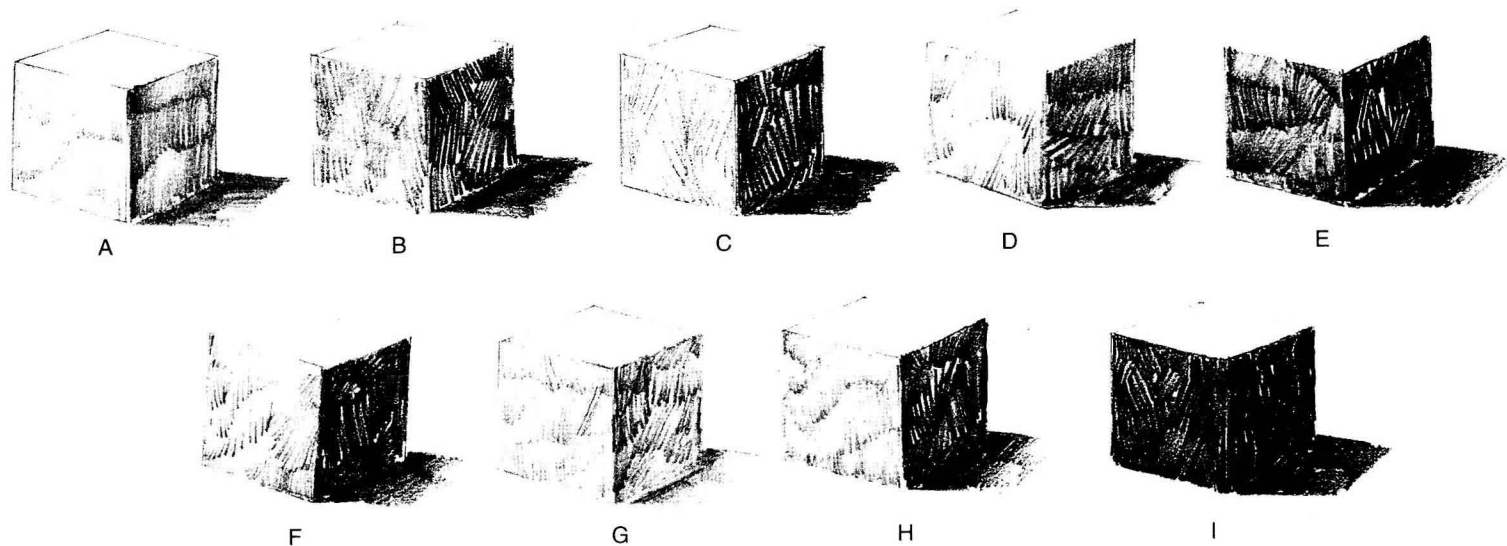


图15.通过色调来塑造立体形。A.用一枝2H铅笔表现亮、灰、暗三种明暗色调。这要获得强烈的光感效果就很难了,因为用一枝2H铅笔能获得的最暗调子也只是第六种色调的明度。B.用一枝HB铅笔能获得立方体的较为强烈的光感效果,因HB铅笔能创造第四到第五种色调。再者,通过减少铅笔的压力,也能在中间色调的面上创造出更富质感的效果。C.用2B铅笔能获得强光感效果,因为这时阴影部分变成了第三种色调。铅笔笔心越软,纸的质地就越引人注目。D.用一枝6H铅笔表现最亮的色调,2H表现中色调,HB表现暗色调,这样,在表现明暗关系方面更能得心应手。中间色、暗色调之间仅仅是明暗关系的不同,其光线效果的差别很小。E.用HB铅笔表现中间色调,2B铅笔表现暗色调,可以获得较强的光感效果,

立方体的两面之间仍然存在不同的明暗关系,处理不当,就不能增强形体的立体感。F.让受光最强的一面保持白色,能使其收到最亮的效果。实际上,这与在阴影区使用更暗色调的道理相同。G.让每一面保持相近的明暗关系,能获得一个非常暗淡的效果。比如,这样可以表现一个薄雾迷蒙的天气。该立方体是第九、第八、第六种色调。H.让受光面保持白色,用2H铅笔表现出的第六种色调与4B铅笔表现出的第三种色调的暗色进行对比,能获得最强的明暗关系。在大部分画中,我努力保持这种明暗关系。I.为了创造光的最强效果,我让受光面保持白色,用2B铅笔表现中间色调(第四种色调),用4B铅笔表现暗色调(第三种色调)。这样就获得了强烈的光照效果。